

ADVERTIMENT. La consulta d'aquesta tesi queda condicionada a l'acceptació de les següents condicions d'ús: La difusió d'aquesta tesi per mitjà del servei TDX (www.tesisenxarxa.net) ha estat autoritzada pels titulars dels drets de propietat intel·lectual únicament per a usos privats emmarcats en activitats d'investigació i docència. No s'autoritza la seva reproducció amb finalitats de lucre ni la seva difusió i posada a disposició des d'un lloc aliè al servei TDX. No s'autoritza la presentació del seu contingut en una finestra o marc aliè a TDX (framing). Aquesta reserva de drets afecta tant al resum de presentació de la tesi com als seus continguts. En la utilització o cita de parts de la tesi és obligat indicar el nom de la persona autora.

ADVERTENCIA. La consulta de esta tesis queda condicionada a la aceptación de las siguientes condiciones de uso: La difusión de esta tesis por medio del servicio TDR (www.tesisenred.net) ha sido autorizada por los titulares de los derechos de propiedad intelectual únicamente para usos privados enmarcados en actividades de investigación y docencia. No se autoriza su reproducción con finalidades de lucro ni su difusión y puesta a disposición desde un sitio ajeno al servicio TDR. No se autoriza la presentación de su contenido en una ventana o marco ajeno a TDR (framing). Esta reserva de derechos afecta tanto al resumen de presentación de la tesis como a sus contenidos. En la utilización o cita de partes de la tesis es obligado indicar el nombre de la persona autora.

WARNING. On having consulted this thesis you're accepting the following use conditions: Spreading this thesis by the TDX (www.tesisenxarxa.net) service has been authorized by the titular of the intellectual property rights only for private uses placed in investigation and teaching activities. Reproduction with lucrative aims is not authorized neither its spreading and availability from a site foreign to the TDX service. Introducing its content in a window or frame foreign to the TDX service is not authorized (framing). This rights affect to the presentation summary of the thesis as well as to its contents. In the using or citation of parts of the thesis it's obliged to indicate the name of the author

LA CONSTRUCCIÓ DE LA MUNTANYA DE MONTJUÏC

Tesi Doctoral
Estanislau Roca i Blanch

Director: Joaquim Sabaté i Bel



Departament d'Urbanisme i Ordenació del Territori. ETSAB U.P.C.
Barcelona, abril de 1993

R. 31141

Les barraques de Montjuïc.

S'han contrastat una sèrie de projectes i actuacions que varen propiciar l'ocupació residencial de la muntanya de Montjuïc. S'ha intentat troba'ls-hi una justificació o raonament del perquè s'han executat d'una determinada manera, molt condicionada per forces contraposades, les de la propietat del sòl i del domini i els interessos militars. En totes les actuacions revisades però, ha reïxit una ordenació o proposta prèvia.

Paral·lelament a totes les actuacions anteriors s'ha produït a Montjuïc un altre tipus d'assentament sense projecte, el de les barraques ⁹⁸.

Probablement l'espontani campament sanitari de 400 barraques per albergar les 4.000 persones durant la forta epidèmia de la febre groga, que s'estengué a Barcelona i causà moltes morts des del 2 d'octubre al 21 de desembre de 1821, sigui la primera referència escrita que tenim d'aquest tipus d'ocupació a la muntanya ⁹⁹.

La necessitat de trobar un lloc aïllat i relativament separat de la ciutat pel campament sanitari en va ésser la raó. Però probablement sempre hi ha hagut diverses raons que en un o altre moment han forçat un assentament de barraques més o menys important a Montjuïc.

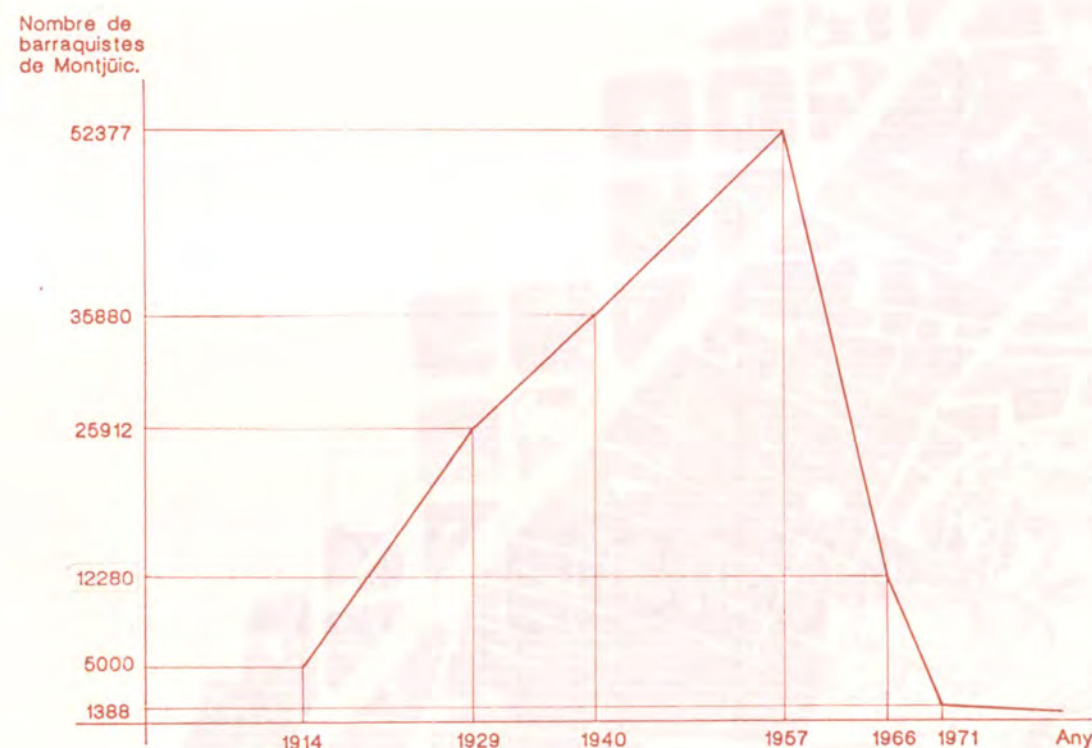
En una citació al setge de Barcelona de 1714 recollida per Carreras Candi es relata "...habitavan en dita muntanya gran número de monjas de diferents religions, y uns y otras (uns es refereix als eclesiàstics) estavan en barracas y tendas, havent dexat sas propias habitacions per a fugir de la perillósíssima y horrorosa tempestat de Bombas".

⁹⁸ Les barraques es distingien de les "coreas" (un altre tipus de construcció marginal) perquè aquestes últimes es bastien normalment en sòl en propietat, mentre que les barraques adoptaven el sistema d'ocupació de sòl. Per aquest motiu les "coreas" estaven construïdes més sòlidament. S'anomenaven així perquè normalment es construïren durant la guerra de Corea. "Del tipus d'assentament de les barraques podriem distingir: **Les que ocupaven terrenys públics**, on el domini del usuari era alt i solament en determinats casos el municipi els exigia un pagament molt reduït en concepte de tasa o contribució, i **les que ocupaven terrenys de propietat particular**, en el que el domini de les barraques pels seus usuaris era normalment menor. En aquest cas es pagava un lloguer diari que era recollit puntualment pel "cabo de vara" i el que no pagava era materialment expulsat de la barraca l'endemà següent". Joan Busquets i Grau. Tesi Doctoral. "Las coreas de Barcelona. Estudio sobre la urbanización marginal". ETSAB 1974.

⁹⁹ Carreras Candi en "La ciutat de Barcelona", pag. 974 ens referencia les 400 barraques al peu de Montjuïc prop de la Creu Coberta formant l'esmentat campament anomenat Constitució.



"Aquesta impressionant vista aèria dels barris de barraques de Montjuïc, a finals dels anys seixanta, és una imatge que semblarà increïble als qui no ho van conèixer aleshores. A dalt, el castell; a l'esquerra l'estadi; a la dreta el cementiri. Van arribar a viure-hi unes 50.000 persones, sense cap mena d'infraestructura urbanística ni de serveis. Van anar desapareixent, entre els anys 1966 i 1972, i els seus habitants van passar a ocupar, majoritàriament, pisos construïts pel Patronat Municipal de l'Habitatge".
Font. Barcelona: La construcció d'una ciutat. J. Fabre i J.M. Huertas.



Gràfic il·lustració de l'evolució del barraquisme a Montjuïc.
Font: "Tots els barris de Barcelona". J. Fabre i "Concurs de Solucions al problema de l'habitatge" COACB.
S'ha emprat l'estàndard mitjà de 4 habitants per barraca per homogeneitzar les dades.

Probablement la dificultat que varen tenir les classes treballadores per instal·lar-se en un habitatge digne en un altre indret, són la causa de l'aparició a les falques de la muntanya de moltes construccions temporals simultàneament al moment de màxima explotació de les pedreres, a partir de 1870 ¹⁰⁰.

Una altra possible justificació de l'aparició de les barraques a Montjuïc fou a causa d'un problema social de necessitat d'habitatge i al no poder donar acollida, l'administració no atengués el fenomen durant les èpoques més difícils, no actuant disciplinàriament fins que un important projecte o altra necessitat ho hagués fet evident. Es té referència de què el 1885 es va publicar en els diaris de la ciutat que el termini per a enderrocar barraques finia pel març i que serien tretes per la força aquelles persones que no les haguessin abandonat ¹⁰¹.

L'any 1914 es comptabilitzaven 5.000 barraquistes a la zona alta del Poble Sec, que fou el primer lloc de Barcelona on s'hi instal·laren aquests tipus de construccions de manera massiva. Però el primer moviment important del barraquisme a Montjuïc comença al 1925 per acollir els pescadors que el Consorci del Port Franc va afectar en la seva expansió. És amb motiu de l'Exposició Internacional de 1929 quan arriba un gran nombre d'immigrants procedents de l'Aragó, de Murcia i de Galícia i s'instal·len a Montjuïc. Sembla que abans d'acabar la Dictadura de Primo de Rivera es varen fer enderrocar moltes barraques de Montjuïc, i els seus habitants foren traslladats ¹⁰². Malgrat l'intent no va ésser del tot efectiu, les dades estadístiques ens confirmen que en el moment de la celebració del Certamen, encara romanien 6.478 barraques disseminades per Montjuïc.

El 1930 es va crear, al costat nord de la carretera del castell, el Parc d'Atraccions Maricel-Park, que al desaparèixer possibilità que en el seu lloc s'hi instal·laren un important nombre de barraques. Segons un estudi realitzat per al Concurs de Solucions al Problema de l'Habitatge convocat pel Col·legi Oficial d'Arquitectes, a Montjuïc es comptabilitzen, l'any 1940, 8970

¹⁰⁰En el plànol topogràfic de la Fransa aixecat per Salvador Vigo, el 1885, hem vist unes construccions marginals més o menys agrupades al peu del vessant nord de la muntanya. En el propi topogràfic aixecat per la Comandància d'Enginyers, el 1881, també es poden apreciar aquests tipus de construccions, prop de les pedreres de l'Esparó i al sector del Poble Sec.

¹⁰¹J. Fabre. Tots els barris de Barcelona. Montjuïc i els seus barris. Ed 62

¹⁰²"Uns a les Cases Barates del Port i la resta al Barri de la Catalana i del Bon Pastor". J. M. Huertas, J. Fabré i J. Martí. El Montjuïc del segle XX.



RESTITUCIÓ DEL
VOL AMERICÀ DE 1956-57
(elaboració pròpia)

0 100 200 N

barraques.

El creixement del barraquisme s'atura i sembla àdhuc que disminueix considerablement per abandó durant la guerra civil, per tornar a reempendre amb rapidesa a la postguerra coincidint amb el fort moviment migratori de la dècada dels cinquanta, aquesta vegada procedent la major part d'Andalusia. Prioritàriament els nous barraquistes s'instal·laren als nuclis de Les Banderes i Can Valero, així com als de Sobre la Fossa, Tres Pins, Maricel, Jesús i Maria, Zona Franca i el Poble Sec.

El problema d'allotjament de la població d'immigrants ¹⁰³, va propiciar la reconstrucció i la tolerància del barraquisme, emmarcat en una postura de reconeixement del fenòmen migratori com quelcom natural e inevitable.

Es convoquen entre altres manifestacions "La Semana Social de España" a Burgos el 1945 i la tònica comú és l'acceptació del fenòmen d'una manera general, però desvinculada d'accions reals capaces de subsanar llurs deficiències. Aquest tipus d'interpretació i les propostes complementàries no depassen la simple formulació i hauran de passar encara molts anys perquè alguna actuació oficial de l'Administració sobre el problema de la residència obrera doni algún resultat. Malgrat el reconeixement generalitzat d'impotència per resoldre el fenòmen, es concreten dues accions públiques a Barcelona per a frenar-ho. La primera, un bàndol de l'Alcaldia de 1949 en el que una vegada més es confia a les Brigades Municipals, la tasca "de derribar toda obra o construcción que se presume vaya destinada a erigir una barraca", i s'obliga als propietaris a tancar els seus solars per evitar la possible invasió. La segona consisteix en unes mesures per frenar directament la immigració: la gent era obligada a tornar als seus llocs de procedència amb l'amenaça d'ésser empresonada en cas de reincidència ¹⁰⁴.

L'any 1952 amb motiu de la Celebració del Congrés Eucarístic, s'eliminàren les barraques de la zona de la Diagonal a l'entorn de la Plaça de Pius XII i es va construir molt ràpidament,

Hom pot comprovar la gran superfície que ocupaven les barraques a la dècada dels cinquanta. Planimetria elaborada a partir del vol americà (1956-1957). E: 1/10.000.

¹⁰³ "Les pensions o cases de dormir oculten la població flotant i sense allotjament, el relloguer s'aguditza en els cascos urbans, s'habiliten magatzems i altres classes de dependències per habitatges, el barraquisme i les coves agafen una importància fonamental. Es xifra en 20.000 el n° de barraques en el terme municipal de Barcelona". Vd. Vivienda (1969). "Evolución y datos fundamentales del barraquismo en la ciudad de Barcelona".

¹⁰⁴ Joan Busquets i Grau. Tesi Doctoral. "Las coreas de Barcelona. Estudio sobre la urbanización marginal" E.T.S.A.B. 1974.

L'ocupació residencial



"Buldozer" enderrocant les darreres barraques de Can Valero durant les obres de l'Anella Olímpica.

a la falda de ponent de la muntanya, el barri de Can Clos per acollir els barraquistes ¹⁰⁵.

Malgrat les mesures de l'Alcaldia, el barraquisme a Montjuïc va augmentar la seva importància i arribà a la xifra de 52.377 persones, l'any 1957 Montjuïc era la zona de Barcelona amb més barraques. A partir d'aquest any comença un procés d'eliminació de les barraques a la muntanya. L'Ajuntament i el Patronat Municipal de l'Habitatge emprenen conjuntament operacions de trasllat i realotjament dels barraquistes. A l'interval 1965-1972 s'estableix un criteri operatiu d'absorció del barraquisme com a resolució dels problemes d'allotjament o suburbi plantejats. La solució que es proposa genera els primers polígons d'habitatges públics. Així es traslladen els barraquistes, que ocuparen els sòls del nou parc d'atraccions inaugurat el 1966, al nou Polígon Sud Oest del Besós, i en el mateix 1966 només se'n comptabilitzen 12.280, barraquistes ¹⁰⁶ que correspon al 30% del total dels que hi havia a Barcelona.

Poc a poc varen desaparèixer la pràctica totalitat de les barraques de la zona de la muntanya. Només unes construccions obsoletes de Can Valero i Can Pagés al mig de la muntanya i unes barraques a la part baixa, als sectors de Can Clos, la Vinya i Can Tunis quedaven al començar la dècada dels setanta i s'anaven substituint per noves edificacions plurifamiliars.

¹⁰⁵ El barri de Can Clos en la primera fase fou edificat per FOCSA i altres empreses simultàniament. Comenta Salvador Piera Serra de l'empresa Foment d'Obres i Construccions S.A.: "mancaven trenta dies per a la celebració del Congrés Eucarístic i l'Ajuntament corre cuita ens va cridar i ordenar l'execució de les noves edificacions amb un termini màxim d'un mes en els sòls de la nostra finca..., varem preguntar , i quan tindrem els plànols? Demà! se'ns va contestar. Varem bastir els edificis en 28 dies. L'Arquebisbe ens va autoritzar treballar els diumenges"

¹⁰⁶ Marcial Echenique. Barraquisme. Serra d'Or, febrer 1966 TOM I.

ELS NUCLIS DE BARRAQUES

- 1-Can Valero
- 2-Les Banderes
- 3-Tres Pins-Maricel
- 4-Sobre la Fossa
- 5-Poble-Sec
- 6-Jesús i Maria
- 7-Aïllades
- 8-La Vinya

(elaboració pròpia)



L'elecció del lloc i el nuclis de barraques.

Certes condicions com l'ombra de les zones polèmiques, l'existència d'una gran propietat pública, la relativa proximitat a Barcelona, han fet de Montjuïc un lloc propici i han permès que durant més d'un segle fos ocupat en gran part pel barraquisme. Probablement un dels motius del perquè la muntanya de Montjuïc hagi acollit fins a la nostra història recent un contingent important de barraques ha sigut indirectament el fre a la urbanització de la muntanya que els militars imposaren des d'un bon principi, facilitant l'ocupació de molts sòls tant públics com privats que romanien en situació d'espera o "guaret".

Les zones muntanyenques de la pròpia ciutat de Barcelona i la seva zona metropolitana foren propenses a acollir nuclis de barraques. Així varen aparèixer al Carmel, San Ramon, Vallvidrera, Torre Baró, etc. Aquest fenomen també apareix en moltes altres ciutats del món que encara avui en dia envaeixen àmplies zones de muntanya com són les conegudes "favelas" de Rio de Janeiro.

Un altre tipus de construcció marginal "las coreas" s'implanta a Barcelona amb uns criteris no sempre coincidents, mentre es produeix el barraquisme a Montjuïc. Només algunes construccions a la Satalia al vessant nord-llevant de la muntanya i a la barriada de la Font de la Guatlla es podrien considerar emmarcades en aquest tipus d'assentament, àmpliament estudiat per Joan Busquets i Grau en la seva Tesi Doctoral.

La posició pròxima a l'Eixample afavoria que els seus habitants dedicats prioritàriament a la construcció (més del 30%) i a treballs del port (un 11%) triessin Montjuïc per instal·lar la seva barraca. Un 80% de la població de les barraques treballava a Barcelona i només un 20% ho feia fora, però relativament a prop (Sant Adrià, Santa Coloma, Badalona i L'Hospitalet) ¹⁰⁷.

L'assentament de les barraques de Montjuïc es produeix en diferents barris i en la dècada dels cinquanta ja es podien distingir com a més importants els següents:

1. Can Valero Tocant a l'estadi i a un dels accessos al gran recinte que constituïa junt amb altres nuclis. Era el més popular dels de dalt de la muntanya. S'estenia des de l'estadi fins als abocadors d'escombraries.



Panorama del vessant sud-ponent.

En primer terme el grup de barraques conegut pel nom de "Sobre la Fossa", en segon terme i tocant a l'Estadi l'agrupació Can Valero i "Las Banderas".

Font: Ajuntament de Barcelona. Servei d'Arquitectura Esportiva.

2. Les Banderes Era immediat a Can Valero i s'estenia fins a la paret del cementiri. Els veïns varen construir un pont de fusta per poder-se connectar amb el nucli de Can Valero salvant una torrentera de residuals que els separava. Ocupaven sòls propietat de l'empresa FOCSA.
3. Tres Pins S'estenia des de Can Valero fins al parc d'atraccions i la via "K" projectada per Amargós. Havia sigut un lloc de trobada popular en èpoques anteriors. Un mur recte de més de sis-cents metres de longitud que s'havia construït des de l'estadi al funicular, establia el límit amb la zona reservada a parc. La traça del mur s'identifica clarament en qualsevol fotografia aèria de l'època.
4. Sobre la Fossa Situat sobre la fossa comuna. La condició d'estar més apartat podia ser la causa d'acollir més delinqüència i ésser considerat com el més conflictiu. També es coneixia per "La ciudad sin ley". Ocupaven sòl i propietat de l'empresa FOCSA.
5. Poble Sec Coneguts per "Los huertos". Contenia barraques de gitanos, dels immigrants de 1914. L'actual nucli de casetes marginals reformades i acomodades de la Satalia amb els seus hortets, són el que queda d'aquest nucli.
6. Jesus i Maria Situat al peu del cementiri del Sud-Oest. Aquest nucli va desaparèixer amb la construcció de la Ronda del Litoral.
7. Barraques aïllades Situades per tota la muntanya, es podia veure aquesta construcció improvisada. Dins d'aquest apartat es podien distingir dues petites agrupacions, una situada entre la pedrera del Borinot i el ferrocarril de potasa de Síria i l'altra sota la plaça de la Hidràulica.
8. La Vinya Situada al peu del vessant de ponent de la muntanya i davant de l'actual Avinguda dels Ferrocarrils Catalans.

A més a més cal fer un esment especial a l'espontània invasió de l'estadi per barraquistes (compartimentat amb envans definidors de barraques interiors), a l'igual que succeí amb el pavelló de Bèlgica i del Palau de les Missions. Hi foren traslladats entre altres els barraquistes del Morrot poc després de l'accident mortal en la seva barraca d'un matrimoni i la seva filla a causa



Aspecte retrospectiu de la barriada de barraques "Jesús i Maria".
Font: Patronat Municipal de l'Habitatge.

de l'esllavissament del rocam i el perill que hi havia en aquell sector d'exploració de les pedreres.

Dels anteriors nuclis esmentats n'hi ha quatre que formaven un gran barri de barraques: els de Can Valero, Les Banderes, Tres Pins i Poble Sec. Els tres primers eren els més densament poblats, encara que la mitjana total del conjunt arribava als 150 habitants/ha. El gran mur que els separava de la zona de parc, la paret del cementiri, el camí que definia la zona polèmica del castell i la seva posició en relació a la part visitada de la muntanya, caracteritzaven l'assentament com un gran "ghetto" amb la seva tanca, les seves portes, els seus equipaments, els seus llocs de trobada i esbargiment... la seva vida pròpia.

Però els límits més clars de la zona de barraques de la muntanya eren, al nord la tanca que la separava del parc de Montjuïc i a l'altre costat del passeig de Miramar els carrers del Poble Sec que limitaven amb els contraforts de la muntanya; al sud, la línia formada pel carrer que senyalava la primera zona polèmica del castell i el mur del cementiri; a ponent, les pedreres abandonades i transformades en abocadors d'escombraries del municipi; i a llevant la carretera del castell.

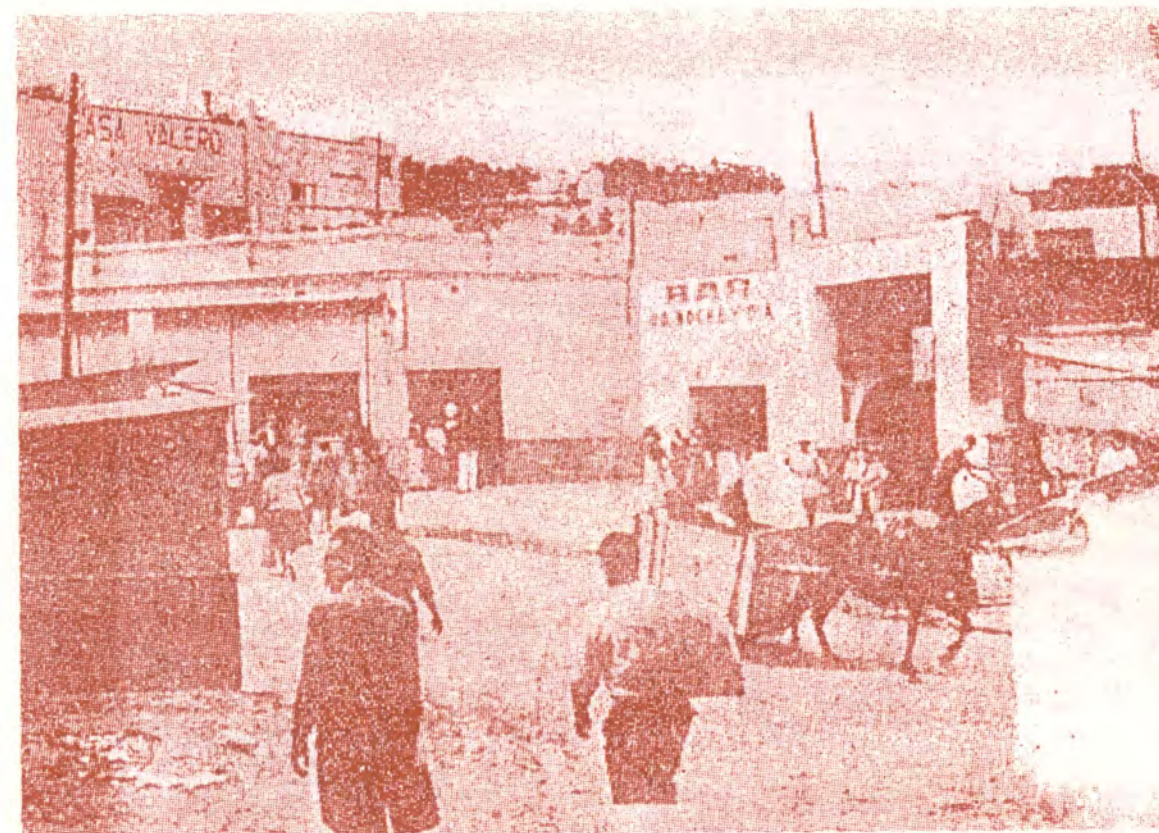
L'accessibilitat d'aquest barri venia donada per una línia d'autobusos i el funicular del Paral·lel al castell. En total es comptabilitzaven tres parades per a poder emprar aquests sistemes de transport, una a les portes de Can Valero situada a la banda sud de l'estadi i les dues parades del funicular, la situada al passeig de Miramar i l'altra a l'antic camí del Molí (actual carrer del Foc) al peu del glacis nord del castell. Les distàncies per la manca de serveis o per la seva precarietat s'havien de salvar a peu.

L'estructura de la barriada s'establia, pel que fa a circulació, a partir d'un carrer principal, l'antic camí de Tres Pins, que era un camí limitat per un costat per les barraques i per l'altre un mur que complint la funció de tanca separava del parc i deixava un ample de no massa més d'un metre. Era com una ronda, que alhora connectava amb les dues principals portes del "ghetto", la de l'estadi, on s'hi arribava des de la plaça d'Espanya i la de Tres Pins, on s'hi arribava des del Paral·lel.

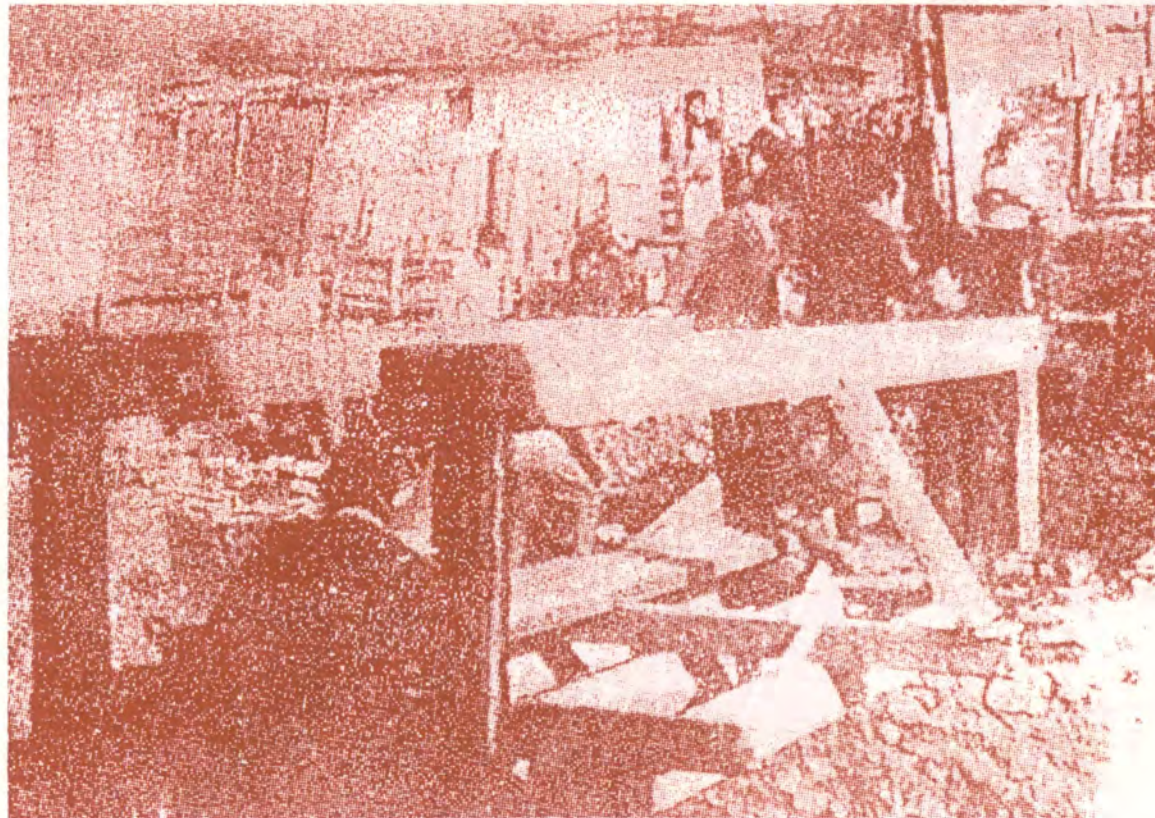
A partir del carrer de Tres Pins arrencaven altres carrerons i camins que jeràrquicament i en forma arbòrea anaven colonitzant tot aquest territori constituint l'estructura viària d'aquest barri. Amb l'esquema de circulacions que M. Echenique recull en la seva tesi doctoral i la lectura



El bar restaurant de Can Valero, que va donar nom a dos importants nuclis de barraques darrera l'Estadi.
(Foto de "La Voz de la Montaña".)



Les restes del Petit Valero - l'altre es deia Gran Valero - quan ja s'havia iniciat la demolició de les barraques.
Font: Montjuïc i els seus barris. J. Fabre.



Molt abans de la primavera de les Associacions de Veïns, la gent que vivia al nucli barraquista de "Las Banderas" es va construir aquest pont per passar una riera. (Foto de "La Voz de la Montaña".)
Font. Montjuïc i els seus barris. J. Fabre.

d'altres assentaments marginals de Barcelona i la seva àrea metropolitana ¹⁰⁸ ens permet establir una semblança, encara que amb tipologies diferents, amb els models tangencials de Can Costa, del Coll de Montcada o del Carmel, lògiques distribucions per a zones costarudes amb una via principal que serveix des de la base, i les secundàries pujant muntanya amunt.

S'identificaven clarament els centres del barri homogèniament repartits pel que fa a la situació dels accessos i les distàncies de servei. Així hi havia el de Can Valero, el més important, que situat al costat de l'entrada al recinte, just darrera de l'estadi, era el centre d'afluència dels barris de Can Valero, Les Banderes i part de Tres Pins. El segon, el de Tres Pins, estava situat just a l'entrada d'aquest sector i el tercer, el de Poble Sec, estava situat a l'antiga Font Trobada, al final del carrer Nou de la Rambla. A l'entorn dels centres hi havia fonts d'aigua que eren el lloc de trobada de les dones i els llocs de venda d'aliments, quioscos i bars. Aquests últims eren el lloc de trobada dels homes del barri. Dues barraques utilitzades per a escoles, la "Tronchoni" d'uns 180 alumnes i la del "Niño Jesús" amb capacitat per a 548 alumnes feien el paper de dotació escolar del barri. Hi havia també una capella al sector de Can Valero situada molt a prop del camí límit que separava el barri del glacis nord del castell.

La majoria de les barraques eren autoconstruïdes a base d'una solera de ciment, unes parets de 5 cm o màxim 10 cm bastides amb envà de totxo de cantell o totxana i les cobertes a base de cartró embreat. Les més bones tenien coberta de fibrociment i en molt poques ocasions teules. La majoria de les barraques tenien greus problemes quan plovia, ja que el cartró embreat era un material que no durava gaire i la barraca s'arribava a inundar. El vent feia desestabilitzar les que tenien el mateix tipus de tancament lateral. Era corrent veure estranys procediments a base de plàstics per canalitzar les goteres interiors de les barraques.

Sembla que existia un cert caciquisme d'uns quants que controlaven i proporcionaven les totxanes i el material. El nou barraquista per no tenir problemes els havia de comprar a els que hi especulaven. "N'hi havia un que venia totxos, i si no els hi compraves a ell, que els venia tres o quatre vegades més cars que a la ciutat, et denunciava perquè t'estaves construint la barraca o l'estaves ampliant, venia un guardia i te la tirava a terra" ¹⁰⁹. Hom deia que les barraques es

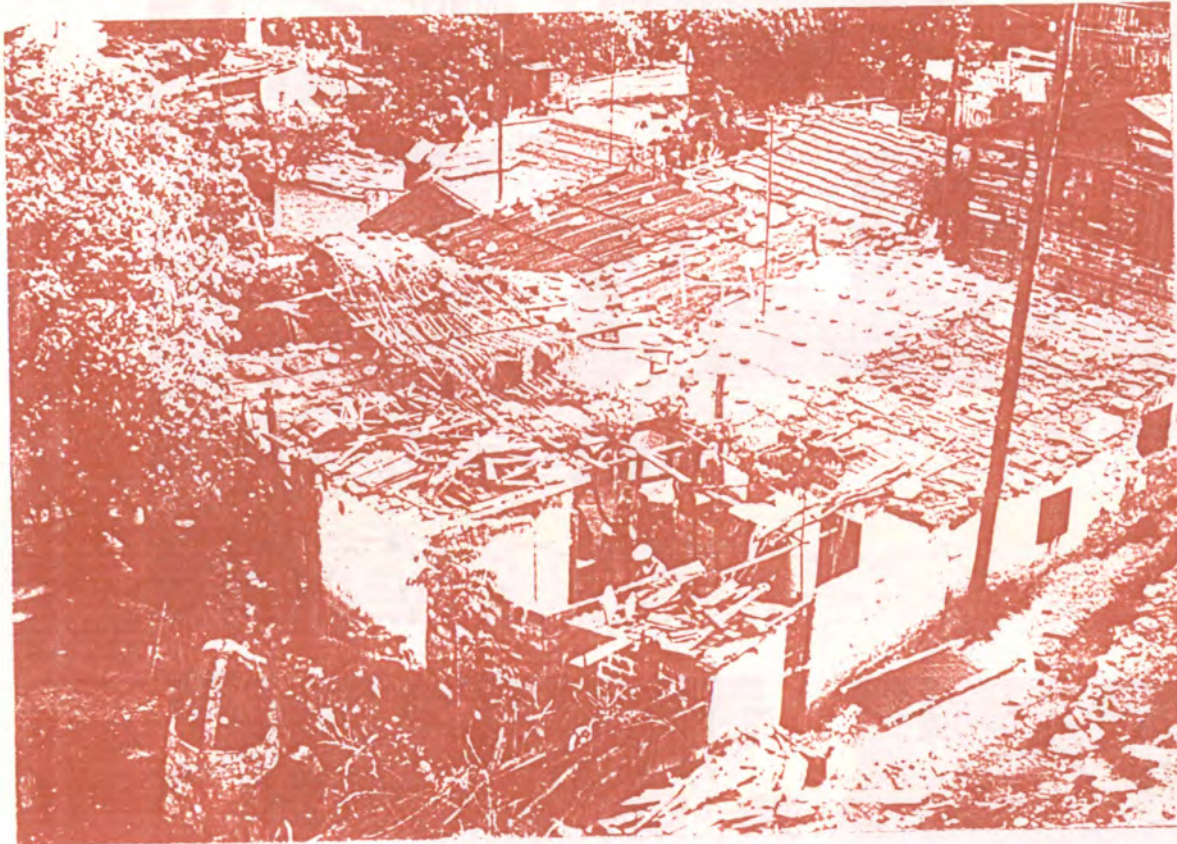
¹⁰⁸Joan Busquets i Grau. ETSAB 1976 "La Urbanización marginal de Barcelona (III). Laboratori d'Urbanisme.

¹⁰⁹J. M. Huertas, J. Fabre i J. Martí. "El Montjuïc del Siglo XX".

ANÀLISI SECTOR CENTRAL

- ➔ Accessos
- Ⓐ Autobús
- ⓕ Funicular
(elaboració pròpia)





El principal problema constructiu de la barraca era la coberta.

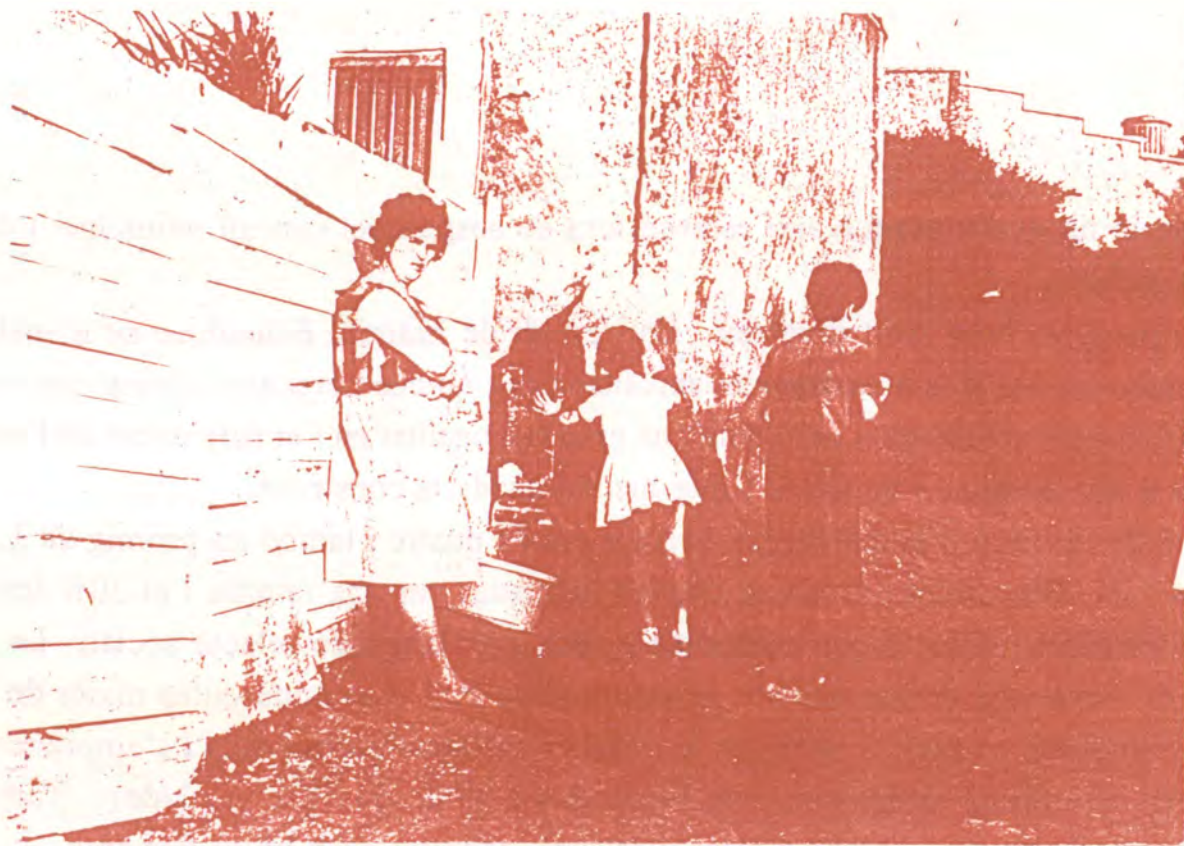
contruïen de la nit al dia perquè així estaven fora de sospita del control municipal i es donaven per fets consumats.

Les tipologies eren molt diverses. En l'estudi de Marcial Echenique se n'analitzent vuit tipologies que van des d'una densament aprofitada per quinze persones i dinou metres quadrats construïts (realment amuntegats però amb una gran racionalitat en l'aprofitament de l'espai) a una barraca per a una persona i de dotze i mig metres quadrats construïts.

Les dades promig d'habitants per barraca era de quatre i també un promig de 1,2 famílies per barraca. El 70% de les barraques estaven habitades per una família i el 30% les ocupaven dues o més famílies, situació que comportava certs problemes de relació social. La superfície mitjana en m² construïts de barraca per habitant era de 5,5. Les minúscules mides de la barraca obligava a compartir en moltes ocasions la mateixa habitació pares i fills i s'empraven lliteres o llits plegables que de nit ocupaven l'espai que de dia es destinava a menjador. També l'escàs espai interior de la barraca obligava a fer vida fora, sobretot quan no hi feia fred.

L'aigua corrent era inexistent. S'havia d'anar a la font més pròxima i fer a vegades llargues cues i excursions a peu.

El clavegueram tampoc existia. Més d'un 30% havien construït forats que feien de comuna. La resta havien d'anar al descampat i els camins esdevenien en ocasions rierols de residuals amb greus problemes ambientals i higiènics. Això sí, l'any 1965 ja hi havia més d'un seixanta per cent de barraques amb electricitat.



Les fonts eren el lloc de trobada de les dones i els bars el punt de reunió dels homes. Els quioscs es trobaven a l'accés a la barriada.
Font: Marcial Echenique. Tesi Doctoral. "El Barraquismo de Montjuïc".



Era habitual trobar corriols d'aigües residuals, símbol de les condicions insanes de la barriada i de l'absència d'infraestructura de serveis.

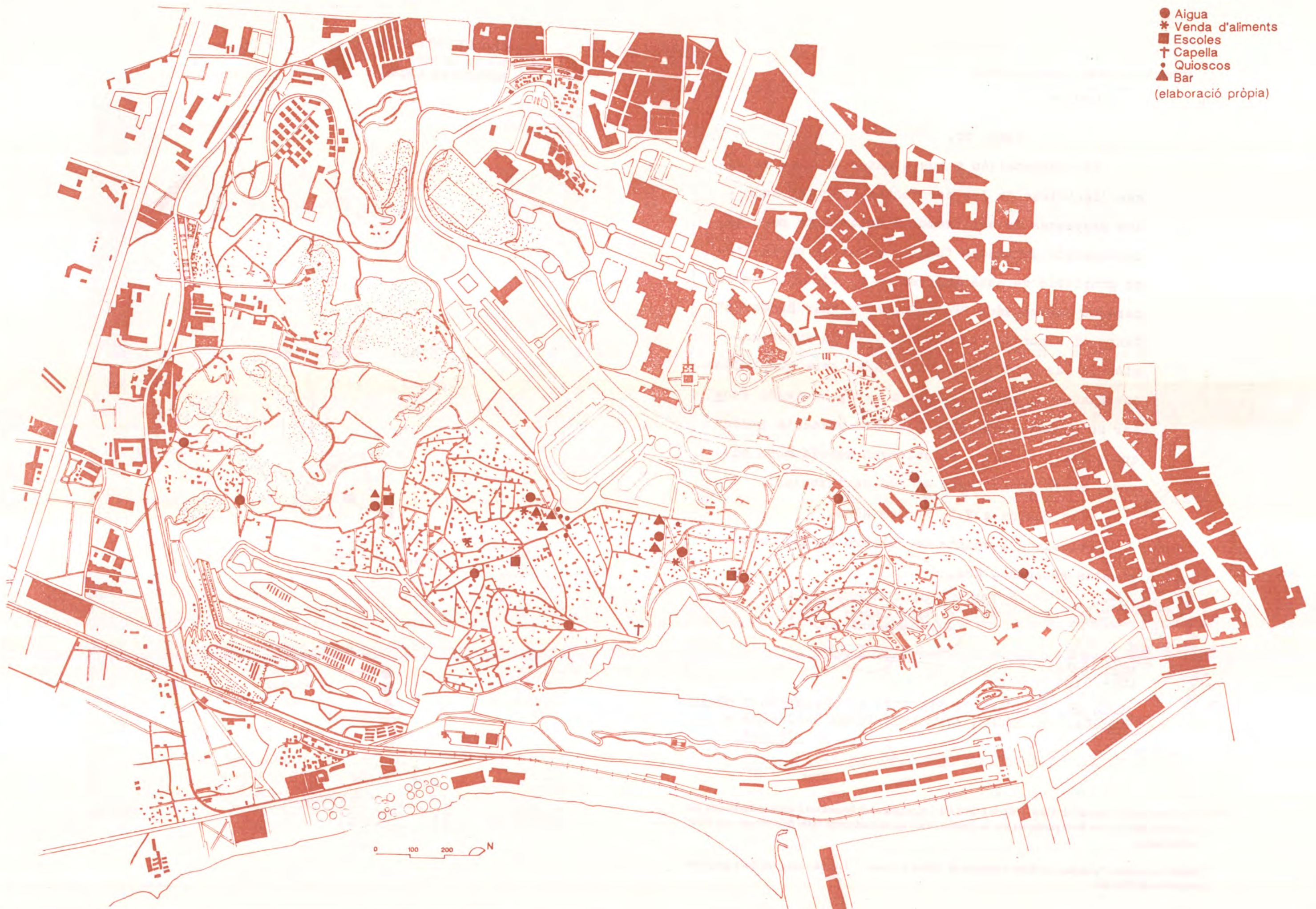
ANÀLISI SECTOR CENTRAL

- Centres de barri
- ➔ Afluències
- Separació de zones
(elaboració pròpia)



DOTACIONS

- Aigua
 - * Venda d'aliments
 - Escoles
 - † Capella
 - Quioscos
 - ▲ Bar
- (elaboració pròpia)



FOMENTO DE OBRAS Y CONSTRUCCIONES
 SOCIEDAD ANÓNIMA
 BARCELONA

Ilmo. Sr.

En contestación a sus atentos Oficios de fecha diecisiete de los corrientes, participando - los proyectos de ese Excmo. Ayuntamiento para la instalación de sendas fuentes públicas en la finca propiedad de esta Empresa en Montjuich y en los parajes denominados "Fosa Común" y "Bar Banderas". Tengo el honor de comunicar a V.I. la autorización de las peticiones solicitadas para que tales instalaciones sean llevadas a cabo, haciendo constar no obstante que se conceden a precario y sin que pueda estimarse, constituyan servidumbre alguna, sobre la Sociedad en que se instalan.

Dios guarde a V.I. muchos años.

Barcelona a veinte de Febrero de mil novecientos sesenta y dos.

PER FOMENTO DE OBRAS Y CONSTRUCCIONES, S. A

El Director General
Salvador Serra

Recibido el original

AYUNTAMIENTO DE BARCELONA - NOVIEMBRE DE 1961
 DEPARTAMENTO DE URBANISMO Y OBRAS PUBLICAS

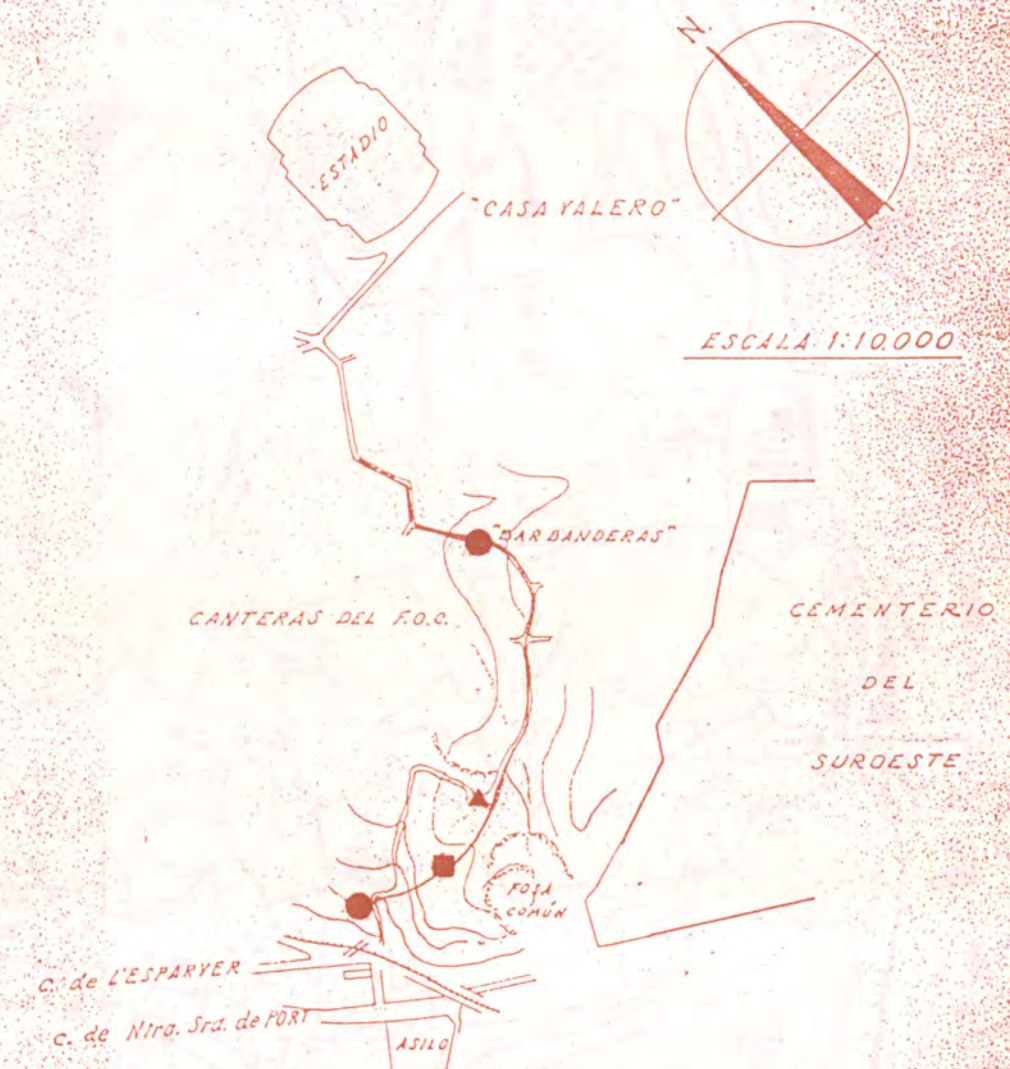
ILMO. SR. DELEGADO DE SERVICIO DE URBANISMO Y OBRAS PUBLICAS DEL EXCMO. AYUNTAMIENTO DE BARCELONA - Ciudad

Recibido por el secretario del Sr. Buco - Sr. Navarro

Una autorització a precari de l'any 1962 de FOCSA a l'Ajuntament de Barcelona i altres subsegüents per a la instal·lació d'unes fonts públiques ens ha permès situar aproximadament varis dels serveis que tenen les barriades.

També es constata l'assentament de les barriades de "Sobre la Fossa" i "Las Banderas" en finca propietat particular de FOCSA.

AYUNTAMIENTO DE BARCELONA
 Agrupación de Servicios Industriales
 SERVICIO DE AGUAS

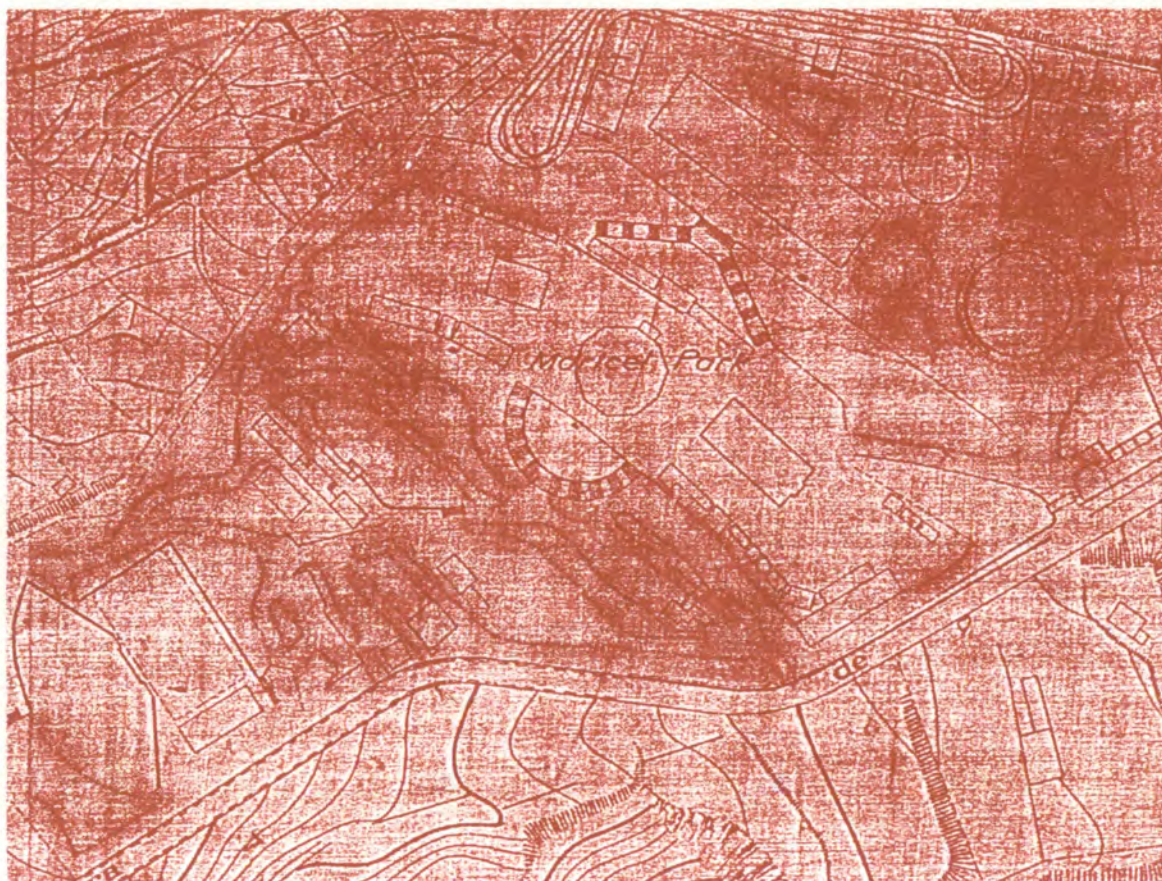


LEYENDA

- Fuentes existentes
- " a trasladar
- ▲ " en proyecto
- Ramal " "

BARCELONA, NOBRE. DE 1961
 Director General del Servicio
usaint

SERVICIOS TÉCNICOS MUNICIPALES DE AGUAS



Al sector de l'antic Parc d'Atraccions Maricel s'hi instal·laren un important nombre de barraques, fins que no es va construir el nou parc.

Els processos seguits pel buidat del barraquisme.

La publicació del Patronat de l'Habitatge titulada "Una experiència: el barrio de barracas y el traslado de sus ocupantes a un barrio normal", ens posa de manifest la precarietat d'estudis solvents sobre actuació urbanística en zones suburbanes de barraques. El Patronat de l'Habitatge, en col·laboració amb la Ponència de Política Social de l'Habitatge, creada per l'Ajuntament per atendre i resoldre el problema del barraquisme de Barcelona, amb motiu de la instal·lació del nou parc d'atraccions, a la zona anomenada "Maricel" (nom que havia tingut una antiga instal·lació situada al mateix lloc) portaren a terme entre 1964 i 1965 l'operació de trasllat d'una agrupació de 108 famílies ocupants de 90 barraques establertes en aquell sector des del 1936.

Ordres superiors manaven l'urgent desplaçament de les famílies i el ràpid enderroc de les barraques, sense que fos possible la preparació d'habitatges especials per als barraquistes, als quals se'ls havia d'allotjar en habitatges de renda limitada subvencionades en el barri Sud-Oest del Besòs.

Entre 1966 i 1968 s'enderrocaren a Montjuïc unes dues mil barraques. Tots els barraquistes esperaven un pis a canvi de la barraca, malgrat que manifestaven molt d'escepticisme en una de les enquestes ¹¹⁰ realitzades aleshores.

El 1968, justament quan s'havien acabat uns pisos de les UVAS (Unitats Veïnals d'Absorció Social) es va oferir als habitants de Can Valero la possibilitat d'anar-se'n-hi, donant un termini de set dies per agafar els mobles i pagant 20.000 ptes. de traspàs ¹¹¹. El seu destí era un pis de Badalona, el Prat o Sant Boi ¹¹². Llurs barraques foren enderrocades. La suspensió de les UVAS va ocasionar una desmoralització generalitzada a la resta de barraquistes de Can Valero que ja es veien fora.

A Can Clos hi hagué una substitució edificatòria. A mida que es construïen nous edificis

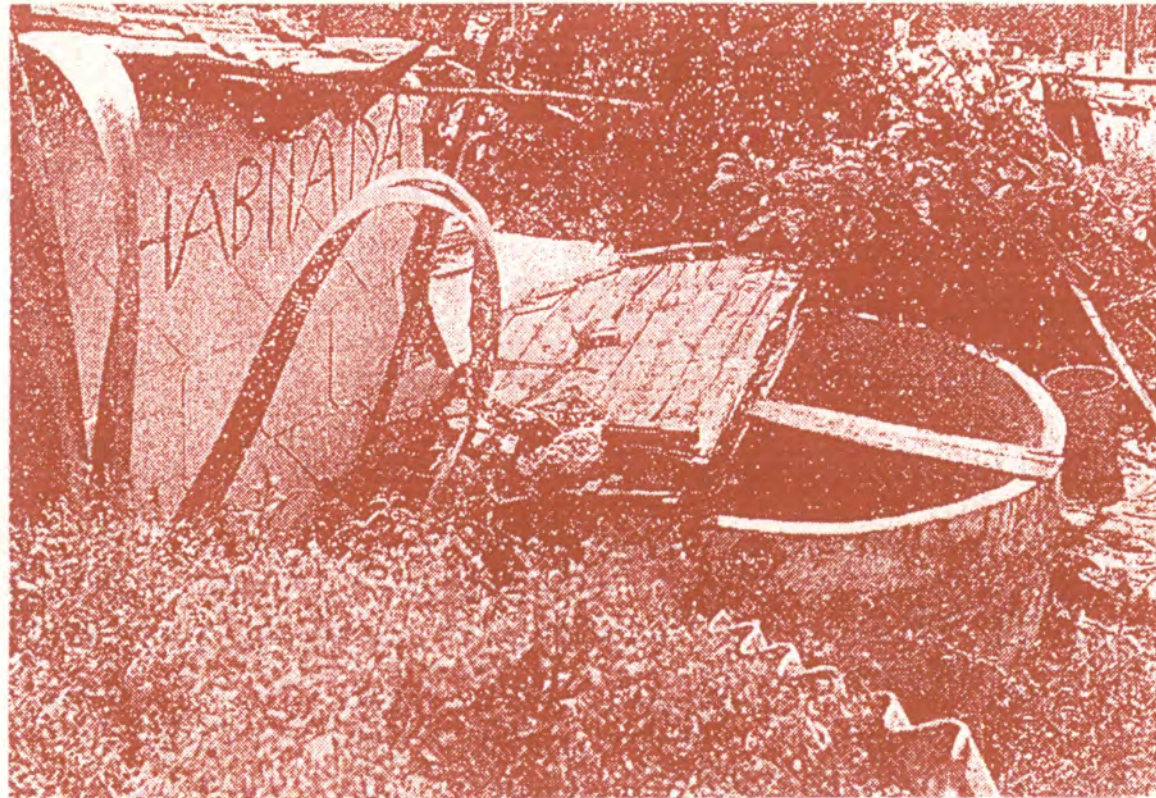
¹¹⁰ Enquesta realitzada per la revista del barri de "Las Banderas", "La Voz de la Montaña".

¹¹¹ J. M. Huertas, J. Fabre i J. Martí. El Montjuïc del Siglo XX.

¹¹² J. Fabre. Tots els Barris de Barcelona. Montjuïc i els seus barris. Ed. 62. "Les UVAS eren una realització de l'Obra Sindical del Hogar en municipis veïns de Barcelona, que tingué per objecte l'eliminació del barraquisme, ja que els barraquistes eren els seus principals destinataris. Es caracteritzà per les múltiples deficiències de construcció i d'urbanisme, fins al punt que el 1975 es decidí enderrocar tot un barri sencer: Sant Cosme al Prat de Llobregat. Les UVAS foren construïdes a Badalona (barri del Pomar), al Prat de Llobregat (San Cosme) i Sant Boi (Cinco Rosas) en la dècada dels anys seixanta".



La venda i traspàs de les barraques de Montjuïc era un fet normal.
Font: Barcelona. La construcció d'una ciutat. J. Fabre i J.M. Huertas.



s'anaven enderrocant els antics i obsolets habitatges. El mateix succeí al nucli de barraques de la Vinya.

Els de Jesús i Maria decidiren de manera generalitzada en una Junta Rectora de la Cooperativa que tenien establerta, traslladar-se al Prat ¹¹³. Aquest tipus d'iniciativa basada en els propis mitjans l'empraren molts altres barraquistes atesa la manca d'operativitat de l'administració pública ¹¹⁴.

El comissari d'Acció Social de l'Ajuntament, (antic Servei de Repressió contra el Barraquisme), Jaume Mensa deia el 6 de maig de 1973 que "a finals de 1974, el barraquisme haurà desaparegut". A finals de desembre de 1986 quedaven encara 331 barraques segons dades del Patronat Municipal de l'Habitatge. Les últimes construccions de Can Valero eren definitivament enderrocades dos anys abans de la celebració dels Jocs Olímpics. Com a referència d'una operació de relocalització i trasllat de barraquistes resulta paradigmàtic l'exemple del trasllat dels barraquistes de Maricel al polígon Sud-Oest de Besòs, gestionada pel Patronat i l'Ajuntament ¹¹⁵.

¹¹³ 50.000 pessetes al comptat i unes 200.000 pessetes a pagar al llarg de la construcció dels nous edificis eren les despeses que suposava el canvi.

¹¹⁴ El barraquista tenia varis mitjans per a poder aconseguir l'entrada dels pisos i les solucions que s'empraven eren:

- Demanar-la al patró de la seva empresa.
- Si feia més de 2 anys que treballava a la mateixa empresa, sol.licitar-les al Montepio, en qualitat de préstec personal, que malgrat haver-les de tornar, era una sortida efectiva per a molts.
- Sol.licitar a l'Ajuntament que se li incrementés en terminis mensuals, juntament amb el lloguer, el total de l'entrada.
- En el cas de que cap de les solucions anteriors prosperés, demanar ajut a Caritas que en ocasions havia arribat fins a 118.000 ptes. i que normalment era a fons perdut.
- Si no hi havia solució i s'estava a la llista d'afavorits amb enderrocament de barraca i concessió de pis, sempre hi havia un veí d'una altra zona barraquista on no havia arribat encara el moment del trasllat, que es prestava al "canvi". El "canvi" consistia en traslladar-se mútuament de barraca, el que no podia pagar l'entrada rebia una quantitat en concepte de traspàs o compensació, i el que podia fer-ho s'en anava a viure a la barraca que estava en capella. Quan arribava el moment de comprovar el nom, es cercava la millor manera d'esmenar-ho disimuladament.

Malgrat la misèria i la dramàtica situació hi havia qui especulava dintre d'aquest sistema, com és el cas d'un propietari de barraca que vivia en un pis de Barcelona i que tenint la barraca llogada, a l'assabentar-se de que donaven pisos, va aconseguir que a més d'un pis per a l'inquilí, un pis per a ell. Això no és d'estranyar perquè l'especulació i el caciquisme dins de la misèria ha romàs fins al nostres dies.

¹¹⁵ En l'operació distingiren les següents fases:

- a) **Informació prèvia.** A través d'un equip d'Assistents Socials es va efectuar una enquesta de cadascuna de les famílies disposades a traslladar-se, per tal de conèixer tant la composició familiar com possibilitats econòmiques, lloc de treball i situació jurídica de l'ocupació de la barraca.

"Mentre eren enderrocades les barraques de Montjuïc, n'hi havia com aquestes en que el barraquista advertia a les brigades municipals que en aquell racó encara hi vivia algú".
Font. Montjuïc i els seus barris. J. Fabre.

De les dades estadístiques obtingudes de l'operació de trasllat dels barraquistes que ocupaven els sòls de l'antic Parc d'Atraccions Maricel Park són significatives les següents:

I - ESTRUCTURA DEMOGRAFICA.

Total de famlies 108	Titulars de barraca	78 = 72%
	No titulars de barraca	30 = 27,7%
Barraques amb placa de l'Ajuntament		101 = 93,6%
Barraques sense placa de l'Ajuntament		7 = 6,4%

II - ESTRUCTURA FAMILIAR.

Categoria professional.

obriers qualificats	47 = 52,00%
manobres	38 = 42,00%
administratius	2 = 2,20%
comerç	1 = 1,10%
guàrdies	2 = 2,20%
Total	90

Ingressos totals familiars (mensuals).

menys de 5.000 ptes.	9 = 8,3%
de 5.000 a 10.000 ptes.	77 = 71,3%
de 11.000 a 20.000 ptes.	21 = 19,4%
més de 20.000 ptes.	1 = 0,9%

Total 108

Nombre de fills per família.

1 fill	21 famlies	=	19,40%
2 fills	27 "	=	25,00%
3 fills	14 "	=	13,00%
4 fills	10 "	=	9,20%
5 fills	7 "	=	6,40%
6 fills	4 "	=	3,70%
7 fills	3 "	=	2,70%
sense fills	22 "	=	20,30%

Quantitat inicial entregada per l'habitatge.

40.000 ptes.	6	=	5,50%
30.000 ptes.	7	=	6,50%
20.000 ptes.	1	=	0,90%
10.000 ptes.	94	=	86,30%

Total 108

Possibilitats dels que entregaren menys de 40.000 ptes.

Havien sol.licitat ajut a l'Ajuntament	47 = 46,10%
Pagarien pel seu compte abans d'un any	25 = 24,50%
Havien sol.licitat un préstec al Montepio	17 = 16,60%
Havien sol.licitat un préstec a l'empresa	2 = 1,90%
Es desconeix	11 = 10,70%

III - CARACTERÍSTIQUES DE LES BARRAQUES.

Jurídiques.

Tipus d'allotjament:

propietat	38 = 35,20%
convivència	16 = 14,80%
rellogats	1 = 0,90%
es desconeix	53 = 49,00%

Total 108

Distribució interior.

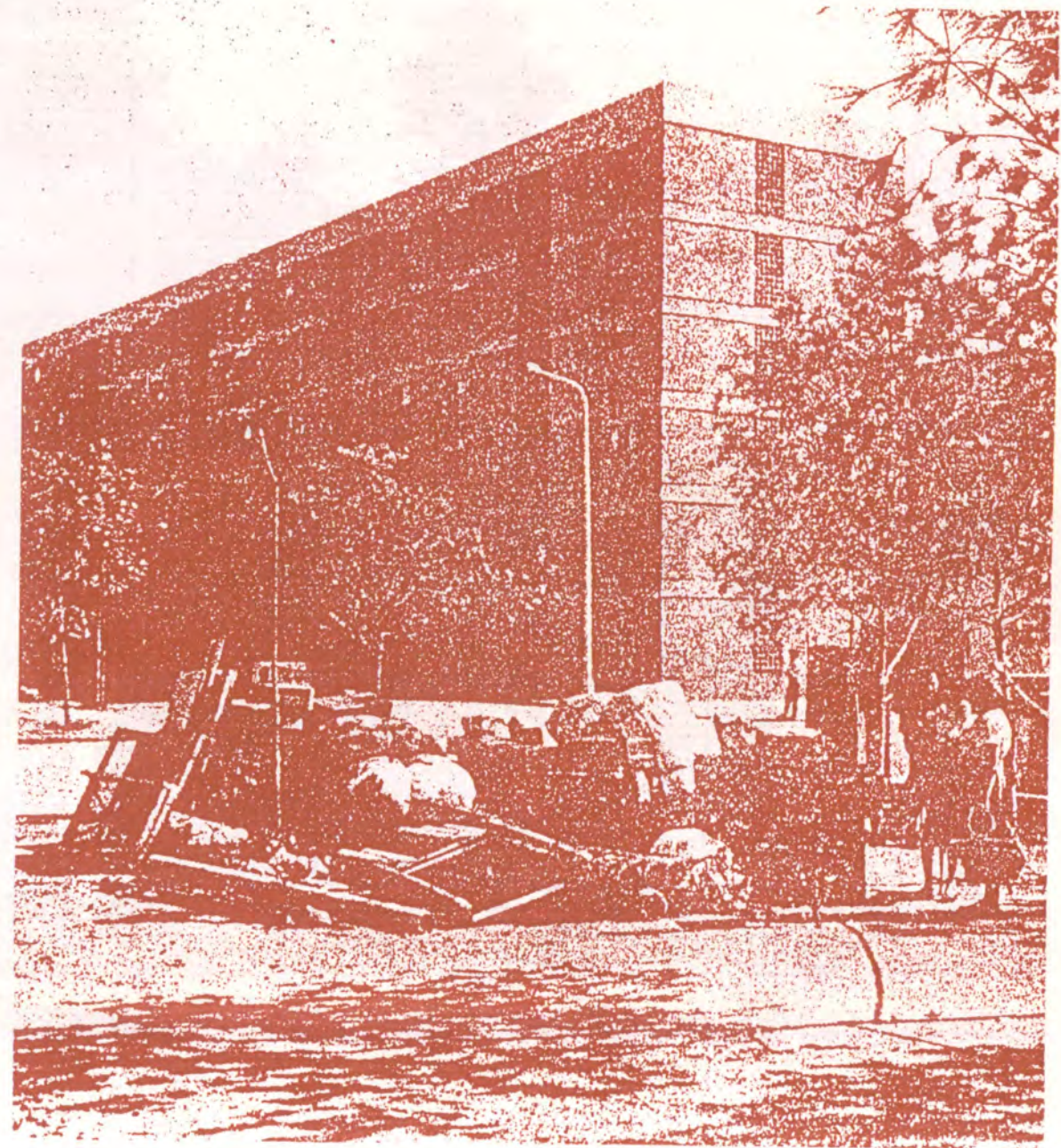
	1	2	3	4	5	6	
Nombre de llits	21	31	29	19	6	2	= 108
Nombre de dormitoris	40	44	17	7	-	-	

Serveis que disposaven.

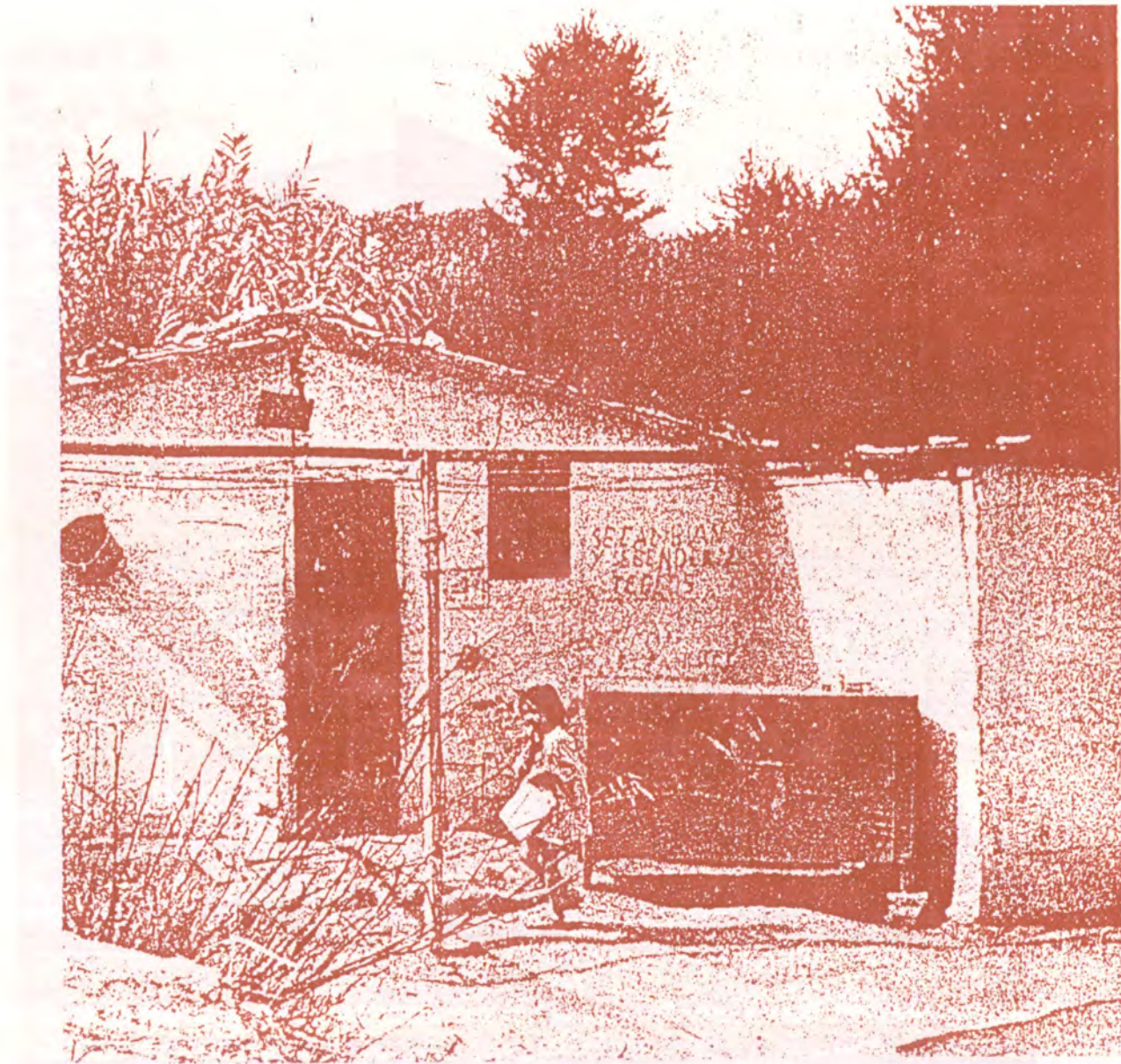
WC.	2 = 1,80%
Electricitat	5 = 4,60%
Aigua corrent	3 = 2,70%
Radio	36 = 33,30%
Televisió	1 = 0,90%
Telèfon	1 = 0,90%
Cap	97 = 90,00%



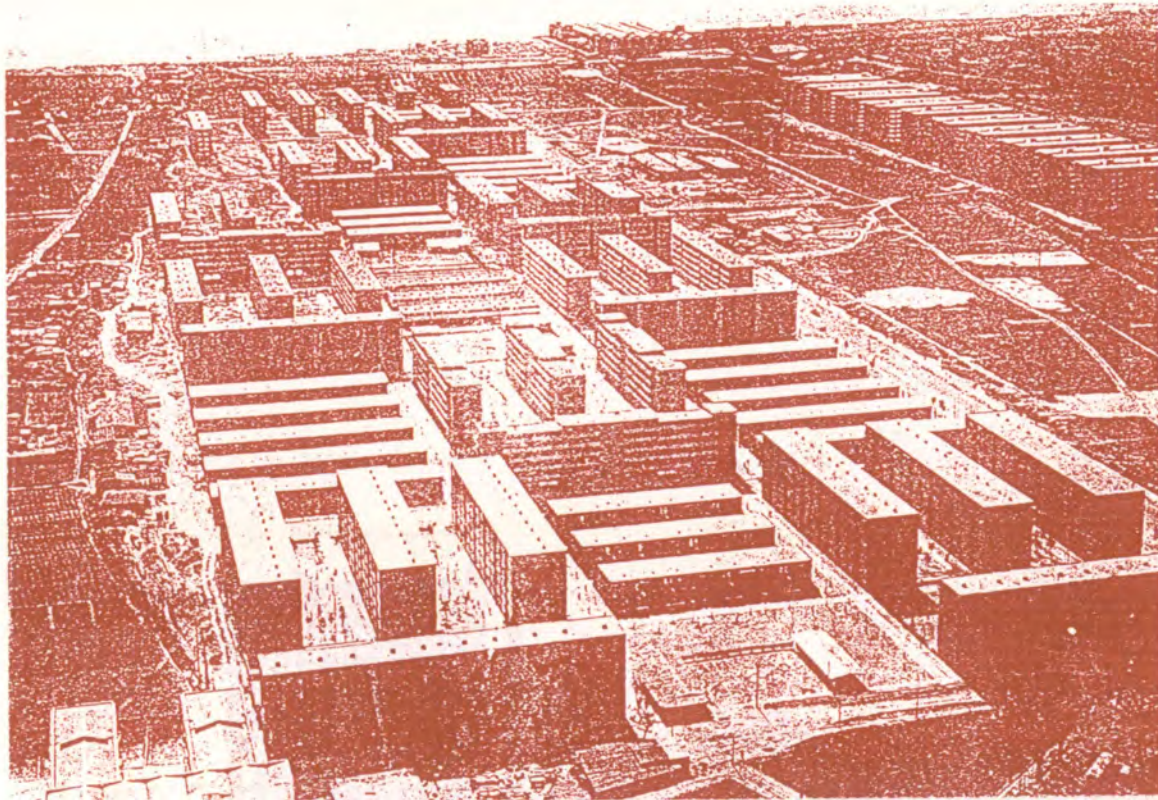
Esperant el vehicle per traslladar-se de la barraca al nou habitatge.
Font: "Una experiencia. El derribo de barracas y traslado de sus ocupantes a un barrio normal de nueva creación". Patronat Municipal de l'Habitatge.



Els estris i mobiliari preparat per l'entrada a l'habitatge del nou barri. "Sud-oest del Besòs".
Font: "Una experiencia. El derribo de barracas y traslado de sus ocupantes a un barrio normal de nueva creación". Patronat Municipal de l'Habitatge.



Dos tipos de barraques a enderrocar al sector Maricel.
Font: "Una experiència. El derribo de barraques y traslado de sus ocupantes a un barrio normal de nueva creación". Patronat Municipal de l'Habitatge.



Malgrat els intents del Patronat Municipal de l'Habitatge, per resoldre el problema, no sempre varen sortir tan bé com els de l'operació de Maricel, tenint com a destí un barri amb les condicions urbanístiques del Sud-Oest del Besòs. Malauradament no sempre s'ha trobat una efectivitat en la gestió en aquestes condicions, ni uns habitatges i espai urbà de la qualitat dels esmentats. Oriol Bohigas en el seu llibre "Barcelona entre el Pla Cerdà i el Barraquisme" en fa un capítol dedicat a "L'Elogi de la Barraca", versus els altres assentaments residencials de promoció pública i amb firma d'arquitecte, als que critica tot dient "... ha nascut un nou monstre: el barraquisme amb firma d'arquitecte". Aprofita per carregar contra "... els nostres col·legues fets malbé per tants anys de conformisme i poca qualitat, fent-se creus de lo inexplicable que suposa creure que Barcelona hagués caigut tan avall precisament després d'haver donat al món un dels primers i millors exemples de casa en bloc, la famosa Casa Bloc de Sert, Torres-Clavé i Subirana, encarregat pel Comissariat de la Casa Obrera de la Generalitat. Critica alhora la situació dels nous polígons, molt lluny del lloc de treball i del centre de la ciutat, mentre l'eixample quedava buit a expenses que els pops immobiliaris ho envaïssin tot...

Segueix escrivint... : "Potser aquests pretenciosos grups immobiliaris han millorat alguna condició material de vida, però comencem a creure que, mentre no tinguin un autèntic suport social i polític, cal dir-ho ben clar- la pobra però alegre barraca serà encara mal que mal, una solució més humana, una solució més ben plantejada urbanísticament, arquitectònicament i ètica". I acaba dient que..."les qualitats reals dels barris de barraques podrien encara servir de lliçó als

El barri del Sud-oest del Besòs, destí dels barraquistes desplaçats del sector de Maricel.
Font: "Una experiència. El derribo de barraques y traslado de sus ocupantes a un barrio normal de nueva creación". Patronat Municipal de l'Habitatge.

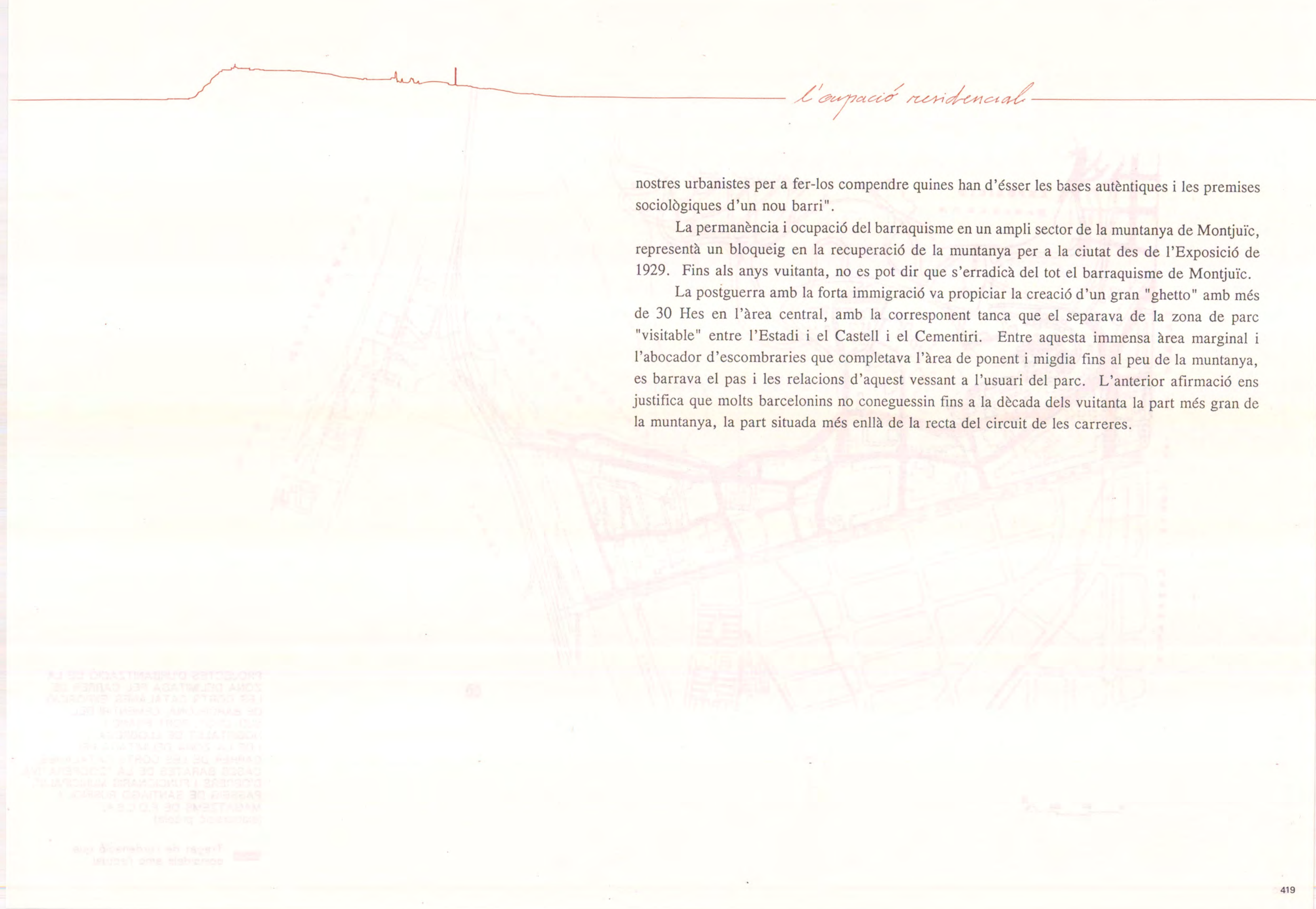
- b) Trasllat de les famílies. A partir del 30 de setembre fins al 14 de desembre es traslladaren 108 famílies afectades, amb vehicles del Patronat i del Parc Municipal en general, encara que algunes famílies varen emprar mitjans propis. Immediatament efectuat el trasllat, el contratista encarregat de les obres d'urbanització, procedia a l'enderroc de les barraques.
- c) Condicions especials d'ocupació. Atesa la dificultat dels traslladats en fer efectiva l'aportació inicial, el Patronat va reduir les quaranta mil pessetes d'aportació mínima exigides als beneficiaris ordinaris del barri Sud-Oest del Besòs a deu mil pessetes, fixant pels que no poguessin obtenir les trenta mil pessetes restants a través del Montepio Laboral, una fórmula mitjançant la qual el préstec l'efectuava l'Ajuntament reembolsant-se la suma en deu anualitats sense interès. També per fer més assequible el pagament de la quota mensual de lloguer i amortització es va reduir la quota dels cinc primers anys en un 30% i la dels segons cinc anys en un 15%, eixugant-se les diferències amb un increment proporcional en els deu últims anys fins a l'adquisició total de l'habitatge.



Solar de "La Viña" destinat a la construcció de 288 habitatges per acollir entre altres els barraquistes preexistents al solar.



Aspecte del solar abans d'iniciar-se les obres de construcció dels habitatges corresponents a la 2^a fase del grup "La Viña".
Font: Memòria del Patronat Municipal de l'Habitatge.



L'ocupació residencial

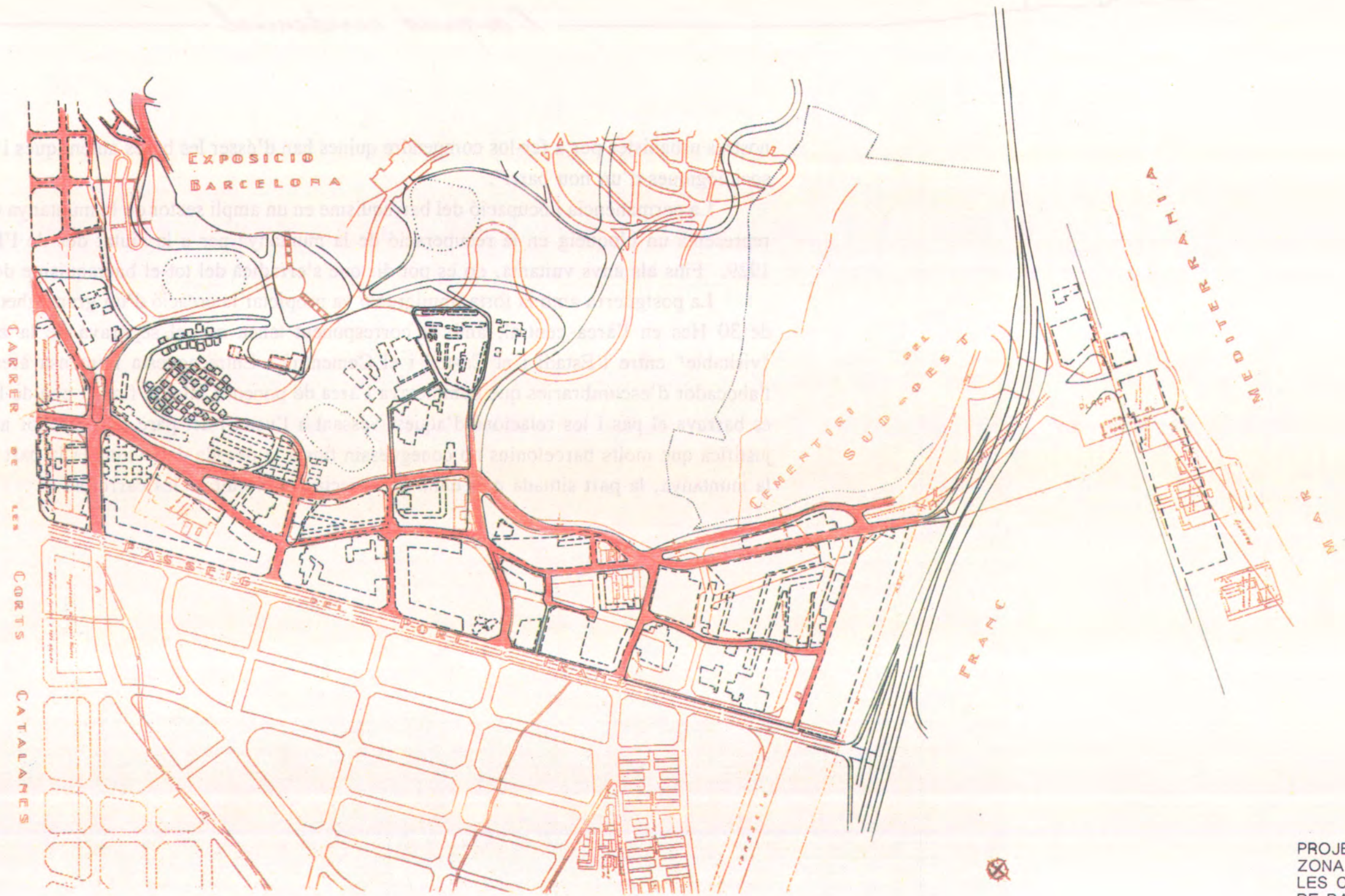
nostres urbanistes per a fer-los comprendre quines han d'ésser les bases autèntiques i les premisses sociològiques d'un nou barri".

La permanència i ocupació del barraquisme en un ampli sector de la muntanya de Montjuïc, representà un bloqueig en la recuperació de la muntanya per a la ciutat des de l'Exposició de 1929. Fins als anys vuitanta, no es pot dir que s'erradicà del tot el barraquisme de Montjuïc.

La postguerra amb la forta immigració va propiciar la creació d'un gran "ghetto" amb més de 30 Hes en l'àrea central, amb la corresponent tanca que el separava de la zona de parc "visitable" entre l'Estadi i el Castell i el Cementiri. Entre aquesta immensa àrea marginal i l'abocador d'escombraries que completava l'àrea de ponent i migdia fins al peu de la muntanya, es barrava el pas i les relacions d'aquest vessant a l'usuari del parc. L'anterior afirmació ens justifica que molts barcelonins no coneguessin fins a la dècada dels vuitanta la part més gran de la muntanya, la part situada més enllà de la recta del circuit de les carreres.

PROJECTE D'URBANITZACIÓ DE LA
ZONA DELIMITADA PEL CARRER DE
LES CORTS CATALANES (EXPOSICIÓN
DE BARCELONA CENTRAL) DEL
20 DE JUNY DE 1929. PLANO I
INDICATIU DE L'UBICACIÓ
DE LA ZONA DELIMITADA PER
EL CARRER DE LES CORTS CATALANES
DINS DEL PLANO DE LA CIUTAT DE
BARCELONA I DINS DEL PLANO DE
L'URBANITZACIÓ DE LA ZONA DELIMITADA
PEL CARRER DE LES CORTS CATALANES
(EXPOSICIÓN DE BARCELONA CENTRAL)

Tras el estudio de
las condiciones de
la zona



PROJECTES D'URBANITZACIÓ DE LA ZONA DELIMITADA PEL CARRER DE LES CORTS CATALANES, EXPOSICIÓ DE BARCELONA, CEMENTIRI DEL SUD-OEST, PORT FRANC I HOSPITALET DE LLOBREGAT, I DE LA ZONA DELIMITADA PEL CARRER DE LES CORTS CATALANES, CASES BARATES DE LA "COOPERATIVA D'OBRRERS I FUNCIONARIS MUNICIPALS", PASSEIG DE SANTIAGO RUSIÑOL I MAGATZEMS DE F.O.C.S.A. (elaboració pròpia)

— Traçat de l'ordenació que coincideix amb l'actual



Localització dels principals assentaments dels barris del port a l'any 1929.

Els barris del port.






La urbanització de l'eixample de la falda ponent de la muntanya, no va seguir la proposta formulada per Amargós en el seu Avantprojecte de Passeigs i Urbanització Rural de la Muntanya de Montjuïc; puix es va modificar posteriorment per un nou pla d'alineacions estructurat a partir de la conservació dels traçats preexistents de l'antiga carretera del port, del camí del pont de les vaques, de l'antic camí d'accés a la pedrera Mussol i de la línia dels ferrocarrils de potasa de Súria. L'esmentat pla contemplava l'accés des de la Gran Via i es plantejava l'eixample de la barriada de la font de la Guatlla-Magòria, definint amb el traçat dels carrers unes illes relativament regulars i de mida semblant a les de l'eixample de la Fransa projectat anys abans del propi Amargós. Aprofitant els antics camins d'accés a les pedreres es fixaria el traçat de dos carrers ascendents, diferents dels del projecte Amargós, i que amb posteriors modificacions es transformarien en els carrers del Foc i del Segura.

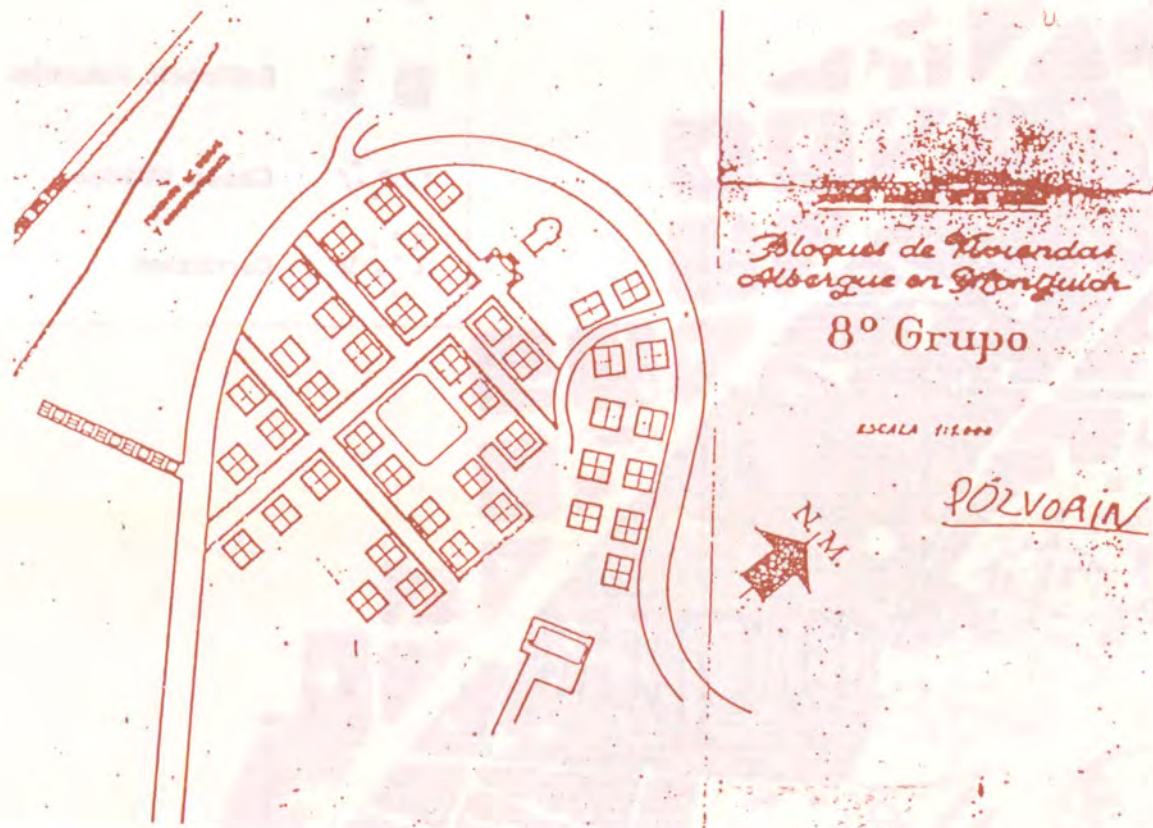
En una primera etapa en el sector de la falda sud-ponent de Montjuïc s'hi edificaren fàbriques i les cases del conegut barri del port seguint l'antiga carretera. Si observem el plànol de V. Martorell de 1929, podrem contemplar l'existència d'indústries importants com la més antiga, la fàbrica de galledes de zinc de Farrero i Cia, la fàbrica de llosa sanitària Sangrà, les Indústries Mecàniques Consolidades, la fàbrica de sacs de jute Roman i Cia, la "Compañia General de Industrias" (La Campana), les bòbiles de FOCSA i Piutachs, la "Compañia Nacional de Colonización Africana", les primeres instal·lacions de la Campsa, Santiveri S.A. i la Colònia Industrial municipal de Ntra. Sra. del Port. Gairebé en els anys trenta les indústries s'estenien per la meitat de la zona referenciada i la resta estava ocupada per l'explotació agrícola, per la barriada residencial del port, davant de la carretera i per la barriada Parcerisas, situada davant del camí del pont de les vaques, definida pels carrers Mir i Miró i Torres de Marina. Un altre nucli residencial que apareix en el plànol de Martorell és la barriada del Plus Ultra construïda per un grup de cases que donaven front a la carretera del port i als carrers de l'Aviador Ruiz de Alda i de l'aviador Franco. Les tres barriades referenciades es bastiren seguint el model de fronts de cases alineades al carrer i amb pati interior.

La construcció d'aquest vessant de la muntanya no té el mateix interès dels vessants nord i llevant, ja sigui per l'eclèctica i estranya colonització feta a batzegades per la barreja d'usos, ja sigui per la difícil relació que potencialment es podrà establir amb una ciutat que aposta per un



ELS TEIXITS URBANS 1993
 FORMES DE CREIXEMENT DELS
 DIFERENTS VESSANTS DE LA MUNTANYA
 (elaboració pròpia)

-  Illes de cases.Eixample.
-  Blocs aïllats.
Edificació oberta.
-  Fronts de cases.
-  Edificació industrial.
-  Cases aïllades.



Ordenació inicial del barri del Polvorí.
Font: Tesi Doctoral d'Amador Ferrer i Aixelà.

Llegint un plànol actual veiem que a la falda de ponent s'hi ha establert un assentament residencial molt heterogeni. Fronts de cases alineades a carrer i amb pati interior en les barriades més antigues (Mare de Déu del Port, Parcerisas i Plus Ultra), blocs aïllats en la major part de les promocions del Patronat de l'Habitatge i de la Caixa de Barcelona, i edificació en illa de cases en la resta. Al sector més proper a la Ronda Litoral, i fagocitant la barriada Parcerisas, s'ha consolidat la indústria. A la Font de la Guatlla i Magòria dominen les illes de cases, amb la singularitat d'unes casetes en filera amb jardí davant del carrer Fontflorida i les cases aïllades dels Obrers i Funcionaris Municipals.

El Poble Sec també s'ha bastit amb la tipologia de les illes de cases seguint els eixamples projectats. Un petit nucli de cases amb jardí, el nucli de la Satalia, i un front de cases al Passeig de Montjuïc, en són l'excepció.

destí industrial en l'ampli territori que s'esten cap el Llobregat. Amb les transformacions urbanístiques posteriors s'arribarà a concretar una relació més clara amb Montjuïc entre la nova barriada residencial de la Zona Franca i el Passeig del mateix nom a través d'operacions de millora urbana amb els projectes d'espais públics i dotacions, i clarificant els usos.

El Patronat Municipal de l'Habitatge des dels anys cinquanta va gestionar diverses promocions d'habitatge protegit per tal de relocalitzar barraquistes o donar una oferta al creixement demogràfic de Barcelona de les dècades dels anys 50 i 60.

Així tenim els polígons del Polvorí i de Can Clos i les edificacions de la Vinya i Ntra. Sra. del Port i la promoció de les Estrelles Altes (aquesta construïda per l'"Instituto Provincial de Promoción de la Vivienda" i adjudicat pel P.M.H. en el període 1982-83. En la dècada dels 80 es varen portar a terme les promocions del Nou Can Clos, La Capa i Can Farrero.

El barri del Polvorí es va bastir en quatre fases entre els anys 1953 i 1964. Té un total de 443 habitatges i una superfície de 3,6 Hes d'extensió. Es tracta d'un esquema inicial de 32 edificis de planta aparentment quadrada distribuïts ordenadament i composts a partir d'un eix central que acaba en una església a la part superior, i carrers perpendiculars, amb una topografia força accidentada. La trobada amb el carrer del Segura, que perimetra el barri es estranya i demostra la inadequació del model pensat sense tenir massa en compte la topografia. L'afirmació anterior referma encara més la lliure disposició que presenten uns altres onze edificis que segueixen el paral·lelisme de l'alineació del carrer en la part superior. Per la construcció d'aquests edificis FOCSA va emprar un sistema especial de fonaments a base de plaques invertides atès que hi havia moltes galeries en el subsòl procedents de l'explotació de terra d'escudelles i més tard aprofitades per al cultiu de xampinyons ¹¹⁶.





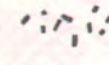

Posteriorment es varen edificar uns altres edificis de planta rectangular, promoguts per una cooperativa de propietaris. Aquests són els únics edificis juntament amb 9 dels anteriors, propietat de la Policia ¹¹⁷, que no va promoure directament el Patronat de l'Habitatge.

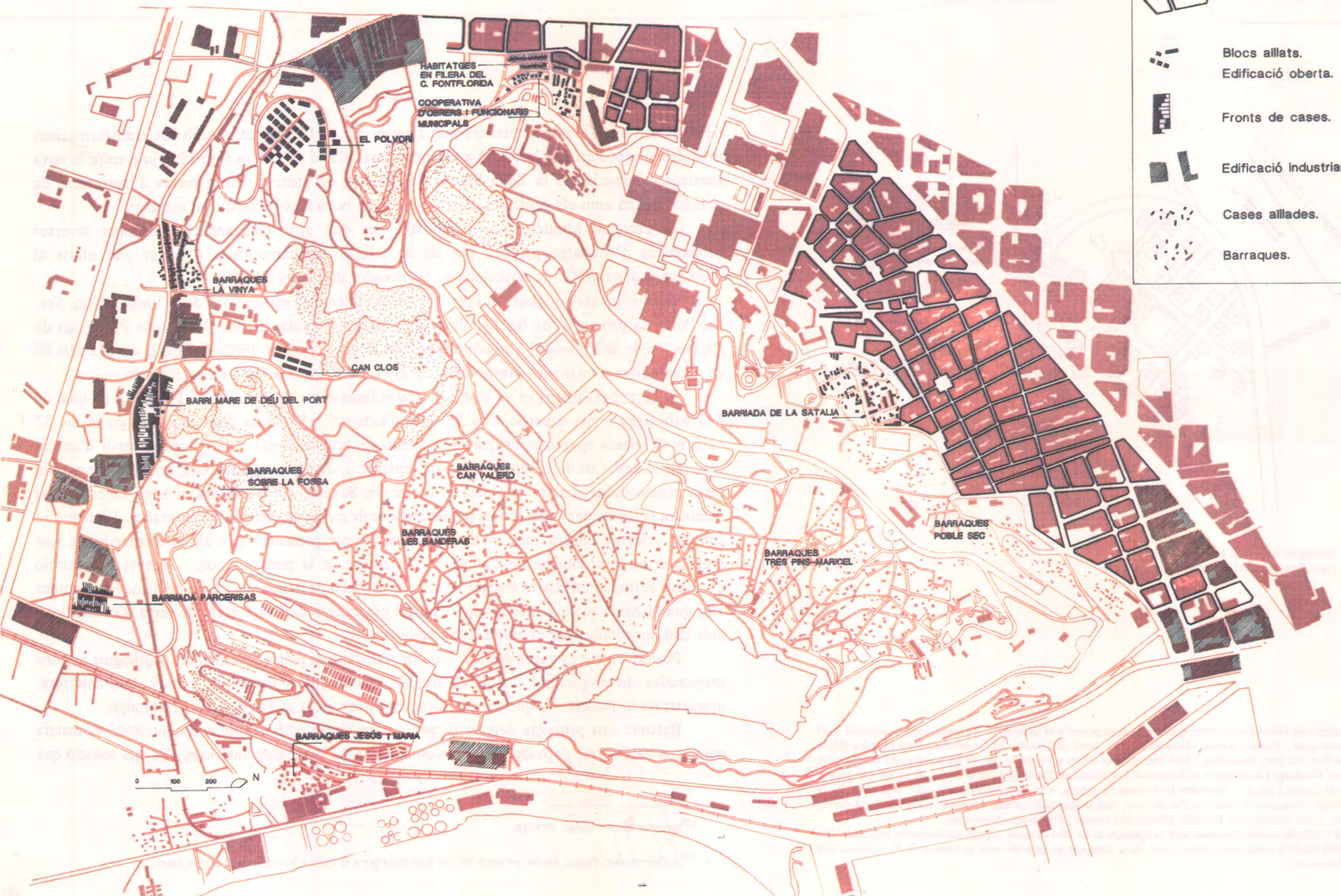
Existeix una proposta dels veïns per a unes noves edificacions que contempla el mateix nombre d'habitatges, però de 90 m². en comptes dels 33 m². dels anteriors. Es una solució que

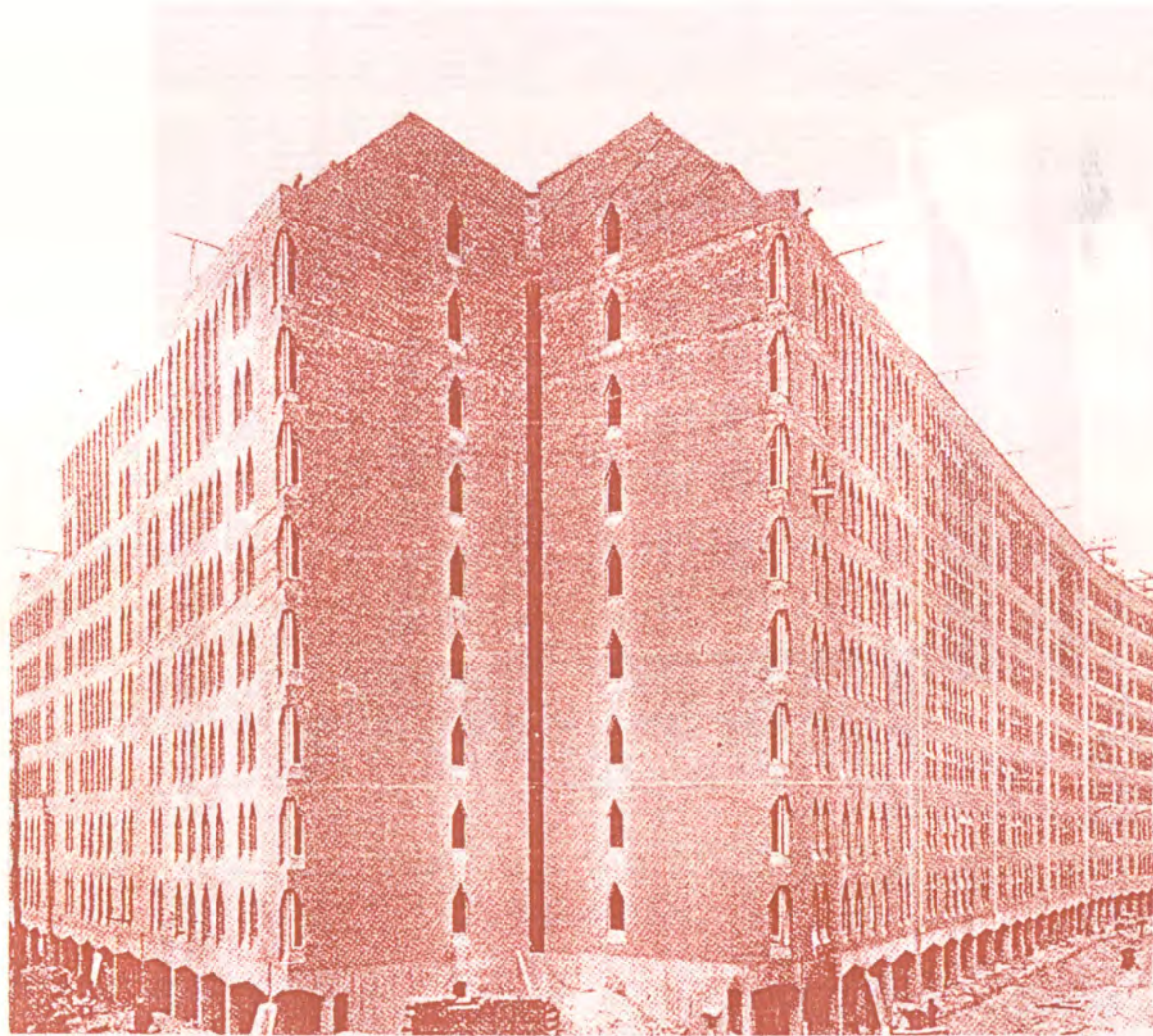
¹¹⁶Salvador Piera i Serra. FOCSA.

¹¹⁷El Governador, Felipe Acedo, va voler fer uns habitatges per a la Policia Nacional en el mateix barri.

ELS TEIXITS URBANS 1967
 FORMES DE CREIXEMENT DELS
 DIFERENTS VESSANTS DE LA MUNTANYA.
 (elaboració pròpia)

-  Illes de cases. Eixample.
-  Blocs aïllats.
Edificació oberta.
-  Fronts de cases.
-  Edificació industrial.
-  Cases aïllades.
-  Barraques.





Aspecte de la 2^a fase del grup de "La Viña" amb 208 habitatges a punt d'acabar-se.
Font: Memòria del Patronat Municipal de l'Habitatge. 1968

En un plànol de 1957 es poden identificar molts dels assentaments actuals, però hi destaca la gran unió de barraques establerta sobre l'àrea central de la muntanya.

passa per ocupar part de la zona verda del parc de la Bòbila de FOCSA.

La promoció de la Vinya projectada per l'arquitecte Luis Nadal consta de 288 habitatges i es va bastir pels anys 1968-69, per acollir entre altres, els barraquistes preexistents en el propi solar. És un edifici que dona façana als carrers Alts Forns i a l'avinguda dels Ferrocarrils Catalans.

La promoció de Ntra. Sra. del Port construïda mitjançant préstec personal als seus beneficiaris, data del 1966 i consta de 256 habitatges. És un edifici que dona front als carrers Mare de Déu del Port i Alts Forns i va ésser projectat pels arquitectes Montero, Seguí i Vayreda.

Can Clos situat al nord del carrer del Foc i a ponent del carrer del Segura, va començar a construir-se l'any 1951 amb un grup de 165 habitatges, per continuar l'any 1960 amb 20 habitatges més i 104 l'any 1964. A la dècada dels vuitanta s'han anat substituint tots els habitatges bastits l'any 1960 (que estaven molt deteriorats) mitjançant una relocalització en uns nous edificis projectats unitàriament per l'arquitecte David Ferrer i construïts en el mateix barri. Actualment només romanen els més antics, de l'any 1951, per enderrocar i reposar-los en una nova edificació projectada. La política de substitució edificatòria s'ha portat a terme d'una manera relativament pròpia que compta amb els seus propis equipaments (escola, centre social).

Les altres actuacions modernes de nou habitatge públic han estat el grup de La Capa i Can Farrero. El conjunt de La Capa de 176 habitatges integrat en un Pla Especial d'Ordenació de Volums, dels arquitectes Raimon Torres i Josep Barjuan ocupa l'illa delimitada per l'avinguda Mare de Déu del Port, el carrer Alts Forns, l'avinguda dels Ferrocarrils Catalans i un parc públic.

És un conjunt configurat en una illa tancada, tres quartes parts de la qual són ocupades pels habitatges, mentre que la quarta inclou, també, amb façana al carrer Alts Forns, 44 apartaments per a la tercera edat, una llar d'avis i un centre social actualment en procés de construcció. Els apartaments són una promoció de la Generalitat de Catalunya, i la llar i el centre, de l'Àrea de Serveis Socials de l'Ajuntament de Barcelona. L'interior de l'illa s'ha projectat com un gran pati d'ús públic.

Can Farrero, immediat a La Capa, es compon de dos nuclis. Són dues promocions projectades per l'equip d'arquitectes Martorell-Bohigas-Mackay que tapen les mitgeres d'una gran illa bastida en la seva meitat nord i delimitada pel passeig de la Zona Franca, carrer del Foc, avinguda Mare de Déu del Port i el carrer dels Alts Forns. Amb aquestes actuacions es finalitza l'edificació prevista en l'illa, en el Pla Especial de Volums, Reequipament i Millora de Can



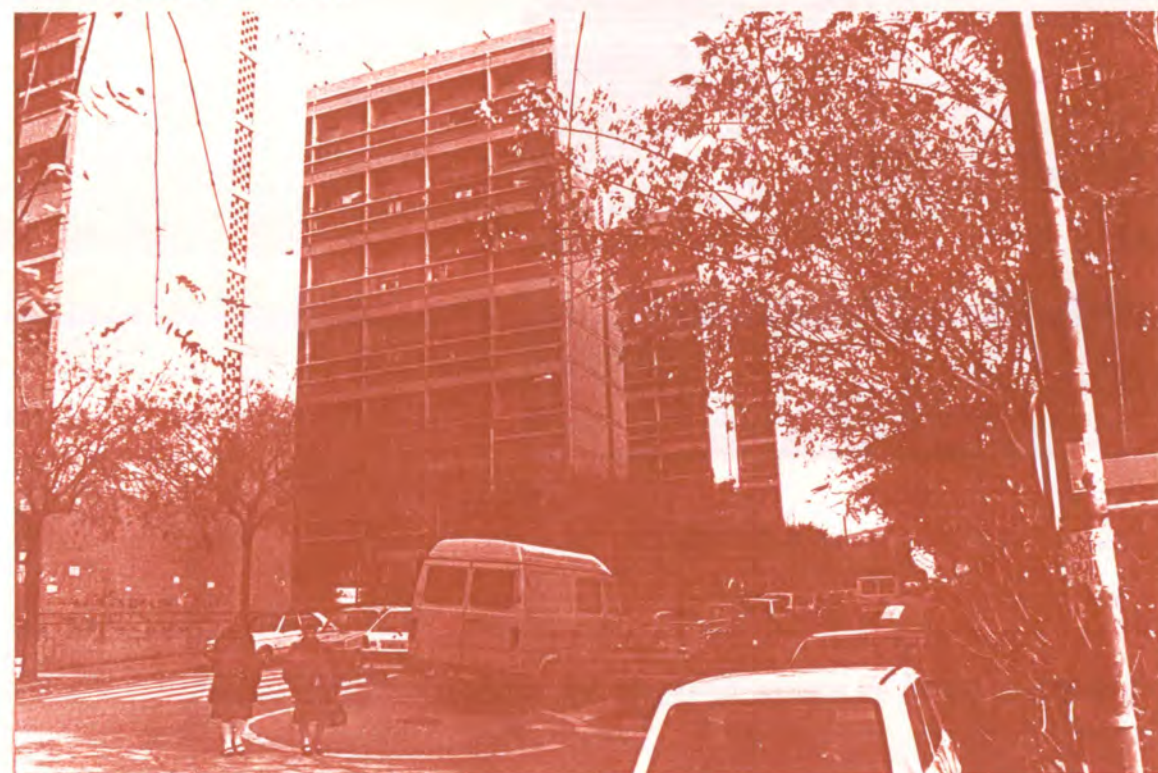
Can Farrero.



Grup d'habitatges La Capa.



Edificis construïts per FIESA.



Edificis construïts per La Caixa davant de la Gran Via.

Farrero, que incloïa l'enjardinament i la rehabilitació de la Casa del Rellotge originària de la factoria. Els 46 pisos de la 1^a fase s'adjudicaren a veïns afectats pel Pla Especial de Reforma Interior d'Eduard Arnós i per altres actuacions urbanístiques del districte de Sants-Montjuïc. La segona fase també acabada, consta de 58 habitatges, 8 locals comercials i 38 places d'aparcament situats en un edifici que dona al passeig de la Zona Franca.

La iniciativa privada ha promogut la resta de les actuacions residencials del sector. L'empresa Foment d'Obres i Construccions, S.A. principal propietària del sector, a la dècada dels seixanta va constituir una nova societat anomenada FIESA (Fomento Inmobiliario de España S.A.) per a edificar al peu del barri del Polvorí una sèrie de blocs aïllats destinats a habitatges socials. La pròpia FOCSA sobre els anys setanta va edificar una altra construcció d'habitatges en la seva finca de la Bòbila i al carrer Trajà que a mig construir va vendre a la Caixa de Barcelona.

La Caixa per altra banda va realitzar la promoció dels blocs aïllats de l'illa delimitada per la Gran Via i els carrers de la Física, de la Química i Minería amb un projecte dels arquitectes Subias, Giràldez i Lopez Iñigo, i éssent FOCSA la constructora. Cal fer una referència especial a la promoció privada de l'enorme illa delimitada pel Passeig de la Zona Franca i els carrers Minería, de la Mare de Déu del Port i de la Foneria. Inserida en aquesta illa que té 370 m de façana contínua al Passeig de la Zona Franca, hi ha l'esmentada promoció de les Estrelles Altes i a l'interior s'hi ha executat un jardí públic de gran superfície amb accés des dels carrers Minería i Mare de Déu del Port.

La zona industrial (excepció feta de les edificacions destinades a exposició d'automòbils de l'illa situada enfront de la Plaça Cerdà del Passeig de la Zona Franca i de la Gran Via) s'ha consolidat entre el Passeig de la Zona Franca, el carrer del Cisell, el carrer dels Ferrocarrils Catalans i la Ronda del Litoral, absorbint poc a poc els altres usos preexistents.

Si analitzem la cartografia elaborada a partir del vol americà de 1956-57 i l'actual, podem distingir unes formes de creixement clarament identificables per zones a la muntanya. Per una banda es distingeix el gran sector de barraques a la zona central de la muntanya i els nuclis puntuals de Jesús i Maria, la Vinya i les disperses que ja s'han comentat.

El barraquisme és la característica principal del plànol i desapareix en la seva totalitat en l'aixecament de 1993. Tant en un plànol com en l'altre, en el vessant del Poble Sec i a la Font de la Guatlla s'aprecia un creixement caracteritzat per illes de cases, corresponent als eixamples menors que s'han explicat anteriorment. Es contempla també en els dos plànols, un altre tipus



Els polígons de Can Clos en primer terme i El Polvorí al fons, formen les primeres promocions del Patronat de l'Habitatge a Montjuïc.



Les casetes en filera del carrer Fontflorida.

de creixement definit per fronts de cases, concretant-se en les cases dels barris del Port, que apareixen als dos moments referenciats i el grup de casetes en filera amb jardí davant del carrer Fontflorida que podriem incloure dins d'aquesta classificació. Per altra banda el conjunt de casetes aïllades de la Cooperativa dels Obrers i Funcionaris Municipals situades a l'entorn del carrer de la Dàlia, al barri de la Font de la Guatlla constitueixen un altre tipus o forma de creixement, amb certes afinitats amb les atapeïdes casetes amb hortet de La Satalia a llevant del Teatre Grec.

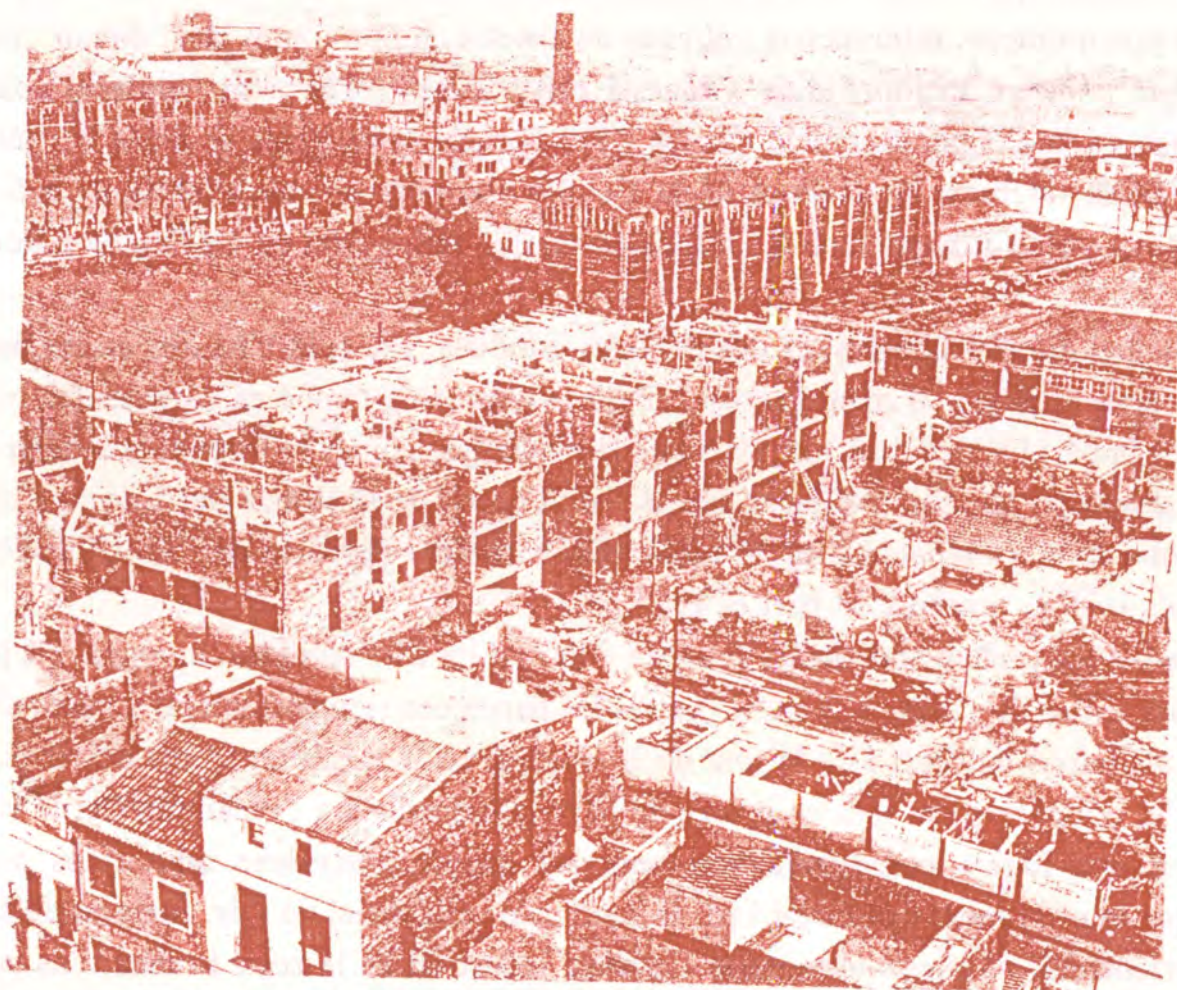
La principal diferència entre els dos períodes estudiats, rau com s'ha dit, en les barraques del 1957 i la seva absència al plànol actual. Però la diferència també es caracteritza en què el 1957 gairebé a la part baixa del sector ponent de la muntanya, només hi trobem la indústria i avui aquesta s'ha desplaçat gairebé totalment cap al sud al costat de la Ronda del Litoral i ha deixat pas als polígons de blocs aïllats i illes de cases. Els barris del Polvorí i de Can Clos, construïts en blocs aïllats ja eren presents en part el 1957.

Resumidament podem sintetitzar: al nord i a llevant les illes de cases, a ponent els polígons de blocs aïllats i illes de cases, a la zona central les barraques (temporalment) i cases aïllades i puntualment als barris del Port i de la font de la Guatlla, la tipologia de fronts de cases.

El model d'assentament més compacte de la zona immediata a l'eixample Cerdà té en una primera etapa una lògica correspondència amb les majors plusvàlues adquirides pels seus propietaris, per la proximitat a la ciutat i per la concreció residencial de l'ús, malgrat no ésser tan favorable l'orientació. Aquests arguments i el destí industrial de la zona Franca, ens permeten trobar una raó en la poca atracció dels sectors de migdia i ponent de la muntanya, molt més ferids per les pedreres i condicionats també per l'aversion que hi havia antigament als possibles problemes higiènics derivats de la influència dels aiguamolls del delta i a la més moderna presència del cementiri.

Aquests motius són els causants directes d'una transformació del sector sud-ponent, cap a operacions de promoció d'habitatge social en una trama suburbana. Cal esmentar una vegada més, que el fet de què, la corona edificada a la base de la muntanya que ens mostra el plànol actual, no hagi sigut més gruixuda l'hem d'associar a la influència i domini militar a la muntanya, imposant primer restriccions totals i reaccionant i oposant-se després a les pressions dels propietaris per a la urbanització total.

S'han exposat i valorat diferents etapes de construcció de la muntanya i fins ara a excepció



Grup en construcció de 256 habitatges de Ntra. Sra. del Port. Arquitectes: Montero, Seguí i Vayreda.
Al fons, aspecte de la factoria de galledes de zinc de Can Farrero i la torre del Rellotge al centre. 1964.



feta de la consideració totalment verda que proposava Cerdà en el seu dibuix de l'Eixample, dels atributs de les propostes d'Amargós i Jaussely i la precisió puntual i aïllada d'alguna altra iniciativa, totes les actuacions es podria dir que no han contribuït a una consideració de reconeixement dels valors intrínsecs d'aquest bé únic, limitat i singular que és Montjuïc i el que hagués pogut representar per Barcelona si des d'un inici fins al final s'hagués integrat en el projecte de la ciutat com un parc central equipat, establint una clara i harmònica continuïtat urbana. Si no s'hagués condicionat tan morfològicament per l'explotació de les pedreres, si no hagués sigut un abocador d'escombraries i altres usos que l'han condicionat irreversiblement, si no s'haguessin executat els assentaments residencials a les seves faldes, seguint uns models i formes de creixement d'unes edificacions bastides d'esquena a la muntanya i que han significat un tap en una franja de possible contacte i permeabilitat ciutat-muntanya, el resultat fóra ben diferent.

Al capítol que segueix s'analitzaran i valoraran aquells altres projectes, plans, decisions i obres que han reforçat el vincle entre la ciutat i la muntanya.