

1.2 ESPAIS INTERMEDIS A LES PRIMERES CIVILITZACIONS

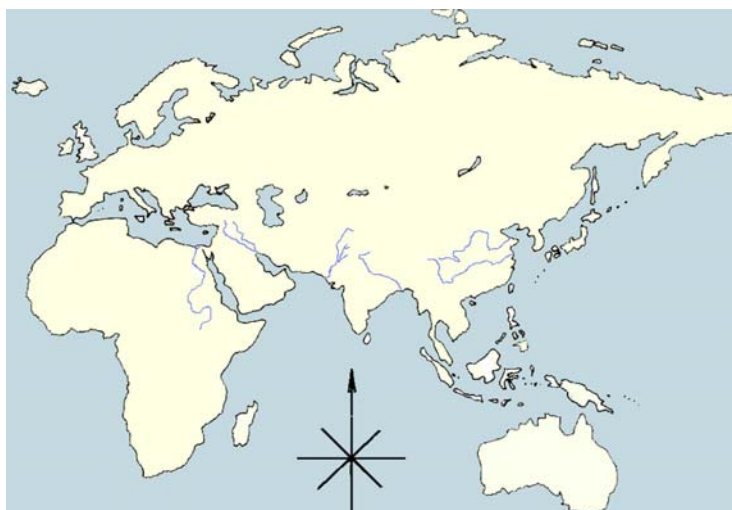
Presència en diferents cultures

Els espais intermedis apareixen a l'arquitectura des de molt aviat, ja que en els primers habitatges, siguin efímers, periòdics o estacionals ja hi són presents.

És interessant l'opinió de Schoenauer que afirma que *"les societats més senzilles ocupen les regions més poc afavorides i, en canvi, les més complexes, les zones més afavorides. Per exemple, els habitatges efímers i transitoris indígenes estan a àrids deserts tropicals, selves equatorianes humides o zones ermes àrtiques o subàrtiques; els habitatges periòdics i estacionals són a àrees àrides marginals de zones temperades. I per acabar, a les regions subtropicals i temperades amb pluges adequades, és on es construeixen habitatges permanents i semipermanents"*¹.

Les primeres civilitzacions que sembla que van aparèixer eren predominantment agrícoles i habitaven a les vores dels grans rius de la zona temperada, voltats de terrenys molt fèrtils. A més d'això, també els calia una protecció amb accidents geogràfics, com muntanyes o deserts, per combatre les invasions d'altres pobles. En aquestes característiques podem englobar les quatre primeres civilitzacions de què es té constància i que van fer possible el desenvolupament de grans agrupacions d'habitants, i per tant de la cultura urbana.

Fig. 1.11.
Mapa on s'observa la
situació de les quatre
civilitzacions fluvials,
en una mateixa franja
climàtica.

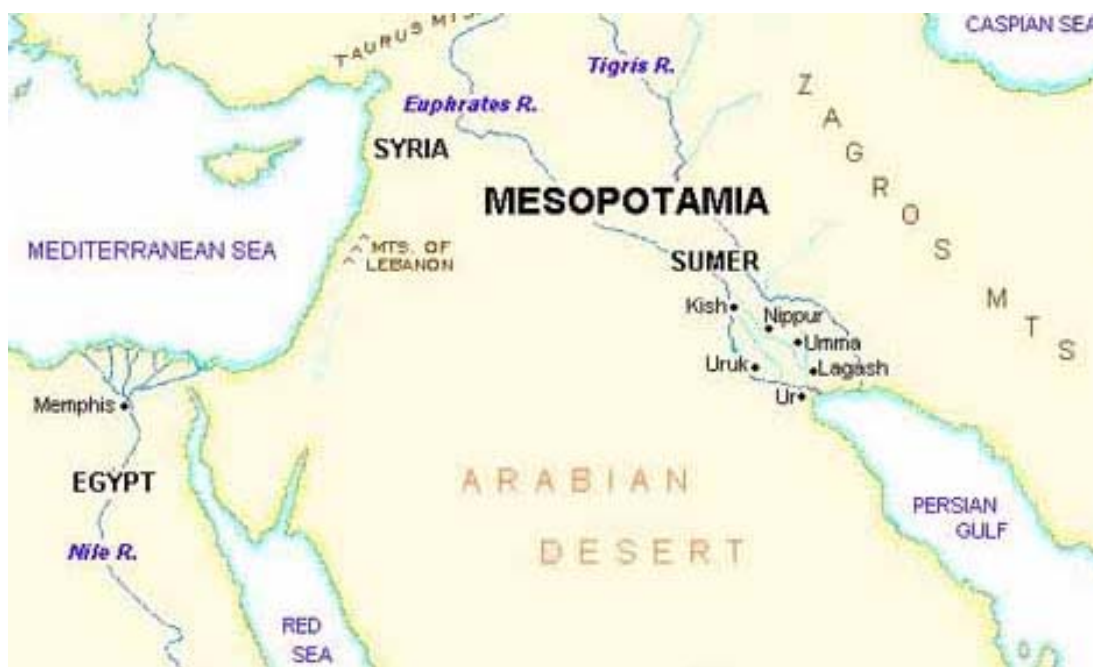


Aquestes grans valls de rius són la del Tigris i l'Eufrates, a **Mesopotàmia**; la vall del Nil, a **Egipte**; el delta del Iang-Tsé, a la **Xina**, i, per acabar, la vall de l'Indo, a l'**Índia**.

¹ Norbert Schoenauer. *6000 años de habitat*. (pàg.13)

1.2.1 Mesopotàmia

Les valls dels rius Tigris i Eufrates eren fèrtils i els rius eren navegables, cosa que facilitava les comunicacions. Això va afavorir la consolidació d'una cultura sedentària organitzada en ciutats estat, la dels sumeris, que ja 3.500 anys abans de Crist, tenien no tan sols escriptura sinó que també coneixien les matemàtiques i l'astronomia, i tenien ja molt desenvolupada l'aritmètica pràctica, com les taules de multiplicar en base sexagesimal. El codi d'Hammurabi (1792-1748 aC) és el text legal més antic del que es té coneixement; a les excavacions s'han trobat molts maons amb contractes, escriptures de venda o inventaris escrits amb caràcters cuneïformes.



La casa urbana més antiga a què sempre ens referim és la casa d'Ur, ciutat sumèria que va tenir la seva època més brillant dos mil anys abans de Crist. Malgrat tot, les excavacions fetes per R.J. Braidwood l'any 1955 al nord de l'Iraq, a Muallafat, identifiquen allà el poble més antic de Mesopotàmia, datat amb la prova del carboni de 5.000 anys abans de Crist, però el tipus d'habitatge identificat és rural, del tipus de granja i per tant no es tracta d'un habitatge tan "urbà" com la tantes vegades reproduïda casa d'Ur.² Les excavacions fetes per Hall i Woolley al segle xx van ser molt reveladores pel que fa a les característiques d'una casa urbana, que, encara que sigui tan llunyana en el temps, no ho és en la nostra cultura.

² E. Camesasca. *Historia ilustrada de la casa*. 1968. (pàg.32)

L'esquema és el típic de les cases sumèries: una estreta entrada dóna al **vestíbul**, que comunica amb el **pati** que hi ha al centre i al qual desemboquen les habitacions i l'escala que puja al pis superior, on una **galeria** circumda la part alta del pati i serveix com a espai de circulació i distribució, des d'on es pot accedir al **terrat**. No sembla que les cases de les excavacions de Babilònia siguin gaire diferents; només hi trobem un sistema d'accés menys franc i directe, l'anomenat "*mur de privacitat*", que impedeix la visió directa des de l'exterior de l'espai interior d'aquest habitatge introvertit. Aquest fet segueix repetint-se i no es perd fins a la casa romana, on els eixos fan perdre aquesta finta tan característica de l'habitatge urbà introvertit.

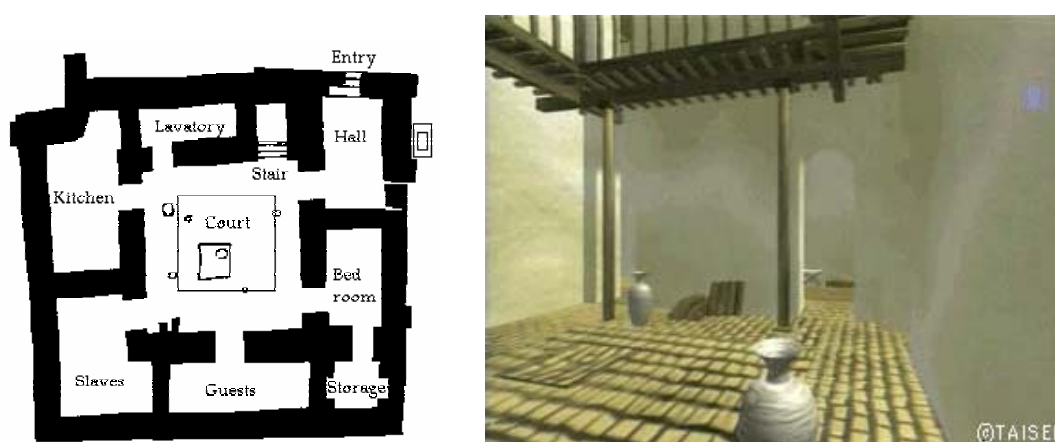


Fig. 1.12. La casa d'Ur. Planta i restitució informàtica

L'any 334 aC Alexandre el Gran va envair Àsia Menor i així es va introduir la cultura hel·lenística a Mesopotàmia durant alguns segles, però aquesta influència es va notar més en el desenvolupament de la trama urbana que en l'habitatge. Les noves ciutats tenen els principis de planificació hel·lenístics, amb trama, àgora, banys públics, gimnàs i teatre. Aquesta influència va durar uns mil anys, fins que poc a poc va anar decreixent simultàniament amb el naixement de l'Islam. L'habitatge no sembla incorporar grans canvis, o al menys aquests no ens han arribat, ja que a l'edat mitjana els conceptes estaven més a prop dels inicis mesopotàmics que no pas dels hel·lenístics.

Si bé el concepte és molt similar, la casa urbana islàmica medieval està molt més avançada i és més complicada que la seva predecessora. Hi havia una part més pública i una de més privada, familiar, que se separaven en sentit horitzontal o en sentit vertical. La separació en la mateixa planta s'aconseguia amb la successió d'espais cada vegada més llunyans a l'accés, mitjançant patis

de diverses formes i funcions. En canvi, la separació en vertical, que s'aplicava quan el sòl era més difícil, deixava a la planta baixa les funcions més representatives i es reservava el pis o pisos superiors per a les estances familiars. Aquesta casa acomplia d'una manera molt agradable la voluntat de crear un microclima interior per combatre la calor exterior, la fressa dels carrers àrabs i l'excés de lluminositat d'aquelles latituds.

Per aconseguir aquests efectes de suavitzar les condicions exteriors, s'utilitzen multitud d'espais intermedis i, a més, d'una manera contínua, és a dir en successió. Els **patis** centrals on hi havia fonts que humitejaven l'aire sec, eren espais principals on donaven **pòrtics** reculats (*liwanats*), **balconades** o **galeries** interiors, protegits de les mirades. Però a la casa islàmica també trobem espais intermedis que es comuniquen amb el carrer des d'una certa alçada. Una de les estances principals del pis superior és el *shenashil*, que volava per sobre del carrer i tenia un ampli **mirador**, protegit tant de les mirades com de l'excés de llum i calor, per gelosies de fusta, tan característiques de qualsevol carrer d'una ciutat àrab, i també de ciutats amb algun tipus d'influència àrab, com les d'Andalusia.

Aquests trets —que tenen uns orígens mesopotàmics— s'estenen per les dues ribes del Mediterrani amb les diferents cultures que el van poblant al llarg del temps. No és d'estranyar que en aquestes descripcions trobem contínues referències a la nostra tradició més propera.

Els propers punts tracten d'Egipte, l'Índia i la Xina, que són casos paral·lels a Mesopotàmia, si els considerem en temps remots. Però a mesura que anem acostant-nos en el temps, és més difícil aïllar les influències de cada un; i quan a l'edat mitjana sorgeix l'Islam —barreja de les grans religions asiàtiques i africanes que transportaven les caravanes³— i s'estén per tota la riba sud del Mediterrani, la diferenciació esdevé impossible i només poden considerar-se variacions locals, que potser finalment són les més interessants.

³ Per això és tan difícil definir què és àrab, per la contínua confusió entre nòmada d'Aràbia i musulmà.

És per això que, encara que a una altra escala, a vegades sorprèn la similitud formal entre els tancaments que donen als patis interiors d'un habitatge àrab (?⁴) i les galeries que donen al patis interiors de l'Eixample de Barcelona.

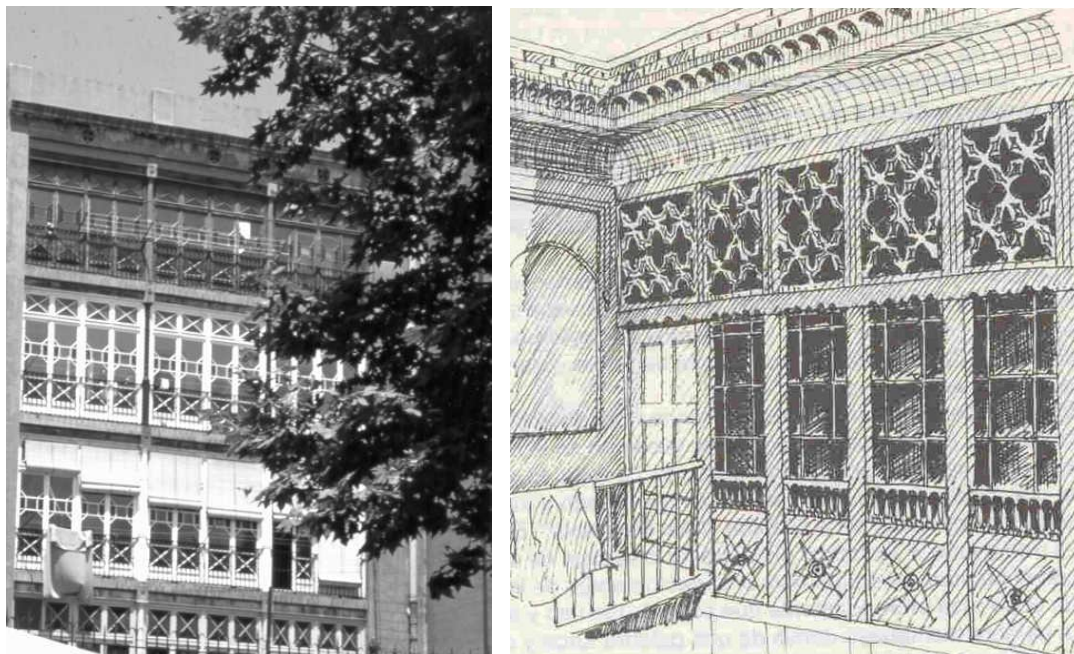


Fig. 1.13. Galeria interior de l'Eixample i dibuix d'un interior d'habitatge a Bagdad

Per acabar aquest apartat sobre Mesopotàmia proposo la descripció que fa Al-Azzawi⁵ dels avantatges del pati a l'habitatge d'Iraq, analitzat **des d'un punt de vista ambiental**:

"El patio ha logrado mitigar [...] las condiciones del clima iraquí [...] El calor perdido por radiación durante la noche permite al patio mantenerse fresco la mayor parte del día. Los soportales cubiertos, normalmente en dos o tres (a veces hasta cuatro) lados del patio, y las galerías idénticas que se abren en el piso inmediatamente superior contribuyen, mediante su obstrucción de las radiaciones solares directas, a reducir la cantidad de calor acumulado durante el día. Además, por ser la altura del patio superior a cualquiera de sus dimensiones en planta, el área expuesta a dicha radiación resulta mínima, manteniéndose en sombra determinadas habitaciones incluso al mediodía, cuando el sol se aproxima al zenit [...]"

⁴ Iraq, Magreb, Egipte, Kuwait, Iran, Aràbia Saudita, Algèria...? ? ?

⁵ Subhi Hussein Al-Azzaw. *Cobijo y sociedad*.

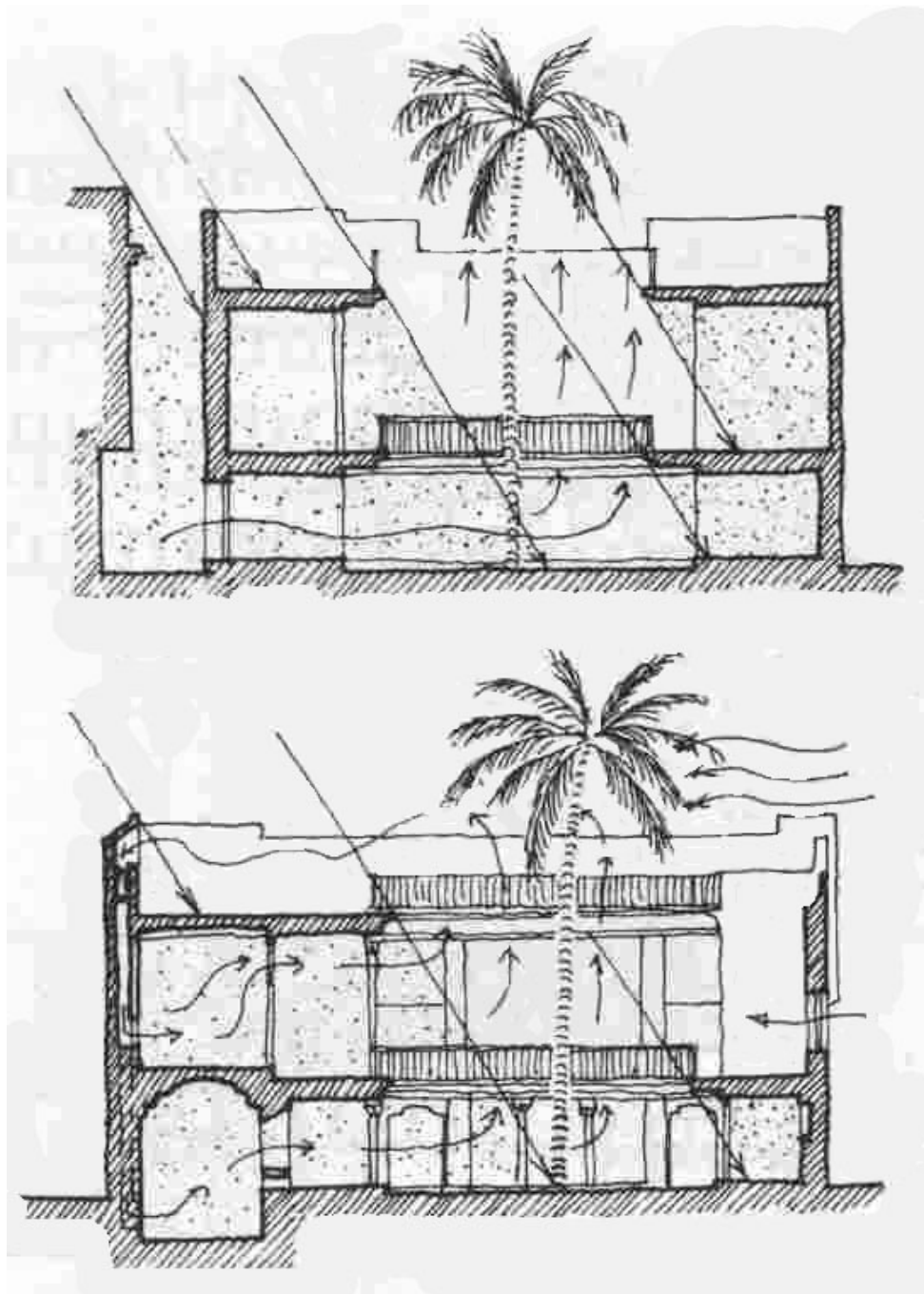


Fig. 1.14. Funcionament climàtic dels habitatges àrabs.
(Font: 6000 años de hábitat. N. Shoenuer. 1981)

Las ventanas de la planta baja son pequeñas y poco numerosas, para reducir la penetración de calor en verano y al mismo tiempo ofrecer protección contra los ladrones. Estas ventanas suelen disponerse por encima de la línea de visión a fin de evitar el deslumbramiento producido por el brillante fondo exterior, impedir las miradas de los transeúntes y proporcionar suficiente iluminación indirecta, reflejada por el techo y las paredes contiguas. En contraposición, el número de ventanas que abren al patio es muy superior."

1.2.2 Egipte

El desenvolupament de la cultura egípcia es localitza en una estreta franja d'uns 10-15 km d'amplària als marges del riu Nil i que té una llargària d'uns 900 km, que separen l'illa Elefantina del delta que arriba al mar. Sabem que ja des de sempre ha estat una franja de terra molt fèrtil i que per tant hi ha hagut primitius assentaments humans. Però també, a més de la fertilitat de la vall, compleix amb l'altra condició perquè s'hi estableixin pobles d'una manera permanent, i és que està protegida contra les invasions per uns altiplans a sobre dels quals només hi ha desert, i això manté aïllats aquests assentaments agrícoles permanents.

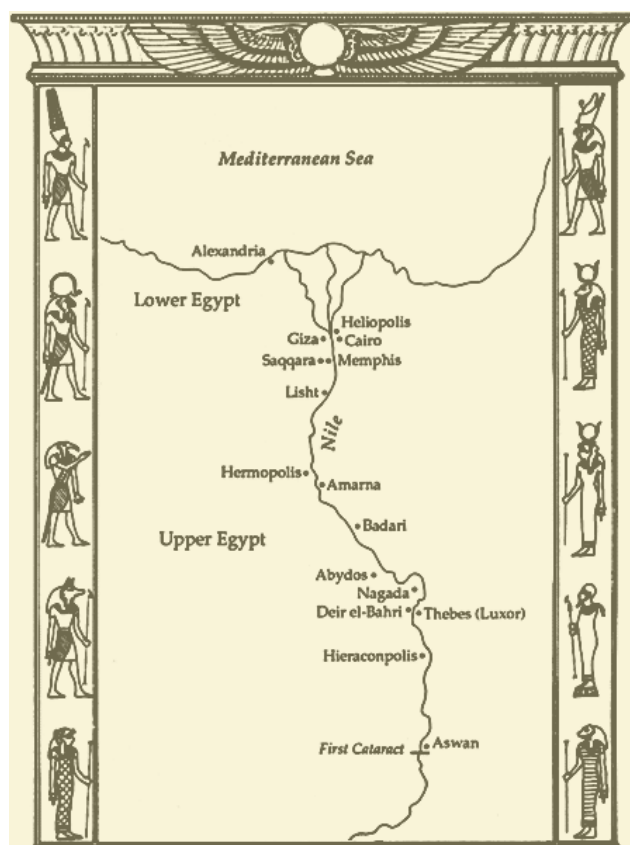


Fig. 1.15.
Mapa de l'antic Egipte

La primera ciutat coneguda és Memfis, capital de l'Antic Imperi, construïda cap a l'any 3000 aC; però 1.000 anys més tard, la capital es va traslladar a Tebes, que continuarà sent la capital durant l'Imperi Mitjà i el Nou, a excepció del anys en què la capital és traslladada a Akhetaton pel faraó Amenofis IV o Akhenaton (1370-1355 aC). L'imperi egipci va ser envaït pels perses (526 aC) i posteriorment, per Alexandre el Gran (332 aC), que va fundar la ciutat d'Alexandria i la va convertir en capital. A la seva mort, Ptolemeu el va succeir i va començar la dinastia Ptolemeica, de la qual Cleopatra va ser l'última regent.

En morir l'any 30 aC, va passar a ser província romana fins que l'any 640 dC va ser envaïda pels musulmans, que van fundar la ciutat d'al-Fustat, que va durar uns 400 anys. Durant el govern dels sultans Mamluk (1250-1520 dC), es va fundar la ciutat del Caire, que de totes les anomenades és l'única que existeix avui.

Així doncs, dels egipcis antics només s'han trobat restes de ciutats de nova planta que es van construir per diferents raons: una és la que ja hem comentat, creada pel cisma d'Aton, i les altres se suposa que són campaments per als constructors de les piràmides. El que sí sembla comú a totes —i és lògic— és que el material amb què estaven fetes eren diferents tipus de maó, sigui cuit al sol o en forns, i que tenien una estructura molt regular, si bé aquest últim tret pot ser degut al fet de ser ciutats de nova planta. En qualsevol cas, les restes de Tell-el-Amarna ens donen descripcions com la de Schoenauer⁶:

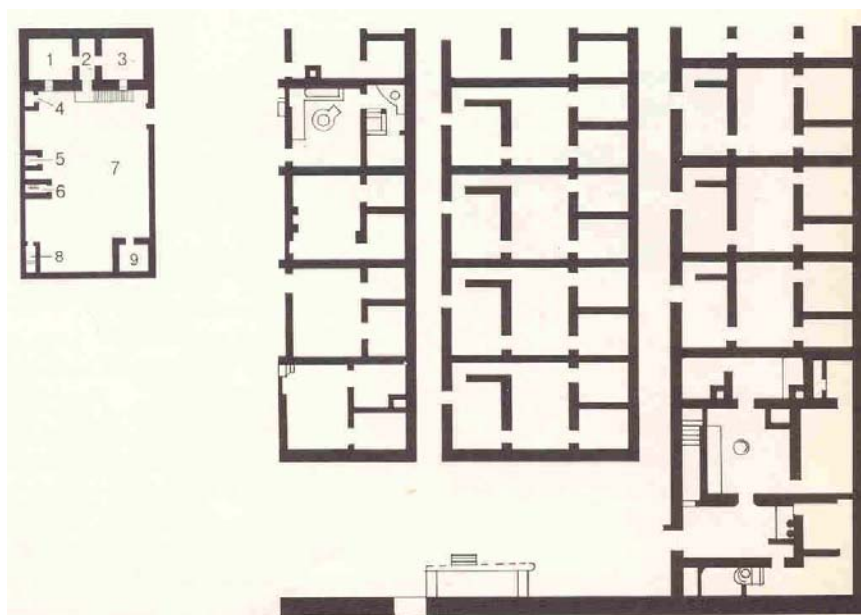


Fig. 1.16. Planta de la ciutat de Tell-el-Amarna i planta d'una casa típica

"La vivienda típica de Tell-el-Amarna medía cerca de 5 m de ancho y alrededor de 10 m de profundidad. De estilo uniforme, dividida en tres áreas: **patio** o **vestíbulo** de entrada, un salón central y en la parte posterior un dormitorio y una cocina. Dentro de este diseño general habían pequeñas variaciones, especialmente en la localización de la escalera que llevaba a la **terraza**. Los **patios** delanteros [...] El salón central [...] En alguna casa este salón era un **patio** abierto y el **vestíbulo** estaba techado."

⁶ Norbert Schoenauer. *6.000 años de hábitat*. op. cit. (pàg.178)

En canvi, les descripcions de les cases d'Al-Fustat, construïda set segles més tard, donen una imatge d'una casa molt més evolucionada:

*"La casa típica de Al-Fustat tenia uno o dos **patios**, cada uno con una alcantarilla en el centro. Simétricamente y en planos axiales, se colocaban **liwanat (pórticos)** de tres arcos rodeando el **patio** en uno o más lados."*

Un fet important i que es repeteix en totes les plantes i descripcions d'aquests habitatges és que no tenen un accés axial, sinó que acostumen a tenir un "mur de privacitat" per impedir la visual directa des de l'exterior, fet que es troba a la majoria d'habitatges antics i que desapareix amb els romans i els nous conceptes de simetria. Aquests *dars* musulmans no són gaire diferents dels actuals del nord d'Àfrica; l'única diferència substancial és que en els actuals podem trobar el pis superior, que no existeix en les restes arqueològiques i que mostra una gran profusió d'espais molt interessants, com són les galeries que donen als espais centrals o tota mena de miradors i balcons protegits sobre el carrer. Si s'analitzen els habitatges del Caire, es troba una clara influència musulmana, que finalment dóna estructures molt similars a les que es poden trobar a Bagdad, on la riquesa i la varietat d'espais intermedis era molt gran. Com a influència turca, que també eren musulmans però menys ortodoxos, només es pot detectar una major riquesa en la decoració interior.

L'anàlisi d'aquestes descripcions ens porta a considerar que l'estructura de la casa urbana oriental acaba sent pràcticament la mateixa tant si l'origen de la seva cultura està a Mesopotàmia com al Nil.

El resultat final són habitatges introvertits, amb una planta baixa quasi fortificada, és a dir sense cap contacte amb el carrer, amb murs gruixuts i només un accés sense visió directa des de l'exterior que porta a un primer pati, i a partir d'aquest se'n poden anar agregant d'altres, amb pòrtics o sense, al voltant i des d'on s'accedeix a la planta superior, també amb galeries que donen als espais centrals, d'una manera franca o protegits amb gelosies. L'aspecte més característic de la planta superior és que en la perifèria, és a dir, cap al carrer, vola i entra a conformar la part alta de la ciutat, amb miradors o balcons semitancats, que donen una imatge molt característica als carrers.

1.2.3 Hindustan

De totes les civilitzacions conegudes, sembla que la que es va desenvolupar en el delta de l'Indo, el Punjab, és la més antiga i confortable que es coneix. Les excavacions fetes a Mohenjo-Daro (3250-2750 aC), revelen una ciutat ordenada quasi geomètricament, amb les avingudes principals orientades segons els punts cardinals, però sobretot el que sorprèn més és la presència de cambres de bany evolucionades amb sistemes de drenatge avançats per a l'època, formats per baixants de terracota i conduccions horitzontals de maó. Un altre servei que sorprèn és l'existència de forats per a escombraries a la paret i que buidaven a una fossa exterior. Tot això deixa constància de les comoditats que tenien els primers habitants de les ciutats de l'era de bronze.



*Fig. 1.17. Planta de Mohenjo-daro i excavacions.
Les imatges de sota mostren els serveis de drenatge de la ciutat.*

En les diverses descripcions de cases que han estat trobades i excavades ja s'observa la presència d'espais intermedis a l'arquitectura, fa 5.000 anys: "Un ejemplo de casa pequeña típica pero confortable es la n.º 54 [...] En la entrada había una puerta muy ancha, con dintel y escalón frontal de ladrillo; dicha puerta daba acceso al vestíbulo [...] El patio abierto, localizado junto a la pared norte, estaba unido al vestíbulo a través de un pasadizo, y un muro aseguraba su privacidad [...]. La casa n.º 23, de mayor tamaño que las anteriores, con un patio rodeado en la planta baja por trece habitaciones. El vestíbulo de entrada estaba [...] de lo cual se deduce que seguramente habría una galería superior que servía de acceso a las habitaciones familiares [...] Existe una similitud incuestionable entre dicho patio y los mucho más tardíos patios de la casa helenística o el atrio romano."⁷

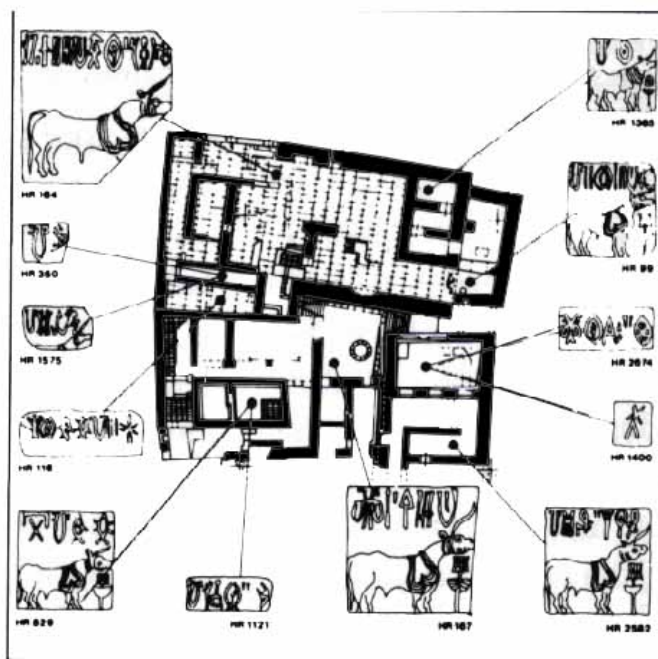


Fig. 1.18. Dibuix que representa la casa de Mohenjo-daro.

Aquestes restes arqueològiques es refereixen al període anomenat *clàssic* de la cultura hindú (500 aC-700 dC). En aquestes descripcions ja trobem gran part dels espais que caracteritzen la casa urbana i que avui encara es mantenen en molts habitatges de ciutats actuals. Aquestes descripcions parlen de **vestíbuls**, **patis**, **pòrtics**, **terrasses**, **balconades** amb arcs, **galeries** i **miradors** o *zarookas*, que es descriuen en voladís sobre el carrer i protegits amb gelosies.

⁷ Norbert Schoenauer. *6.000 años de hábitat. op. cit.* (pàg.155-56)

Fig. 1.19. Galeria interior protegida amb gelosies, que filtren la llum i deixen passar l'aire. Solució molt estesa en els climes més humits.



Si tenim en compte que l'Índia va ser contínuament envaïda, ja sigui pels musulmans, pels perses, com finalment, pels anglesos, veiem més clarament que el resultat de l'arquitectura que hi trobem actualment és una certa barreja d'influències de les diferents cultures dels pobles invasors. Es podria dir que la característica més pròpia de la construcció índia, no es reflecteix tant en la cèl·lula d'habitatge, sinó en la disposició urbanística de la ciutat, que està organitzada i planificada d'acord amb la divisió de la societat hindú en castes. La ciutat que d'això resulta ens és difícil d'entendre, perquè hi influeixen conceptes que no estan tan lligats a la forma en si, sinó al fons, i la seva representació física no és immediata.

La *mohalla*, encara que també es pugui definir com una àrea geogràfica urbana, té poc a veure amb el que en diríem actualment *barri*, però té una certa similitud amb les zones dedicades a diferents professions de la nostra ciutat medieval. En aquesta estructura de *mohallas* trobem una successió d'espais que porten de més a menys intimitat, o viceversa, però no només a l'habitatge, sinó a escala urbana. Llegim la descripció d'aquesta transició d'espais, de llums, de fresses i d'intimitat personal que en fa R. Fonseca:⁸

"Estas tres zonas de intimidad, o de pérdida de la misma, quedan reflejadas en las secuencias de expansión-contracción y luz-oscuridad por las que atraviesa el morador urbano. La intimidad de primer grado correspondiente a la expansión del patio, da paso a la de segundo grado en la contracción espacial del callejón. Simultáneamente, el individuo se desplaza de una zona luminosa y atractiva a otra en penumbra y carente de arbolado. La pérdida progresiva de intimidad personal que experimenta cuando avanza por el callejón se acompaña de una reducción de luz según aumenta la altura de los edificios o se estrecha el

⁸ Rory Fonseca. "La ciudad amurallada del antiguo Delhi". *Cobijo y Sociedad*. (pàg.126)

pasaje. Finalmente, atraviesa el umbral abovedado del Mohalla, se introduce en la forma de menor intimidad y pasa a ser ente anónimo; la metamorfosis se completa con el incremento de su distancia a la entrada del Mohalla. Cuando el morador regresa a casa asume otra vez su intimidad, paulatinamente: comienza por percibir el paisaje urbano, familiar, después encuentra caras conocidas y, por fin, gente que tras saludarle, le invita a tomar una taza de té con ella, o, si la noche está bien entrada, a fumar el hukka reunidos."



Fig. 1.20. Porxo exterior que dóna cap al carrer. Protegeix i dóna intimitat en un espai entre públic i privat

Potser el fet més característic de la casa a la península índica va lligada a la seva actitud espiritual que, com diu Bussagli,⁹ podria definir-se com la primera arrel de *l'art de viure*.

Van ser capaços de crear ciutats amb un nivell de comoditat molt alt i el seu refinament no es va perdre al llarg del temps. L'ornament sembla tenir més importància en aquestes zones que en algunes de més occidentals, i el condicionament ambiental lligat al concepte de confort en el sentit més ampli té un pes molt important.

El nostre llenguatge actual encara reflecteix aquesta actitud, ja que quan es vol adjectivar el luxe en diem un *luxe asiàtic*.

Tot això es reflecteix d'una manera molt especial en els espais intermedis, que, com hem dit, són els més susceptibles d'expressar els anhels dels habitants, un dels quals és el luxe.

Si els espais que no tenen una utilitat immediata els qualifiquem d'inútils i superflus, els espais intermedis són, en si mateixos, un luxe —en el millor sentit de la paraula— que satisfà una de les demandes més profundes de l'home.

⁹ M. Bussagli. "La estructura se hace ornamento. Asia". *Historia ilustrada de la casa*. Ed. Camesaca.

1.2.4 Xina

Coneixem poc de la cultura xinesa, però sabem que estava molt avançada en el segon mil·lenni abans de Crist i, segons sembla, ja coneixien l'escriptura 1.500 anys aC. La societat xinesa era molt sedentària, vinculada a l'agricultura des de temps molt antics i, per tant, molt lligada a la terra i a les tradicions. La relació entre la terra cultivable i la ciutat era d'una importància primordial i això sempre es va tenir en consideració a l'hora de desenvolupar polítiques d'assentaments, ja que la densitat d'una població havia d'estar relacionada amb la quantitat de terra que podia cultivar, i per tant depenia de la fertilitat del terreny.¹⁰



Fig. 1.21. Planta ciutat xinesa. S'observa clarament l'estricta ortogonalitat, l'orientació solar, el concepte d'un tot sense possibilitats d'expansió i la clara jerarquia que té el palau

L'antiga concepció xinesa que el cel era circular i la terra quadrada, potser va ser un factor determinant en la regularitat de les ciutats, ja en les més antigues. D'altra banda, la concepció xinesa del món es basa en un concepte dionisiac, és a dir, el tot està per sobre de les parts i per això les ciutats no naixien i s'expandien, sinó que des de la seva creació estaven planejades. També hi ha una relació solar que s'atribueix a una adaptació climàtica, però que podria estar basada més aviat en els conceptes cosmogònics que regeixen la filosofia d'aquest poble, que en una pura orientació solar al sud. Tanmateix, el resultat és que tots els habitatges estan orientats al migdia i els carrers són rectes i van en direcció nord-sud i est-oest.

¹⁰ Concepte que sembla redescobrir-se a l'actualitat a l'hora de plantejar-se el terme de *sostenibilitat de les ciutats*.

L'habitatge xinès també té una paret dels esperits, com tenen els pobles musulmans, però en aquest cas sembla que es basa més en creences religioses que en les visuals dels vianants.¹¹ Aquest és el cas d'habitatge que podríem anomenar introvertit del tot, ja que si bé això també es diu de les cases àrabs, aquest fet es perd a nivell del primer pis, on la profusió de miradors cap al carrer, nega aquest esperit totalment introvertit. En canvi a la Xina, on es considerava un enfrontament cap al poder construir cases de més d'un pis, això es va convertir en una característica absoluta. Tota la casa, sense excepció, mira cap a l'interior, cap al pati-jardí anomenat "regal del cel, pou del cel", i, per tant, la varietat d'espais intermedis que trobem en les cases d'origen àrab cap al carrer, aquí les trobem cap al pati interior, cosa que ens fa aparèixer successions d'espais intermedis. Una característica molt important i que diferencia aquesta estructura de les altres és que està construïda en forma de pavellons, fet que d'altra banda ens ha de semblar absolutament lògic, si partim de la base que la construcció no es fa per agregació sinó partint d'un tot. La planta parteix d'un quadrat i, seguint un patró centrípet, es van adossant pavellons a la paret perimètrica, la qual cosa dóna com a resultat un pati regular. La manera d'adossar noves construccions és comunicant-se amb un altre pati també regular; són, per tant, estructures cel·lulars, que avui diríem modulars.

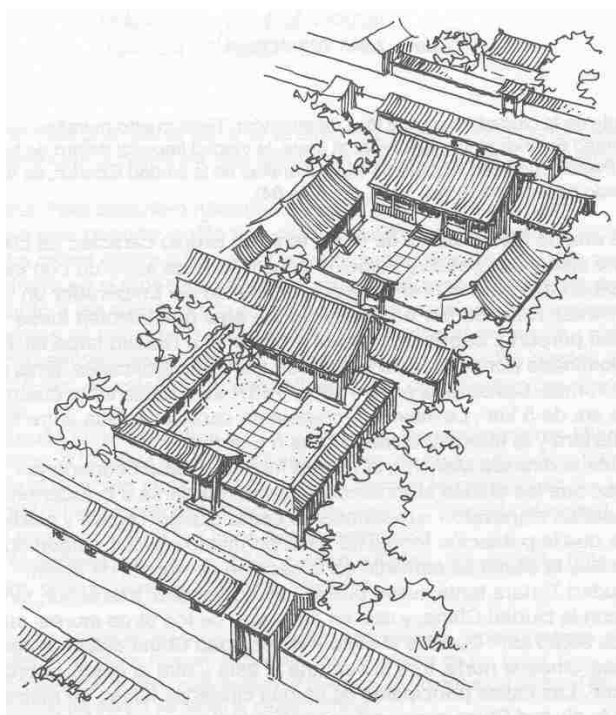
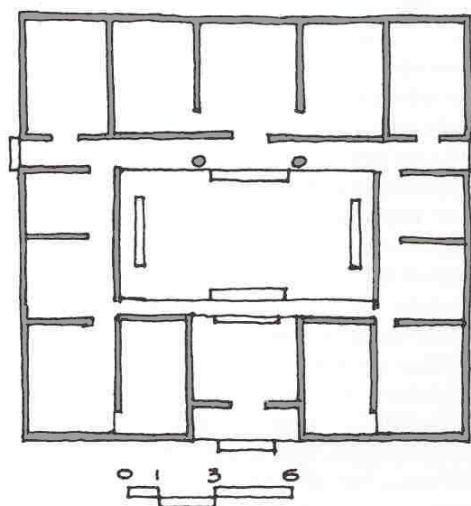


Fig. 1.22. *Habitatge xinès*

¹¹ Encara que, ben pensat, no importa la justificació que es doni.

El pati té un caire més de jardí que els seus parents àrabs, sempre amb porxades que el circumval·len i que permeten la circulació entre pavellons. I cada pavelló té una porta principal, tancada amb una gelosia i paper translúcid, que es treu a l'estiu, que està clarament emfatitzada amb una mena de marquesina amb una coberta, que la diferencia del cos del pavelló. D'aquesta manera, cadascuna de les cobertes d'un pavelló és independent de l'altra, ja que no es troben quasi mai a la cantonada, on queden espais de connexió però independents. Així trobem que, si bé la porta principal està esbiaixada respecte al cos de l'edifici, cadascun dels pavellons és molt simètric respecte a l'ordre interior. Això sembla que és el contrari del que es fa al Renaixement, que l'interior està desordenat, però es recobreix tot amb una pell simètrica, ordenada i modulada.

Si observem la planta d'un habitatge xinès sorprèn per la seva modernitat, o potser la modernitat ens ha portat a aquesta simplicitat on res no sembla ser sobrer, però hi ha tot el necessari. Podria semblar una planta d'un arquitecte del moviment modern, summament estudiada i no la d'un habitatge popular. Potser aquesta cultura tan basada en les tradicions i en la seva conservació ha trobat en l'habitatge el resum dels mil·lennis que l'han precedit i no ha oblidat ni reinventat els conceptes que són permanents.



*Fig. 1.23. Planta d'un habitatge xinès.
Disposició regular i solució de les cantonades molt elaborada*

Dels habitatges xinesos crida l'atenció la planificació prèvia existent —que a Europa no trobem fins al Renaixement— que s'observa en les diverses plantes que es poden analitzar encara que la forma exterior no ho faci tant evident.

Encara que la casa asiàtica sembli molt propera a l'àrab, quant a la forma, per a nosaltres és molt difícil entendre la complexitat de factors que hi intervenen, ja que la diferenciació social és molt diferent de la nostra cultura, en la qual aquest aspecte es reflecteix més en la disposició de la ciutat o manifestacions de grup.

En canvi, a pesar de tenir uns principis culturals, religiosos i socials molt llunyans, quan arribem a la cèl·lula última que és l'habitatge —i per tant la representació de l'individu en si mateix— les necessitats semblen més similars del que *a priori* podríem preveure. Això significa que l'home persisteix a pesar de les diferents cultures en les quals està immers, que som més similars que diferents, que les variacions són realment tan poques com demostra el genoma humà.