

Universitat de Barcelona
Departament de Didàctica de la Llengua i la Literatura

Programa de doctorat:
Ensenyament de Llengües i Literatura. Bienni 1998-2000

Tesi Doctoral

L'ENTONACIÓ DEL CATALÀ.

PATRONS MELÒDICS, TONEMES I
MARGES DE DISPERSIÓ.

presentada per **Dolors Font Rotchés**

per optar al títol de Doctora

dirigida pel Dr. Francisco José Cantero Serena

Navarcles, febrer del 2005

3. ELS RESULTATS DE L'ANÀLISI I LES PROVES PERCEPTIVES

El procediment d'estandardització de les corbes ens ofereix contorns entonatius molt diversos que s'han de poder comparar i interpretar. Si entenem la línia melòdica dels contorns com un tot indivisible, és difícil classificar-los en grups per semblances de tipus formal, ja que, aparentment són diferents per la llargària, per les direccions de la línia, entre d'altres, i, a primera vista, ens poden semblar incomparables. En canvi, si els dividim en tres parts, anacrusi, cos i inflexió final, una partició que té en compte l'estructura accentual del grup fònic, se'ns facilita molt la tasca de comparació.

L'anacrusi és constituïda pels segments tonals previs al primer segment tònic del contorn, anomenat *primer pic*; el cos està format pels segments tonals que tenen lloc entre el primer pic i la darrera vocal tònica del contorn; i la inflexió final comprèn des de la darrera vocal tònica fins al final. Aquesta darrera part del contorn, que n'és el nucli i la part més significativa, és la que ens permet establir un criteri formal per distingir-los i agrupar-los: el tret melòdic de la inflexió final.

Els contorns classificats en grups segons el tret melòdic de la inflexió final no només han de tenir en comú aquest tret, sinó que també han de compartir significats fonològics del tipus /±interrogatiu/, /±emfàtic/, /±suspès/, els quals es comprovaran per mitjà de

proves de percepció aplicades a diversos informants. Aquestes proves, en què l'informant ha de respondre si la melodia de cada enunciat descontextualitzat que sent li suggereix una melodia de pregunta o no, emfàtica o no, i inacabada o no, permeten comprovar la validesa de la classificació formal dels contorns basada en la direcció de la inflexió final, perfilar els trets fonètics descriptius típics que defineixen cada grup i fer-ne una interpretació fonològica.

En aquest capítol, a la primera part, que és l'explotació dels resultats de l'anàlisi acústica (apartats 3.1, 3.2 i 3.3), s'estableixen sis grups provisionals producte d'una classificació formal dels contorns basada en el tret melòdic a la inflexió final, al costat d'un primer intent d'interpretació fonològica dels grups. A la segona part, la fase perceptiva del mètode d'anàlisi de la parla (apartat 3.4), es comprova la proposta provisional de grups amb una metodologia experimental. Es parteix de set hipòtesis a les quals caldrà donar resposta per mitjà de la formulació i aplicació de proves perceptives a 153 parlants genuïns, que opinen sobre el significat de la melodia a partir de contorns representatius dels grups descontextualitzats i desproveïts de marques gramaticals que delatin la seva funció en el context. Aquestes proves ens serveixen per validar les hipòtesis i per elaborar la proposta definitiva de distribució dels contorns en vuit grups, cadascun dels quals és definit pel tret fonètic (melòdic) a la inflexió final i per una forma fonològica, com també per descriure dues variants de realització dels contorns, una amb el tret /+interrogatiu/ i l'altra amb el tret /+suspès/.

3.1 La classificació formal dels enunciats

En aquest apartat, es presenta una classificació formal provisional dels enunciats, els quals es divideixen, en un primer moment, en quatre grups i, després, en sis, utilitzant com a criteri el tret melòdic a la inflexió final.

3.1.1 La primera classificació formal

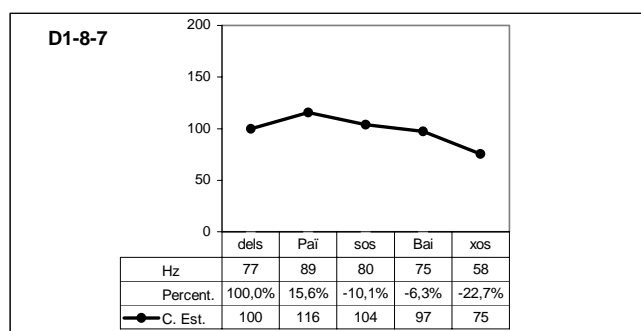
Davant de la gran quantitat de contorns entonatius, els vam dividir en dos grups, basant-nos en un criteri de tipus pragmàtic, que aviat abandonarem, per facilitar la tasca de classificació en un primer moment:

- +P: Fa referència als enunciats que són preguntes en el context. Sumen un total de 168.
- -P: Fa referència als enunciats que no són preguntes en el context. Sumen un total de 412.

A continuació, vam procedir a una primera classificació dels contorns entonatius a partir d'un criteri formal: la direcció de la inflexió tonal final. En aquest sentit, els autors de la tradició britànica, Bolinger (1986 i 1989) i Cruttenden (1986), creuen que el nucli conté tota la informació entonativa, mentre que els autors de l'escola holandesa entenen la melodia com un tot indivisible. Nosaltres mantindrem una postura intermèdia defensada per Navarro Tomás (1944) i recollida, posteriorment, per Cantero (2002), segons la qual la inflexió tonal final és la part més important i significativa del contorn, alhora que també s'ha de tenir en compte la resta de la melodia.

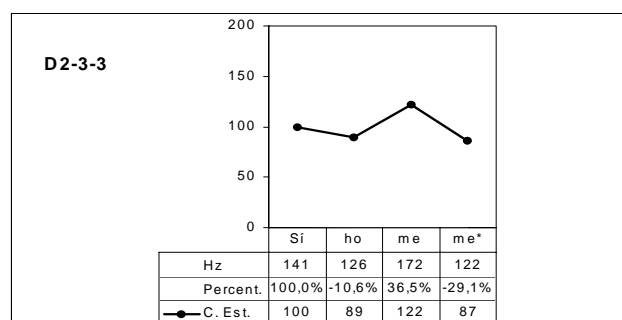
Seguint el criteri formal exposat, vam observar que els contorns presentaven coincidències remarcables. Així, doncs, vegem els tipus d'inflexions finals que vam trobar.

- *Descendent* : té lloc en contorns en què el segon segment tonal de la inflexió final presenta un valor inferior al primer. La distància entre els dos valors tonals de la inflexió es calcula en percentatge i, en aquest cas, pel fet que s'hi produeix un descens, s'expressa amb un nombre negatiu. Com a exemple d'aquest grup, veiem en el gràfic següent l'enunciat *dels Països Baixos*, el qual presenta el primer pic a *Paï-*, precedit d'anacrusi, *dels*; el cos en declinació, de *Paï-* fins a *Bai-*; i la inflexió final amb un descens d'un 22,7%, de *Bai-* fins al darrer segment tonal *-xos*. El descens continuat de la línia melòdica des del primer pic fins al final del contorn indica que el to es percep cada cop més greu.



Gràfic 7. Contorn amb inflexió final descendent.

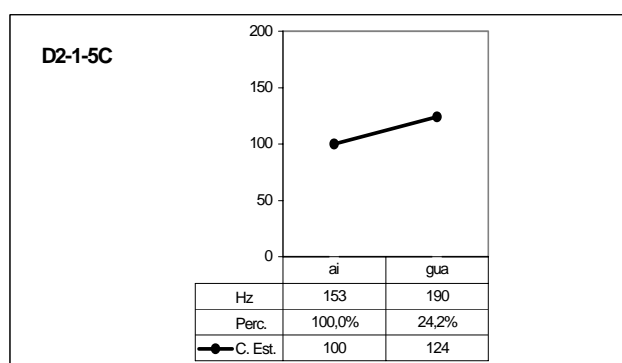
- *Ascendent-descendent* : dibuixa un ascens i un descens en els segments tonals finals del contorn. El gràfic de l'enunciat *Sí, home*, que presentem com a exemple d'aquest grup, es caracteritza per una línia que comença directament al primer pic, *Sí*; continua amb una declinació al cos d'un 10,6%, que va de *Sí* a *ho-*, darrera síl·laba tònica del contorn, i acaba en la inflexió final, que s'inicia a *ho-*, i continua en la síl·laba següent *-me*, formada per dos segments tonals, un ascens del 36,5% i un descens del 29,1%.



Gràfic 8. Contorn amb inflexió final ascendent-descendent.

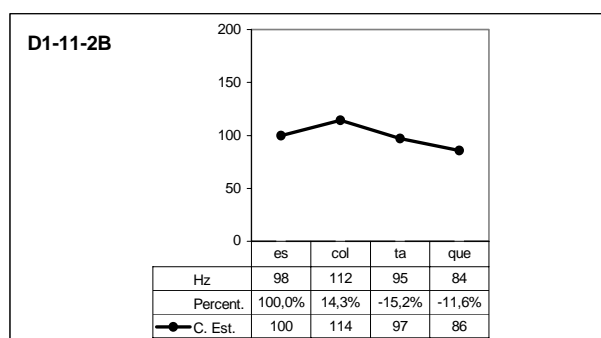
Aquests moviments provoquen que, en un primer moment, percebem la síl·laba *-me* més aguda que l'anterior *i*, després, més greu.

- *Ascendent*: es dona en contorns amb un valor tonal en el segon segment de la inflexió final igual o superior al del primer. La distància entre els dos valors tonals de la inflexió s'expressa amb un nombre positiu perquè s'hi produeix un ascens. En tots els contorns que hem analitzat, el màxim ascens que hem trobat a la inflexió final és d'un 173%, una pujada de to molt considerable si tenim en compte que un ascens d'un 100% equival a una octava. En l'exemple que presentem al gràfic següent, el contorn és format només per una inflexió final amb un ascens moderat d'un 24,2%, el qual indica que el to esdevé més agut.



Gràfic 9. Contorn amb inflexió final ascendent.

- *Sense inflexió final*: s'oposa als tipus d'inflexió anteriors perquè, en aquest cas, no se'n destaca un tret, sinó l'absència (vegeu gràfic 10).



Gràfic 10. Contorn sense inflexió final.

Té lloc en enunciats no acabats que no presenten cap tipus d'inflexió final, ja sigui perquè el parlant va abortar la seva intervenció o perquè no sabia com continuar o perquè li prenen el torn, entre d'altres. Al gràfic 10, en tenim un clar exponent: l'enunciat *escolta que...* El contorn és constituït per anacrusi, *es-*, que culmina al primer pic *-col-*, i la part del cos que s'ha arribat a emetre *-colta que*.

Vam obtenir així vuit grups: 4 de (+P) i 4 de (-P), a cadascun dels quals va correspondre un determinat nombre d'enunciats, que classifiquem en el quadre següent.

Inflexió Tonal Final	Enunciats -P	Enunciats +P
descendent	152	54
ascendent	149	82
ascendent-descendent	92	30
Sense inflexió final	19	2
Total d'enunciats	412	168

Quadre 19. Primera classificació formal dels enunciats.

3.1.2 Algunes consideracions sobre la classificació

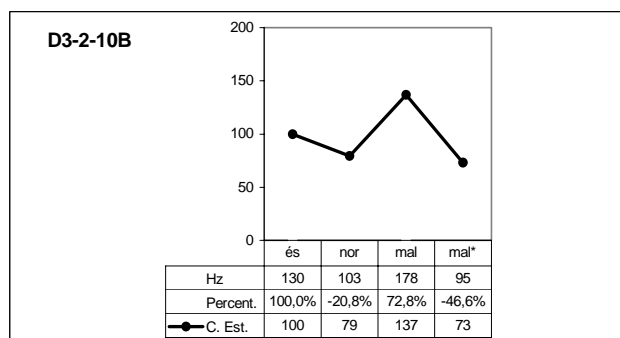
A partir de la informació del quadre 19, vam analitzar amb molta més precisió les característiques melòdiques dels diversos contorns entonatius de cada grup. Amb aquesta tasca, vam poder reclassificar diversos enunciats i crear grups nous amb uns trets comuns rellevants, tal com descrivim en els següents apartats.

3.1.2.1 Els grups (+P) i (-P) ascendent-descendents

En principi, en els dos grups ascendent-descendent, hi vam col·locar tots aquells contorns entonatius en què la representació gràfica de la inflexió tonal final dibuixava un ascens i un descens, sense considerar-ne els percentatges. Vam obtenir un total de 92 contorns entonatius (-P) i 30 (+P) (vegeu quadre 19).

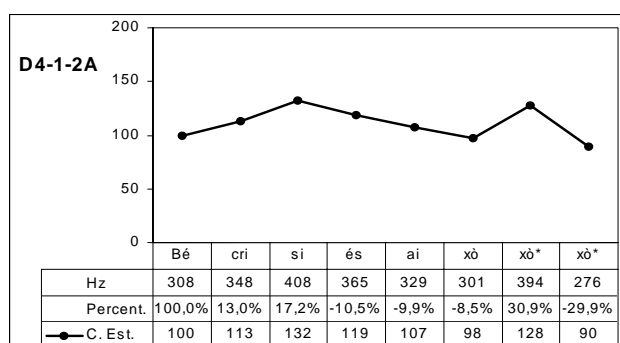
En analitzar aquest grup de forma més acurada i partint de la base que la inflexió tonal final comença en la darrera vocal tònica del contorn, ens vam adonar que, en casos com el del gràfic que hi ha a continuació, la inflexió tonal final no és ascendent-descendent,

sinó que és simplement una inflexió tonal descendent amb un èmfasi a la darrera vocal tònica; així, el contorn de *és normal* té una vocal final, la de *-mal*, amb dos valors tonals: el primer, emès després d'un ascens tonal del 72,8%, on es dona l'èmfasi; i el segon, en un descens del 46,6%.



Gràfic 11. Contorn descendent amb èmfasi a la inflexió final.

En canvi, en el contorn entonatiu del gràfic 12, veiem com la inflexió tonal comença en la vocal tònica de la paraula aguda *això*, la qual presenta tres valors tonals: comença amb un valor de 98, ascendeix un 30,9% fins a 128 i, finalment, descendeix un 29,9% fins al darrer valor, 90. Fixem-nos que és la vocal tònica la que suporta tot el moviment d'ascens i de descens tonal, a diferència de la del contorn anterior, que només conté un descens.



Gràfic 12. Contorn amb una inflexió final ascendent-descendent.

Hem vist un exemple paral·lel al del gràfic 12 en el gràfic 8, en què la inflexió final es troba en la paraula plana *home*. En aquest cas, dels tres valors de la inflexió final ascendent-descendent, *ho-* (89) -*me* (122 - 87), el primer prové de la vocal de la síl·laba tònica *ho-*, i els altres dos, de la vocal àtona de *-me*, que fa de suport de la inflexió.

Partint de la base que la inflexió final ascendent-descendent dels enunciats ha de començar en la vocal tònica, ens cal reclassificar tota una sèrie de contorns entonatius d'aquest grup perquè la vocal tònica final trenca la declinació del cos del contorn en presentar un valor freqüencial alt i, seguidament, torna a descendir en el segment vocàlic següent. Tots els contorns que presenten aquesta característica no són propis del grup ascendent-descendent, sinó que ho són del grup descendent. Des del punt de vista acústic, tenen una inflexió tonal amb dos valors, com hem vist al gràfic 11 (*-mal* 137 / *-mal** 73), mentre que la del gràfic 8 (*ho-* 89 / *-me* 122 / *-me** 87) o la del gràfic 12 (*-xò* 98 / *-xò** 128 / *-xò** 90) en tenen tres.

Com a conseqüència, traspasarem 66 contorns del grup ascendent-descendent (-P) al grup descendent (-P). Així, doncs, si el grup descendent en tenia 152, ara, amb els que s'hi han afegit, en té 218, mentre que el grup ascendent-descendent (-P), que en tenia 92, es queda amb 26. De la mateixa manera, els 30 contorns (+P) situats al grup ascendent-descendent passen al grup descendent i se sumaran als 54 contorns (+P) que ja hi havia; en total tindrem 84 contorns descendents (+P) i no en quedarà cap al grup ascendent-descendent (+P) (vegeu quadre 20).

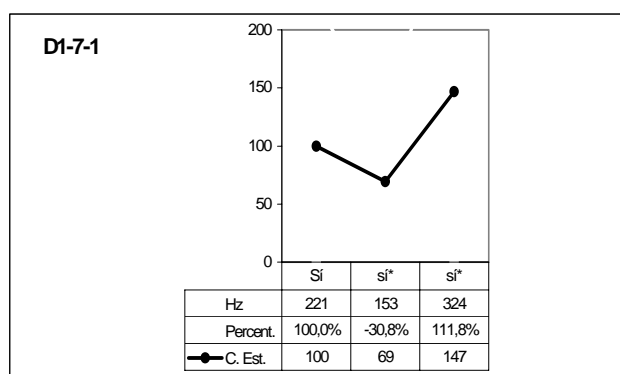
Inflexió Tonal Final	Enunciats -P	Enunciats +P
descendent	152 + 66= 218	54 + 30= 84
ascendent	149	82
ascendent-descendent	92 - 66= 26	30 - 30= 0
Sense inflexió final	19	2
Total d'enunciats	412	168

Quadre 20. Reclassificació formal dels enunciats considerats ascendent-descendents.

3.1.2.2 Els grups (+P) i (-P) ascendents

En aquest grup, tenim 149 contorns (-P) i 82 (+P), que tenen en comú una inflexió final ascendent, amb un percentatge d'ascens comprès entre el 0% i el 173% (percentatge més elevat d'ascens que tenim exemplificat). Observant minuciosament els contorns, es constata que, en realitat, aquest grup conté tres subgrups, cadascun dels quals es pot definir amb unes determinades característiques melòdiques i té prou entitat per constituir-se com a grup.

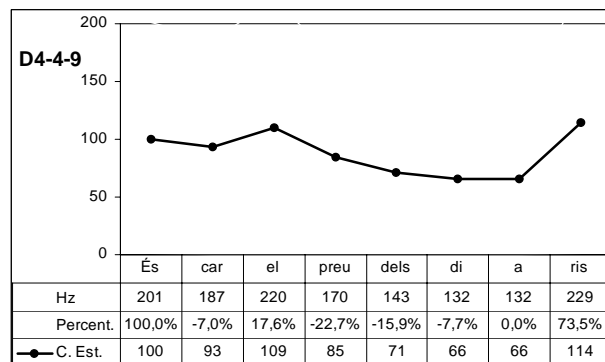
En primer lloc, trobem 21 enunciats (-P) i 3 (+P), que tenen una inflexió tonal més complexa que la resta de contorns i que ens recorda la del grup ascendent-descendent, però invertida; són contorns com el del gràfic següent, en què la vocal tònica de la síl·laba *sí* conté un moviment tonal descendent-ascendent amb tres valors (100 - 69 - 147). Cal, doncs, segregar-los i crear un nou grup, el qual anomenarem *descendent-ascendent*, que està format per 24 enunciats. Tenim, doncs, cinc grups.



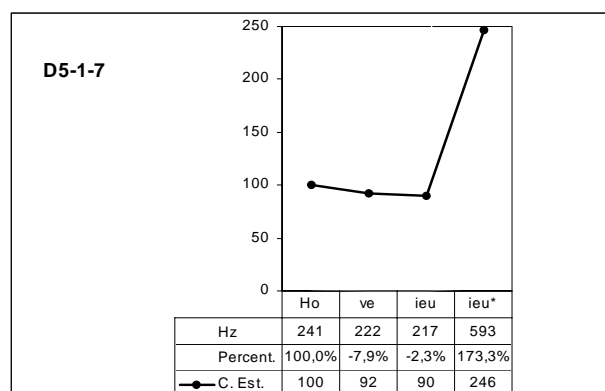
Gràfic 13. Contorn amb inflexió final descendent-ascendent.

I en segon lloc, els enunciats (+P) i (-P) que ens resten amb una inflexió final ascendent, després d'haver separat els enunciats del grup descendent-ascendent, poden dividir-se utilitzant com a criteri el percentatge d'ascens de la inflexió final que defensa Cantero (2002:168) per al castellà. Aquest autor estableix que una inflexió final amb un ascens del 20% al 100% és pròpia dels contorns suspesos. Si l'ascens és de més del 100% correspon als contorns interrogatius, i si té un percentatge inferior al 20%, pertany als neutres, és a dir, als que no són marcats, ni interrogatius ni suspesos. Nosaltres, però, treballarem amb la hipòtesi que la línia divisòria entre neutres i suspesos es troba a 0%, i entre suspesos i interrogatius, a 100%.

Per consegüent, dividim en dos el grup de contorns que tenim amb una inflexió final ascendent de 0% fins a un 173% (ascens màxim que tenim exemplificat), el grup *ascendent* (de 0% a 99%), i el grup *ascendent* ($\geq 100\%$), dels quals es pot veure un exemple als gràfics 14 i 15, respectivament. En aquest darrer cas, representem el contorn que hem obtingut amb un percentatge d'ascens més elevat, un 173%.



Gràfic 14. Contorn amb inflexió final ascendent (de 0% a 99%).



Gràfic 15. Contorn amb inflexió final ascendent ($\geq 100\%$).

Com a conseqüència d'aquesta segregació, 8 contorns (-P) i 16 (+P) passaran al nou grup ascendent ($\geq 100\%$), i els que ens queden, 120 (-P) i 63 (+P), constituïran el grup ascendent (de 0% a 99%) (vegeu quadre 21).

Com a resultat, els enunciats del grup ascendent, 149 (-P) i 82 (+P), han estat distribuïts en tres grups, basant-nos en trets melòdics de la inflexió tonal final²³. En el quadre, veiem que el nombre d'enunciats que té cada grup queda força descompensat: hi ha un grup amb molts contorns, IF ascendent (de 0% a 99%), amb 120 (-P) i 63 (+P), i dos grups amb molts menys, IF ascendent ($\geq 100\%$), amb 8 (-P) i 16 (+P) i IF descendent-ascendent, amb 21 (-P) i 3 (+P).

Trets melòdics	Enunciats -P	Enunciats +P
IF ascendent (de 0% a 99%)	120	63
IF ascendent ($\geq 100\%$)	8	16
IF descendent-ascendent	21	3
Total grup ascendent	149	82

Quadre 21. Distribució dels contorns del grup ascendent.

²³ A partir d'ara, encapçalarem el nom de cada grup amb IF, que és la forma abreujada d'inflexió final.

3.1.3 Recapitulació i classificació

Després d'haver considerat els contorns entonatius amb més minuciositat, sistematicitat i rigor, hem pogut establir sis grups d'enunciats, a partir d'un criteri formal: el tret melòdic de la inflexió final (vegeu quadre 22).

Tret melòdic	Enunciats -P	Enunciats +P
IF descendent	218	54+30
IF ascendent (de 0% a 99%)	120	63
IF ascendent ($\geq 100\%$)	8	16
IF ascendent-descendent	26	-
IF descendent-ascendent	21	3
Sense inflexió final	19	2
Total d'enunciats	412	168

Quadre 22. Classificació formal provisional dels enunciats.

Al quadre, constatem que encara es manté la divisió entre els enunciats que eren preguntes en el context (+P) i els que no (-P). Aquesta distinció, que havíem fet a l'inici perquè fos més manejable el corpus, ara deixa de tenir sentit, perquè cada grup d'enunciats es defineix pel tret melòdic a la inflexió final que presenten tots els contorns que hi pertanyen: descendent, en el primer grup; ascendent (de 0% a 99%), en el segon, ascendent ($\geq 100\%$), en el tercer, ascendent-descendent, en el quart, entre d'altres.

Per tant, els 54 enunciats del grup IF descendent, que eren preguntes en el context, s'uneixen als 218 que no ho eren i formen un únic grup de 272 enunciats. I els 30 enunciats (+P), que presentaven un èmfasi a la vocal tònica de la inflexió final, es mantenen separats fins que no realitzem algunes comprovacions perceptives que ens permetin saber si constitueixen un grup propi, ja que alguns contorns tenen uns percentatges d'ascens i de descens en l'accent sintagmàtic molt acusats.

El grup IF ascendent (de 0% a 99%) presenta 120 enunciats (-P) i 63 (+P), els quals s'ajunten i sumen un total de 183. Els enunciats del grup IF ascendent ($\geq 100\%$), els quals majoritàriament són preguntes en el context, 16 (+P) davant de 8 (-P), són 24. Els del grup IF descendent-ascendent, 21 (-P) i 3 (+P), sumen 24. I el grup de contorns que no tenen inflexió final, 19 (-P) i 2(+P), s'uneixen per formar el grup Sense inflexió final, que tindrà un total de 21 enunciats.

A continuació presentem el quadre 23, que conté els 6 grups de contorns establerts a partir de criteris formals i el nombre d'enunciats de cadascun.

Grups de contorns	Nombre d'enunciats
IF descendent	272+30
IF ascendent (de 0% a 99%)	183
IF ascendent ($\geq 100\%$)	24
IF ascendent-descendent	26
IF descendent-ascendent	24
Sense inflexió final	21
Total d'enunciats	580

Quadre 23. Classificació formal dels enunciats.

En aquest quadre, podem veure que hi ha dos grans grups, IF descendent, amb 272+30 enunciats, i IF ascendent (de 0% a 99%), amb 183, que sumen un total de 485 enunciats i representen el 83,8% del total, mentre que els altres 4 grups es reparteixen el 16,2% restant.

3.2 La primera interpretació fonològica dels grups

Com ja hem dit a l'apartat 1.3.2.2, Cantero (2002) distingeix tres trets fonològics, /± interrogatiu/, /± emfàtic/ i /± suspès/, els quals, d'una banda, caracteritzen contorns lingüísticament rellevants i els oposen entre si (així els contorns /+I-E-S/ s'oposen als contorns /-I-E-S/ pel tret /± interrogatiu/); i, de l'altra, són definits fonèticament mitjançant trets melòdics descriptius típics, com els que ens han servit per caracteritzar cada grup de contorns basant-nos en el criteri de la inflexió final. Aquest criteri, però, tot i que de moment ens ha estat suficient per distingir els grups, no és únic. En aquest sentit, veurem en el capítol 4 que també existeixen trets rellevants condicionats per l'altura relativa del primer pic, per la declinació, per les alteracions al camp tonal i pel canvi de registre.

A diferència dels trets fonològics, que han de ser caracteritzats fonèticament amb trets descriptius típics (és a dir, lingüísticament rellevants) i no han de fer referència necessàriament a la realitat física, els trets fonètics han de donar compte de tots els canvis melòdics sensibles, siguin rellevants fonològicament o no.

Als apartats següents, definim provisionalment els trets fonològics a partir dels trets fonètics que caracteritzen cada grup de contorns –diem 'provisionalment' perquè els trets fonètics de cada grup s'han de validar perceptivament– i, seguidament, tractem cada tonema i el relacionem amb el grup o grups de contorns que el representen.

3.2.1 /± Interrogatiu/

Segons Cantero, aquest tret /± interrogatiu/ és un tret fonològic que es realitza com a /+interrogatiu/ en els contorns que tenen una inflexió final ascendent igual o superior al 100% (equival a una octava), la qual és percebuda pels parlants com una melodia de pregunta. La presència del tret /+interrogatiu/ en els contorns no significa que siguin 'pregunta', ja que també poden expressar altres significats semanticopragnmàtics (afirmació contundent, indignació, exclamació, alegria, etc.), sinó que descontextualitzats

i sense marques gramaticals que els delatïn s'hi perceben. Per contra, tots els contorns que no presentin aquesta inflexió final respondran al tret /-interrogatiu/, independentment de la modalitat de l'enunciat (declarativa, interrogativa, imperativa) o de la seva funció en el context (ironia, prec, ordre, etc.).

Els contorns amb el tret /+interrogatiu/, que es caracteritzen per una inflexió final ascendent igual o superior al 100%, constitueixen una entonació marcada, que aporta càrrega significativa; la resta de contorns, amb el tret /-interrogatiu/, tenen una entonació no marcada o neutra, que aporta molt poca informació.

Cantero també afegeix que la inflexió final és suficient per caracteritzar un contorn /± interrogatiu/, quan no té ni anacrusi ni cos, encara que el més habitual és que els contorns tinguin cos.

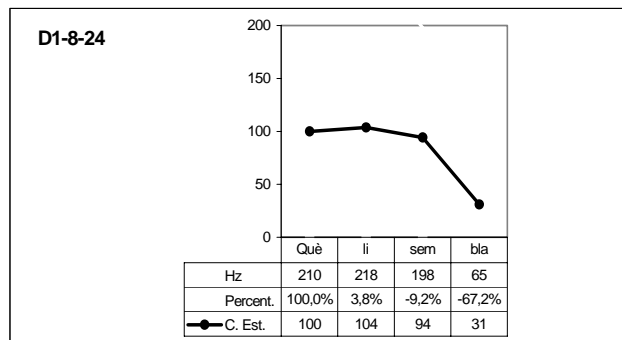
Així, doncs, podem procedir a definir des d'un punt de vista fonològic els grups de contorns que hem obtingut de la classificació formal dels enunciats.

Des d'aquest punt de partida teòric, tenim el grup IF descendent amb 302 enunciats, els quals comparteixen els mateixos trets fonètics, o també dits melòdics: una inflexió final descendent. D'aquests, 54 enunciats són preguntes en el context, majoritàriament del tipus *preguntes pronominals*, com la del gràfic 16, les quals són considerades pels autors un tipus d'entonació interrogativa, com Bonet (1984), Salcioli (1988) i Prieto (1995 i 2002) per al català.

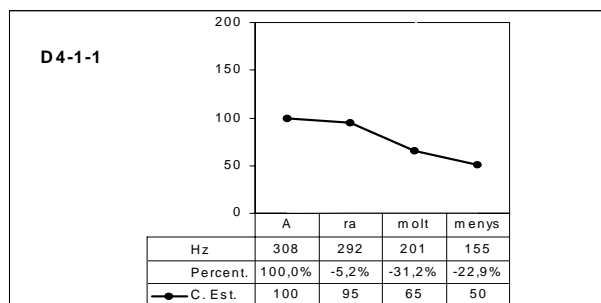
Des del nostre punt de vista, aquestes preguntes pronominals es troben classificades en el mateix grup que altres enunciats amb significats semanticopragmàtics i modalitats oracionals molt diversos: declaratives, prec, salutacions, vocatiu, entre d'altres. Tots són /-interrogatiu/ no pas pel seu significat, ni per la forma gramatical, ni pel seu ús pragmàtic, sinó per la caracterització formal de la melodia: tenen una inflexió final descendent.

Per tant, la pregunta pronominal *Què li sembla?* del gràfic 16, la declarativa *Ara molt menys* del gràfic 17 i el vocatiu *Núria* del gràfic 18 es troben en el mateix grup i es caracteritzen

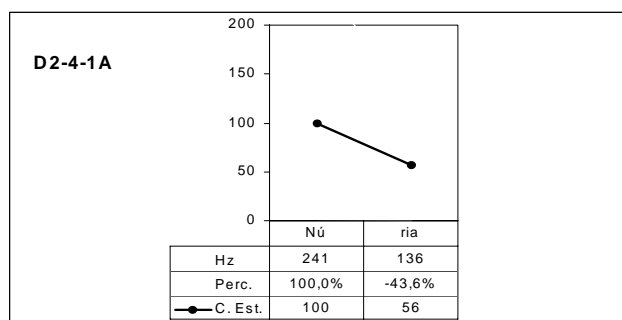
per ser /-interrogatiu/ perquè tenen en comú un tret melòdic: la inflexió final descendent, amb un 67,2 %, un 22,9% i un 43,6% de descens, respectivament.



Gràfic 16. Contorn amb inflexió final descendent. Es tracta d'una pregunta pronominal.



Gràfic 17. Contorn amb inflexió final descendent. Es tracta d'una declarativa.



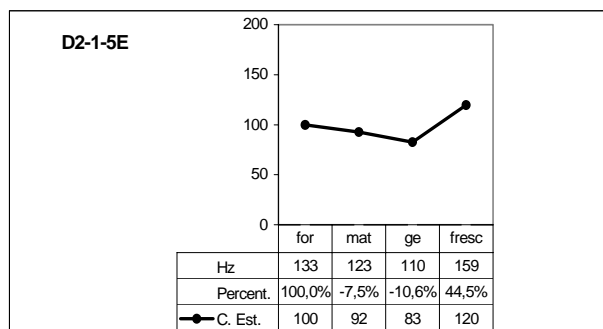
Gràfic 18. Contorn amb inflexió final descendent. Es tracta d'un vocatiu.

En aquest grup, IF descendent, ens queden 30 enunciats (+P) que contenen un èmfasi a la vocal tònica de la inflexió final, els quals considerem /-interrogatiu/, encara que els mantindrem separats per poder fer posteriorment algunes comprovacions perceptives.

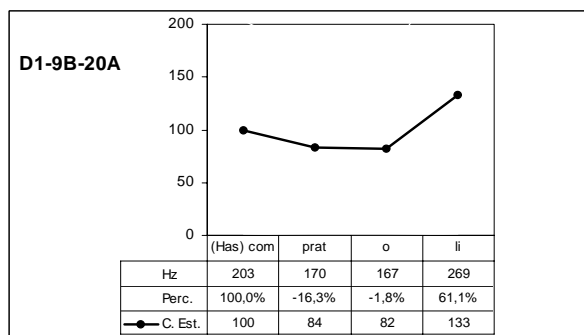
El grup IF ascendent (de 0% a 99%), amb un total de 183 enunciats, es caracteritza des d'un punt de vista fonològic per ser /-interrogatiu/. Si ens fixem en el contorn del gràfic 19, *formatge fresc*, un terme d'una enumeració, i en el del gràfic 20, *Has comprat oli?*, una

pregunta, veurem que els contorns entonatius tenen en comú la inflexió final ascendent (de 0% a 99%), la qual hem considerat que és suficient per classificar-los en el mateix grup.

Ara bé, aquests dos contorns no solament s'assemblen en la inflexió final, sinó també en d'altres trets de l'estructura. El contorn del gràfic 19, *formatge fresc*, presenta un primer pic a *for*; un cos amb una declinació del 18% a *formatge* i, finalment, una inflexió final ascendent fins a *fresc* del 44,5%. I el contorn del 20, *Has comprat oli?*, té un primer pic a *Has com*, un cos amb una declinació del 18% aproximadament, a *comprat o*, i una inflexió final ascendent una mica més marcada, d'un 61,1%, a *oli*.



Gràfic 19. Contorn amb inflexió final ascendent (de 0% a 99%). És un terme d'una enumeració.

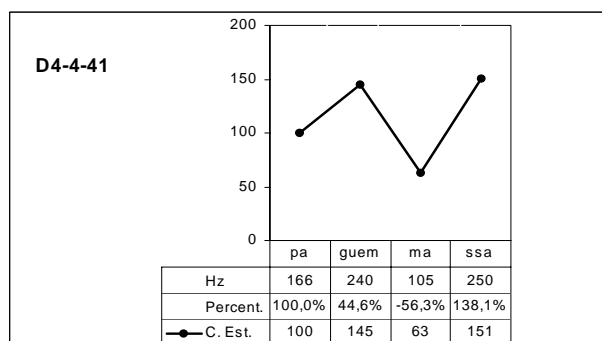


Gràfic 20. Contorn amb inflexió final ascendent (de 0% a 99%). És una pregunta.

Constatem novament, doncs, que no hi ha una relació directa entre el significat semanticopràgmat, la modalitat o la tipologia sintàctica d'un enunciat i l'estructura melòdica del contorn entonatiu.

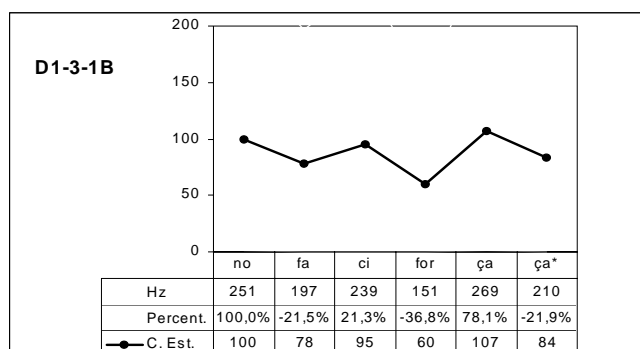
El grup ascendent ($\geq 100\%$) és format per 24 enunciat, la majoria dels quals són preguntes en el context, setze davant de vuit. Aquest grup es caracteritza amb el tret

/+interrogatiu/no pas perquè la majoria siguin preguntes, sinó perquè qualsevol contorn amb el tret melòdic IF ascendent ($\geq 100\%$) descontextualitzat i sense elements gramaticals que el delatin, s'hi identifica, com veurem en les proves perceptives. Vegeu-ne un exemple al gràfic 21.

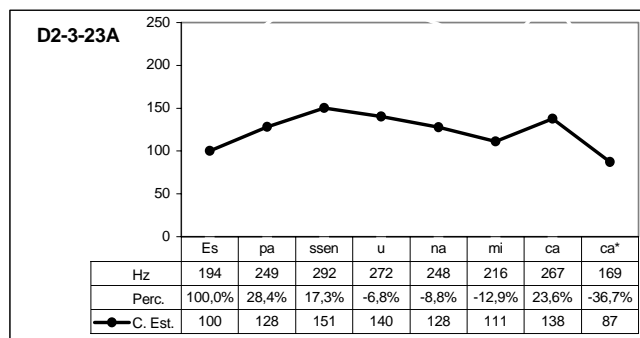


Gràfic 21. Contorn amb inflexió final ascendent ($\geq 100\%$). És una pregunta.

El grup IF ascendent-descendent és /- interrogatiu/ perquè la inflexió tonal final, en darrer terme, és descendent. És format per 26 enunciats amb significats pragmàtics molt diversos: una resposta (*Sí, molt*), un consell (*No faci força!*), una queixa (*Es passen un mica!*), una salutació de cortesia (*Bona tarda!*), entre d'altres. En aquest grup no tenim cap enunciat que sigui pregunta en el context. Exemplifiquem a continuació dos enunciats amb significats diferents: un consell (gràfic 22) i una queixa (gràfic 23).

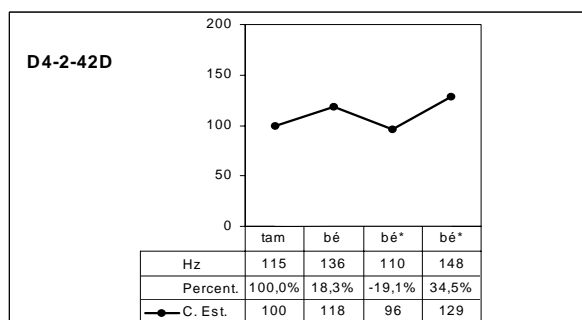


Gràfic 22. Contorn amb inflexió final ascendent-descendent. És tracta d'un consell.



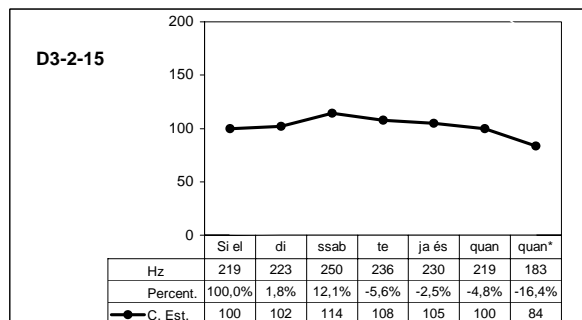
Gràfic 23. Contorn amb inflexió final ascendent-descendent. Es tracta d'una queixa.

El grup IF descendent-ascendent, en principi, es considera /-interrogatiu/; no obstant això, caldrà veure com perceben els parlants els enunciats a les proves perceptives. Tenim 24 enunciats un dels quals representem en el gràfic següent.



Gràfic 24. Contorn amb inflexió final descendent-ascendent.

També classificarem, prèviament, com a /-interrogatiu/el grup de contorns Sense inflexió final. En aquest cas, també ens caldrà verificar per mitjà de proves de percepció si hi ha altres trets fonològics que ens permetin defensar el tret /+interrogatiu/ en aquests enunciats. Fins al moment n'hem trobat 21, dels quals exemplifiquem el del gràfic següent.



Gràfic 25. Contorn sense inflexió final.

En el quadre que tenim a continuació resumim com el tret /± interrogatiu / caracteritza els diversos grups d'enunciats.

Tret melòdic	Tret fonològic
IF descendent (+0%)	/-I/
IF ascendent (de 0% a 99%)	/-I/
IF ascendent (≥100%)	/+I/
IF ascendent-descendent	/-I/
IF descendent-ascendent	/-I/
Sense inflexió final	/-I/

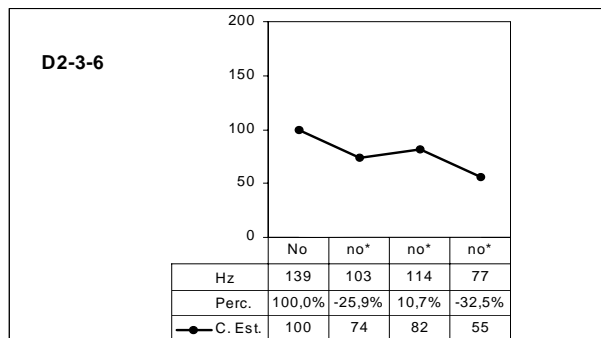
Quadre 24. Caracterització dels grups d'enunciats amb el tret /± interrogatiu/.

3.2.2 / ± Emfàtic /

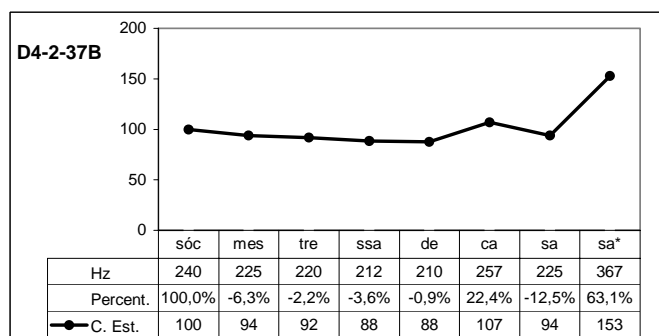
Tal com hem exposat a l'apartat 1.3.2.5 del marc teòric, Cantero dona rang de tret fonològic a l'emfasi perquè caracteritza contorns entonatius rellevants: un enunciat neutre que passa a ser emfàtic canvia la funció comunicativa. Seguidament, defineix els trets melòdics que ens permetran distingir els enunciats i els grups d'enunciats emfàtics dels que no ho són.

Els contorns amb el tret /+emfàtic/ es caracteritzen perquè presenten una alteració melòdica perceptible a l'esquema normal dels contorns /± interrogatiu/, ja sigui a la declinació, al camp tonal, al primer pic o a la inflexió final, o perquè poden tenir un canvi de registre tonal.

Si tenim en compte les característiques melòdiques del tret fonològic /± emfàtic/ per definir els grups que hem creat, veurem que n'hi ha dos que es distingeixen per una alteració a la inflexió final: es tracta del grup IF ascendent-descendent (vegeu gràfic 26) i del grup IF descendent-ascendent (vegeu gràfic 27), els quals presenten una inflexió tonal final amb tres segments tonals i dues direccions (ascendent- descendent o viceversa), a diferència de la resta de contorns que tenen dos segments tonals i una direcció (ascendent o descendent). Per tant, aquests grups seran caracteritzats amb el tret /+emfàtic/, ja que el que presenten és rellevant i significatiu. La resta de grups que no presenten cap tipus d'alteració constant que els caracteritzi tindran el tret /-emfàtic/.

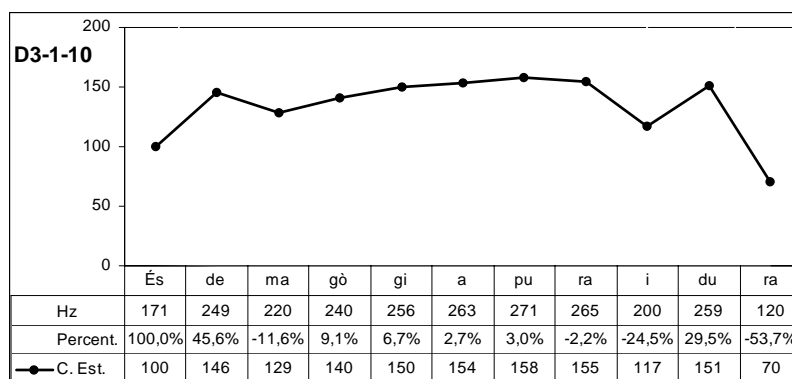


Gràfic 26. Contorn amb inflexió final ascendent-descendent.



Gràfic 27. Contorn amb inflexió final descendent-ascendent.

Amb tot, trobarem enunciats a tots els grups que presenten alteracions melòdiques a la declinació, al camp tonal, al primer pic o un canvi de registre tonal. Entendrem que aquestes alteracions simplement formen part dels marges de dispersió dels diversos contorns i les tractarem com a trets d'èmfasi. Els contorns que continguin trets d'èmfasi seran considerats /+emfàtic/, encara que pertanyin a un grup definit com a /-emfàtic/. Així, el contorn del gràfic següent, *És demagògia pura i dura!*, malgrat que es troba dins del grup amb IF descendent, caracteritzat com a /-emfàtic/, serà fonològicament /+emfàtic/, perquè presenta diversos trets d'èmfasi que afecten el contorn.



Gràfic 28. Contorn amb inflexió final descendent i diversos trets d'èmfasi.

En el gràfic 28, veiem, en primer lloc, el desplaçament del primer pic cap a la síl·laba àtona següent *de*; en segon lloc, la direcció ascendent del cos; i en tercer, l'ascens que es dona en la darrera síl·laba accentuada *du*-, seguit d'un descens pronunciat cap a la darrera síl·laba àtona.

Així, doncs, qualsevol contorn pertanyent a un dels grups que definim com a /-emfàtic/ pot esdevenir /+emfàtic/ si conté algun tret d'emfasi. En el nostre corpus, hem trobat en tots els grups /-emfàtic/ (IF descendent, IF ascendent (de 0% a 99%), IF ascendent ($\geq 100\%$) i Sense inflexió final) contorns que presenten un o més trets d'emfasi; en canvi, els grups ascendent-descendent i descendent-ascendent són per naturalesa /+emfàtic/ i no poden perdre aquest tret que els defineix i, alhora, els distingeix de la resta de contorns.

El quadre en què es relacionen els dos trets fonològics exposats fins al moment amb els grups que tenim és el següent:

Trets melòdics	Tret fonològic
IF descendent	/-I - E/
IF ascendent (de 0% a 99%)	/-I - E/
IF ascendent ($\geq 100\%$)	/+I - E/
IF ascendent-descendent	/-I +E/
IF descendent-ascendent	/-I +E/
Sense inflexió final	/-I - E/

Quadre 25. Caracterització dels grups amb els trets / \pm interrogatiu/ i / \pm emfàtic/.

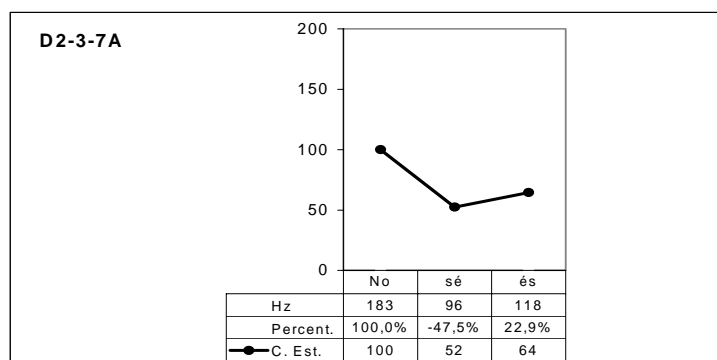
3.2.3 / \pm Suspès /

La principal característica dels contorns amb el tret /+suspès/ és que estan formats per anacrusi (opcional) i cos, i no tenen inflexió final. Cantero (vegeu *supra* 1.3.2.5) defineix dos tipus de contorns amb aquest tret: els que tenen un ascens final entre un 20% i un 100% i els que han estat truncats en l'emissió de veu, ja sigui perquè el parlant no sap com continuar, ja sigui perquè vol deixar en suspens el seu discurs, entre d'altres. Nosaltres hem creat dos grups, IF ascendent (de 0 a 99%) i Sense inflexió final, però, a diferència de Cantero, mantenim hipotèticament que el primer grup és /+suspès/ si

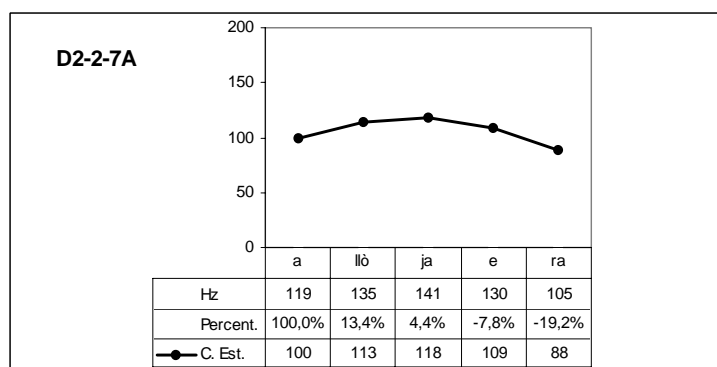
presenta un ascens de 0% fins a 99%. La resta de grups de contorns es defineixen amb el tret /- suspès/.

Hem de recordar, però, que /± suspès/ és un tret fonològic que no s'ha de correspondre sistemàticament amb cap significat semanticopragmàtic concret, encara que els contorns que tenen el tret /+suspès/ solen estar relacionats amb el sentit d'inacabat.

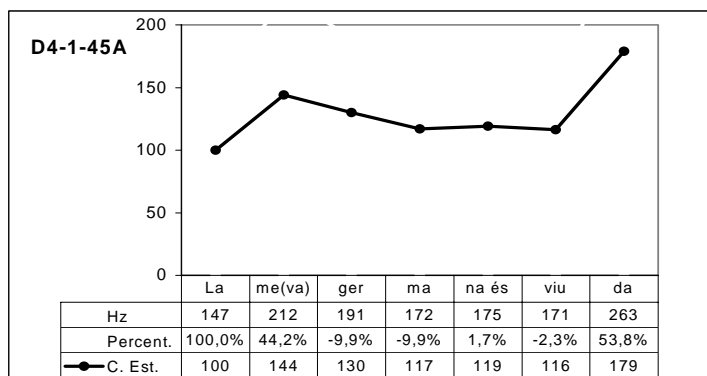
Des del punt de vista de la melodia, els contorns amb el tret /+suspès/ pertanyents al grup Sense inflexió final poden presentar un cos en què la línia melòdica s'ha interromput, com la del gràfic 29, o que ha culminat i ha arribat a la zona inferior del camp tonal, com la del gràfic 30, o que té un ascens final (de 0% a 99%), com la del gràfic 31.



Gràfic 29. Contorn /+suspès/ en què la melodia s'ha interromput.



Gràfic 30. Contorn /+suspès/ en què la melodia ha culminat.



Gràfic 31. Contorn /+suspès/ del grup IF ascendent (0%-99%).

Així, doncs, els grups que acaben amb un ascens a la inflexió final inferior al 100%, IF descendent-ascendent, IF ascendent (de 0% a 99%) i el grup Sense inflexió final, es caracteritzen amb el tret /+suspès/, mentre que la resta, IF descendent, IF ascendent-descendent i IF ascendent ($\geq 100\%$), tindran el tret /-suspès/.

Després de totes aquestes consideracions, veiem al quadre 26 que cada grup es caracteritza a partir de tres trets fonològics: / \pm interrogatiu/, / \pm emfàtic/ i / \pm suspès/.

Trets melòdics	Nombre	Trets fonològics
IF descendent	272+30	/-I - E - S/
IF ascendent (de 0% a 99%)	183	/-I - E +S/
IF ascendent ($\geq 100\%$)	24	/+I - E - S/
IF ascendent-descendent	26	/-I +E - S/
IF descendent-ascendent	24	/-I +E +S/
Sense inflexió final	21	/-I - E +S/

Quadre 26. Caracterització dels grups amb els trets / \pm interrogatiu/, / \pm emfàtic/ i / \pm suspès/.

3.2.4 Els tonemes

Seguint Cantero (2002) i tal com exposem a l'apartat 1.3.2.2, els tonemes són contorns entonatius fonològicament significatius; és a dir, són signes lingüístics compostos d'un significat, representat per variants melòdiques típiques (*al·locontorns*), descrites per mitjà de trets fonètics, i d'un significat, definit per trets fonològics del tipus / \pm interrogatiu/, / \pm emfàtic/ i / \pm suspès/, talment com el fonema /n/ té un significat representat pels diversos al·lòfons [n], [m], [ŋ], [ɲ] i un significat constituït a partir de trets fonològics del

tipus /±consonant/, /±sonora/, /±nasal/... Així, igual que varia el significat d'una paraula si li canviem la realització d'un fonema per la d'un altre (*can.sa* / *cap.sa*), també varia el significat d'un contorn entonatiu si substituïm la realització d'un tonema per la d'un altre (contorn amb inflexió final ascendent (≥100%) / contorn amb inflexió final descendent). En el primer cas, el contorn es percep amb el tret /+interrogatiu/ i, en el segon, /-interrogatiu/.

Tenim vuit tonemes, cadascun dels quals es caracteritza amb tres trets fonològics. Cada tret fonològic s'ha definit a partir d'un tret fonètic o melòdic lingüísticament rellevants que es troben en els contorns, els quals hem organitzat en grups que comparteixen el mateix tret.

Al quadre següent, presentem la correlació provisional en llengua catalana entre tonemes, caracteritzats per trets fonològics, i grups de contorns, definits per trets fonètics.

Tonemes	grups de contorns
-I -E -S	IF descendent
-I -E +S	IF ascendent (de 0% a 99%) Sense inflexió final
-I +E -S	IF ascendent-descendent IF descendent + Trets melòdics d'èmfasi
-I +E +S	IF descendent-ascendent IF ascendent (de 0% a 99%) + Trets melòdics d'èmfasi Sense inflexió final + Trets melòdics d'èmfasi
+I -E -S	IF ascendent (≥100%)
+I -E +S	_____
+I +E -S	IF ascendent (≥100%) + Trets melòdics d'èmfasi
+I +E +S	_____

Quadre 27. Els tonemes i les seves realitzacions en català.

Tal com veiem en el quadre, dels vuit tonemes que formula Cantero, sis tenen una o més realitzacions, mentre que dos no en tenen cap. Fixem-nos que n'hi ha algunes que corresponen a grups amb el tret /-emfàtic/ al qual s'adjunten uns trets melòdics d'èmfasi. En realitat, s'han considerat perquè, com veurem al capítol 4, tots els grups tenen contorns amb un o més trets d'èmfasi rellevants, els quals provoquen que es percebin /+emfàtic/.

Haurem d'esperar, doncs, els resultats de les proves perceptives per precisar amb més exactitud quants grups tenim, els trets melòdics de cadascun i a quins tonemes representen.

El tonema -I-E-S troba la seva realització fonètica en els contorns del grup IF descendent, els quals són els menys marcats des d'un punt de vista fonològic i fonètic, ja que no presenten el tret /+interrogatiu/, ni el /+emfàtic/, ni el /+suspès/, i els anomenem neutres.

El tonema /-I -E+S/ és representat per dos grups de contorns, que es caracteritzen per una inflexió final amb ascens (de 0% a 99%) o, simplement, no presenten inflexió final. Aquests dos grups de contorns es defineixen pel tret /+suspès/ i els anomenem suspesos.

En canvi, el tret que caracteritza els contorns amb inflexió final circumflexa (ascendent-descendent /-I+E-S/ i descendent-ascendent /-I+E+S/) és el /+emfàtic/. Ambdós grups coincideixen per ser /-I+E/, però es distingeixen fonològicament perquè el primer grup presenta el tret /-suspès/ i el segon, el tret /+suspès/.

Ara bé, tal com veiem al quadre, aquests dos tonemes, /-I+E-S/ /-I+E+S/, no solament tenen una realització física que es concreta en els grups IF ascendent-descendent i descendent-ascendent, respectivament, sinó que n'adquireixen d'altres amb el tret /-emfàtic/ quan contenen trets d'èmfasi: el tonema /-I+E-S/ n'obté dels contorns del grup IF descendent i el tonema /-I+E+S/, dels contorns dels grups IF ascendent (de 0% a 99%) i Sense inflexió final.

Pel que fa als tonemes encapçalats pel tret /+interrogatiu/, tenim el /+I -E -S/, que és representat pel grup IF ascendent ($\geq 100\%$), i el /+I+E-S/, que és representat pel mateix grup quan els contorns presenten trets d'èmfasi.

De la resta de tonemes, /+I -E +S/ i /+I +E +S/, no n'hem trobat cap realització fins al moment. Encara ens queda, però, comprovar si tenim algun altre grup de contorns amb el tret /+I/ i si hi pot haver algun tipus de tret dins dels contorns que permeti

reconèixer-los com a /+I/. Per saber si existeix algun tret d'aquestes característiques en català caldrà que els contorns siguin sotmesos a unes proves de percepció.

3.3 La determinació i la caracterització dels grups

En el quadre 28 reproduïm novament els 6 grups que hem trobat fins al moment. Cadascun va acompanyat del nombre d'enunciats que el formen, del tret melòdic relatiu a la inflexió final que li permet distingir-se de la resta i dels trets fonològics que el defineixen.

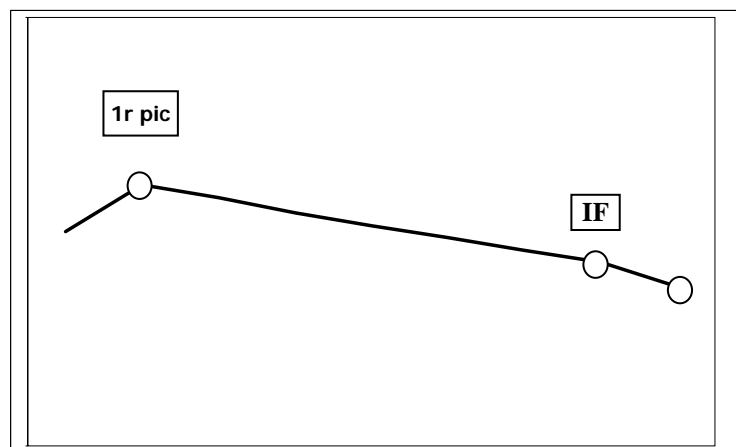
Grup	Nombre d'enunciats	Trets melòdics	Trets fonològics
1	272+30	IF descendent	/-I - E - S/
2	183	IF ascendent (de 0% a 99%)	/-I - E +S/
3	24	IF ascendent ($\geq 100\%$)	/+I - E - S/
4	26	IF ascendent-descendent	/-I +E - S/
5	24	IF descendent-ascendent	/-I +E +S/
6	21	Sense inflexió final	/-I - E +S/

Quadre 28. Primera determinació de grups de contorns.

En els apartats següents, basant-nos en l'anàlisi acústica i formal, descrivim els trets melòdics que comparteixen el contorns classificats en cada grup, els quals caldrà que siguin avalats perceptivament per parlants.

3.3.1 Grup 1. Inflexió final descendent

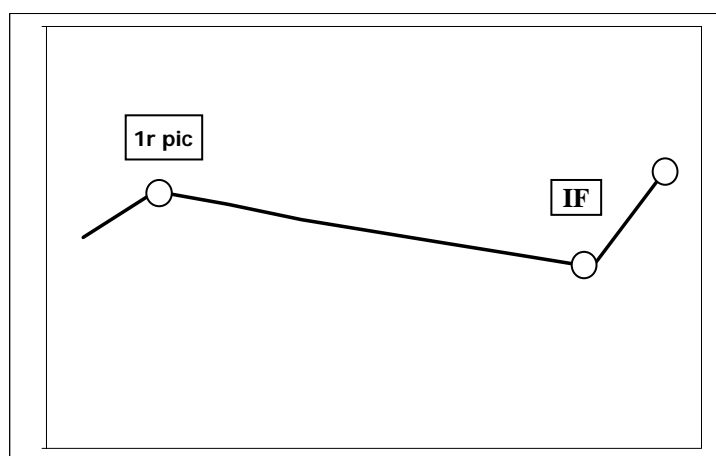
El contorn típic d'aquest grup provisional, que representem al gràfic 32, es caracteritza per un primer pic situat a la primera vocal tònica del contorn, el qual pot anar precedit d'una o més síl·labes àtones (anacrusi) en ascens tonal. A partir del primer pic, comença el cos del contorn, que es caracteritza per un pendent constant fins a arribar a la darrera vocal tònica. En aquesta vocal s'inicia la inflexió final, constituïda per dos segments, entre els quals té lloc un descens.



Gràfic 32. Grup 1 provisional. IF descendent.

3.3.2 Grup 2. Inflexió final ascendent (de 0% a 99%)

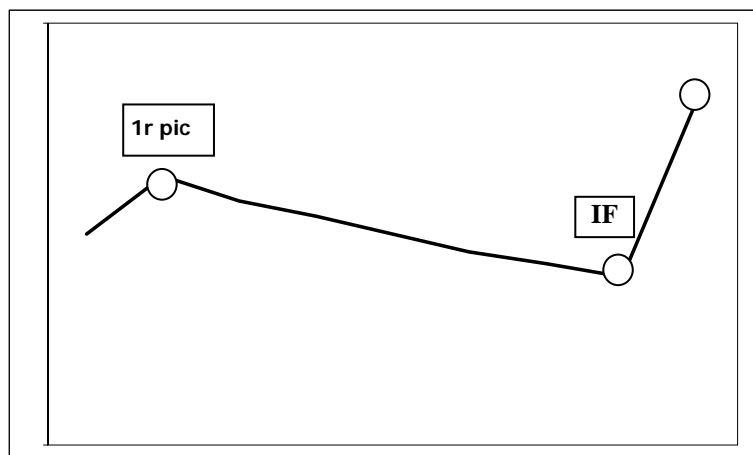
El contorn típic del grup 2 provisional, que representem al gràfic, és molt semblant al del grup 1. Es caracteritza per un primer pic situat a la primera vocal tònica del contorn, el qual pot anar precedit d'una o més síl·labes àtones (anacrusi) en ascens tonal. A partir del primer pic, comença el cos del contorn, que es caracteritza per un pendent constant fins a arribar a la darrera vocal tònica. En aquesta vocal s'inicia la inflexió final, constituïda per dos segments, entre els quals té lloc un ascens tonal inferior al 100%.



Gràfic 33. Grup 2 provisional. IF ascendent (de 0% a 99%).

3.3.3 Grup 3. Inflexió final ascendent ($\geq 100\%$)

El contorn típic d'aquest grup 3 provisional, que representem al gràfic, es caracteritza per un primer pic situat a la primera vocal tònica del contorn, el qual pot anar precedit d'una o més síl·labes àtones (anacrusi) en ascens tonal. Després del primer pic, comença el cos del contorn, que es caracteritza per un pendent constant fins a arribar a la darrera vocal tònica, on s'inicia la inflexió final ascendent, constituïda per dos segments, entre els quals té lloc un ascens tonal igual o superior al 100%.



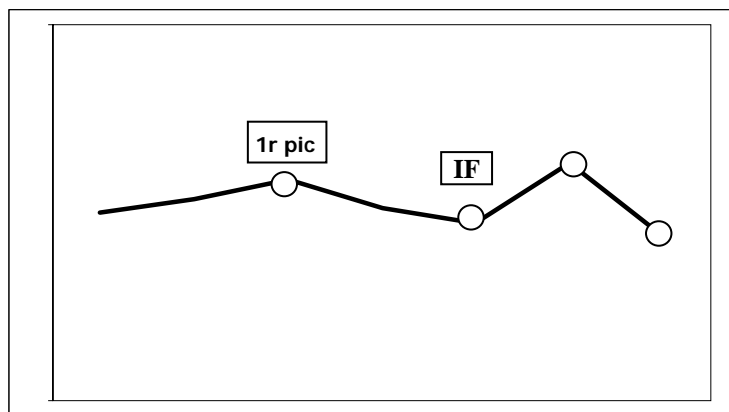
Gràfic 34. Grup 3 provisional. IF ascendent ($\geq 100\%$).

3.3.4 Grup 4. Inflexió final ascendent-descendent

El contorn típic d'aquest grup 4 provisional, que representem al gràfic, es caracteritza per tenir anacrusi i un primer pic situat en una vocal àtona posterior a la primera vocal tònica del contorn, una posició que constitueix una marca d'èmfasi. Després del primer pic, comença el cos, constituït per una declinació descendent que es manté fins a la darrera síl·laba tònica.

A partir d'aquesta síl·laba, s'inicia una inflexió final ascendent-descendent, també anomenada *circumflexa*, que consta de tres segments tonals: entre el primer segment i el segon té lloc l'ascens tonal, i entre el segon i el tercer, el descens. Si la vocal que conté l'accent sintagmàtic es troba en una paraula aguda, s'allarga a tota la inflexió i presenta

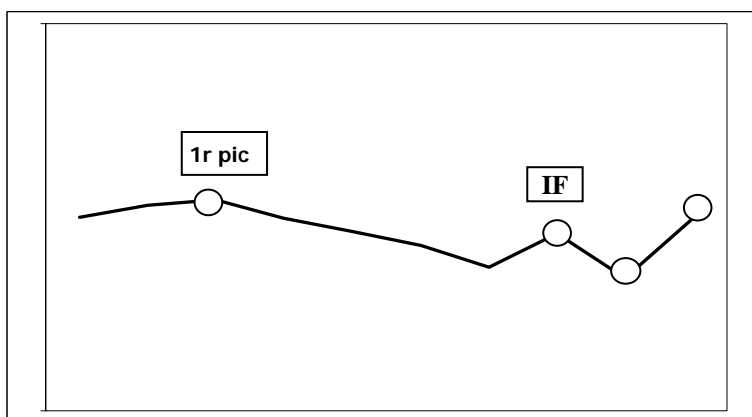
tres valors o segments tonals; si es troba en una paraula plana o esdrúixola, té un segment tonal i els altres dos tenen lloc en la vocal o en les vocals àtones que segueixen, les quals fan de suport de la inflexió.



Gràfic 35. Grup 4 provisional. IF ascendent-descendent.

3.3.5 Grup 5. Inflexió final descendent-ascendent

El contorn típic del grup 5 provisional es caracteritza, igual com el grup 4, per tenir una inflexió final circumflexa amb tres segments tonals. La diferència rau en què les direccions de la inflexió són invertides; així doncs, mentre que en el grup 4 les direccions són ascendent-descendent, en el grup 5 són descendent-ascendent, com es pot veure al gràfic següent.

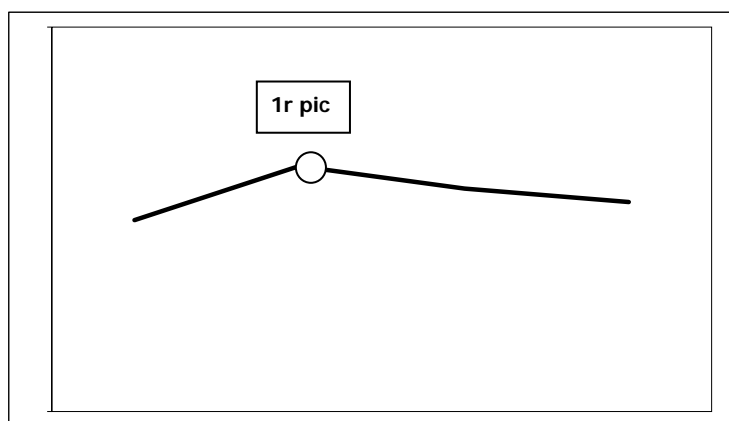


Gràfic 36. Grup 5 provisional. IF descendent-ascendent.

També, com el del grup 4, presenta el primer pic desplaçat cap a una vocal àtona posterior a la primera vocal tònica del contorn, que constitueix una marca d'èmfasi, el qual va precedit d'anacrusi; un cos amb un pendent constant fins a l'accent sintagmàtic, punt en què es trenca perquè es produeix un ascens tonal cap a la darrera síl·laba tònica; i una inflexió final amb un descens des del primer segment fins al segon i un ascens des del segon fins al tercer.

3.3.6 Grup 6. Sense Inflexió Final

El contorn típic d'aquest grup 6 provisional pot ser divers. Vegem-ne una representació possible al gràfic següent.



Gràfic 37. Grup 6 provisional. Sense inflexió final.

Es caracteritza per un primer pic que es pot trobar situat a la primera vocal tònica del contorn o a una vocal àtona posterior, segons si l'enunciat que el parlant volia emetre era emfàtic o no. El primer pic pot anar precedit d'una o més síl·labes àtones (anacrusi) en ascens tonal. Després del primer pic, comença el cos del contorn, que es caracteritza per un pendent, que pot presentar èmfasi i que, en qualsevol moment, l'emissió de veu es pot truncar.

En aquest cas, definir el contorn entonatiu del grup és més complex perquè es pot correspondre amb qualsevol dels contorns típics que presentem, truncat en un punt imprevisible del cos, ja que és condicionat pel parlant.

3.3.7 Qüestions pendents

La classificació en sis grups que acabem de presentar ha estat elaborada a partir de les dades obtingudes de l'anàlisi acústica estandarditzades. Es tracta d'una classificació provisional que s'ha de validar tot demostrant la rellevància significativa dels trets melòdics de cada grup i establint-ne els límits per mitjà de proves perceptives efectuades a parlants lingüísticament competents en llengua catalana, i també s'ha de revisar a partir de comprovar en els diversos grups si n'existeixen d'altres. Per donar resposta a aquestes necessitats de verificació de la classificació, ens plantejem una sèrie de qüestions que exposem a continuació.

Per poder establir el límit entre els trets melòdics dels grups 1 i 2, els quals difereixen pel tret /±suspès/ (/-suspès/ el grup 1 i /+suspès/ el grup 2) formulem una pregunta. Fins al moment, hem postulat hipotèticament el límit entre els dos grups en el 0%.

- ¿Són /-suspès/ els contorns amb una inflexió final d'entre un 5% de descens i un 10% d'ascens?

Per saber a partir de quin percentatge d'ascens a la inflexió final el tret /-interrogatiu/ es percep /+interrogatiu/, plantejem un qüestió que afecta el grup 2.

- ¿Podrien considerar-se /+interrogatiu/ alguns contorns del grup 2 (ascens d'un 0% a un 99%) que presentin un increment tonal elevat?

Per comprovar si els 30 contorns del grup 1 que hem mantingut separats són /+interrogatius/, formulem una qüestió.

- ¿Són /+interrogatius/ els 30 enunciats inclosos en el grup 1, que són preguntes en el context?

Hem considerat que aquests contorns del grup 1 havien de ser sotmesos a una prova de percepció perquè, tot i que presenten una inflexió final descendent, alguns tenen un ascens tonal important en la vocal que conté l'accent sintagmàtic, superior al 30%, la qual

confereix una característica melòdica que els diferencia de la resta de contorns del grup i, a més, es dona el cas que tots són preguntes en el context.

Per saber si hi ha altres trets melòdics /+ interrogatiu/ que no siguin l'ascens de la inflexió final, també plantegem una pregunta, que afecta els grups 2 i 3.

- ¿Existeixen altres trets melòdics /+ interrogatiu/ diferents al tret que es dona a la inflexió final?

En aquest cas, hem partit de la hipòtesi, elaborada a partir de l'observació dels contorns que són preguntes en el context dels grups 2 i 3, que determinats ascensos tonals al cos del contorn, que semblen una rèplica del primer pic, poden representar un tret melòdic /+ interrogatiu/.

Per comprovar que els grups 2 i 5 tenen el tret /+ suspès/, formulem una altra qüestió:

- Són /+ suspès/ els enunciats dels grups 2 i 5?

Per decidir si els enunciats del grup 2 són emfàtics o si presenten algun tret d'èmfasi, ens plantegem una altra qüestió:

- Són /+ emfàtic/ els enunciats dels grups 2?

I, finalment, encara que hem establert que el tret melòdic del grup 5 és una inflexió final ascendent-descendent, en la qual l'ascens és inferior al 100%, tenim alguns contorns en què se supera aquest percentatge. Tenint en compte que en el grup 3 considerem que una inflexió final ascendent ($\geq 100\%$) es caracteritza amb el tret /+interrogatiu/, ens ha semblat necessari indagar com perceben els parlants els contorns del grup 5 amb un ascens elevat i, per aquest motiu, hem formulat una pregunta.

- ¿ Són /+interrogatiu/ alguns contorns del grup 5 amb inflexió final descendent-ascendent que presentin un increment tonal elevat en l'ascens?

La solució a aquestes set qüestions que hem exposat és clau per poder establir els límits dels trets melòdics de la inflexió final de cada grup en català, els quals els defineixen i,

ahora, distingeixen, per saber si existeixen altres trets melòdics significatius i rellevants a l'interior dels contorns i quins són els significats fonològics de cada grup, com també per comprovar la validesa dels significats dels trets fonològics /±interrogatiu/, /±enfàtic/, /±suspès/, proposats per Cantero, per al català.

En aquest context, doncs, constatem la necessitat de plantejar unes proves de percepció que les responguin.

3.4 LES PROVES PERCEPTIVES

En aquest apartat, aplicarem, amb una metodologia experimental, la part perceptiva del mètode d'anàlisi de la parla de Cantero (2002). Per portar-la a cap, partim de les set qüestions que ens plantejàvem en l'apartat anterior i les formulem com a set hipòtesis que comprovarem per mitjà de cinc proves perceptives aplicades a 153 informants, les quals presentem a continuació.

- 1) El límit entre el grup IF descendent i el grup IF ascendent (de 0% a 99%) es troba a 0%.
- 2) La melodia es percep interrogativa a partir d'un ascens de la inflexió final igual o superior al 100%.
- 3) Els contorns que tenen un accent sintagmàtic amb un ascens tonal superior al 30% seguit d'un descens són /+interrogatiu/.
- 4) Un ascens tonal al cos del contorn que sembla un rèplica del primer pic constitueix un tret melòdic /+interrogatiu/.
- 5) El grup IF ascendent (de 0% a 99%) i el grup IF descendent-ascendent tenen el tret /+suspès/.
- 6) Els contorns del grup IF ascendent (de 0% a 99%) no tenen el tret /+emfàtic/.
- 7) Els contorns del grup IF descendent-ascendent amb un ascens final igual o superior al 100% presenten el tret melòdic /+interrogatiu/.

Comencem l'apartat amb una descripció de les principals característiques de les proves perceptives, dels enunciats i el tractament que han rebut amb l'aplicació Praat per adaptar-los a les necessitats de la investigació i dels informants seleccionats. Després, comentem els resultats obtinguts i les conseqüències que se'n deriven en la definició i en la delimitació dels grups i, finalment, responem les set hipòtesis.

3.4.1 Les característiques de les proves perceptives

En total, vam preparar cinc proves perceptives: tres, al principi, i, com a conseqüència dels resultats, dues més.

En un primer moment, vam seleccionar un total de 117 enunciats. Els vam agrupar, després barrejar i, finalment, dividir aleatòriament en tres grups iguals, cadascun dels quals va constituir una prova de percepció de 39 enunciats. Ens va semblar que 39 enunciats a cada prova passada a informants era un nombre adequat: haver-n'hi posat més podria haver afectat les respostes a causa del cansament. Els tres grups d'enunciats ens van servir per preparar cadascun dels fulls de resposta de les tres proves perceptives (vegeu l'apèndix, pàgs. 493-498).

Cada full de resposta preveia obtenir informació sobre el perfil de l'informant que s'enquestava: edat, sexe, llengua habitual, lloc on viu, lloc de naixement i nivell d'estudis adquirit. Seguidament, en una taula, com la que hi ha a continuació, es donava el nombre d'ordre de l'enunciat, el codi i tres columnes amb tres qüestions clares, senzilles i directes: *És una pregunta?*, *Ha acabat l'enunciat?* i *És una exclamació?* De les tres columnes, només s'havia de considerar les que oferien les tres possibilitats *sí / no / ¿?* (no ho sé), que podien ser una o dues, tal com exemplifiquem a la figura 28.

n.	Codi enunciat	És una pregunta?			Ha acabat l'enunciat?			És una exclamació?		
1	D1-5-20m	Sí	No	¿?						
2	D4-1-18C				Sí	No	¿?			
3	D3-2-24	Sí	No	¿?						
4	D2-3-23B				Sí	No	¿?	Sí	No	¿?
5	D1-3-4m	Sí	No	¿?						

Figura 28. Model de full de respostes utilitzat per a les proves de percepció 1, 2 i 3.

Així, doncs, als enunciats 1, 3 i 5, s'havia de respondre a la qüestió *És una pregunta?* marcant una de les tres possibilitats de resposta: *sí / no / ¿?* (no ho sé); a l'enunciat 2, s'havia de contestar *Ha acabat l'enunciat?*; i a l'enunciat 4, s'havia de donar resposta a dues qüestions: *Ha acabat l'enunciat?* i *És una exclamació?* Si l'enunciat no s'entenia, no se sabia respondre o no se sentia bé, no se n'havia de marcar cap.

La decisió de quina de les preguntes s'havia de formular a l'informant per a cada enunciat depenia del que ens havíem plantejat. Per a les qüestions de contorns que fan referència al tret /±interrogatiu/, es demanava a l'informant *És una pregunta?* perquè entenem que els contorns amb el tret /+interrogatiu/, quan estan descontextualitzats, és a dir, sense cap marca de la forma gramatical i de la funció pragmàtica que poden exercir, es perceben com una pregunta i, a l'inrevés, els contorns amb el tret /-interrogatiu/ no s'hi perceben.

Per al tret /±suspès/, es demanava *Ha acabat l'enunciat?*, perquè partim de la base que els contorns descontextualitzats amb el tret /-suspès/ se senten acabats, mentre que els que tenen el tret /+suspès/ es té la sensació que no ho estan.

Finalment, per saber el signe del tret /±emfàtic/ en el grup, es preguntava *És una exclamació?*, perquè entenem que si es perceben exclamatus tenen el tret /+emfàtic/ i, si no, són /-emfàtic/.

Paral·lelament a la selecció dels enunciats i a la preparació del full de respostes, vam haver de buscar cada arxiu de veu que corresponia a cada enunciat i, en els casos que va ser necessari, fer-los els canvis adients mitjançant l'aplicació Praat 4.0.

Al full de respostes, els arxius de veu que han estat manipulats es marquen afegint una *m* al codi de l'enunciat (vegeu enunciats 1 i 5 de la figura 28).

Vam enregistrar els arxius de veu de cada prova en una cinta de casset, respectant l'ordre establert: primer, gravàvem el nombre de l'enunciat que constava al full de resposta i, després, l'enunciat, dos cops si s'havia de contestar una pregunta, i tres, si se n'havien de respondre dues, sempre amb sis segons de diferència.

Amb els fulls de resposta i l'enregistrament, vam procedir a passar les tres proves de percepció a diversos informants en grups reduïts.

L'exploració de les dades obtingudes a les tres proves de percepció ens va indicar la necessitat de preparar dues proves més per demostrar amb seguretat els resultats. Cal dir que, de les tres proves, no vam poder utilitzar set enunciats per motius diversos, ja sigui

perquè no se sentien bé, perquè els informants no els entenien o perquè no sabien què respondre.

La prova de percepció 4 (vegeu apèndix, pàg. 499-500) té dues parts: en primer lloc, cinc enunciats del grup 5, del qual havíem experimentat només amb quatre contorns i, en segon lloc, 32 enunciats procedents de les tres primeres proves de percepció, desproveïts dels elements gramaticals del principi, amb la finalitat que l'informant només en valorés la melodia i poguéssim acabar de definir els grups.

La prova de percepció 5 (vegeu apèndix, pàg. 501) està formada per set enunciats del grup 5. Aquesta prova s'elabora per comprovar si alguns contorns es perceben /+interrogatiu/, a partir de determinat ascens tonal a la inflexió final.

Les proves 4 i 5 es van plantejar més obertes: es tractava que l'informant escoltés cada enunciat escrit en el full tres vegades i marqués una, dues o tres caselles, segons si creia que era una pregunta, un enunciat no acabat o una exclamació. Per tant, es podia respondre més d'una possibilitat. Vegem una mostra del full de respostes a la figura 29.

n.	Codi enunciat	Enunciat	És una pregunta?	És un enunciat no acabat?	És una exclamació?	No ho sé
1	D1-5-20m	treure-se'l				
2	D1-10-04B	un petó				
3	D2-2-20Am	Xiqui Beriguistain				

Figura 29. Model de full de respostes utilitzat per a les proves de percepció 4 i 5.

El tipus de pregunta que formulem és el mateix pel que fa als trets /±interrogatiu/ i /±exclamatiu/, mentre que l'hem invertit pel que fa al tret /±suspès/: la pregunta era *Ha acabat l'enunciat?* i ara és *És un enunciat no acabat?* Aquest canvi es va fer amb l'objectiu de facilitar la resposta als informants davant la dificultat que demostraven en haver de dir si l'enunciat estava acabat.

Com a resultat, hem seleccionat 161 enunciats per fer l'anàlisi perceptiva de les dades, els quals hem repartit en cinc proves elaborades en dos temps: primer, les proves 1, 2 i 3, amb 117 enunciats i, segon, les proves 4 i 5, amb 44 enunciats. La selecció d'aquests

darrers enunciats respon a la necessitat d'acabar de comprovar i de perfilar els resultats obtinguts dels primers.

3.4.2 Els enunciats

Els 161 enunciats que es troben a les proves de percepció procedeixen de 127 enunciats seleccionats d'entre els 580 del corpus, alguns dels quals han estat manipulats mitjançant l'aplicació Praat 4.0 per adequar-los a les necessitats de la investigació i utilitzats en més d'una prova.

Els canvis que vam fer als enunciats per portar a terme les proves es poden resumir en quatre tipus:

- a) Extracció d'elements gramaticals al principi dels enunciats perquè en delataven l'ús gramatical o pragmàtic, sobretot en el cas de les preguntes.
- b) Eliminació d'una part del cos i de la inflexió final o reducció de la inflexió final a percentatge 0% per comprovar trets melòdics a l'interior del contorn.
- c) Variació del percentatge d'ascens a la inflexió final amb la finalitat d'estudiar amb més exactitud en quina franja es produïa el canvi de percepció.
- d) Creació d'una inflexió ascendent en una síl·laba dins el cos del contorn.

Aquestes variacions en la melodia dels enunciats només tenen sentit si partim d'un mètode, com el que hem utilitzat, que ens ofereix una manera d'estructurar el contorn i uns valors relatius precisos de cada segment vocàlic que ens en faciliten la interpretació, la comparació entre ells i la classificació en grups que comparteixen semblances formals. Tenir aquests valors relatius precisos en percentatge és el que ens permet poder fer variacions tonals exactes a un o més segments de qualsevol contorn, amb la finalitat d'adequar-los per donar resposta a les hipòtesis que ens hem plantejat.

Els quatre tipus de manipulació que hem exposat es poden reduir a dos: l'eliminació d'una part del contorn, que afecta el principi (a) o el cos i la inflexió final (b), i la variació

tonal, ja sigui a la inflexió final (b, c), ja sigui a l'interior del contorn (d). Vegem com hem procedit, utilitzant l'aplicació d'anàlisi i síntesi de veu Praat 4.0.

Com a exemple d'eliminació d'elements, presentem l'espectrograma i el gràfic de l'enunciat PL1-12 *perquè la marca s'ha fet important?* (figura 30), el qual en el context equival a una pregunta retòrica. Amb contorns com aquest (vegeu el gràfic de la figura 30) preteníem demostrar que un ascens tonal en l'accent sintagmàtic igual o superior al 30% i seguit d'un descens podia constituir un tret melòdic /+interrogatiu/. En aquest cas, l'ascens tonal a *-tant* és d'un 29,3%.

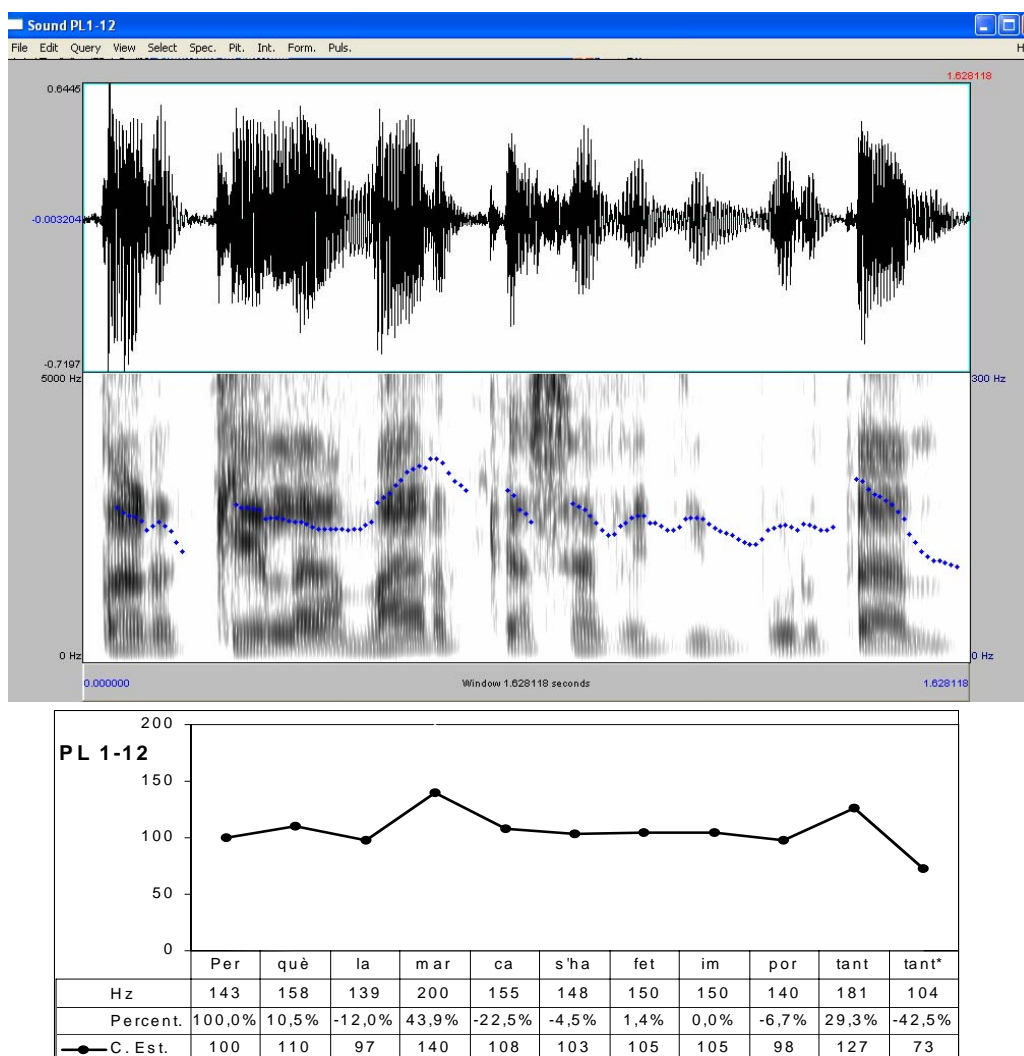


Figura 30. Espectrograma i gràfic de l'enunciat *perquè la marca s'ha fet important?*

Per evitar donar pistes a la prova perceptiva, decidim extreure el *perquè* a l'enunciat. Per aconseguir-ho, només cal seleccionar amb el cursor la part d'enunciat que volem per a la prova i anar a l'opció *Write selection to Wave file*, a partir de la qual es crea un nou arxiu de veu melòdicament idèntic, però sense la partícula *perquè*. Vegem l'espectrograma de l'enunciat resultant *la marca s'ha fet important* a la figura següent.

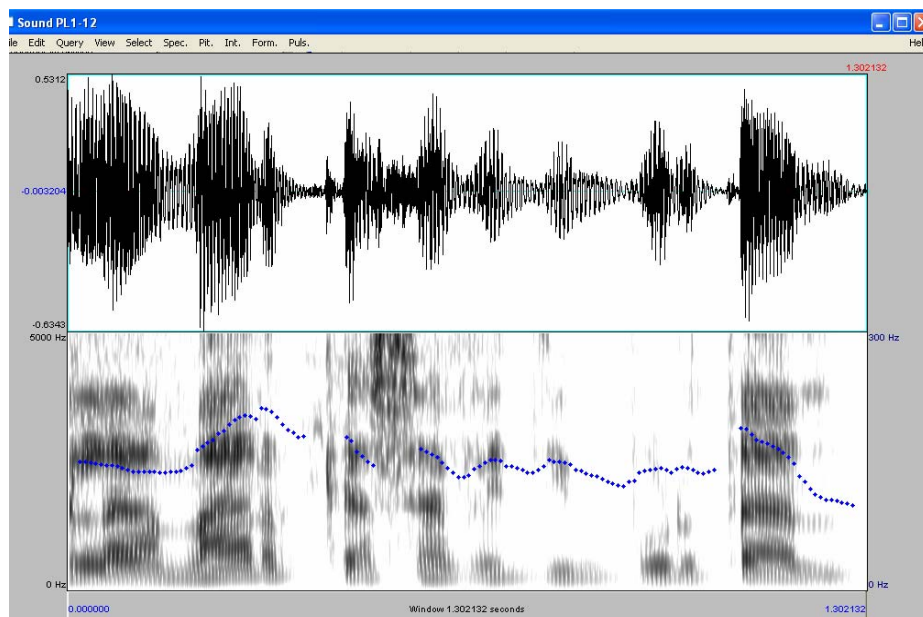


Figura 31. Espectrograma del fragment d'enunciat *la marca s'ha fet important?*

Com a exemple de variació tonal, presentem l'espectrograma de l'enunciat D4-2-42D *També!* amb l'algorisme *tam* (100%) - *bé* (18,3%) - *bé** (19,1%) - *bé** (34,5%).

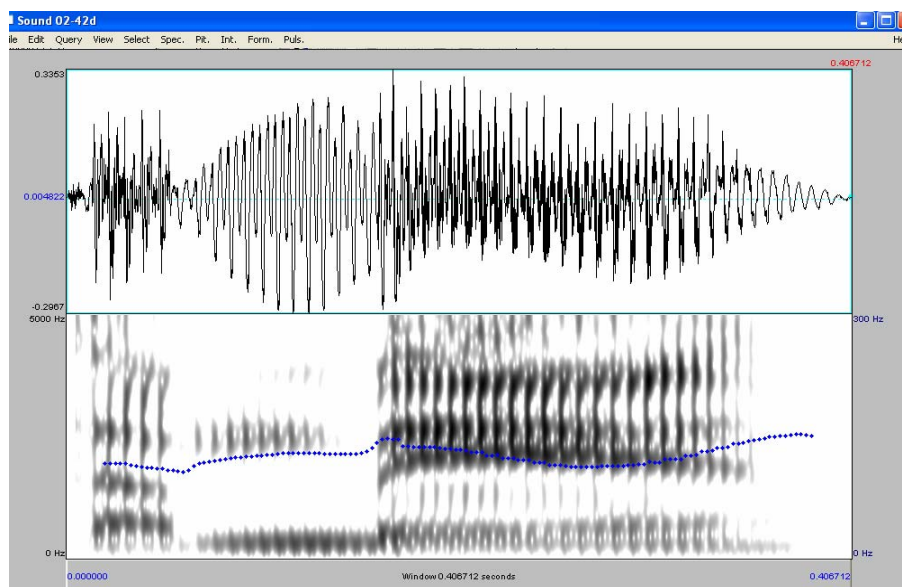


Figura 32. Espectrograma de l'enunciat *També!*

A partir de l'arxiu de veu podem anar a l'opció *To manipulate* i editar el contorn. L'aplicació ens presenta una tirallonga de punts (figura 33) que no són altra cosa que una representació simplificada dels valors més rellevants de la melodia original; si escoltem les dues melodies són idèntiques.

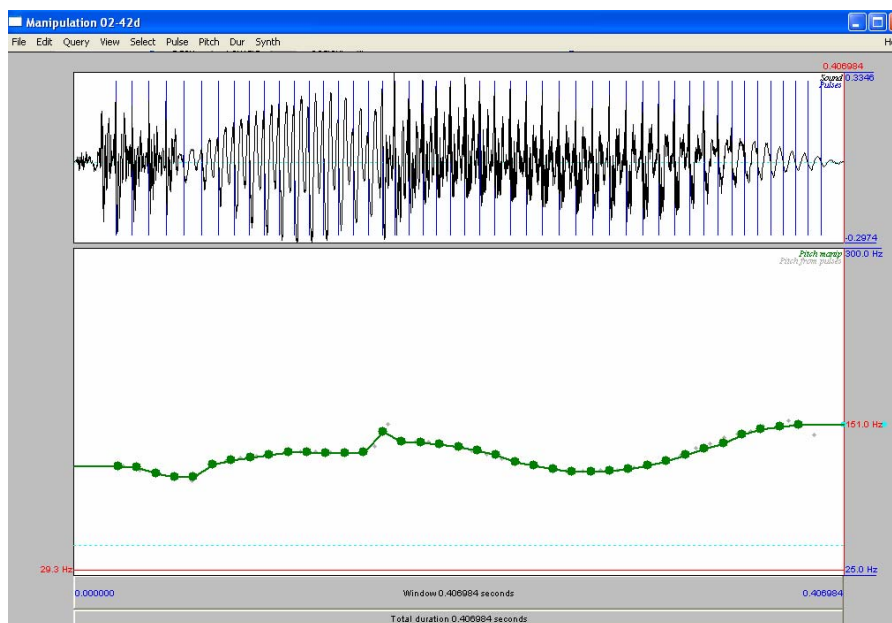


Figura 33. Edició de l'arxiu de veu També! amb l'opció manipular.

En aquest cas, necessitàvem que l'ascens de la inflexió final descendent-ascendent d'aquest contorn fos d'un 65% en comptes del 34,5% que presenta, perquè ja tenim diversos exemples al corpus amb un ascens d'entre el 30% i el 40%.

Per poder manipular l'arxiu de veu, havíem de basar-nos en la mitjana dels valors de cada segment vocàlic i els percentatges d'ascens o de descens entre els segments successius, tal com presentem al quadre següent. Amb aquesta informació, ja es pot calcular el valor que haurà de tenir el darrer segment tonal a partir d'incrementar un 65% el valor tonal del penúltim segment (*bé** -110). El 65% de 110 és 71,5; per tant, el darrer valor del contorn és el resultat de sumar a 110, 71,5 (increment del 65%) i dóna 181,5.

	tam	bé	bé*	bé*
Mitjana en Hz	115	136	110	148
Percentatge	100%	18,3%	-19,1%	34,5%

Quadre 29. Valors absoluts i relatius de l'enunciat També!

Per manipular els valors del darrer segment vocàlic del contorn, cal, en primer lloc, esborrar tots els valors seleccionant-lo i prement l'opció *Remove pitch points*. A continuació, hem de crear un punt al final del contorn amb el valor 181,5 prement Ctrol T. Com a resultat, obtenim la pantalla següent:

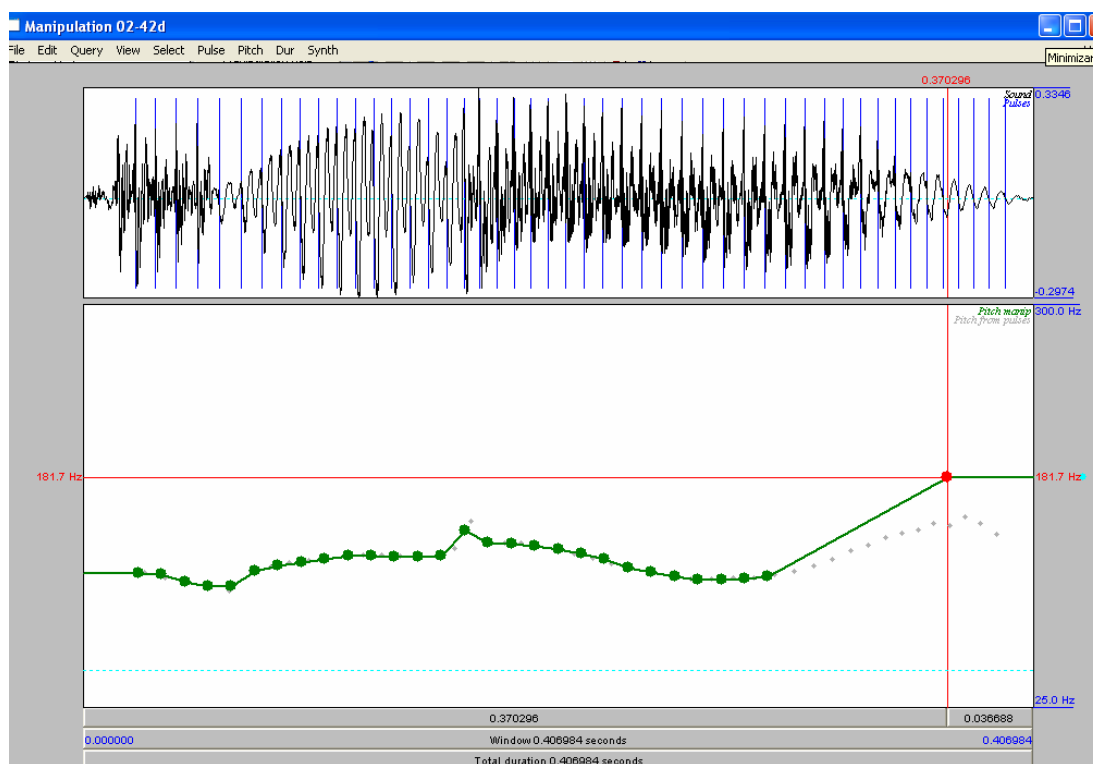


Figura 34. Edició de l'arxiu de veu 'També!', després d'haver estat manipulat el darrer segment tonal.

Escoltem totes dues melodies per comprovar que aquesta segona és idèntica a l'original amb una diferència: l'ascens tonal final més agut. Seguidament, sotmetem el contorn obtingut a l'opció *resynthesis PSOLA*, i n'obtenim un espectrograma reconstruït amb els valors de la melodia i la durada (vegeu figura 35). Tornem a escoltar l'enunciat per comprovar que la melodia continua essent idèntica al contorn original, però que presenta un final més agut.

Així és com hem procedit a manipular alguns arxius de veu, els quals es distingeixen de la resta perquè apareixen en els quadres amb una *m* al final. Com hem pogut constatar, l'opció de fer variacions tonals és força més complexa que no pas la d'eliminar fragments del contorn, perquè implica una síntesi i una resíntesi de la melodia original per obtenir els moviments tonals que necessitem per a la nostra investigació.

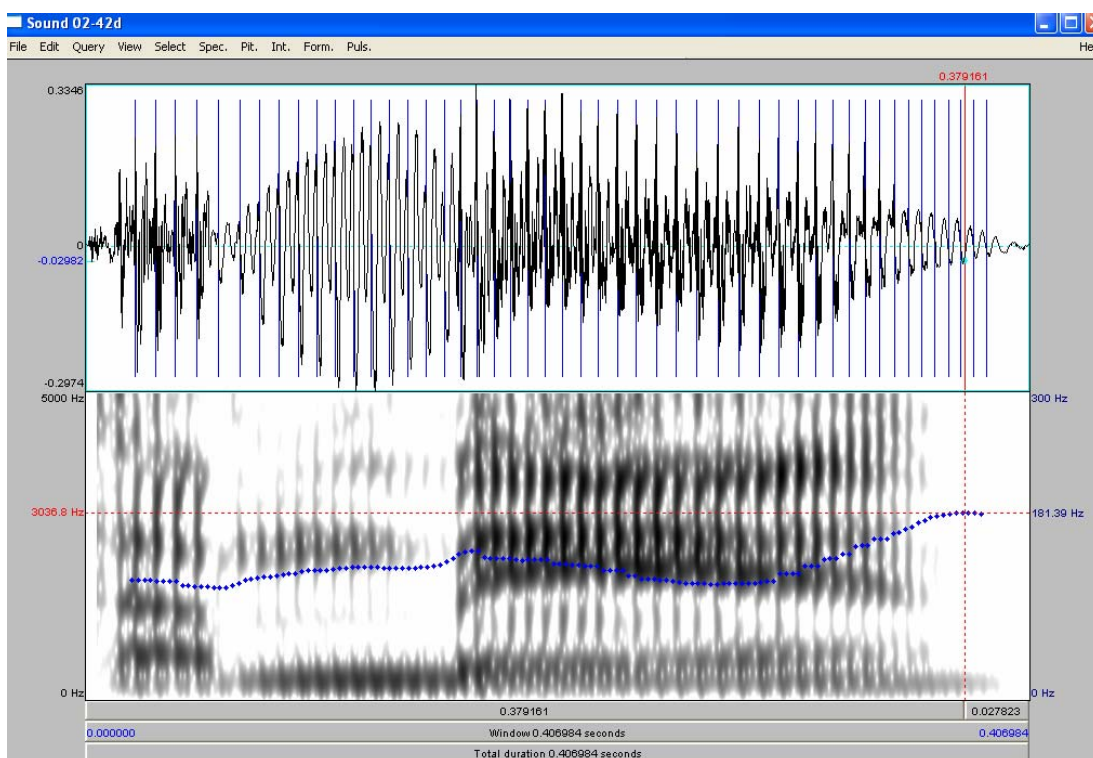


Figura 35. Arxiu de veu D4-2-42Dm També! resintetitzat amb l'aplicació Praat 4.0.

Després d'explicar el procediment de manipulació dels contorns, a continuació exposem cada qüestió, el nombre d'enunciats que podien formar part de l'enquesta per donar-li resposta, el grup del qual procedeixen, el nombre d'enunciats seleccionats, el contingut gramatical de cadascun i el tret melòdic que els caracteritza.

Per respondre la qüestió 1, *¿Són /-suspès/ els contorns amb una inflexió final d'entre un 5% de descens i un 10% d'ascens?*, vam trobar 20 enunciats que podien formar part de l'enquesta i en vam escollir 14 de representatius: 6 procedien del grup 1, i 8, del grup 2 (vegeu quadre 30).

Per a la segona qüestió, *¿Podrien considerar-se /+interrogatiu/ alguns contorns del grup 2 (ascens d'un 0% a un 99%) que presentin un increment tonal elevat?*, tenim 63 enunciats, que són pregunta en el context, amb un ascens mínim a la inflexió final del 25%. N'hem escollit 21, els quals presenten un ventall molt divers de percentatges d'ascens a la inflexió final (vegeu quadre 31).

n.	codi enunciat	Enunciat	IF %
1.	D4-1-18C	Quan veig per la tele dos homes que es fan un petó a la boca.	-4,5
2.	D4-4-42B	que digui que les vivendes són barates.	-4,1
3.	D4-1-40D	Que no és normal això tampoc.	-3,2
4.	D2-6-2B	baixant a la platja amb l'albornós de ratlles...	-3
5.	D4-1-39	...això ja m'anirà bé a mi també.	-2,8
6.	D3-2-8	Les vegades que hi he pensat en ella!	-1
7.	D2-3-8C	O i mentres pugue no ho deixaré.	0
8.	D3-2-33	Fort, Josep Maria!	2,2
9.	D3-2-3B	Lo lo que sembrem aquí, lo normal que sembrem.	3,5
10.	D1-1-2B	Ja fa hores que és mort...	4,3
11.	D4-1-42C	...això és, això és una falta de respecte.	6,6
12.	D1-3-9B	Si vol seure en aquesta cadira, sis plau.	7,3
13.	D4-1-18B	Sempre he pensat això.	7,8
14.	D1-1-10	I realment és esgarrifant!	10

Quadre 30. Enunciats amb una inflexió final que oscil·la entre un -5% i un 10%.

n.	codi enunciat ²⁴	Enunciat	IF %
1.	D1-9-1	És cantant?	95,4
2.	D1-1-8m	(Vol que) li comuniquem a alguna persona que està aquí?	93,2
3.	D1-1-9	Portes bambes?	89,1
4.	D2-4-3C	I la pronúncia ha anat bé?	85,0
5.	P4-6	Magnolier?	83,2
6.	D1-9-3	Tan?	81,4
7.	D3-2-24	d'estil gòtic, no?	81,2
8.	D1-3-2C	Ha pogut dormir?	81,1
9.	D1-7-3	El rei de copes?	77,3
10.	D4-3-20B	Significa ser mare?	73,2
11.	CN1-8	I a Barcelona em coneixen?	71,9
12.	A2-14	És una fotocopiadora una marca Epson?	66,6
13.	A+A+1	Els tàmls?	59,5
14.	D2-4-1D	Convertir aquestes quatre en vuit?	59,2
15.	D1-11-1	Eh?	52,3
16.	A1-9	perfecte, eh?	51,4
17.	D1-8-3	Un novel·lista austríac?	50,9
18.	D4-1-21A	Me deixa enraonar-li el català?	44,9
19.	D2-7-1	És Alfredo Mercury?	28,8
20.	D1-7-2	Besora?	27,4
21.	D3-1-6	No va per vostè?	25,8

Quadre 31. Enunciats preguntes en el context amb una inflexió final ascendent (de 25% a 99%).

²⁴ A partir d'ara, trobar entre parèntesi elements gramaticals d'un enunciat significa que han estat eliminats de l'arxiu de veu amb l'aplicació Praat 4.0.

Per a la tercera qüestió, *¿ Són /+interrogatius/ els 30 enunciats inclosos en el grup 1, que són preguntes en el context?*, hem seleccionat tretze enunciats. En realitat, té la finalitat de comprovar si existeix algun altre grup /+interrogatiu/ a part del 3 (vegeu quadre 32).

n.	codi enunciat	Enunciat	IF % asc-desc
1.	A3-11	d'Andalusia?	53-43
2.	A3-3	Segueix el fil de la dona?	62-47
3.	D4-4-7m	(Vostè creu que) és car això?	56-58
4.	D1-8-2B	Les opcions?	54-47
5.	D1-6-3	La coqueta?	45-39
6.	D1-3-20m	(Vostè està) va estar a punt de caure al sortir del cotxe?	32-30
7.	D4-2-43m	(Vostè creu que si el Barcelona no hagués fitxat el Ronaldo l'escola del seu fill) estaria més ben equipada?	8-40
8.	D4-4-1m	(Quines garanties té vostè de que) un particular no l'ensarronarà?	23-20
9.	D4-5-1Bm	(Sap on no hi ha) llistes d'espera?	28-47
10.	PL1-12m	(perquè) la marca s'ha fet important?	29-25
11.	PL1-5m	(Vostè què pensa que) és la Hillary Clinton?	22-18
12.	PL1-7m	(De quin cotxe podia ser) el senyor Aznar?	22-26
13.	D3-1-11m	(És un fitxatge) de president?	10-38

Quadre 32. Enunciats del grup 1, preguntes en el context, amb un accent sintagmàtic elevat.

Una altra de les qüestions, que també fa referència al tret /+interrogatiu/, és *¿Existeixen altres trets melòdics /+interrogatiu/ diferents al tret que es dona a la inflexió final?* Per resoldre-la ens hem basat en enunciats, que eren preguntes en el context, procedents dels grups 2, 3 i 5, els quals tenen en comú un primer pic, seguit d'un descens i d'una inflexió ascendent que no el supera o, simplement, un primer pic desplaçat a la vocal àtona següent.

Aquests enunciats, per tal que no se sentís l'increment tonal a la inflexió final, han estat manipulats de diverses formes: a) traient una part del cos i de la inflexió final o només de la inflexió (fragments de text que es troben entre parèntesi); b) deixant la inflexió final plana (fragments dels enunciats que es troben subratllats); o c) creant una inflexió ascendent en una síl·laba dins el cos del contorn (// després de la síl·laba).

En aquest cas, hem inclòs a la prova perceptiva tots els enunciats que presentaven algun tret melòdic susceptible de ser /+interrogatiu/ i n'hem trobat un total de 15 (vegeu quadre 33).

n.	codi enunciat	Enunciat
1.	D1-3-8m	Vostè treballa?
2.	D1-5-20m	I no li sap greu (treure-se'l)?
3.	D3-2-21m	És permesa l'entrada aquí (al Fonoll a la gent que va vestida)?
4.	D4-3-11m	És compatible ser pare (i treballar)?
5.	D3-2-18Bm	S'hi pot veure col·leccions de pintors (de fora a part dels avantguardistes de llavors)?
6.	D1-1-7m	Estàs a dieta, tu?
7.	D1-2-20Cm	O podem trobar algun cas de que (algú que ha fet un crim escrigui un diari explicant els detalls de tots els seus plans)?
8.	D2-2-3m	Però tu no creus Quique que el president (vol que segueixi el Serra Ferrer)?
9.	D3-1-9m	I els altres, Josep Maria?
10.	D3-2-28m	Tan difícil ha estat arribar a un acord?
11.	P1-3m	Saps que ja tinc ganes de (tornar a casa)?
12.	D4-4-45m	Trenta mil pessetes és (car per un estudiant)?
13.	D3-2-22m	I tenen més de dos quilòmetres (me diu)?
14.	D4-4-42Am	No hi ha ningú // amb aquesta (amb aquesta banda)
15.	D1-4-4m	S'assemblarà a lo que és viure a l'estiu (com jo vivia)?

Quadre 33. Contorns dels grups 2 i 3 susceptibles de presentar un tret melòdic /+interrogatiu/.

Per comprovar la cinquena qüestió, ¿ Són /+suspès/ els enunciats dels grups 2 i 5?, ha calgut fer una tria dels enunciats, en la qual s'ha procurat que hi hagués representació de diversos percentatges d'ascens, des del 8,9% fins al 99%, i un d'excepcional, 139%. Presentem a continuació la selecció d'enunciats del grup 5 al quadre 34, 10 enunciats de 20 que en té, i del grup 2 al quadre 35, 40 de 131.²⁵

n.	codi enunciat	Enunciat	IF % ascens
1.	D4-1-42B	Deixa'm fer de moderadora.	8,9
2.	D2-1-5F	grosella	18,2
3.	D2-5-3Bm	bé	27,0
4.	D2-2-20A	Xiqui Beriguistain	31,6
5.	D2-1-5D	sucre	37,9
6.	D4-1-37Cm	tot lo que em provoca	45,8
7.	D1-10-1Am	I després hi havia tota una balconada	57,0
8.	D4-2-37B	Sóc mestressa de casa	63,1
9.	D4-2-42Dm	També	65,0
10	D4-2-35Am	perquè el futbol	78,0

Quadre 34. Enunciats amb una inflexió final descendent-ascendent del grup 5.

²⁵ En els quadres 34 i 35, alguns dels enunciats han estat manipulats per tenir més varietat en l'ascens tonal de la inflexió final.

n.	codi enunciat	Enunciat	IF % ascens
1.	D2-6-2A	Jo el recordo molt	11,1
2.	D2-3-23B	Home! ♦ ²⁶	12,0
3.	D5-1-2	Ho fan a Vic ♦	14,2
4.	D2-1-2	Pues, sí.	14,4
5.	D2-2-1Am	Això no ho solventa el senyor Serra Ferrer	15,0
6.	D4-1-19	Cada u és lliure de fer lo que vulgui ♦	20,3
7.	D2-3-1B	Per descomptat ♦	22,1
8.	D4-2-5B	Cinquanta-nou seixanta cobrava unes tres-centes mil pessetes de fitxa ♦	22,7
9.	D4-2-27D	Ui que bé! ♦	22,8
10.	D4-1-38	Peròestic suant per dins! ♦	23,8
11.	D4-2-14A	Estem ficats en el futbol	23,8
12.	D3-2-18A	I en el museu	24,0
13.	D2-1-5K	mandarines	25,2
14.	D1-5-3B	Siguin les quatre	26,7
15.	D4-1-6A	Perquè és que si no	26,9
16.	D2-3-11A	No ho sé ♦	27,4
17.	D3-1-13	Si no era aixins	30,5
18.	D2-3-11B	Si jo ho sapigués ♦	32,7
19.	D5-3-2	Si tot ho tenim tan ben posat! ♦	34,6
20.	D4-1-43	No! ♦	35,7
21.	D1-11-2A	No, però, vull dir, et diria una llista! ♦	36,3
22.	D4-3-19	I tant! ♦	37,7
23.	D1-3-7A	Ja es pot aixecar i es pot posar dret ♦	42,1
24.	D5-1-1	De viatges diaris serien	43,8
25.	D5-2-1A	Per mi	49,8
26.	D4-2-37C	I jo crec que el futbol	51,3
27.	D1-2-20A	Però a la vida real	52,9
28.	D4-2-7Cm	o no s'han de pagar ♦	53,6
29.	D1-5-5Bm	Ah! Ho sento molt ♦	55,0
30.	D2-1-5L	I una mica de nata muntada	56,6
31.	D2-1-1A	Com vostès veuran aquí	58,1
32.	D1-9B-23B	Fortuny	59,9
33.	D2-5-4A	David	63,3
34.	D2-4-21	No, després de la brotada, no! ♦	64,2
35.	D3-2-25Am	Per número d'habitants	70,0
36.	D2-4-3A	Si no encerto aquesta ♦	71,7
37.	D1-8-25	Ho ha agafat tot! ♦	78,4
38.	D2-1-5A	necessitarem	83,9
39.	D4-3-25A	Quan aquests fills meus siguin grans	88,9
40.	D4-4-4	Si el primer que és especulador és la pròpia Generalitat ♦	139,0

Quadre 35. Enunciats amb una inflexió final ascendent (de 10% a 99%) del grup 2.

²⁶ Aquest símbol significa que aquests enunciats serveixen per respondre dues preguntes a l'enquesta.

Els resultats que obtinguem de la qüestió sobre el tret /±suspès/en els enunciats del grup 2, juntament amb els de la primera pregunta ens ajudaran a establir els límits entre el grup 2 i l'1 perquè la selecció dels enunciats és complementària: a la primera qüestió demanàvem sobre aquest tret utilitzant contorns dels grups 1 i 2 amb una inflexió final entre -5% i 10% i ara ho fem amb contorns del grup 2 amb una inflexió final a partir del 10%. Per tant, el percentatge a partir del qual els informants percebin que els enunciats són inacabats, serà el llindar entre ambdós grups.

Per respondre la sisena qüestió, *¿ Són /+ emfàtic/ els enunciats del grup 2?*, ens valdrem d'una selecció de 20 enunciats del quadre 35, que hem marcat amb el símbol ♦.

Fins al moment hem presentat els enunciats de les tres primeres proves. Posteriorment, n'elaborem una quarta amb 32 enunciats per acabar de perfilar els límits entre grups, els enunciats de la qual es troben als quadres 36 i 37. La majoria dels contorns han estat desproveïts dels elements gramaticals del principi per tal que l'informant només en valorés la melodia i, en algun, s'ha canviat l'ascens a la inflexió final amb l'objectiu d'obtenir més varietat de percentatges.

Codi enunciat	Enunciat	IF % asc-desc
D4-2-42Cm	(Que) és rendible?	43-56
D4-2-43m	(Vostè creu que si el Barcelona no hagués fitxat el Ronaldo l'escola del seu fill estaria) més ben equipada?	40-40
D4-4-1m	(Quines garanties té vostè de que un particular) no l'ensarronarà?	40-40
D4-5-1Bm	(Sap on no hi ha) llistes d'espera?	40-40

Quadre 36. Enunciats del grup 1, preguntes en el context, amb un accent sintagmàtic elevat.

codi enunciat	Enunciat	IF % ascens
D4-4-4m	(Si el primer que és especulador és la pròpia) Generalitat	139,0
D1-9-1m	(És) cantant?	95,4
D2-4-3Cm	(I la pronúncia) ha anat bé?	85,0
D2-1-5A	necessitarem	83,9
D1-9-3	Tan?	81,4
D1-3-2Cm	(Ha pogut) dormir?	81,1
D1-8-25m	(Ho ha agafat) tot!	78,4
D1-7-3m	(El rei)de copes?	77,3
D4-3-25Am	(Quan aquests fills meus siguin) grans	76,9
D4-3-20B	Significa ser mare?	73,2

CN1-8m	(I a Barcelona) em coneixen?	71,9
D2-4-3Am	(Si no encerto) aquesta	71,7
D3-2-25Am	(Per número) d'habitants	70,0
D2-4-21m	(No, després de la brotada,) no!	64,2
D2-5-4A	David	63,3
A+A+1	Els tàmls?	59,5
D2-4-1D	Convertir aquestes quatre en vuit?	59,2
D2-1-5Lm	(I una mica de) nata muntada	56,6
D1-5-5Bm	(Ah! Ho sento) molt	55,0
D4-2-7Cm	(o no) s'han de pagar	53,6
D1-2-20Am	(Però a) la vida real	52,9
D1-11-1	Eh?	52,3
A1-9	perfecte, eh?	51,4
D1-8-3	Un novel·lista austríac?	50,9
D4-1-21Am	(Me deixa enraonar-li el) català?	44,9
D2-7-1m	(És) Alfredo Mercury?	28,8
D3-1-6m	(No va) per vostè?	25,8
D4-2-5Bm	(Cinquanta-nou seixanta cobrava unes tres-centes mil pessetes) de fitxa	22,7

Quadre 37. Enunciat amb una inflexió final ascendent del grup 2.

Finalment, per saber si existeix algun altre grup amb el tret /+interrogatiu/, tal com es formula a la setena qüestió, *¿Són /+interrogatiu/ alguns contorns del grup 5 amb inflexió final descendent-ascendent, que presentin un increment tonal elevat en l'ascens?*, comptem amb nou enunciat que es troben al quadre 38.

codi enunciat	Enunciat	IF % Ascens
D1-5-20m	treure-se'l	157,7
D1-10-4b	un petó	124,8
D4-2-37bm	mestressa de casa	115,0
D1-7-1	sí	111,8
D4-2-42dm	també	109,9
D2-1-5dm	sucre	94,4
D1-9-3	Tan?	81,4
MT 1-1m	fa de fada	80,8
D2-2-20am	Xiqui Beriguistain	71,9

Quadre 38. Enunciat del grup 5 amb inflexió final descendent-ascendent.

3.4.3 Els informants

Els informants de les proves de percepció havien de ser catalans, de qualsevol contrada del domini lingüístic, i tenir com a llengua materna i habitual el català. També creïem que

el nombre d'informants havia de ser ampli i alhora significatiu, és a dir, que fossin suficients i que fossin variats pel que fa al sexe, l'edat, i la procedència sociocultural i dialectal.

En total hem tingut 153 informants diferents: 35 a cada prova de percepció, de la 1 a la 5, a excepció de 22 informants a les proves 4 i 5, que ja havien participat en una de les anteriors.

Com podem veure al quadre 39, la mostra és àmplia, tot i que predominen els informants dones a totes les franges d'edat amb un total d'un 72,5% davant del 27,5% d'homes. I de les diverses franges d'edat, la més representada és la de 19 a 30 anys, amb un 69,3% dels informants. La resta presenten percentatges inferiors a un 20%: un 12,4% els que tenen entre 31 i 40 anys; un 17%, entre 41 i 50; i un 6,5%, entre 61 i 70 anys, aproximadament.

Franges d'edat	Home		Dona		Nombre d'informants	
	n.	%	n.	%	n.	%
19 -30	33	31,1%	73	68,9%	82	69,3%
31-40	2	10,5%	17	89,5%	18	12,4%
41-50	4	22,2%	14	77,7%	17	17,0%
51-60	3	30,0%	7	70%	8	6,5%
Total	42	27,5%	111	72,5%	125	100%

Quadre 39. Els informants: sexe i edat

Els informants de les proves perceptives provenen majoritàriament de diverses contrades del parlar central (vegeu quadre 40), un 71,2% del total, tant de les comarques barcelonines i tarragonines, com de les gironines. Amb molta diferència de representació es troben els informants del parlar nord-occidental, amb un 12,4%, els del balear, amb un 11,1%, i els del valencià, amb un 5,2%. Pel que fa al nivell d'estudis (vegeu quadre 41), predominen els informants amb estudis universitaris, un 86,3%, seguits a molta distància dels que tenen només estudis secundaris, un 8,5%, o només primaris, un 3,3%.

Procedència dialectal	informants	
	n.	%
central	109	71,2%
nord-occidental	19	12,4%
balear	17	11,1%
valencià	8	5,2%
Total	153	100%

Quadre 40. Procedència dialectal dels informants.

Nivell d'estudis	informants	
	n.	%
primaris	5	3,3%
secundaris	13	8,5%
universitaris	132	86,3%
No contesta	3	1,9%
Total	153	100%

Quadre 41. Nivell d'estudis dels informants.

El perfil majoritari dels 153 informants de les cinc proves perceptives és: dona d'entre 19 i 40 anys, que parla habitualment català, que prové del parlar central, i que està cursant o ha acabat estudis universitaris. En realitat, aquesta desviació no ha de ser cap problema per establir els grups del català i els marges de dispersió, ja que cadascun dels contorns que presentem a les proves de percepció ens permetran establir i definir els grups del català, a partir de les respostes fetes per una àmplia majoria dels informants, sense diferenciacions per raons de sexe, d'edat, de nivell d'estudis o de procedència dialectal. Malgrat això, farem comprovacions per veure si el perfil dels informants condiciona la resposta en determinats tipus de contorns.

3.4.4 Els resultats de les proves

Un cop passades cadascuna de les proves a 35 informants, vam procedir a l'explotació de les dades que havíem obtingut. Vegem a continuació els resultats de cada qüestió que ens havíem plantejat.

3.4.4.1 ¿Són /-suspès/ els enunciats amb una inflexió final d'entre un 5% de descens i un 10% d'ascens?

La resposta a aquesta qüestió ens permetrà marcar el límit entre el grup 1, amb inflexió final descendent, que es caracteritza per ser /-suspès/, i el grup 2, amb inflexió final ascendent (de 0% a 99%), que es caracteritza per ser /+suspès/. Cantero (2002) situa el límit en un 20% d'ascens per al castellà, mentre que nosaltres l'hem establert, hipotèticament, en un 0% per al català. Cal, doncs, fer-ne la comprovació a partir de les dades objectives que ens ofereixen les proves de percepció.

Aquesta qüestió és complementària amb la cinquena, la qual s'interessa pel tret /+suspès/ en contorns dels grups 2 i 5 amb una inflexió final superior a un 8%. Així, entre la primera i la cinquena pregunta estudiem el tret /±suspès/en contorns amb una inflexió final compresa entre -5% i 139%.

Ens hem basat en 14 contorns, representatius d'un total de 20, que comparteixen unes característiques melòdiques semblants de la inflexió final, entre un 5% de descens i un 10% d'ascens. Sis d'aquests contorns procedeixen del grup 1, i vuit, del grup 2 (vegeu quadre 42).

n.	codi enunciat	Enunciat	IF %	SÍ		NO		¿?		No l'entén	
				n.	%	n.	%	n.	%	n.	%
1.	D4-1-18C	Quan veig per la tele dos homes que es fan un petó a la boca	-4,5	12	34,3	23	65,7	-	-	-	-
2.	D4-4-42B	que digui que les vivendes són barates.	-4,1	32	91,4	3	8,6	-	-	-	-
3.	D4-1-40D	Que no és normal això tampoc.	-3,2	29	82,9	6	17,1	-	-	-	-
4.	D2-6-2B	baixant a la platja amb l'albornós de ratlles...	-3,0	9	25,7	25	71,4	1	2,8	-	-
5.	D4-1-39	... això ja m'anirà bé a mi també.	-2,8	30	85,7	3	8,6	1	2,8	1	2,8
6.	D3-2-8	Les vegades que hi he pensat en ella!	-1,0	18	51,4	15	42,8	2	5,7	-	-
7.	D2-3-8C	O i mentres pugue no ho deixaré.	0,0	33	94,3	2	5,7	-	-	-	-
8.	D3-2-33	Fort, Josep Maria!	2,2	31	88,6	-	-	1	2,8	3	8,6
9.	D3-2-3B	Lo lo que sembrem aquí, lo normal que sembrem.	3,5	23	65,7	12	34,3	-	-	-	-
10.	D1-1-2B	Ja fa hores que és mort...	4,3	8	22,9	27	77,1	-	-	-	-
11.	D4-1-42C	... això és, això és una falta de respecte.	6,6	28	80,0	6	17,1	1	2,8	-	-
12.	D1-3-9B	Si vol seure en aquesta cadira, sis plau.	7,3	31	88,6	-	-	4	11,4	-	-
13.	D4-1-18B	Sempre he pensat això.	7,8	31	88,6	3	8,6	1	2,8	-	-
14.	D1-1-10	I realment és esgarrifant!	10,0	30	85,7	5	14,3	-	-	-	-

Quadre 42. Respostes dels informants a la qüestió Ha acabat l'enunciat?

Per comprovar si els informants percebien els enunciats com a /-suspès/, la pregunta que els vam fer era: el parlant, *ha acabat l'enunciat?* La resposta fou *sí* en onze dels catorze enunciats (2, 3, 5, 6, 7, 8, 9, 11, 12, 13 i 14), amb uns percentatges que se situen per sobre del 65,7% en tots els casos excepte en un, l'enunciat 6, que obté un percentatge molt ajustat, un 51,4%. A diferència d'aquests enunciats, els informants responen *no* amb uns percentatges que van del 65,7% al 77,1% als tres restants, 1, 4 i 10.

Els enunciats 1, 4 i 10, des d'un punt de vista formal, presenten una melodia pròpia dels grups on es trobaven classificats (grup 1 i grup 2). Ara bé, si escoltem aquests tres enunciats, percebem que tenen característiques pròpies dels enunciats /+suspesos/, com l'allargament de la síl·laba final en el 4 i en el 10; i truncament de l'emissió de veu a l'enunciat 1 perquè el parlant no sap com continuar, una situació que resol amb un moviment de tancament de llavis i de boca. Constatem, doncs, que en alguns casos es demostra que el criteri formal és insuficient i que cal sotmetre els enunciats a proves perceptives.

Podem afirmar, doncs, que els enunciats amb una inflexió final igual o inferior a un 10% d'ascens són /-suspesos/.

Com a conseqüència dels resultats obtinguts (vegeu quadre 43), dels 20 enunciats que teníem en total, 12 del grup 1 i 8 del 2, amb una inflexió final d'entre +10% i -5% han estat reclassificats. Els tres enunciats (1, 4 i 10), dos procedents del grup 1 i un del 2, haurem de traslladar-los al grup Sense inflexió final, que es caracteritza per ser /+suspès/. Els set enunciats restants del grup 2, amb un ascens inferior al 10%, que es caracteritzen per ser /-suspès/, han de passar a l'1.

Grup	Trets melòdics	Trets fonològics	Nombre	Qüestió 1	Nombre
1.	IF descendent	/-I - E - S/	272+30	-2 +7	277+30
2.	IF ascendent (de 0% a 99%)	/-I - E +S/	183	-1 -7	175
3.	IF ascendent (≥100%)	/+I -E - S/	24		24
4.	IF ascendent-descendent	/-I +E - S/	26		26
5.	IF descendent-ascendent	/-I +E +S/	24		24
6.	Sense inflexió final	/-I - E +S/	21	+2 +1	24

Quadre 43. Redistribució d'enunciats com a conseqüència de la primera qüestió.

3.4.4.2 ¿Podrien considerar-se /+interrogatiu/ alguns enunciats del grup 2 (ascens fins a un 99%) que presentin un increment tonal elevat?

La resposta a aquesta qüestió ens permetrà marcar el límit entre el grup 2, que es caracteritza per ser /-interrogatiu, +suspès/, i el grup 3, que és /+interrogatiu, -suspès/. Cantero (2002) defensa per al castellà que els contorns amb una inflexió tonal final superior a un 100% d'ascens són /+interrogatiu/, un índex que hem seguit per classificar els contorns. També, en aquest cas, ha calgut comprovar, a partir de les dades objectives que ens ofereixen les proves de percepció, si el mínim d'ascens tonal per percebre un contorn com si fos una pregunta és el 100%, que equival a una octava, o es pot donar en percentatges d'ascens tonal inferiors.

Ens hem basat en 21 contorns, escollits d'un total de 63 del grup 2, que comparteixen unes característiques melòdiques semblants en la inflexió final, un ascens tonal inferior al 100% (d'entre un 25% a un 95,4%) amb distàncies molt curtes entre ells, per veure a partir de quin moment se sentien aquests enunciats com a pregunta (vegeu quadre 44).

Per comprovar si els informants percebien els enunciats amb el tret /+interrogatiu/, els demanàvem *és una pregunta?* La resposta fou *sí* de forma clara, per part de més d'un 80% dels informants, en els vuit primers enunciats del quadre, que tenen un percentatge d'ascens tonal a la inflexió final d'entre un 81,1% i un 95,4%. A partir de l'exemple 9, les respostes afirmatives presenten índexs irregulars i amb percentatges inferiors a un 80%: un 65,7% a l'enunciat 9, un 71,4%, a l'11, un 40%, al 12, un 57,1%, al 13, etc.

Al quadre, veiem l'enunciat 10, *Significa ser mare?*, amb un 88,6% de respostes afirmatives amb una inflexió final del 73,2%. Al costat d'aquest, n'hi ha d'altres considerats preguntes amb percentatges superiors al 70%, mentre que el percentatge d'ascens tonal és baix, com passa a l'enunciat 19, *És Alfredo Mercury?*, amb un 71,4% d'informants que responen que és una pregunta i té un ascens d'un 28,8%; i a l'inrevés, contorns amb uns percentatges superiors a aquest darrer, que no són considerats pregunta, com és el cas de l'enunciat 12, *És una fotocopiadora una marca Epson?*, que té un ascens d'un 66,6% i només un 40% dels informants responen que ho és; o bé, com el de l'enunciat 17, *un novel·lista*

austriac?, amb un 50,9% d'ascens a la inflexió final i només un 45,7% dels informants consideren que és una pregunta.

n.	codi enunciat	Enunciat	IF % ascens	SÍ		NO		¿?		No l'entén	
				n.	%	n.	%	n.	%	n.	%
1.	D1-9-1	És cantant?	95,4	31	88,6	-	-	4	11,4	-	-
2.	D1-1-8m	(Vol que) li comuniquem a alguna persona que està aquí?	93,2	30	85,5	3	8,6	2	5,7	-	-
3.	D1-1-9	Portes bambes?	89,1	33	94,3	-	-	2	5,7	-	-
4.	D2-4-3C	I la pronúncia ha anat bé?	85,0	33	94,3	2	5,7	-	-	-	-
5.	P4-6	Magnolier?	83,2	28	80,0	2	5,7	4	11,4	1	2,8
6.	D1-9-3	Tan?	81,4	31	88,6	3	8,6	1	2,8	-	-
7.	D3-2-24	d'estil gòtic, no?	81,2	30	85,7	4	11,4	-	-	1	2,8
8.	D1-3-2C	Ha pogut dormir?	81,1	32	91,4	-	-	1	2,8	2	5,7
9.	D1-7-3	El rei de copes?	77,3	23	65,7	6	17,1	3	8,6	3	8,6
10.	D4-3-20B	Significa ser mare?	73,2	31	88,6	3	8,6	1	2,8	-	-
11.	CN1-8	I a Barcelona em coneixen?	71,9	25	71,4	6	17,1	4	11,4	-	-
12.	A2-14	És una fotocopiadora una marca Epson?	66,6	14	40,0	18	51,4	3	8,6	-	-
13.	A+A+1	Els tàmls?	59,5	20	57,1	3	8,6	9	25,7	3	8,6
14.	D2-4-1D	Convertir aquestes quatre en vuit?	59,2	24	68,6	5	14,3	3	8,6	3	8,6
15.	D1-11-1	Eh?	52,3	27	77,1	7	20,0	-	-	1	2,8
16.	A1-9	perfecte, eh?	51,4	26	74,3	9	25,7	-	-	-	-
17.	D1-8-3	Un novel·lista austriac?	50,9	16	45,7	11	34,3	5	14,3	2	5,7
18.	D4-1-21A	Me deixa enraonar-li el català?	44,9	27	77,1	6	17,1	2	5,7	-	-
19.	D2-7-1	És Alfredo Mercury?	28,8	25	71,4	7	20,0	3	8,6	-	-
20.	D1-7-2	Besora?	27,4	17	48,5	9	25,7	5	14,3	4	11,4
21.	D3-1-6	No va per vostè?	25,8	12	34,3	18	51,4	5	14,3	-	-

Quadre 44. Respostes dels 35 informants a la qüestió: És una pregunta?

Dels resultats d'aquesta prova, observem que els enunciats es perceben majoritàriament com a pregunta a partir d'un 80% d'ascens tonal a la inflexió final. La resta de contorns, amb percentatges d'ascens inferiors, presenten uns índexs de respostes afirmatives inferiors i molt irregulars. És per aquesta constatació que considerarem /+interrogatiu/ els contorns amb un ascens a la inflexió final superior a un 80%.

Amb tot, fem una nova comprovació a la prova de percepció 4, molt més oberta i complexa, ja que l'informant havia de plantejar-se tres preguntes en cada enunciat, *És una pregunta? És un enunciat no acabat? És una exclamació?*. Aquesta prova no dona uns resultats tan clars com l'anterior. Aquí observarem tendències en les respostes que ens permeten continuar sostenint el llindar entre contorns /+interrogatiu/ i /-interrogatiu/ al 80% (vegeu quadre 45).

codi enunciat	Enunciat	IF % ascens no acabat?	(N) És un enunciat no acabat?		N+P		(P) És una pregunta?		P+E		(E) És una exclamació?		N+E		N+P+E		¿?		
			n.	%	n.	%	n.	%	n.	%	n.	%	n.	%	n.	%	n.	%	n.
1.	D4-4-4m (Si el primer que és especulador és la pròpia) Generalitat	139,0	1	2,8	4	11,4	18	51,4	9	25,7	3	8,6	-	-	-	-	-	-	-
2.	D1-9-1m (És) cantant?	95,4	4	11,4	4	11,4	14	40,0	6	17,1	2	5,7	1	2,8	-	-	4	11,4	-
3.	D2-4-3Cm (I la pronúncia) ha anat bé?	85,0	-	-	-	-	32	91,4	1	2,8	-	-	1	2,8	-	-	-	-	-
4.	D2-1-5A necessitarem	83,9	15	42,8	9	25,7	5	14,3	-	-	-	-	4	11,4	1	2,8	1	2,8	-
5.	D1-9-3 Tan?	81,4	2	5,7	1	2,8	14	40,0	9	25,7	7	20,0	2	5,7	-	-	-	-	-
6.	D1-3-2Cm (Ha pogut) dormir?	81,1	6	17,1	5	14,3	13	37,1	6	17,1	3	8,6	3	8,6	-	-	4	11,4	-
7.	D1-8-25m (Ho ha agafat) tot!	78,4	-	-	-	-	10	28,6	12	34,3	8	22,8	2	5,7	1	2,8	2	5,7	-
8.	D1-7-3m (El rei)de copes?	77,3	2	5,7	6	17,1	23	65,7	2	5,7	1	2,8	-	-	-	-	1	2,8	-
9.	D4-3-25Am (Quan aquests fills meus siguin) grans	76,9	11	31,4	6	17,1	11	31,4	1	2,8	3	8,6	-	-	-	-	3	8,6	-
10.	D4-3-20B Significa ser mare?	73,2	7	20,0	5	14,3	16	45,7	1	2,8	2	5,7	-	-	1	2,8	2	5,7	-
11.	CN1-8m (I a Barcelona) em coneixen?	71,9	2	5,7	3	8,6	28	80,0	2	5,7	-	-	-	-	-	-	-	-	-
12.	D2-4-3Am (Si no encerto) aquesta	71,7	7	20,0	6	17,1	8	22,8	4	11,4	3	8,6	-	-	3	8,6	4	11,4	-
13.	D3-2-25Am (Per número) d'habitants	70,0	15	42,8	6	17,1	6	17,1	-	-	-	-	3	8,6	-	-	6	17,1	-
14.	D2-4-21m (No, després de la brotada,) no!	64,2	1	2,8	-	-	-	-	2	5,7	24	68,6	7	20,0	-	-	1	2,8	-
15.	D2-5-4A David	63,3	1	2,8	-	-	-	-	-	-	25	71,4	9	25,7	-	-	-	-	-
16.	A+A+1 Els tàmlis?	59,5	14	40,0	10	28,6	7	20,0	10	28,6	-	-	1	2,8	1	2,8	2	5,7	-
17.	D2-4-1D Convertir aquestes quatre en vuit?	59,2	6	17,1	2	5,7	16	45,7	1	2,8	1	2,8	-	-	-	-	9	25,7	-
18.	D2-1-5Lm (I una mica de) nata muntada	56,6	12	34,3	1	2,8	8	22,8	1	2,8	2	5,7	1	2,8	1	2,8	9	25,7	-
19.	D1-5-5Bm (Ah! Ho sento) molt	55,0	4	11,4	1	2,8	3	8,6	2	5,7	15	42,8	3	8,6	-	-	7	20,0	-
20.	D4-2-7Cm (o no) s'han de pagar	53,6	3	8,6	-	-	12	34,3	1	2,8	17	48,6	1	2,8	-	-	1	2,8	-
21.	D1-2-20Am (Però a) la vida real	52,9	29	82,8	2	5,7	2	5,7	-	-	2	5,7	-	-	-	-	-	-	-
22.	D1-11-1 Eh?	52,3	-	-	2	5,7	17	48,6	9	25,7	5	14,3	2	5,7	-	-	-	-	-
23.	A1-9 perfecte, eh?	51,4	3	8,6	-	-	8	22,8	2	5,7	18	51,4	-	-	-	-	4	11,4	-
24.	D1-8-3 Un novel·lista austriac?	50,9	10	28,6	9	25,7	12	34,3	-	-	-	-	2	5,7	1	2,8	1	2,8	-
25.	D4-1-21Am (Me deixa enraonar-li el) català?	44,9	9	25,7	5	14,3	16	45,7	-	-	-	-	-	-	-	-	5	14,3	-
26.	D2-7-1m (És) Alfredo Mercury?	28,8	28	80,0	1	2,8	4	11,4	1	2,8	-	-	-	-	1	2,8	1	2,8	-
27.	D3-1-6m (No va) per vostè?	25,8	18	51,4	4	11,4	2	5,7	3	8,6	4	11,4	-	-	1	2,8	6	17,1	-
28.	D4-2-58m (Cinquanta-nou seixanta cobrava unes tres-centes mil pessetes) de fixa	22,7	21	60,0	4	11,4	5	14,3	-	-	2	5,7	1	2,8	-	-	2	5,7	-

Quadre 45. Respostes dels 35 informants sobre què són els enunciats del grup 2.

Fixem-nos que els enunciats amb un ascens superior al 80% presenten una tendència clara a ser considerats pregunta: un 51,4%, l'1; un 40%, el 2 i el 5; un 91,4%, el 3; i un 37,1%, el 6. A aquests índexs, que en algun cas poden semblar baixos, se li ha de sumar els percentatges de respostes de dues possibilitats, una de les quals és pregunta, i es constata que la tendència és respondre que aquests enunciats són una pregunta. Així, per exemple, l'enunciat 2 és considerat pregunta per un 40% dels informants, pregunta i enunciat no acabat per un 11,4%, i pregunta i exclamació per un 17,1%; i l'enunciat 6 és percebut pregunta per un 37,1% dels informants, pregunta i enunciat no acabat per un 14,3%, i pregunta i exclamació per un 17,1%. L'enunciat 4, *necessitarem*, amb un 83,9% d'ascens tonal a la inflexió no es percep com a pregunta, sinó com un enunciat no acabat. Probablement, aquest resultat és causat pel fet que aquesta peça gramatical sola és inversemblant com a pregunta.

Com ja havíem vist al quadre 44, quan la inflexió té un ascens inferior a un 80% els resultats són molt dispersos, tant pot haver-hi una tendència a respondre que perceben una pregunta, enunciats 8 (65,7%), 11 (80%) i 22 (48,5%), com una exclamació, enunciats 14 (68,6%), 15 (71,4%) i 23 (51,4%), o com un enunciat no acabat, enunciats 13 (42,8%), 21 (82,8%) i 26 (80%).

Entendrem, doncs, que els contorns amb un ascens tonal igual o superior a un 80% són /+interrogatiu/ perquè els informants a les proves de percepció els senten com a pregunta. Per tant, establim el límit entre el grup 2 /-interrogatiu/ i el grup 3 /+interrogatiu/ en un ascens del 80%.

Com a conseqüència dels resultats obtinguts, dotze enunciats que es trobaven al grup 2 amb un percentatge d'ascens tonal a la inflexió final igual o superior a 80% han estat reclassificats al grup 3 (vegeu quadre 46).

Grup	Trets melòdics	Trets fonològics	Nombre	Qüestió 2	Nombre
1.	IF descendent	/-I - E - S/	277+30		277+30
2.	IF ascendent (de 0% a 99%)	/-I - E +S/	175	-12	163
3.	IF ascendent (≥100%)	/+I -E - S/	24	+12	36
4.	IF ascendent-descendent	/-I +E - S/	26		26
5.	IF descendent-ascendent	/-I +E +S/	24		24
6.	Sense inflexió final	/-I - E +S/	24		24

Quadre 46. Redistribució d'enunciats com a conseqüència de la segona qüestió.

3.4.4.3 ¿ Són /+interrogatiu/ els 30 enunciats inclosos en el grup 1, que són preguntes en el context?

La resposta positiva a aquesta qüestió implica l'existència d'un setè grup, que es caracteritzaria per ser /+interrogatiu/. És per aquest motiu que quinze enunciats dels trenta que teníem van ser sotmesos a una prova de percepció, dos dels quals han estat anul·lats perquè presentaven una qualitat acústica força deficient i els informants no els entenien. Vegeu els resultats dels 13 enunciats al quadre següent.

Aquests contorns es caracteritzen per presentar una inflexió final en què l'accent sintagmàtic se situa en un punt alt, per la qual cosa es trenca la declinació normal del cos del contorn, i, seguidament, es produeix un descens.

n.	Codi	Enunciat	% IF asc-desc	SÍ		NO		¿?		No l'entén	
				n.	%	n.	%	n.	%	n.	%
1.	A3-11	d'Andalusia?	53-43	32	97,4	2		-	-	1	2,8
2.	A3-3	Segueix el fil de la dona?	62-47	27	77,1	6	17,1	2	5,7	-	-
3.	D4-4-7m	(Vostè creu que) és car això?	56-58	34	97,1	1	2,8	-	-	-	-
4.	D1-8-2B	Les opcions?	54-47	26	74,3	4		5	14,3	-	-
5.	D1-6-3	La coqueta?	45-39	23	65,7	10	28,6	2	5,7	-	-
6.	D1-3-20m	(Vostè està) va estar a punt de caure al sortir del cotxe?	32-30	24	68,6	8	22,8	3	8,6	-	-
7.	D4-2-43m	(Vostè creu que si el Barcelona no hagués fitxat el Ronaldo l'escola del seu fill) estaria més ben equipada?	8-40	22	62,8	12	34,5	1	2,8	-	-
8.	D4-4-1m	(Quines garanties té vostè de que) un particular no l'ensarronarà?	23-20	15	42,8	16	45,7	3	8,6	1	2,8
9.	D4-5-1Bm	(Sap on no hi ha) llistes d'espera?	28-47	17	48,6	18	51,4	-	-	-	-
10.	PL1-12m	(perquè) la marca s'ha fet important?	29-25	12	34,5	18	51,5	5	14,0	-	-
11.	PL1-5m	(Vostè què pensa que) és la Hillary Clinton?	22-18	1	2,8	23	65,7	6	17,1	5	14,3
12.	PL1-7m	(De quin cotxe podia ser) el senyor Aznar?	22-26	1	2,8	34	97,2	-	-	-	-
13.	D3-1-11m	(És un fitxatge) de president?	10-38	2	5,7	32	91,4	1	2,8	-	-

Quadre 47. Respostes dels 35 informants a enunciats (+P) del grup 1 a la qüestió És una pregunta?

Hem escollit contorns que presenten diversos valors percentuals d'ascens i de descens, que poden anar d'un 10% a un 62%. En general, els percentatges de tots dos moviments solen ser semblants. Cal dir, també, que a la majoria d'aquests enunciats, que eren preguntes en el context, se'ls ha extret aquells elements gramaticals que els delataven, els quals hem delimitat entre parèntesi en el quadre.

Per comprovar si els informants percebien els 13 enunciats com a /+interrogatiu/, se'ls demanava *és una pregunta?* Com podem veure en el quadre 47, els valors percentuals d'ascens són directament proporcionals a la percepció del contorn com una pregunta: com més elevats són aquests valors, els informants més creuen que són pregunta, i a l'inrevés.

Destaquen els quatre primers enunciats, amb més d'un 50% d'ascens i de descens, que són considerats per una àmplia majoria dels informants, més d'un 74,3%, com una pregunta. Els segueixen el 5 i 6, amb un ascens del 45% i del 32%, que obtenen un 65,7% i un 68,6% de respostes positives, respectivament. L'enunciat 7, encara que no compleix els requisits, es percep pregunta per un 62,8%. I, finalment, la majoria d'informants perceben que no són pregunta els contorns amb un ascens a la inflexió inferior al 30%.

A partir dels resultats obtinguts a les proves perceptives, podem defensar l'existència d'un nou grup /+interrogatiu/, que es caracteritza per presentar un ascens a l'accent sintagmàtic superior al 50%, que és percebut com a pregunta per més d'un 74% dels informants.

També en aquest grup fem una nova comprovació a la prova de percepció 4, molt més oberta i complexa, ja que l'informant havia de plantejar-se tres preguntes en cada enunciat, *És una pregunta? És un enunciat no acabat? És una exclamació?*

Si mirem el quadre 48, hi ha quatre enunciats, tres dels quals han estat manipulats per tal que tots tinguessin una inflexió final al voltant del 40% d'ascens. Pel que fa a les respostes dels informants, interpreten els contorns segon i tercer més com una pregunta que no pas com una exclamació o un enunciat no acabat. Així, de l'enunciat *més ben equipada?*, un 45,7% dels informants responen que és una pregunta, i de *no l'ensarronarà?*, un 54,3%, mentre que de *és rendible?*, només un 22,8%, i de *llestes d'espera?*, un 17,1%. Veiem, doncs, que amb un percentatge d'ascens del 40% les respostes són diverses i, per tant, mantenim que aquest tipus de contorns, per ser considerats pregunta, han de presentar un ascens a la inflexió final d'un 50% o superior. El percentatge d'aquest

ascens condiciona el de descens, perquè la línia melòdica, en el descens, retorna a un punt inferior al que tenia abans de començar l'ascens cap a la inflexió final, però no tenim cap constatació que indiqui que influencia el contorn a l'hora de ser percebut com a pregunta.

codi enunciat	Enunciat	IF % asc-desc	N És no acabat?		N+P		P És una pregunta?		P+E		E És exclamació?		N+E		¿?	
			n	%	n	%	n.	%	n	%	n.	%	n	%	n	%
			D4-2-42Cm	(Que) és rendible?	43-56	6	17,1	7	20,0	8	22,8	1	2,8	10	28,6	3
D4-2-43m	(Vostè creu que si el Barcelona no hagués fitxat el Ronaldo l'escola del seu fill estaria) més ben equipada?	40-40	5	14,0	4	11,4	16	45,7	1	2,8	6	17,1	1	2,8	2	5,7
D4-4-1m	(Quines garanties té vostè de que un particular) no l'ensarronarà?	40-40	3	8,6	3	8,6	19	54,3	-	-	5	14,0	-	-	5	14,0
D4-5-1Bm	(Sap on no hi ha) llistes d'espera?	40-40	1	40,0	1	2,8	6	17,1	-	-	4	11,4	1	2,8	9	25,7

Quadre 48. Respostes dels 35 informants a enunciats (+P) del grup 1.

Això implica que 6 enunciats dels 30 del grup 1 i 8 més que comparteixen el mateix tret a la inflexió final, però que no són pregunta, passen a constituir un nou grup, el setè. Hem de reconèixer, però, que aquest grup que creem amb 14 contorns és poc productiu en la llengua.

Com a conseqüència de revisar el grup 1 i tots els contorns amb un accent sintagmàtic elevat, hem constatat que, a part d'aquest setè grup, que es caracteritza fonològicament amb els trets /+interrogatiu/, /+emfàtic/, /-suspès/ i, fonèticament, amb un accent sintagmàtic amb un ascens igual o superior a un 50%, n'existeix un vuitè, que es caracteritza fonològicament amb els trets /-interrogatiu/, /+emfàtic/, /-suspès/ i, fonèticament, amb un accent sintagmàtic amb un ascens situat entre el 10% i el 50%.

Per tant, establirem dos nous grups: el grup 7, format per 14 contorns procedents del grup 1, i el 8, constituït per 42 contorns procedents del grup 1. Aquests dos grups es caracteritzen perquè presenten una inflexió final amb un ascens en la síl·laba que conté l'accent sintagmàtic –igual o superior a un 50%, el 7, i entre un 10% i un 50%, el 8– i d'un descens igual o superior, en què la línia retorna a un punt inferior d'on havia començat l'ascens de la inflexió. Anomenarem aquests grups *IF amb accent sintagmàtic elevat* ($\geq 50\%$) i *IF amb accent sintagmàtic elevat* (de 10% a 50%), respectivament (vegeu quadre 49).

Des d'un punt de vista fonològic, el grup 7 és /+interrogatiu/ perquè així ho perceben els parlants, /+emfàtic/, perquè té un èmfasi rellevant a la inflexió final i /-suspès/ perquè és acabat. En canvi, el grup 8, és /-interrogatiu/, /+emfàtic/ i /-suspès/.

Grup	Trets melòdics	Trets fonològics	Nombre	Qüestió 3	Nombre
1.	IF descendent	/-I - E - S/	277+30	-14 -42	251
2.	IF ascendent (de 0% a 99%)	/-I - E +S/	163		163
3.	IF ascendent (≥100%)	/+I -E - S/	36		36
4.	IF ascendent-descendent	/-I +E - S/	26		26
5.	IF descendent-ascendent	/-I +E +S/	24		24
6.	Sense inflexió final	/-I - E +S/	24		24
7.	IF amb accent sintagmàtic elevat (≥50%)	/+I +E - S/	-	+14	14
8.	IF amb accent sintagmàtic elevat (de 10% a 50%)	/-I +E - S/	-	+42	42

Quadre 49. Redistribució d'enunciats com a conseqüència dels resultats obtinguts a la tercera qüestió.

3.4.4.4 ¿Existeixen d'altres trets melòdics /+ interrogatiu/ diferents al tret que es dona a la inflexió final?

A les qüestions anteriors ens plantejàvem si eren /+interrogatiu/ contorns amb unes determinades característiques melòdiques a la inflexió final. En aquest apartat comprovem si hi ha d'altres trets melòdics a la resta de parts del contorn, al cos o al primer pic, que provoquin que siguin percebuts com a /+interrogatiu/. Per això hem seleccionat tota una sèrie de contorns que són preguntes en el context que tenen en comú un primer pic seguit d'una inflexió ascendent que no supera el primer pic en el cos del contorn o que presenten un primer pic desplaçat cap a la vocal àtona o cap a la tònica posterior a la primera vocal tònica.

Ens hem basat en 15 contorns, representatius d'un total de 21 del grup 2, del 3 i del 5, els quals han estat seleccionats a partir d'un criteri formal (vegeu quadre 50).

Per comprovar si els informants percebien els enunciats amb el tret /+interrogatiu/, els demanàvem per a cadascun: *és una pregunta?* La resposta fou *sí* de forma clara, per més d'un 97,2%% dels informants, en els cinc primers enunciats del quadre. Del 2 al 5 tenen en comú una inflexió interior amb un ascens de més del 50%, com si fos una duplicació del primer pic, que conté el punt més alt en una vocal àtona, que és la darrera d'una

paraula gramatical. El primer pic d'aquests contorns, en canvi, no presenta coincidències, ja que es troba en vocal àtona o en una vocal tònica posterior a la primera vocal tònica, o en la mateixa vocal tònica. El primer contorn, *vostè treballa?*, no respon a aquestes característiques melòdiques; probablement estem davant d'un enunciat la melodia del qual està condicionada per la forma gramatical.

n.	codi enunciat	Enunciat	IF Int. %	SÍ		NO		¿?		No l'entén	
				n.	%	n.	%	n.	%	n.	%
1.	D1-3-8m	Vostè treballa?	-----	35	100,0	-	-	-	-	-	-
2.	D4-3-11m	És compatible ser pare (i treballar)?	VA - 67,8	35	100,0	-	-	-	-	-	-
3.	D1-5-20m	I no li sap greu (treure-se'l)?	VA -100,0	34	97,2	1	2,8	-	-	-	-
4.	D3-2-21m	És permesa l'entrada aquí (al Fonoll a la gent que va vestida)?	VA - 55,9	34	97,2	1	2,8	-	-	-	-
5.	D3-2-18Bm	S'hi pot veure col·leccions de pintors (de fora a part dels avantguardistes de llavors)?	VA - 50,4	34	97,2	1	2,8	-	-	-	-
6.	D1-1-7m	Estàs a dieta, tu?	VA - 22,6	24	68,6	-	-	4	11,4	7	20,0
7.	D2-2-3m	Però tu no creus Quique que el president (vol que segueixi el Serra Ferrer)?	-----	23	65,7	10	28,6	1	2,8	1	2,8
8.	D1-2-20Cm	O podem trobar algun cas de que (algú que ha fet un crim escrigui un diari explicant els detalls de tots els seus plans)?	VA - 92,3	22	62,8	10	28,6	3	8,6	-	-
9.	P1-3m	Saps que ja tinc ganes de (tornar a casa)?	VA - 58,0	19	54,3	16	45,7	-	-	-	-
10.	D3-1-9m	I els altres, Josep Maria?	VT - 13,4	19	54,3	8	22,8	5	14,3	3	8,6
11.	D1-4-4m	S'assemblarà a lo que és viure a l'estiu (com jo vivia)?	-----	17	48,6	13	37,1	5	14,3	-	-
12.	D3-2-28m	Tan difícil ha estat arribar a un acord?	VA - 37,6	16	45,7	10	28,6	5	14,3	4	11,4
13.	D4-4-42Am	No hi ha ningú // amb aquesta (amb aquesta banda)	VT - 60,0	14	40,0	20	57,1	1	2,8	-	-
14.	D3-2-22m	I tenen més de dos quilòmetres (me diu)?	VT - 21,9	10	28,6	21	60,0	4	11,4	-	-
15.	D4-4-45m	Trenta mil pessetes és (car per un estudiant)?	VA - 31,8	8	22,8	25	71,4	2	5,7	-	-

Quadre 50. Respostes dels 35 informants a la qüestió: És una pregunta?

De la resta de contorns, n'hi ha tres amb més d'un 60% de respostes positives, però no tenen els mateixos trets que l'anterior: el 6 té un ascens a la inflexió interior d'un 22,6%; el 7 no presenta inflexió interior; i al 8, l'ascens es dona, però no al final d'una paraula, sinó en una preposició: *O podem trobar alguns cas de que algú...*

Els enunciats 1 i 7 són considerats per un bon nombre d'informants pregunta. Aquests índexs probablement s'expliquen per la forma gramatical d'aquests enunciats, *Vostè treballa?* i *Però tu no creus Quique que el president vol que segueixi el Serra Ferrer?*, la qual delata que són una pregunta en el context.

L'enunciat 9, *Saps que ja tinc ganes de tornar a casa?*, reuneix tots els requisits que hem esmentat més amunt, però només un 54,3% dels informants responen que és una pregunta, davant d'un 45,7% que diu que no. Aquest enunciat, per les seves característiques gramaticals, confon els informants perquè sembla més un comentari d'un parlant a un altre que no pas una pregunta.

Els informants consideren els sis enunciat restants, del 10 al 15, que no són pregunta i, fonèticament, no compleixen algun dels trets que hem esmentat anteriorment: tenir una inflexió interior que recau en una vocal àtona, situada a final de paraula, amb un ascens de més del 50%.

Com a conseqüència dels resultats obtinguts, afirmem que hi ha almenys un tret melòdic que sembla decisiu per percebre els contorns que el tenen com a pregunta, els quals definim amb el tret /+interrogatiu/: inflexió interior, semblant a una duplicació del primer pic, que recau en una vocal àtona que es troba a final de paraula, amb un ascens de més del 50%. Potser aquest tret ens ajudarà a comprendre per què els parlants senten com a preguntes alguns contorns del grup 2 que presenten una inflexió final ascendent inferior a un 80%.

3.4.4.5 Són /+suspès/ els enunciat dels grups 2 i 5?

La resposta a aquesta qüestió ens permetrà saber com perceben els parlants aquests enunciat, si /- suspès/ o /+suspès/. A l'apartat 3.4.4.1, hem establert el límit de la inflexió final a partir del qual comencen els contorns /- suspès/: un 10% d'ascens, és a dir, que qualsevol contorn que tingui una inflexió final amb un 10% d'ascens o inferior serà /- suspès/, a diferència de Cantero (2002), que estableix per al castellà un 20%. Els contorns /+suspès/ presenten un percentatge d'ascens d'entre un 10% i un 80%, un valor percentual a partir del qual hem demostrat a l'apartat 3.4.4.2 que comencen els contorns /+interrogatiu/.

Tenim, però, dos enunciat classificats provisionalment en el grup 5, descendent-ascendent, i en el grup 2, ascendent, amb un ascens a la inflexió final del 8,9% i del 139,0%, respectivament. El primer presenta una inflexió final descendent-ascendent amb

un ascens del 8,9%, més propi del grup 1 descendent; i el segon, una inflexió final ascendent formada per una síl·laba tònica amb un ascens molt acusat entre el dos segments, 139%, precedida d'una síl·laba àtona amb un valor molt alt, el qual provoca que s'assembla a un contorn del grup 5. Haurem de valorar els resultats a les proves de percepció.

Comprovarem a continuació si els informants perceben com a /-suspès/ o /+suspès/ els enunciats d'aquests grups que hem classificat com a /+suspès/. Per això, la pregunta que formulàvem per a aquests contorns a les proves de percepció era: *s'ha acabat l'enunciat?*

Pel que fa al grup 5, ens hem basat en 10 contorns, representatius d'un total de 24, que comparteixen unes característiques melòdiques semblants: la inflexió final descendent-ascendent. Per fer la tria dels contorns, es va considerar el percentatge d'ascens de la inflexió. El màxim de distància entre el percentatge d'ascens a la inflexió final d'un contorn i el següent és d'un 13% i, si no teníem cap contorn en el corpus, l'hem creat a partir de la manipulació acústica d'un enunciat real.

Dels resultats de les proves de percepció (vegeu quadre 51), destaquem, en primer lloc, que un 77,1% dels informants van respondre que l'enunciat 1, amb un 8,9% d'ascens a la inflexió descendent-ascendent, era acabat, és a dir, /-suspès/. Sembla, doncs, que la inflexió final descendent-ascendent del grup 5 segueix la dinàmica dels grups 1 i 2, a l'hora de decidir la classificació dels contorns: si el valor percentual de l'ascens final és superior al 10%, serà /+suspès/ i es quedarà al grup 5; si és igual o inferior al 10%, serà /-suspès/ i es reclassificarà al grup 1. Per tant, aquest contorn pertany al grup 1.

I, en segon lloc, constatem que els informants responen que la majoria d'enunciats d'aquest grup no són acabats amb uns percentatges superiors al 70%, excepte el 4, que és d'un 60%, i el 3 i el 9, que es perceben com a acabats.

n.	codi enunciat	Enunciat	IF % ascens	SÍ		NO		¿?		No l'entén	
				n.	%	n.	%	n.	%	n.	%
1.	D4-1-42B	Deixa'm fer de moderadora.	8,9	27	77,1	8	22,8	-	-	-	-
2.	D2-1-5F	grosella	18,2	2	5,7	31	88,6	2	5,7	-	-
3.	D2-5-3Bm	bé	27,0	22	62,8	11	31,4	2	5,7	-	-
4.	D2-2-20A	Xiqui Beriguistain	31,6	8	22,8	21	60,0	6	17,1	-	-
5.	D2-1-5D	sucre	37,9	6	17,1	25	71,4	2	5,7	-	-
6.	D4-1-37A	Jo si hagués de dir tot lo que em provoca	45,8	2	5,7	33	94,3	-	-	-	-
7.	D1-10-1Am	I després hi havia tota una balconada	57,0	3	8,6	31	88,6	1	2,8	-	-
8.	D4-2-37B	Sóc mestressa de casa	63,1	1	2,8	33	94,3	1	2,8	-	-
9.	D4-2-42Dm	També	65,0	21	60,0	11	31,4	3	8,6	-	-
10.	D4-2-35Am	perquè el futbol	78,0	6	17,1	26	74,3	3	8,6	-	-

Quadre 51. Respostes dels 35 informants a la qüestió: S'ha acabat l'enunciat? dels enunciats del grup 5.

Els contorns del grup 2 del quadre 52 davant la pregunta *S'ha acabat l'enunciat?* presenten diversitat de respostes. Dins aquest grup hi ha enunciats que es perceben no acabats (5, 8, 10, 11, 12, 14, 17, etc.), i d'altres, acabats (4, 7, 9, 16, 22, 23, etc.).

És interessant veure les respostes que es donen en els sis primers enunciats amb un percentatge d'ascens a la inflexió final d'entre un 10% i un 20%. L'enunciat 1, amb un 11,1% d'ascens a la inflexió final, és considerat no acabat per un 57,1% dels informants, mentre que un 37,1% creu que sí. L'enunciat 2, amb un 12% d'ascens a la inflexió final, provoca indecisió a un 40% dels informants, els quals no saben què respondre, al costat d'un 28,6%, que diuen que és acabat, i un 25,7%, que no ho és. Els enunciats 3 i 6, amb uns percentatges d'ascens a la inflexió final del 14,3% i 20,3%, respectivament, presenten a la columna del *sí* i a la del *no* un mateix percentatge de respostes, un 45,7%, l'enunciat 3, i un 31,4%, el 6, és a dir, existeix un empat a l'hora de percebre'ls com a acabats o inacabats. L'enunciat 4 es considera acabat per un 80% dels informants i l'enunciat 5, inacabat per un 74,3%.

L'enunciat 40, amb un 139% d'ascens, és considerat acabat per un 91,4% dels informants, tal com era d'esperar, ja que a l'apartat 3.4.4.2 hem vist com els informants el consideraven pregunta.

n.	codi enunciat	Enunciat	IF % ascens	SÍ		NO		¿?		No l'entén	
				n.	%	n.	%	n.	%	n.	%
1.	D2-6-2A	Jo el recordo molt	11,1	13	37,1	20	57,1	2	5,7	-	-
2.	D2-3-23B	Home!	12,0	10	28,6	9	25,7	14	49,0	2	5,7
3.	D5-1-2	Ho fan a Vic	14,2	16	45,7	16	45,7	2	5,7	1	2,8
4.	D2-1-2	Pues, sí.	14,4	28	80,0	6	17,1	1	2,8	-	-
5.	D2-2-1Am	Això no ho solventa el senyor Serra Ferrer	15,0	8	22,8	26	74,3	1	2,8	-	-
6.	D4-1-19	Cada u és lliure de fer lo que vulgui	20,3	11	31,4	11	31,4	8	22,8	5	14,3
7.	D2-3-1B	Per descomptat	22,1	20	57,1	13	37,1	2	5,7	-	-
8.	D4-2-5B	Cinquanta-nou seixanta cobrava unes tres-centes mil pessetes de fitxa	22,7	6	17,1	28	80,0	1	2,8	-	-
9.	D4-2-27D	Ui que bé!	22,8	35	100	-	-	-	-	-	-
10.	D4-1-38	Però estic suant per dins!	23,8	7	20,2	27	77,1	-	-	1	2,8
11.	D4-2-14A	Estem ficats en el futbol	23,8	10	28,6	22	62,8	1	2,8	2	5,7
12.	D3-2-18A	I en el museu	24,0	4	11,4	31	88,6	-	-	-	-
13.	D2-1-5K	mandarines	25,2	17	48,6	17	48,6	1	2,8	-	-
14.	D1-5-3B	Siguin les quatre	26,7	5	14,3	29	82,8	1	2,8	-	-
15.	D4-1-6A	Perquè és que si no	26,9	15	42,8	19	54,3	1	2,8	-	-
16.	D2-3-11A	No ho sé	27,4	23	65,7	9	25,7	3	8,6	-	-
17.	D3-1-13	Si no era aixins	30,5	7	20,0	25	71,4	3	8,6	-	-
18.	D2-3-11B	Si jo ho sapigués	32,7	19	54,3	16	45,7	-	-	-	-
19.	D5-3-2	Si tot ho tenim tan ben posat!	34,6	20	57,1	14	40,0	-	-	1	2,8
20.	D4-1-43	No!	35,7	23	65,7	10	28,6	2	5,7	-	-
21.	D1-11-2A	No, però, vull dir, et diria una llista!	36,3	9	25,7	24	68,6	2	5,7	-	-
22.	D4-3-19	I tant!	37,7	30	85,7	4	11,4	1	2,8	-	-
23.	D1-3-7A	Ja es pot aixecar i es posar dret	42,1	26	74,3	8	22,8	1	2,8	-	-
24.	D5-1-1	De viatges diaris serien	43,8	-	-	35	100,0	-	-	-	-
25.	D5-2-1A	Per mi	49,8	5	14,3	25	71,4	3	8,6	2	5,7
26.	D4-2-37C	I jo crec que el futbol	51,3	-	-	35	100	-	-	-	-
27.	D1-2-20A	Però a la vida real	52,9	1	2,8	34	97,2	-	-	-	-
28.	D4-2-7Cm	o no s'han de pagar	53,6	20	57,1	12	34,3	2	5,7	1	2,8
29.	D1-5-5Bm	Ah! Ho sento molt	55,0	26	74,3	9	25,7	-	-	-	-
30.	D2-1-5L	I una mica de nata muntada	56,6	23	65,7	11	31,4	1	2,8	-	-
31.	D2-1-1A	Com vostès veuran aquí	58,1	3	8,6	32	91,4	-	-	-	-
32.	D1-9B-23B	Fortuny	59,9	12	34,3	14	40,0	9	25,7	-	-
33.	D2-5-4A	David	63,3	29	82,8	4	11,4	1	2,8	1	2,8
34.	D2-4-21	No, després de la brotada, no!	64,2	21	60,0	11	31,4	2	5,7	1	2,8
35.	D3-2-25Am	Per número d'habitants	70,0	2	5,7	32	91,4	1	2,8	-	-
36.	D2-4-3A	Si no encerto aquesta	71,7	15	42,8	19	54,3	1	2,8	-	-
37.	D1-8-25	Ho ha agafat tot!	78,4	28	80,0	3	8,6	4	11,4	-	-
38.	D2-1-5A	necessitarem	83,9	7	20,0	27	77,1	1	2,8	-	-
39.	D4-3-25A	Quan aquests fills meus siguin grans	88,9	1	2,8	34	97,2	-	-	-	-
40.	D4-4-4	Si el primer que és especulador és la pròpia Generalitat	139,0	32	91,4	2	5,7	-	-	1	2,8

Quadre 52. Respostes dels 35 informants a la qüestió: S'ha acabat l'enunciat? dels enunciats del grup 2.

Havent analitzat els resultats, concloem que els contorns d'aquests dos grups es poden percebre com a no acabats i com a acabats, amb un cert predomini dels no acabats. Per consegüent, establirem el llindar del tret /±suspès/ entre els grups 1 i 2 en l'ascens d'un 10% a la inflexió final, entenent que tots els contorns amb un ascens inferior al 10% o amb un descens se senten com a acabats, davant dels que tenen un ascens superior al 10%, que es poden percebre com a inacabats o com a acabats.

El fet que alguns contorns dels grups 2 i 5 es percebin com a acabats es podria explicar, d'una banda, perquè la seva forma gramatical en la majoria de casos delata que són enunciats acabats, i, de l'altra, per la funció de pont que fan aquests contorns, situats entre el grup 1 /-interrogatiu -suspès/, els enunciats del qual es perceben acabats, i el grup 3/+interrogatiu -suspès/, els enunciats del qual es perceben interrogatius.

Per tant, l'únic contorn del grup 5, amb un ascens a la inflexió final igual o inferior al 10%, ha de ser reclassificat al grup 1 (vegeu quadre 53). El contorn del grup 2, amb un 139% d'ascens i que es percep com a enunciat acabat i pregunta, hauria de passar al grup 3. Abans, però, de canviar aquest darrer enunciat, acabarem d'analitzar els resultats que se n'obtenen a les proves perceptives a l'apartat següent.

Grup	Trets melòdics	Trets fonològics	Nombre	Qüestió 5	Nombre
1.	IF descendent	/-I - E - S/	251	+1	252
2.	IF ascendent (de 10% a 80%)	/-I - E +S/	163		163
3.	IF ascendent (≥80%)	/+I -E - S/	36		36
4.	IF ascendent-descendent	/-I +E - S/	26		26
5.	IF descendent-ascendent	/-I +E +S/	24	-1	23
6.	Sense inflexió final	/-I - E +S/	24		24
7.	IF amb accent sintagmàtic elevat (≥50%)	/+I +E - S/	14		14
8.	IF amb accent sintagmàtic elevat (de 10% a 50%)	/-I +E - S/	42		42

Quadre 53. Redistribució d'enunciats com a conseqüència dels resultats obtinguts a la cinquena qüestió.

3.4.4.6 ¿Són /+ emfàtic/ els enunciats del grup 2?

Nosaltres hem definit el grup 2 com a /-emfàtic/, la qual cosa significa que els contorns d'aquest grup no porten implícit aquest tret, com seria el cas dels grups 4 i 5. La resposta a aquesta qüestió ens permetrà saber si aquest grup és emfàtic o si alguns contorns

d'aquest grup poden tenir algun tret d'èmfasi. És per aquest motiu que vint enunciats del grup 2 van ser sotmesos a una prova de percepció. Vegem-ne els resultats al quadre 54.

Aquests contorns es caracteritzen per presentar una inflexió final amb un ascens d'entre el 10% i el 80%. Hi ha, però, un enunciat classificat en aquest grup, el 20, amb un ascens del 139% i que encara no sabem si s'ha de classificar al grup 3 (ascens +80%) o al grup 5 (descendent-ascendent).

n.	codi enunciat	Enunciat	IF % ascens	SÍ		NO		¿?		No l'entén	
				n.	%	n.	%	n.	%	n.	%
1.	D2-3-23B	Home!	12,0	15	42,8	4	11,4	12	34,2	4	11,4
2.	D5-1-2	Ho fan a Vic	14,2	6	17,1	27	77,1	1	2,8	1	2,8
3.	D4-1-19	Cada u és lliure de fer lo que vulgui	20,3	1	2,8	28	80,0	3	8,6	3	8,6
4.	D2-3-1B	Per descomptat	22,1	24	68,6	9	25,7	1	2,8	1	2,8
5.	D4-2-5B	Cinquanta-nou seixanta cobrava unes tres-centes mil pessetes de fitxa	22,7	-	-	34	97,2	-	-	1	2,8
6.	D4-2-27D	Ui que bé!	22,8	35	100,0	-	-	-	-	-	-
7.	D4-1-38	Però estic suant per dins!	23,8	19	54,3	13	37,1	2	5,7	1	2,8
8.	D2-3-11A	No ho sé	27,4	9	25,7	24	68,6	2	5,7	-	-
9.	D2-3-11B	Si jo ho sapigués	32,7	22	62,8	12	34,3	-	-	1	2,8
10.	D5-3-2	Si tot ho tenim tan ben posat!	34,6	17	48,6	17	48,6	-	-	1	2,8
11.	D4-1-43	No!	35,7	34	97,2	1	2,8	-	-	-	-
12.	D1-11-2A	No, però, vull dir, et diria una llista!	36,3	6	17,1	25	71,4	4	11,4	-	-
13.	D4-3-19	I tant!	37,7	24	68,6	10	28,6	1	2,8	-	-
14.	D1-3-7A	Ja es pot aixecar i es posar dret	42,1	9	25,7	23	65,7	2	5,7	1	2,8
15.	D4-2-7Cm	o no s'han de pagar	53,6	15	42,8	11	31,4	7	20,0	2	5,7
16.	D1-5-5Bm	Ah! Ho sento molt	55,0	22	62,8	11	31,4	1	2,8	1	2,8
17.	D2-4-21	No, després de la brotada, no!	64,2	27	77,1	6	17,1	1	2,8	1	2,8
18.	D2-4-3A	Si no encerto aquesta	71,7	12	34,3	18	51,4	4	11,4	1	2,8
19.	D1-8-25	Ho ha agafat tot!	78,4	23	65,7	10	28,6	2	5,7	-	-
20.	D4-4-4	Si el primer que és especulador és la pròpia Generalitat	139,0	33	94,3	1	2,8	-	-	1	2,8

Quadre 54. Respostes dels 35 informants a la qüestió dels enunciats del grup 2 És una exclamació?

Per comprovar si els informants percebien els enunciats com a /+emfàtic/, se'ls demanava *És una exclamació?* Com podem veure, hi ha enunciats que majoritàriament es consideren una exclamació, com el 4, 6, 11, 13, 17, 19 i 20, d'altres que no, com el 2, 3, 5, 8, 12 i 14, i d'altres que no presenten uns percentatges amb una tendència clara, com els contorns 1, 7, 9, 10, 15, 16 i 18.

El tret marcat és el /+emfàtic/ i, perquè un grup es caracteritzi amb aquest tret, tots els contorns l'han de presentar. Així, doncs, el grup 2 es caracteritza amb el tret /-emfàtic/ perquè en bona part dels contorns no s'hi percep. Ara, és ben cert que alguns tenen algun tret d'èmfasi, que haurem de definir a partir de l'observació i anàlisi formal de la línia melòdica dels contorns del grup.

Pel que fa a l'enunciat 20, *Si el primer que és especulador és la pròpia Generalitat!*, que és un contorn que tenim classificat provisionalment al grup 2 amb un 139% d'ascens a la inflexió final, és percebut com una exclamació. Des d'un punt de vista formal, es caracteritza per presentar un desplaçament de l'accent a una vocal àtona anterior a la darrera vocal tònica del contorn; així, la síl·laba que conté l'accent de la paraula *Generalitat* al contorn és *-li-* en lloc de *-tat*. Aquesta síl·laba, *-li-*, es troba en un punt alt respecte de la vocal anterior i sembla que constitueix el primer segment d'una inflexió final descendent-ascendent. Des d'un punt de vista perceptiu, els parlants opinen que és un enunciat interrogatiu, emfàtic i acabat, /+I+E-S/, tal com ens mostren els resultats obtinguts als quadres 45, 52 i 54, respectivament. Fins al moment no tenim cap grup que es caracteritzi amb una inflexió final descendent-ascendent i amb els trets fonològics /+I+E-S/; per tant, el deixem provisionalment al grup 2 i el tornarem a tractar a l'apartat següent amb d'altres contorns classificats al grup 5, amb els quals comparteix el tret fonètic a la inflexió final.

A partir dels resultats obtinguts a les proves perceptives, podem afirmar que el grup 2 és /- emfàtic/, tot i que els contorns poden presentar trets d'èmfasi que definirem al capítol següent.

3.4.4.7 ¿Són /+interrogatiu/ alguns contorns del grup 5 amb inflexió final descendent-ascendent que presentin un increment tonal elevat en l'ascens?

Hem caracteritzat el grup 5 amb els trets /-interrogatiu//+emfàtic/ /+suspès/. Ara bé, ja que té enunciats que són pregunta en el context i alguns contorns amb un ascens molt

elevat a la inflexió final, ens ha semblat adequat comprovar si hi ha contorns que siguin /+interrogatiu/ i a partir de quin percentatge d'ascens ho són.

Per respondre a aquesta qüestió, ens hem basat en nou enunciats procedents del grup 5 descendent-ascendent, alguns dels quals han estat manipulats per obtenir més variació en els percentatges d'ascens a la inflexió final, i en l'enunciat del grup 2, que tenim pendent de reclassificar (*Si el primer que és especulador és la pròpia*) *Generalitat*. Els contorns que hem posat a prova tenen un ascens que abasta del 71,9% fins al 157,7%.

Tal com es desprèn del quadre següent, veiem que la resposta dels informants en els tres primers enunciats és coincident: són pregunta amb uns percentatges del 60,6%, 51,4% i 71,4%, respectivament, sense tenir en compte els casos de dues respostes positives, una de les quals fa referència a la pregunta. Aquests tres enunciats tenen en comú un ascens a la inflexió final descendent-ascendent igual o superior al 124%. Els contorns restants es perceben com a no acabats, excepte el D1-7-1 *Sí*, que és considerat exclamació per un 40% dels informants i el D1-9-3 *Tan*, que es percep com a pregunta, també per un 40%.

Malgrat que només tenim aquests tres enunciats en el corpus i que, per tant, entenem que és un tipus de contorn poc productiu, sostenim l'existència d'un novè grup amb els trets /+interrogatiu/ /+emfàtic/ /-suspès/, el qual es caracteritza perquè té una inflexió final descendent-ascendent amb un ascens superior al 120%.

codi enunciat	Enunciat	IF % ascens	(N) És no acabat?		N+P		(P) És pregunta?		P+E		(E) És exclamació?		N+E		¿?	
			n.	%	n.	%	n.	%	n.	%	n.	%	n.	%	n.	%
D1-5-20m	treure-se'l	157,7	3	8,6	7	20,0	22	60,6	1	2,8	1	2,8	-	-	1	2,8
D4-4-4m	(Si el primer que és especulador és la pròpia) <i>Generalitat</i>	139,0	1	2,8	4	11,4	18	51,4	9	25,7	3	8,6	-	-	-	-
D1-10-4b	un petó	124,8	-	-	1	2,8	25	71,4	9	25,7	-	-	-	-	-	-
D4-2-37bm	mestressa de casa	115,0	15	62,5	-	-	4	16,6	-	-	1	4,2	3	12,5	1	2,8
D1-7-1	sí	111,8	3	8,6	-	-	9	25,7	1	2,8	14	40,0	3	8,6	5	14,3
D4-2-42dm	també	109,9	9	25,7	3	8,6	8	22,9	3	8,6	9	25,7	2	5,7	1	2,8
D2-1-5dm	sucre	94,4	18	51,4	4	11,4	10	28,6	1	2,8	-	-	-	-	2	5,7
D1-9-3	Tan	81,4	2	5,7	1	2,8	14	40,0	9	25,7	7	20,0	2	5,7	-	-
MT 1-1m	fa de fada	80,8	15	42,8	5	14,3	5	14,3	2	5,7	3	8,6	-	-	5	14,3
D2-2-20am	Xiqui Beriguistain	71,9	26	74,2	1	2,8	3	8,6	1	2,8	1	2,8	3	8,6	-	-

Quadre 55. Respostes dels 35 informants als enunciats del grup 5.

Traspasarem, doncs, els tres enunciats, dos procedents del grup 5 i un del grup 2, a un nou grup, que anomenarem *IF descendent-ascendent* ($\geq 120\%$), i, per consegüent, el grup 5 s'anomenarà *IF descendent-ascendent* (-120%). Aquests canvis queden reflectits en el quadre que es troba a continuació.

Grup	Trets melòdics	Trets fonològics	Nombre	Qüestió 7	Nombre
1.	IF descendent	/-I - E - S/	252		252
2.	IF ascendent (de 10% a 80%)	/-I - E +S/	163	-1	162
3.	IF ascendent ($\geq 80\%$)	/+I -E - S/	36		36
4.	IF ascendent-descendent	/-I +E - S/	26		26
5.	IF descendent-ascendent (-120%)	/-I +E +S/	23	-2	21
6.	Sense inflexió final	/-I - E +S/	24		24
7.	IF amb accent sintagmàtic elevat ($\geq 50\%$)	/+I +E - S/	14		14
8.	IF amb accent sintagmàtic elevat (de 10% a 50%)	/-I +E - S/	42		42
9.	IF descendent-ascendent ($\geq 120\%$)	/+I +E - S/	-	+3	3

Quadre 56. Redistribució d'enunciats com a conseqüència dels resultats obtinguts a la setena qüestió.

Aquest darrer quadre és el reflex dels resultats de les set qüestions, pel que fa a la classificació dels enunciats i a la validació del tret melòdic de la inflexió final a cada grup.

3.4.5 La comprovació de les hipòtesis

L'aplicació de la segona fase o fase perceptiva del mètode d'anàlisi de la parla de Cantero (2002), segons la qual hem efectuat unes proves perceptives a 153 parlants, ens ha permès donar resposta a les set qüestions que ens plantejàvem amb la finalitat de comprovar la validesa de les set hipòtesis formulades en començar aquest apartat. Un cop processats els resultats de les proves perceptives i contestades les set qüestions, estem en disposició de reprendre les hipòtesis i de comentar-ne la validesa de cadascuna.

1) El límit entre el grup IF descendent i el grup IF ascendent (de 0% a 99%) es troba a 0%.

Considerant la resposta dels informants a la primera qüestió, hem de dir que el límit entre ambdós grups no es troba en el 0%, sinó en el 10%. Per tant, tindrem un grup IF descendent, en què la inflexió final presenta un ascens inferior al 10% o un descens, i un grup IF ascendent (de 10% a 99%) amb un ascens d'entre el 10% i el 80%.

2) *La melodia es percep interrogativa a partir d'un ascens de la inflexió final igual o superior al 100%.*

En aquest cas, la hipòtesi tampoc no s'ha validat. Els resultats de les proves de percepció han demostrat que la melodia ja es percep interrogativa a partir d'una inflexió final igual o superior al 80%. Com a conseqüència, el grup IF ascendent (de 10% a 99%) passa a ser IF ascendent (de 10% a 80%) i el grup IF ascendent (+100%) esdevé el grup IF ascendent ($\geq 80\%$).

3) *Els contorns que tenen un accent sintagmàtic amb un ascens tonal superior al 30% seguit d'un descens són /+interrogatiu/.*

En les proves de percepció, hem constatat que perquè aquest tipus de contorns es percebin com una pregunta no és suficient un ascens tonal de l'accent sintagmàtic del 30%, sinó que cal un ascens mínim del 50%. Per consegüent, a partir dels contorns que es trobaven al grup descendent, els quals presentaven un ascens mínim d'un 10% a l'accent sintagmàtic i un ascens màxim del 84,6%, ha calgut constituir dos grups: IF amb accent sintagmàtic elevat ($\geq 50\%$), que es caracteritza per ser /+interrogatiu +emfàtic/ i IF amb accent sintagmàtic elevat (de 10% a 50%), que és /-interrogatiu +emfàtic/.

4) *Un ascens tonal al cos del contorn semblant a un rèplica del primer pic constitueix un tret melòdic /+interrogatiu/.*

És cert que en alguns casos és així. Aquesta rèplica del primer pic, però, ha de complir una sèrie de condicions: que sigui una inflexió interior semblant a una duplicació del primer pic i que recaigui en una vocal àtona que es troba a final de paraula amb un ascens de més del 50%. Si reuneix aquestes característiques constitueix un tret melòdic /+interrogatiu/.

5) *El grup IF ascendent (de 0% a 99%) i el grup IF descendent-ascendent tenen el tret /+suspès/.*

Pel que fa al grup descendent-ascendent, hem vist que els contorns són considerats majoritàriament amb el tret /+suspès/. Pel que fa al grup ascendent, també, però amb uns percentatges més limitats: IF ascendent (de 10% a 80%). En aquest segon cas, a les proves, ens trobem que bona part dels enunciats són percebuts amb el tret /+suspès/, alhora que n'hi ha alguns que se senten com a acabats, la qual cosa s'explica, d'una banda, per la seva forma gramatical, que en alguns casos delata que són enunciats acabats i, de l'altra, per la funció de pont que fan aquests contorns, situats entre el grup 1 /-interrogatiu -suspès/, els enunciats del qual es perceben acabats, i el grup 3/+interrogatiu -suspès/, els enunciats del qual se senten interrogatius. Per tant, definim el grup ascendent (de 10% a 80%) i el grup descendent-ascendent amb el tret /+suspès/.

6) *Els contorns del grup IF ascendent (de 0% a 99%) no tenen el tret /+emfàtic/.*

Novament, veiem que la formulació de la hipòtesi ja no és exacta perquè ara ja hem comprovat que aquest grup es caracteritza per una inflexió final amb un ascens del 10% al 80%. Si considerem el grup amb el tret melòdic IF ascens (de 10% a 80%), la hipòtesi és vàlida, ja que els informants de les proves no consideren la majoria de contorns /+emfàtic/, i els que són percebuts pels informants com a /+emfàtic/és, probablement, perquè contenen algun tret d'èmfasi que encara no hem definit.

7) *Els contorns del grup IF descendent-ascendent amb un ascens final igual o superior al 100% presenten el tret melòdic /+interrogatiu/.*

En aquest cas, és ben cert que els parlants perceben alguns contorns d'aquest grup amb el tret /+interrogatiu/, però no a partir d'un ascens del 100%, com es podria esperar, sinó a partir d'un 120%. Per consegüent, aquest grup se segrega en dos: IF descendent-ascendent ($\geq 120\%$), amb el tret /+interrogatiu/ i IF descendent-ascendent (de 10% a 120%), amb el tret /-interrogatiu/.

Com a resultat de les proves, obtenim nou grups que presentem al quadre següent. Dels nou grups, però, vuit es caracteritzen i distingeixen de la resta pel tret melòdic a la inflexió final, mentre que el grup *Sense inflexió final* es defineix per la no presència d'aquest tret melòdic.

Grup	Trets melòdics
1.	IF descendent
2.	IF ascendent (de 10% a 80%)
3.	IF ascendent ($\geq 80\%$)
4.	IF amb accent sintagmàtic elevat ($\geq 50\%$)
5.	IF ascendent-descendent
6.	IF descendent-ascendent (de 10% a 120%)
7.	IF amb accent sintagmàtic elevat (de 10% a 50%)
8.	IF descendent-ascendent ($\geq 120\%$)
9.	Sense inflexió final

Quadre 57. Els grups entonatius provisionals del català.

Els contorns del grup *Sense inflexió final* són contorns / \pm interrogatiu/ / \pm emfàtic/ truncats, és a dir, que no presenten inflexió final perquè el parlant no ha volgut o no ha pogut acabar la seva intervenció. Per tant, aquest tret melòdic no justifica la constitució d'un grup, sinó que es tracta d'una variant amb el tret /+suspès/ que pot donar-se en la resta de contorns.

Per consegüent, si tenim en compte tot el que hem dit fins ara, tenim vuit grups, classificats segons el tret melòdic de la inflexió final (vegeu quadre 58). Cada grup es caracteritza amb els tres trets fonològics, els quals hem comprovat per mitjà de les proves de percepció.

Grups de contorns	Trets fonològics	Nombre d'enunciats
IF descendent	/-I - E - S/	252
IF ascendent (de 10% a 80%)	/-I - E +S/	162
IF ascendent ($\geq 80\%$)	/+I -E - S/	36
IF amb accent sintagmàtic elevat (de 10% a 50%)	/-I +E - S/	42
IF ascendent-descendent	/-I +E - S/	26
IF descendent-ascendent (de 10% a 120%)	/-I +E +S/	21
IF amb accent sintagmàtic elevat ($\geq 50\%$)	/+I +E - S/	14
IF descendent-ascendent ($\geq 120\%$)	/+I +E - S/	3

Quadre 58. Els grups entonatius del català.

Així, doncs, el grup IF descendent conté els contorns neutres, els menys marcats /-I-E-S/; el grup IF ascendent (de 10% a 80%), els suspesos, /-I-E+S/; el grup IF ascendent ($\geq 80\%$), els interrogatius /+I-E-S/; els grups IF amb accent sintagmàtic elevat ($\geq 50\%$) i IF ascendent-descendent, tenen els contorns emfàtics, /-I+E-S/; el grup IF descendent-ascendent (de 10% a 120%), conté els contorns emfàtics suspesos, /-I+E+S/; i els grups IF amb accent sintagmàtic elevat (de 10% a 50%) i IF descendent-ascendent ($\geq 120\%$), tenen els contorns interrogatius emfàtics, /+I+E-S/.

Com podem veure al quadre 58, el grup IF descendent i el grup IF ascendent (de 10% a 80%), que es caracteritzen amb els trets /-interrogatiu -emfàtic/, tenen el major nombre de contorns, 252 i 162, respectivament; el grup IF amb accent sintagmàtic elevat ($\geq 50\%$) i el grup IF descendent-ascendent ($\geq 120\%$) amb els trets /+interrogatiu +emfàtic/ en tenen molt pocs, 14 i 3, respectivament; i la resta de grups amb el tret /+interrogatiu/ o amb el /+emfàtic/, en tenen entre 21 i 42. D'aquestes dades, sembla que els contorns amb els trets /-interrogatiu -emfàtic/ són molt prolífics en la llengua, els que contenen les combinacions de trets /+interrogatiu -emfàtic/ o /-interrogatiu +emfàtic/ tenen una representació baixa, i els contorns amb els trets /+interrogatiu +emfàtic/ són escassos.

Finalment, i tal com ja hem comentat, hem obtingut dues variants melòdiques dels contorns:

- Variants amb el tret /+suspès/, que es caracteritzen, des d'un punt de vista melòdic, perquè no presenten inflexió final i, des d'un punt de vista fonològic, poden ser / \pm interrogatiu/ / \pm emfàtic/.
- Variants amb el tret /+interrogatiu/, que es caracteritzen, des d'un punt de vista melòdic, per una inflexió ascendent al cos del contorn superior a un 50%, que sembla una duplicació del primer pic i que recau en la darrera síl·laba àtona d'una paraula gramatical.

Ens queda pendent la descripció dels contorns de cada grup, l'establiment dels patrons melòdics i la comprovació de l'existència de variants amb el tret melòdic /+emfàtic/, una tasca que realitzarem al capítol següent.

3.5 RECAPITULACIÓ

Per acabar aquest capítol, presentem una recapitulació de tot el procés que s'ha anat seguint des de la primera classificació formal dels enunciat, basada en l'anàlisi acústica, fins a l'establiment dels grups definitius i de les seves variants, tant des d'un punt de vista fonètic com fonològic, fruit de la comprovació perceptiva.

A la primera part (apartats 3.1, 3.2, 3.3), s'obté una primera classificació formal en quatre grups, tenint com a criteri el tret melòdic de la inflexió final, a partir dels resultats que hem obtingut de l'anàlisi acústica i de la representació gràfica dels 580 contorns:

- IF descendent
- IF ascendent
- IF ascendent-descendent
- Sense inflexió final

A continuació, el grup IF ascendent es segrega en tres, IF descendent-ascendent, IF ascendent (de 0% a 99%) i IF ascendent ($\geq 100\%$). El grup IF descendent-ascendent es diferencia de la resta perquè formalment té una inflexió final amb un tret fonètic distintiu; els altres dos, que es defineixen segons els percentatges d'ascens a la inflexió final, s'han creat seguint Cantero (2002), el qual estableix una frontera en l'ascens a la inflexió final del 100%, que representa la diferència d'una octava en l'escala musical. Aquest punt és el límit entre els contorns amb el tret /+interrogatiu/ i els que tenen el tret /+suspès/.

S'estableixen, doncs, sis grups diferents, segons el criteri del tret melòdic a la inflexió final:

- IF descendent
- IF ascendent (de 0% a 99%)
- IF ascendent (+100%)
- IF descendent-ascendent
- IF ascendent-descendent
- Sense inflexió final

Ara bé, com que entenem que un significat, és a dir, un tret fonètic o melòdic, s'ha de relacionar amb un significat fonològic per tal que constitueixin un signe lingüístic, cal que comprovem per mitjà de proves perceptives si les característiques formals que hem establert per a cada grup es corresponen amb uns significats fonològics. Els tipus de significats que hem utilitzat, /±interrogatiu//±emfàtic//±suspès/, són els que ens permetran correlacionar les formes fonètiques amb els significats fonològics. Seguint la proposta de Cantero (2002), fem una interpretació fonològica provisional de tots sis grups, és a dir, establim quins són els tres significats entonatius de cadascun, la qual cosa també s'haurà de comprovar a les proves perceptives:

- IF descendent	/- I -E -S/
- IF ascendent (de 0% a 99%)	/- I -E+S/
- IF ascendent (+100%)	/+I -E -S/
- IF descendent-ascendent	/- I+E+S/
- IF ascendent-descendent	/- I+E -S/
- Sense inflexió final	/- I -E+S/

Per consegüent, la forma fonètica IF descendent és una realització dels significats fonològics /-interrogatiu, -emfàtic -suspès/; la IF ascendent (de 0% a 99%), dels significats /- interrogatiu - emfàtic +suspès/; la IF ascendent (≥100%), dels /+interrogatiu -emfàtic -suspès/; la IF descendent-ascendent, dels /-interrogatiu +emfàtic +suspès/; la IF ascendent-descendent, dels /-interrogatiu +emfàtic -suspès/; i la Sense inflexió final, dels /-interrogatiu -emfàtic +suspès/.

A la segona part (apartat 3.4), s'aplica la fase perceptiva del mètode d'anàlisi de la parla, en què es comprova la validesa dels grups provisionals amb una metodologia experimental. Es parteix de set hipòtesis a les quals s'ha donat resposta a partir dels resultats obtinguts de cinc proves perceptives, que contenien 127 enunciats diferents procedents del corpus i descontextualitzats. Hi van participar 153 informants d'edats i de procedència sociocultural i dialectal diversa, als quals es demanava si percebien la melodia, com una pregunta o no, com una exclamació o no i com un enunciat acabat o no. Aquestes respostes les fèiem equivaler als significats fonològics: /+interrogatiu/, si els informants interpretaven la melodia com una pregunta; /+emfàtic/, si creien que era una exclamació; i /+suspès/, si percebien l'enunciat com a no acabat; i a l'inrevés,

/-interrogatiu/, /-emfàtic/ i /-suspès/ si no les percebien com a pregunta, exclamació o enunciat no acabat, respectivament.

Com a conseqüència de les proves de percepció, hem pogut comprovar la validesa de les set hipòtesis. Dels resultats que s'obtenen, constatem que es reconeixen cinc grups amb els seus significats fonològics, però amb alguns canvis en els percentatges dels límits melòdics, se'n creen tres de nous, alhora que es defineixen dues variants melòdiques dels contorns: una amb el tret /+suspès/ i l'altra amb el tret /+interrogatiu/.

El grup IF descendent, el grup IF ascendent (de 0% a 99%) i el grup IF ascendent ($\geq 100\%$) ja els havíem definit des d'un punt de vista formal, i ara, amb les proves de percepció hem pogut acabar de perfilar quins n'eren els límits basant-nos en els diversos significats entonatius. Com a conseqüència de les proves de percepció, el grup que caracteritzàvem amb una inflexió final descendent a partir del 0% i amb el tonema /-I-E-S/, presentarà el límit superior en un 10% d'ascens perquè, a partir d'aquest percentatge, els contorns ja es perceben majoritàriament acabats, és a dir, amb el tret /-suspès/; i el grup amb una inflexió final ascendent (de 0% a 100%), que té el tret /+suspès/, tindrà el límit inferior en un 10% d'ascens.

El grup que definíem amb un ascens a la inflexió final de més d'un 100% i amb el tonema /+I-E-S/ tindrà com a límit inferior l'ascens a un 80%, perquè a partir d'aquest percentatge els informants perceben majoritàriament els contorns com una melodia de pregunta.

Obtenim, doncs, tres grups complementaris pel que fa a la direcció de la inflexió final i els percentatges d'ascens:

- IF descendent, a partir d'un 10% d'ascens, realització del tonema /-I-E-S/
- IF ascendent (de 10% a 80%), realització del tonema /-I-E+S/
- IF ascendent ($\geq 80\%$), realització del tonema /+I-E-S/.

El grup IF descendent-ascendent s'ha dividit en dos, segons l'ascens a la inflexió final:

- IF descendent-ascendent ($\geq 120\%$), realització del tonema /+interrogatiu +emfàtic -suspès/ perquè els contorns d'aquest grup es perceben com una pregunta.
- IF descendent-ascendent (de 10% a 120%), realització del tonema /-interrogatiu +emfàtic +suspès/, els contorns del qual es perceben suspesos.

A més d'aquesta segregació, han aparegut dos grups nous en posar a prova tota una sèrie de contorns que presentaven un tret formal característic: trencament de la declinació del cos del contorn en produir-se un ascens de la línia melòdica des de la síl·laba anterior a la que conté l'accent sintagmàtic fins a aquesta i, a continuació, un descens cap al següent i darrer segment tonal, en què la línia retorna a un punt inferior al de partida de l'ascens. Es tracta del grup IF amb accent sintagmàtic elevat ($\geq 50\%$) i del grup IF amb accent sintagmàtic elevat (de 10% a 50%), els contorns dels quals es caracteritzen amb el tret /+emfàtic/ perquè tots presenten un èmfasi a la inflexió final, la part més significativa del contorn, i amb el tret /-suspès/ perquè se senten com a acabats. Ara bé, pel que fa al tret / \pm interrogatiu/, hem vist a les proves de percepció que si el percentatge d'ascens de l'accent sintagmàtic respecte de la síl·laba anterior és igual o superior a un 50%, els contorns es perceben majoritàriament amb el tret /+interrogatiu/ i, si és inferior a un 50%, /-interrogatiu/. Tenim, doncs, dos grups nous amb un trets fonètics i fonològics que els distingeixen i caracteritzen alhora:

- IF amb accent sintagmàtic elevat ($\geq 50\%$), realització del tonema /+interrogatiu +emfàtic -suspès/, els contorns del qual es perceben interrogatius i emfàtics.
- IF amb accent sintagmàtic elevat (de 10% a 50%), realització del tonema /-interrogatiu +emfàtic -suspès/, els contorns del qual es perceben emfàtics i acabats.

El grup IF ascendent-descendent, per la seva melodia tan específica i particular, no s'ha modificat.

Per contra, el grup compost pels contorns sense inflexió final, entenem que no es pot sostenir com a tal perquè està format per contorns truncats pertanyents a grups /±interrogatiu//±emfàtic/, els quals no ens és possible classificar perquè els manca el tret melòdic bàsic: la direcció de la inflexió final. Entendrem, doncs, que constitueixen una variant /+suspesa/.

També hem constatat l'existència d'una variant amb el tret /+interrogatiu/, que es caracteritza melòdicament per una inflexió interior superior al 50%, semblant a una duplicació del primer pic, que recau al final d'una paraula gramatical.

De l'aplicació de la fase acústica del mètode d'anàlisi de la parla (que comprèn l'extracció de les dades acústiques de cada contorn amb instruments de mesura precisos, el processament dels valors en Hz per tal que esdevinguin relatius, i la representació gràfica i la classificació provisional dels contorns en grups a partir d'un criteri formal, el tret melòdic de la inflexió final), i de l'aplicació de la fase perceptiva (que conté la formulació de set hipòtesis i la comprovació de la validesa de cadascuna per mitjà de proves perceptives a informants genuïns), obtenim vuit grups de contorns ben caracteritzats des d'un punt de vista fonològic i melòdic i dues variants melòdiques: una amb el tret /+suspesa/ i l'altra amb el tret /+interrogatiu/, tal com presentem al quadre següent.

Grups de contorns	Trets fonològics	Nombre d'enunciats
IF descendent	/-I - E - S/	252
IF ascendent (de 10% a 80%)	/-I - E +S/	162
IF ascendent (≥80%)	/+I -E - S/	36
IF amb accent sintagmàtic elevat (de 10% a 50%)	/-I +E - S/	42
IF ascendent-descendent	/-I +E - S/	26
IF descendent-ascendent (de 10% a 120%)	/-I +E +S/	21
IF amb accent sintagmàtic elevat (≥50%)	/+I +E - S/	14
IF descendent-ascendent (≥120%)	/+I +E - S/	3
Variants amb el tret /+suspesa/		
Sense inflexió final	/±I ±E +S/	24
Variants amb el tret /+interrogatiu/		
Inflexió interior (+50%)	/+I ±E ±S/	4

Quadre 59. Els grups entonatius del català i dues variants melòdiques.

Aquests són els grups i les variants melòdiques que hem pogut establir a partir del corpus que vam elaborar i dels criteris que hem seguit, la qual cosa deixa oberta la possibilitat que n'hi pugui haver d'altres, tant de grups com de variants, que no hem trobat. En aquest sentit, a les proves s'intueix que existeixen trets melòdics que donen un significat d'èmfasi a contorns de grups que no es caracteritzen amb aquest tret. Aquests trets melòdics /+emfàtic/ són els que intentarem descriure al capítol següent, al costat de l'establiment dels patrons entonatius del català definits amb trets melòdics típics, és a dir, amb trets melòdics que comparteixen tots els contorns del grup, i d'una interpretació fonològica de l'entonació.