

Departament de Geografia Física i Anàlisi Geogràfica Regional  
Facultat de Geografia i Història  
Universitat de Barcelona

programa de doctorat *Geografia, paisatge i medi ambient*  
bienni 2002-2004

## **Les Muntanyes d'Ordal. Estudi de paisatge**

tesi per optar al títol de  
doctor en Geografia

David Serrano i Giné

direcció Dr. Antonio Gómez Ortiz

Barcelona, febrer de 2009

## 5. CONSTANTS TERRITORIALS

L'objecte d'aquest capítol és presentar les Muntanyes d'Ordal. Amb aquesta intenció s'ofereix un text introductori de caràcter general, on s'inclou abundant material gràfic i cartogràfic.

Estructurem el capítol en tres apartats. Al primer, *Introducció*, es presenten concisament les Muntanyes d'Ordal; al segon, *Precisions sobre la delimitació*, s'hi fixen els límits mentre que al tercer, *Característiques generals*, se'n realitza una ressenya dels trets més importants. Al quart i darrer apartat, *Les Muntanyes d'Ordal i l'àrea d'estudi*, assenyalem les principals unitats fisonòmiques que s'hi distingeixen i indiquem en exactament l'abast de la investigació.

### 1. Introducció

A l'Àrea Metropolitana de Barcelona existeixen diferents espais oberts. Alguns d'aquests indrets gaudeixen de popularitat entre àmplies capes de la societat; aquest és el cas de Collserola, Montnegre-Corredor o Garraf. Part d'aquesta popularitat és causa i conseqüència de l'existència de figures de protecció que els emparen totalment o parcial. Altres espais, com les Muntanyes d'Ordal, apareixen en un segon ordre i passen desapercebuts per bona part de la societat. Això no ha d'entendre's com a sinònim de desconeixement -cosa difícil en un àmbit metropolità-, sinó com una falta de consciència dels valors que alberguen i de la importància que mereixen.

Les Muntanyes d'Ordal, com a nom propi, sovint passa també desapercebut. Nombroses cartografies obvien el topònim, altres l'inclouen en el veí Garraf, unes terceres l'empren de manera restringida o esbiaixada. Aquests topants també s'han conegut amb el nom de "complex Garraf-Ordal", "sistema Garraf-Ordal", "Garraf negre" i, en temps recents, "Montbaig-Montpedrós-Puigvicenç". En un sentit més ampli, també s'ha emprat el terme "Muntanyes del Baix". La confusió toponímica és evident i, en part, es deu a la difícil delimitació del lloc, que en els seus límits es confon amb els contraforts del Garraf, de les muntanyes d'Olèrdola i dels turons del Penedès. En tot cas, aquestes definicions ambigües no són les més adequades: les Muntanyes d'Ordal tenen suficient personalitat per diferenciar-se d'espais veïns, i també tenen prou abast espacial per ser designades pel seu propi nom.

La definició de les Muntanyes d'Ordal, generalment, s'ha realitzat per exclusió, tot establint diferències amb el massís del Garraf, les muntanyes d'Olèrdola, els turons del Penedès o altres àrees veïnes; el resultat han estat delimitacions poc aconseguides, que no responen

als trets distintius de l'indret. Així, per exemple, tradicionalment s'ha volgut trobar en la litologia la distinció entre ambdues unitats. Així els materials calcaris han format part del Garraf, i els esquistos i els gresos de les Muntanyes d'Ordal. Però aquesta delimitació, per bé que còmoda, és poc encertada, ja que no respon a criteris territorials sinó geològics, i tant es poden trobar materials d'un tipus o d'un altre arreu del muntanyam. A banda, es produeix la paradoxa que el topònim que dona lloc a les Muntanyes es troba en una zona de materials calcaris.

El clàssic mapa de l'editorial Alpina sobre les Muntanyes d'Ordal designa amb aquest nom l'espai comprès entre el riu Anoia i la riera de Cervelló (Pérez, 1991); per contra, el mapa del Garraf d'aqueixa editorial inclou en aquest massís tot el sector sud-est de les Muntanyes d'Ordal (Llopis et al., 1958). A vegades la delimitació del Garraf ha abastat fins al Puig d'Agulles i el Montcau, i per Muntanyes d'Ordal s'ha entès l'incert espai que queda a l'est i al nord d'aquesta divisòria d'aigües. Altres vegades les Muntanyes d'Ordal s'han restringit als marges de la cèlebre N-340, la carretera que uneix Madrid i Barcelona per València, al seu pas pel coll de la Creu d'Ordal. Precisament, segons Coromines (1989-1997), el topònim Ordal deriva d'Hostal, i es relaciona amb la ruta que travessava les serres per aquest punt. Una obra recent (Borrego, 2005) fa palès aquests límits difusos:

“Quan anomeno Ordal vull dir totes les terres situades a la serralada litoral, en un triangle fictici entre el Llobregat, la depressió penedesenca i la carretera de Gavà a les Cabòries”. (Borrego, 2005:7)

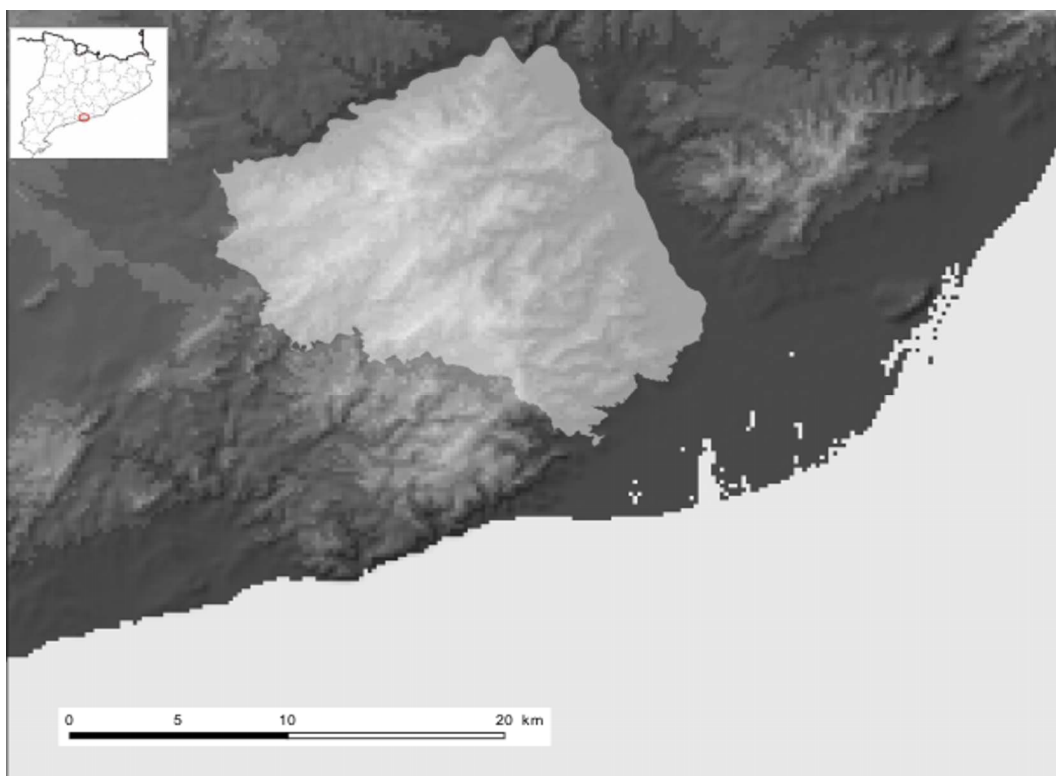
La delimitació efectiva de l'indret, doncs, es presenta complicada. És possible que a això hagi contribuït l'absència d'estudis sobre el lloc, la manca d'una identitat unitària i el desconeixement de les particularitats del paratge. En aquest estudi, tanmateix, ens regim per una delimitació basada en criteris geogràfics, i considerem els cursos fluvials com a fites d'indubtable significat territorial. Vers el nord i cap a l'est, establim la vorada del muntanyam pel traçat marcat per l'Anoia i el Llobregat, mentre que per la banda meridional ens fixem en la riera de Begues. En el cas dels dos primers rius, es tracta de límits nítids i evidents, amb un provat reconeixement social; en el cas de la riera de Begues, ens basem en la idea, cada cop més acceptada, que Garraf fa referència a l'espai protegit per la Diputació de Barcelona i el seu àmbit més proper. El treball de Panareda (1986) empra aquest mateix concepte, i també ho fan multitud de cartografies i monografies promogudes des del Parc.

## 2. Precisions sobre la delimitació

Com ja hem indicat, la delimitació de les Muntanyes d'Ordal és compromesa, per l'existència de límits difusos i per la manca d'experiències sòlides de referència. Tanmateix, la presència d'uns trets naturals i socials definits justifica l'establiment d'un perímetre legítim i precís<sup>1</sup> (Figura 5.1.).

---

<sup>1</sup> Ens referim a vint-i-dos municipis que participen totalment o parcial d'aquest espai: Avinyonet del Penedès, Begues, Castellbisbal, Castellví de Rosanes, Cervelló, Corbera de Llobregat, Gavà, Gelida, Martorell, Olesa de Bonesvalls, Pallejà, la Palma de Cervelló, Sant Andreu de la Barca, Sant Boi de Llobregat, Sant Climent de Llobregat, Sant Sadurní d'Anoia, Sant Vicenç dels Horts, Santa Coloma de Cervelló, Subirats, Torrelles de Llobregat, Vallirana i Viladecans. Aquests municipis es reparteixen entre les comarques de l'Alt Penedès, el Baix Llobregat i el Vallès Occidental. En el



**Figura 5.1.** Localització de les Muntanyes d'Ordal; el perímetre més clar coincideix, parcialment, amb el traçat de l'Anoia, el Llobregat i la riera de Begues.

Pel nord, les Muntanyes d'Ordal es defineixen pel traçat del riu Anoia, que discorre vers llevant fins a confluïr amb el Llobregat; el riu marca un límit nítid, produït pel trencament estructural entre la depressió Prelitoral i la serralada Litoral. A partir del congost de Martorell el límit de les Muntanyes d'Ordal s'estableix pel samontà de la Vall Baixa; quan la Vall Baixa s'obre vers el Delta, el perímetre segueix pel piemont, ara vers el sud-oest. Tota la delimitació de samontà se situa aproximadament a la cota dels cinquanta metres d'altura, per bé que es tracta d'indrets molt urbanitzats i de mal definir. La vorada del piemont abasta el turó del Calamot, també dit de Penyalar, als afores de Gavà, i enllaça amb el turó dels Caçagats.

D'allí el traçat s'estableix amb la visual perpendicular al Roc de Migdia. La delimitació, en aquest sector, prossegueix per la línia de carena, des del Roc de Migdia fins a la Desfeta; en aquest tram el Garraf resta a ponent. Des de la Desfeta el límit queda marcat per la riera de Begues, que s'atansa fins a Olesa de Bonesvalls; a l'alçada d'Oleseta la riera de Begues és capturada cap al sud.

---

seu conjunt sumen una població que al 2005 fregava els trenta-vuit mil habitants, per bé que distribuïts de manera molt heterogènia en poc més de 262km<sup>2</sup>.



**Figura 5.2.** El riu Anoia marca un límit nítid entre la plana penedesenca i les Muntanyes d'Ordal. Al centre de la imatge apareix la població de Gelida; noteu el pas de la línia de ferrocarril pel riu. Nota: la figura correspon a la fotografia aèria de 1956. L'escala varia en aquesta imatge; del punt *a* a al punt *b* hi ha 2,3km.

El contorn de les Muntanyes d'Ordal mena per la riera de Begues fins a just depassar el meandre que es dibuixa a la plana Ponça, on remunta pel carener fins a abastar l'interfluvi de la costa Garraposa; allí la delimitació fa de molt mal traçar. Segueix la cota més baixa del relleu, tot passant vora els masos de Can Mitjans i la Gavarra. Aquest petit solc del relleu aviat dóna lloc al torrent de Coll de Garró, que aigües avall pren el nom de torrent de Can Ràfols dels Caus. En arribar a Cantallops el límit salta el carener i mena cap a l'oest, pels topants de Can Maçana, fins a arribar al torrent de Cantallops. En arribar al maset del Leó, la delimitació remunta el carener, fins a bastar la Torre de la Guàrdia, entre vinyes de Sant Pau d'Ordal.

Des de la Torre de la Guàrdia es ressegueix, en sentit nord-oest, una suau línia de carena dissimulada per l'ondulació dels turons penedesencs. Aquest carener queda trencat pel traçat de l'autopista AP-7 i del ferrocarril de Barcelona a Sant Vicenç de Calders, i fineix en arribar a la riera de Lavernó, a l'alçada del mas de la Riera i en la zona dita de la Timba, a Sant Sadurní d'Anoia. D'ací el límit davalla amb les aigües de la riera, que desemboca a l'Anoia uns metres més avall, un xic abans de la Torre-ramona, en una nítida partió entre la plana i el muntanyam (Figura 5.2).



**Figura 5.3.** La vall de Corbera, des del Puig d'Agulles; noteu, al fons, la silueta de Collserola

### 3. Característiques generals

Des de qualsevol talaia de la zona, les Muntanyes d'Ordal apareixen com un feix de serrats i carenades, relligats per algunes elevacions un poc excèntriques però ben visibles: Montau (658,1m), Puig d'Agulles (653,1m), que destaquen sobre un seguit de traces més o menys arrenclerades (Figures 5.3.). El muntanyam s'alça contundent respecte la vall del Llobregat i, particularment, la plana del Penedès, a causa de l'existència de punts de trencament i falles de distensió. Les muntanyes es troben rebregades, i se separen per valls de poca volada i relleixos migrats.

Els serrats prenen una alineació general NE-SO, que a voltes es matisa amb petits enrastellats perpendiculars. Llopis (1947) explica aquest relleu trencat a partir de les tensions patides durant l'enfonsament de la depressió Prelitoral durant l'orogènia alpina. Alhora es distingeix una vergència cap a l'est; si bé els materials capbussen cap a llevant, les alçades màximes es troben cap a ponent, també a conseqüència de les tensions i distensions esdevingudes.

El capbussament de materials permet l'aflorament de distintes litologies, disposades de manera normal d'est a oest. Així, en els nivells bassals propers al Llobregat apareixen pissarres i esquistos de color fosc, del Cambro-Ordovicià. Segueix una petita franja de materials sedimentaris, margues, gresos i conglomerats vermellosos del Buntsandstein, que

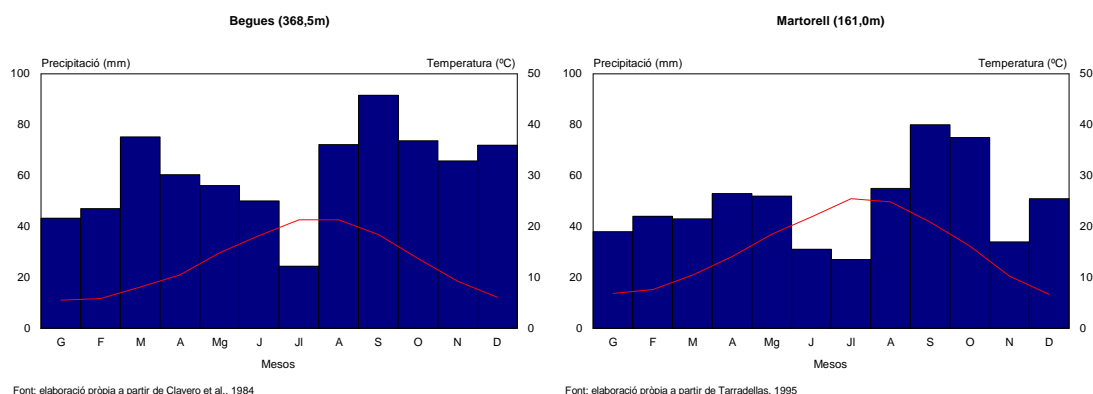


**Figura 5.4.** Acció eòlica i alveolar sobre conglomerats fins i gresos, a la serra de l'Ataix

adopten formes turrículars i modelats eòlics (Figura 5.4.). Sobre s'hi disposen diferents generacions de calcàries i dolomies, de més a més desenvolupades cap a ponent. Hi són presents els relleus en cuesta, ben marcats per espadats, i també els fenòmens càrstics (Solé et al., 1975; Marquès, 1995).

Entre les serres s'encaixen torrents i rieres de recorregut curt; només les que s'orienten cap al sud aconsegueixen prolongar el seu curs en travessar el delta del Llobregat. El seu caràcter és estacional, presenten cabals màxims coincidint amb les pluges equinoccials i ofereixen un marcat estiatge, característiques pròpies d'un clima mediterrani matisat.

La temperatura i la humitat es troben diferenciats de la plana per l'alçada, el volum i la disposició de les muntanyes, i també per un gradient de la continentalitat. A Begues la temperatura mitjana és de 12,7°C, la mínima de 5,5°C, a gener, i la màxima de 21,3°C, a juliol i agost. A Martorell la temperatura mitjana és de 14,8°C, la mínima de 6,6°C, a gener, i la màxima de 25,5°C, a juliol. La precipitació es xifra en 695,5mm a Begues i en 563mm a Martorell, fet que suggereix un ambient més frescal al cor del muntanyam que a les vorades (Figura 5.5.). De fet, s'observa que la "dorsal pluviomètrica meridiana catalana" o isoïeta dels 700mm (Martín i Moreno, 1996), presenta una petita excepció a les Muntanyes d'Ordal (Clavero et al., 1994).



**Figura 5.5.** Diagrames ombrotèrmics de Begues i Martorell

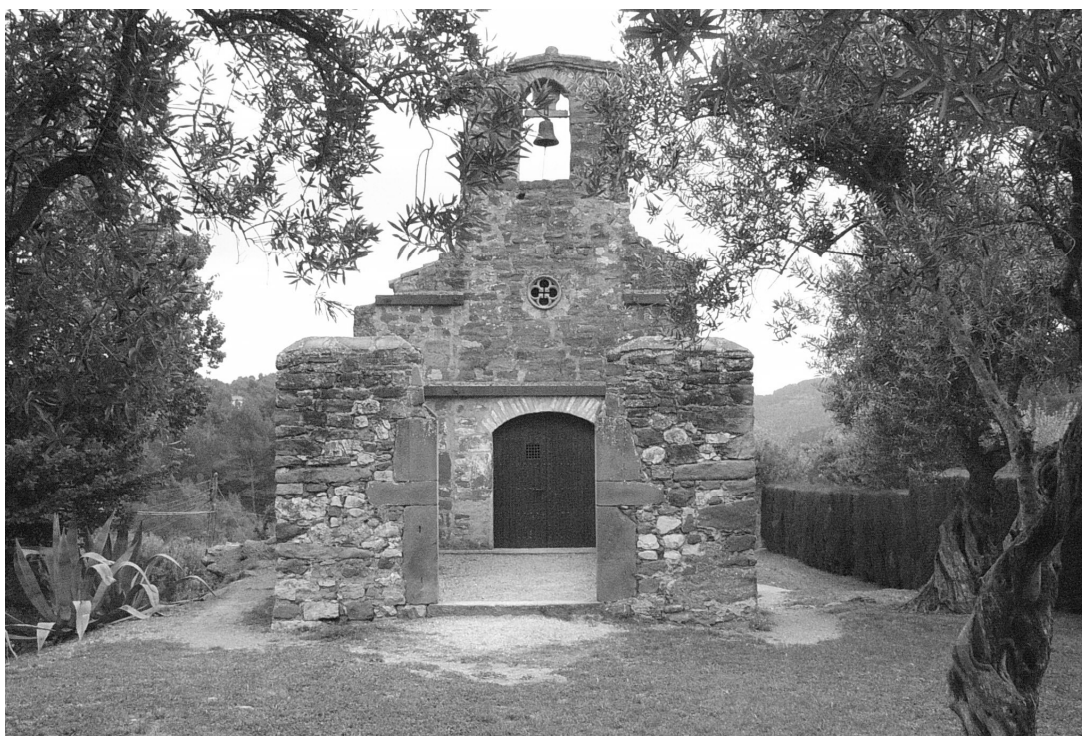
La rosada i el gebre tenen una freqüència elevada; si bé els dies de neu s'estimen en un a l'any, les nevades copioses persisteixen força temps, especialment a l'obaga. En els fons de vall les boires d'inversió són freqüents a l'hivern, però probablement la circulació catabàtica del Llobregat en redueixi la freqüència i intensitat.

Sobre el muntanyam s'estén un tapís vegetal poc continu. Cap a l'oest dominen les formacions arbustives, mentre que cap a l'est l'arbrat pren protagonisme. El pi blanc és l'espècie més abundant, encara que hi ha sectors on predomina l'alzina. Es nota una diversitat de vegetació, amb plantes pròpies d'ambients eixuts, com el margalló, i plantes pròpies d'ambients frescals, com els aurons o les serberes. Enguany la riquesa faunística és minsa: el principal interès se centra en la fauna cavernícola i invertebrada. Hi abunden els senglars i a les rieres apareix la tortuga de rierol. Però en el passat s'hi trobaven espècies de més atenció: Francisco de Zamora indica, al 1789, "el lobo, la zorra y el gato meiquer, el águila, et duque, qüerbo y el gavilán, todos crían en este término [Martorell]", i també assenyala una important riquesa piscícola:

"En los ríos que circuyen esta villa, que son el Llobregat y Noya, se crían los pescados como llísaras, barps, bagras y anguilas -de peso hasta treinta dos onzas- y truchas. Todo este pescado se cría muy abundante, excepto las truchas, que son más escasas" (Codina, 1992: 173).

La presència humana en aquest territori és antiga. De l'època ibèrica resten jaciments relativament grans (Puig Castellar, a Sant Vicenç, o Sant Ramon, a Sant Boi) que se suposen dedicats a l'agricultura i la ramaderia. També existeixen jaciments menors, com Sant Antoni, als quals se'ls atribueix funcions defensives. A l'època romana nombrosos establiments esquitxaven l'horta del Llobregat; alguns eren de relativa importància com Sant Boi, on resten unes importants termes, o Santa Madrona del Palau -de significatiu topònim- a Sant Andreu de la Barca. A l'interior de les serres també hi havia alguns assentaments, encara que sembla que de menor ordre. Corominas (1989-1997) troba l'etimologia de Vallirana en *vil·la valeriana*.





**Figura 5.6.** Sant Cristòfol, Corbera

L'Edat Mitjana va ser de gran inestabilitat en aquesta àrea. L'any 801 el riu Llobregat va quedar establert com a frontera entre la societat àrab (a ponent del riu) i la societat cristiana; Sant Boi era conegut amb el nom d'Alcalà (Gibert, 2004). L'ocupació cristiana no va trigar a arribar, i diferents baronies es van establir a les Muntanyes d'Ordal amb la intenció d'administrar els nous territoris (Figures 5.6. i 5.7.). De l'època resten diferents castells i temples, com Corbera, Gelida, Sant Genís de Rocafort, Sant Jaume, Santa Maria de Cervelló, Sant Ponç o Subirats (Sanahuja, 2002). La fesomia del lloc devia ser variada: devien abundar les masses forestals i els macromamífers, com el llop i el cabirol, el mosaic agrari era promiscu i no devia faltar certa ramaderia, tant pròpia com transhumant. En realitat fins a entrar el segle XIX nombroses cabanes de bestiar travessaven el sector periòdicament a la cerca de pastures (Rovira i Miralles, 1999); topònims com Corral de Ca n'Oller o Corral de la Ginebreda en són prou eloqüents.



**Figura 5.7.** El Torrot, Subirats

Al segle XVIII Antonio Ponz descrivia l'àrea d'aquesta manera:

“Villafranca es bastante grande, y bien situada con campiña muy parecida a las anteriores. Hasta Molins de Rey, que cuenta cinco ó seis horas, se está trabajando en el nuevo camino, en el qual hay varios trechos concluídos. La tierra es montuosa, y por consiguiente mas ardua, y costosa dicha obra. Hacia la mitad se ha hecho un doble puente para evitar la pesada baxada, y subida de un profundo barranco que creo llaman del Lledoner; y no se puede negar que parece uno de los edificios mas magníficos en su línea; pero habiéndose levantado algunas opiniones contra su solidez, y seguridad, no se ha concluido la obra” (Ponz, 1785: 195-96).

Aquesta aparença no devia variar massa al llarg dels segles. De 1717 es conserva una minuciosa estadística que revela un domini dels conreus destinats a cereal, encara que a final del segle XVIII va ser la vinya el cultiu que va prendre més empenta. Al segle XIX les vinyes es van intensificar de manera inusitada, per bé que a final del període la plaga de la fil·loxera va truncar aqueixa expansió (Raventós, 1968). Va ser llavors quan molts camps es van abandonar i es va produir cert increment de la massa forestal. El major èxode rural, però, va esdevenir-se durant el segon quart del segle XIX, quan molts habitants del lloc van emigrar cap al pla de Barcelona a la cerca de millors condicions de vida. Enguany els camps de conreu són escassos; apareixen retalls d'hortes, ametllers, oliveres i cirerers, però les majors concentracions són de vinyes, cap a la banda de ponent i en el marc de la denominació d'origen Penedès (Figura 5.8.).



**Figura 5.8.** El riu Llobregat és una vorada evident per la banda est del muntanyam. Al punt *b* es troba Sant Vicenç dels Horts; noteu la diferència de parcel·lari entre els camps de regadiu (cap el Llobregat) i els de secà (en els marges). Nota: la figura correspon a la fotografia aèria de 1956. L'escala varia en aquesta imatge; del punt *a* a al punt *b* hi ha 1,4km.

La propietat de la terra és principalment privada. El territori es troba organitzat en municipis, articulats per un cap de municipi i, eventualment (el Palau, l'Amunt), per petits nuclis secundaris que només en el cas de la Palma han arribat a segregar-se. A la banda de ponent, a Subirats, la situació s'inverteix, i la tònica és el policentrisme. Fins mig segle XX, el territori es trobava articulat per explotacions agrosilvopastorils, representades per un sol mas o masia, responsable d'una finca de no gaire superfície (75-100ha, habitualment).

A partir de la segona meitat del segle XX diferents urbanitzacions de caràcter extensiu han proliferat a les Muntanyes d'Ordal. Han crescut com una taca d'oli, moltes vegades sense reconeixement municipal i amb nombroses irregularitats jurídiques i administratives. Han arribat a significar un verdader estigma per a la correcta gestió del lloc (Figura 5.9.). Les urbanitzacions presenten problemes d'accessibilitat, de falta de serveis, de riscos d'edificació, de pèrdua ambiental i fins i tot problemes socials i econòmics. Municipis com Corbera o Vallirana tenen bona part del seu terme municipal ocupat per urbanitzacions residencials de caràcter extensiu, que en ocasions es compten en número de fins a trenta (Muñoz, 2002). Tant és així que s'ha arribat a parlar del "càncer de les urbanitzacions" a les Muntanyes d'Ordal. S'han proposat diferents actuacions amb la intenció de posar ordre a aquest seguit de desgavells, però no sempre han reeixit. S'han elaborat plans de cooperació intermunicipals (Cervelló, Corbera i Vallirana), per abastar els problemes de les



**Figura 5.9.** Urbanització Selva Negra, Vallirana

urbanitzacions de manera conjunta; s'han revisat actuacions urbanístiques i s'han demanat moratòries en la construcció. També s'han realitzat propostes per tal d'establir-hi reserves de sòl i espais protegits, però tampoc se n'ha obtingut l'èxit desitjat.

Avui sabem que a la dècada de 1980 la Generalitat de Catalunya tenia planejat establir un parc natural en el sector nord de Muntanyes d'Ordal; la seva funció principal devia ser contenir el creixement urbà o, si més no, limitar-ne l'expansió. L'any 1992 el Pla d'espais naturals de Catalunya estableix unes àrees inconnexes com a representació d'aquest àmbit -l'espai d'interès natural (EIN) Muntanyes d'Ordal-, que sumen 26.096,1ha, repartides en tres nuclis aïllats. Aquestes delimitacions no abasten la totalitat d'àmbits d'interès, i exclouen sectors sencers de gran valor natural i patrimonial (Taller d'enginyers, 1995). A més a més, les "illes EIN" protegides encara no gaudeixen, avui dia, d'una gestió adequada.

La proposta de l'Anella Verda, recolzada per la Diputació de Barcelona, pretenia relligar diferents EIN de l'Àrea Metropolitana de Barcelona, entre els quals es trobaven els espais ordalencs. L'Anella Verda mai va arribar a materialitzar-se, per bé que hagués representat l'enllaç entre les diferents illes de protecció, i un primer pas vers una gestió coherent de l'indret.

De la mà de la Unió Europea, una altra figura de protecció ha emparat aquests topants. Es tracta de la Xarxa Natura 2000, que proposa la protecció de bona part de l'espai amb la designació Serres del litoral central. La delimitació representa 24.546,8ha, i sutura els buits existents entre diferents EIN del "complex Garraf-Ordal" (Figura 5.10. i 5.11.).

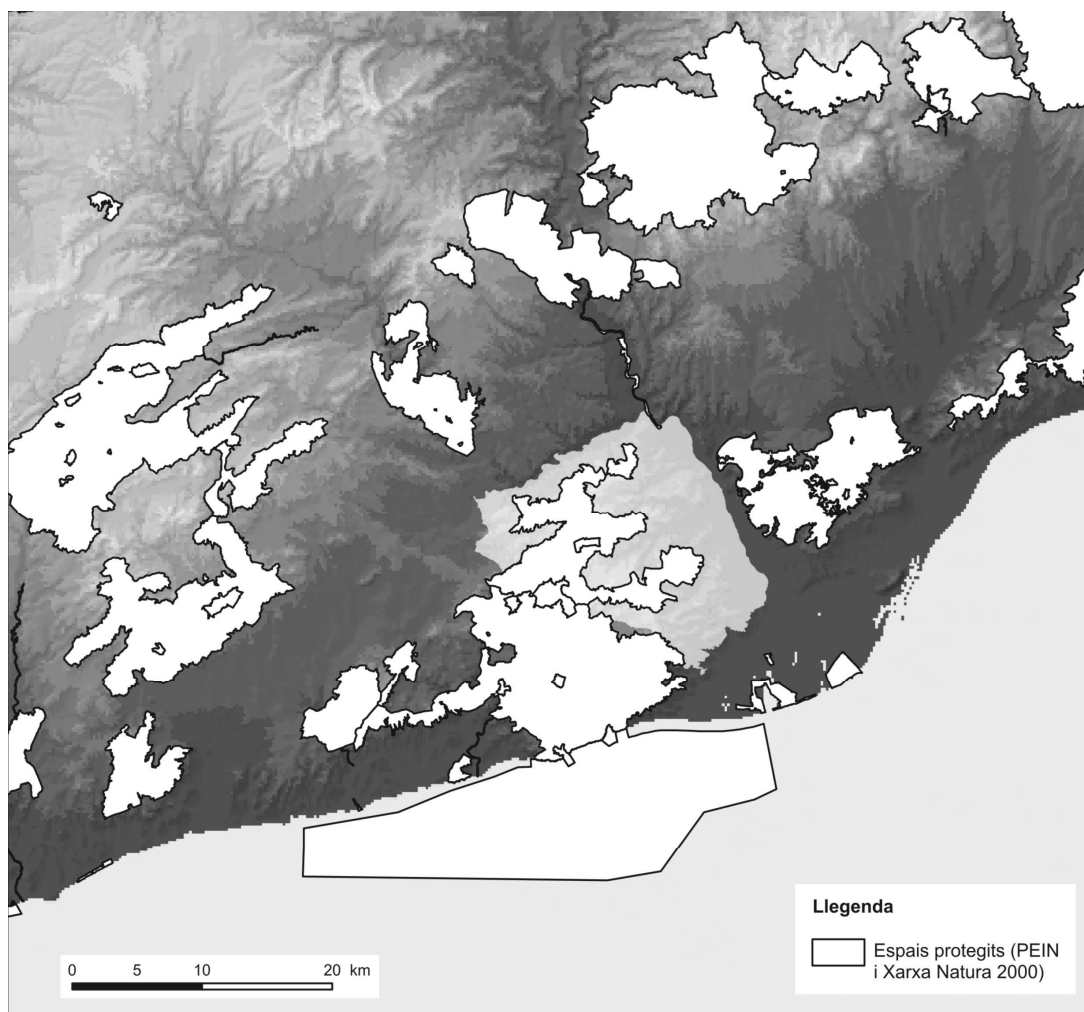


Figura 5.10. Espais protegits a l'entorn de les Muntanyes d'Ordal

L'any 1997 el consistori de Torrelles de Llobregat va fer pública la proposta de dotar de protecció oficial part del muntanyam, en una llenca que abastava Sant Antoni i Sant Ramon, dues de les muntanyes més populars de la zona, i establia un corredor de boscos i conreus entre aquests dos punts. Ràpidament un fort moviment social es va organitzar per reforçar la proposta, tot canalitzant la seva activitat en xerrades informatives, sortides al camp i sensibilització social. Bona part d'aquesta activitat associativa va realitzar-se a través de l'anomenada *Plataforma Montbaig-Montpedrós*, que prenia la denominació familiar de les dues muntanyes afectades i que, a partir de 2004, seria coneguda sota la forma *Plataforma serres Garraf-Ordal*. Per tal de tenir arguments en defensa de l'espai, els agents implicats van considerar oportú demanar a la Diputació de Barcelona un estudi de l'àrea, que es va acabar conduint a través de DEPANA (1999). Fruit d'aquest interès han sorgit nombroses publicacions que han donat a conèixer el *Parc Agro-forestal Montbaig-Montpedrós* fora de la comarca. Les col·lectivitats implicades ben aviat van veure la possibilitat de reivindicar altres interessos a partir de la *plataforma*, tot adreçant un nombre important d'accions contra el creixement urbanístic no coherent, l'especulació econòmica i els interessos de certs propietaris forestals (Piquer i Serrano, 2003).



Figura 5.11. Rètol informatiu sobre l'EIN Muntanyes d'Ordal, Cervelló

L'aparició, en els últims anys, de diferents moviments associatius demostra la inquietud i la sensibilitat de la població local vers qüestions territorials (Taula 5.1.). Aquestes preocupacions són de caràcter dispers i neixen fent referència a temàtiques aïllades: la protecció d'uns boscos i uns camps de conreu, la demanda d'una moratòria urbanística o la preservació d'un monument històric sense catalogar (Serrano i Piquer, 2006) . La diversitat de temàtiques consolida els moviments associatius, lluny de fragmentar-los, i suggereix la suma d'esforços per preservar la totalitat de les Muntanyes d'Ordal, i no només alguns aspectes parcials. D'aquí neix l'interès per conèixer i preservar el paisatge de les Muntanyes d'Ordal, entenent per paisatge el seguit d'elements patrimonials, els béns d'interès natural i cultural en un marc territorial definit i cada cop amb més identitat.

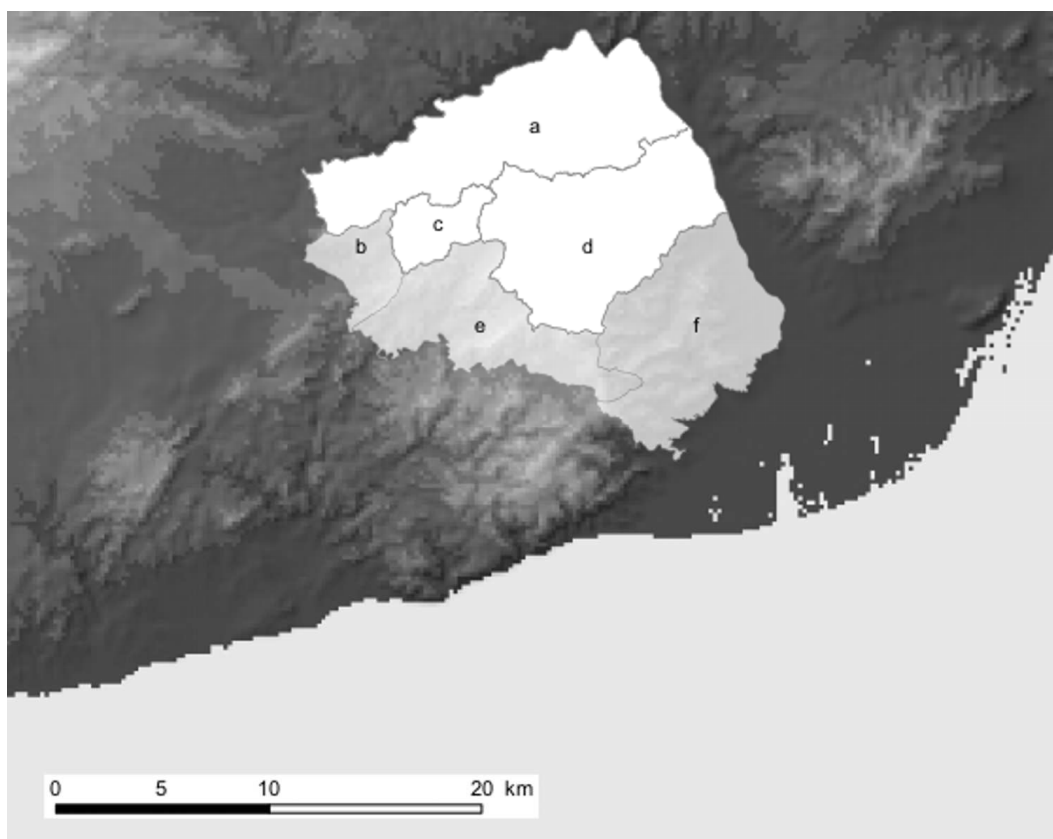
MUNICIPIS	PRINCIPALS AGRESSIONS DENUNCIADES		
	urbanitzacions	patrimoni cultural	patrimoni natural
Castellví de R.		X	X
Cervelló	X	X	X
Corbera	X		
Gavà	X		X
Pallejà	X		
Sant Andreu		X	
Sant Boi	X	X	X
Sant Climent	X		
Santa Coloma	X	X	
Sant Vicenç	X	X	
Subirats	X		
Martorell			X
Olesa			X
Vallirana			X

**Taula 5.1.** Principals agressions denunciades per les plataformes de defensa del territori (1997-2003)

#### 4. Les Muntanyes d'Ordal i l'àrea d'estudi

Com hem indicat a les ratlles anteriors, les Muntanyes d'Ordal constitueixen un espai complex i variat que, com qualsevol entitat territorial, és susceptible de regionalitzar-se en funció de criteris fesonòmics. Així, i des del punt de vista de l'aparença, és força evident l'existència de sis unitats, ben diferenciades les unes de les altres i amb un marcat caràcter homogeni (Figura 5.12):

- a) El sector nord es defineix per les rieres que davallen del muntanyam i desguassen al riu Anoia, així com la vall articulada per la riera de Corbera, que vessa les aigües al Llobregat, i que constitueix, amb poc més de 14km de longitud, la porció més significativa de la unitat.
- b) El sector nord-oest marca la transició dels serrats cap a relleus més suaus. A la banda nord representa el samontà limítrof amb l'Anoia i a l'oest recull les ondulacions més montanes dels turons del Penedès; de nord a sud, ocupa devers 7,5km.
- c) El sector centre queda configurat per la plana d'Ordal i, particularment, pel seu sector central més homogeni, la plana d'en Revella; d'extrem a extrem amb esforç depassa els 4km i, des del Penedès, apareix com el portal del muntanyam.
- d) El sector est s'articula per la riera de Rafamans, també dita de Cervelló i de Corbera segons els trams, en una peça d'uns 6,5km a la banda central.

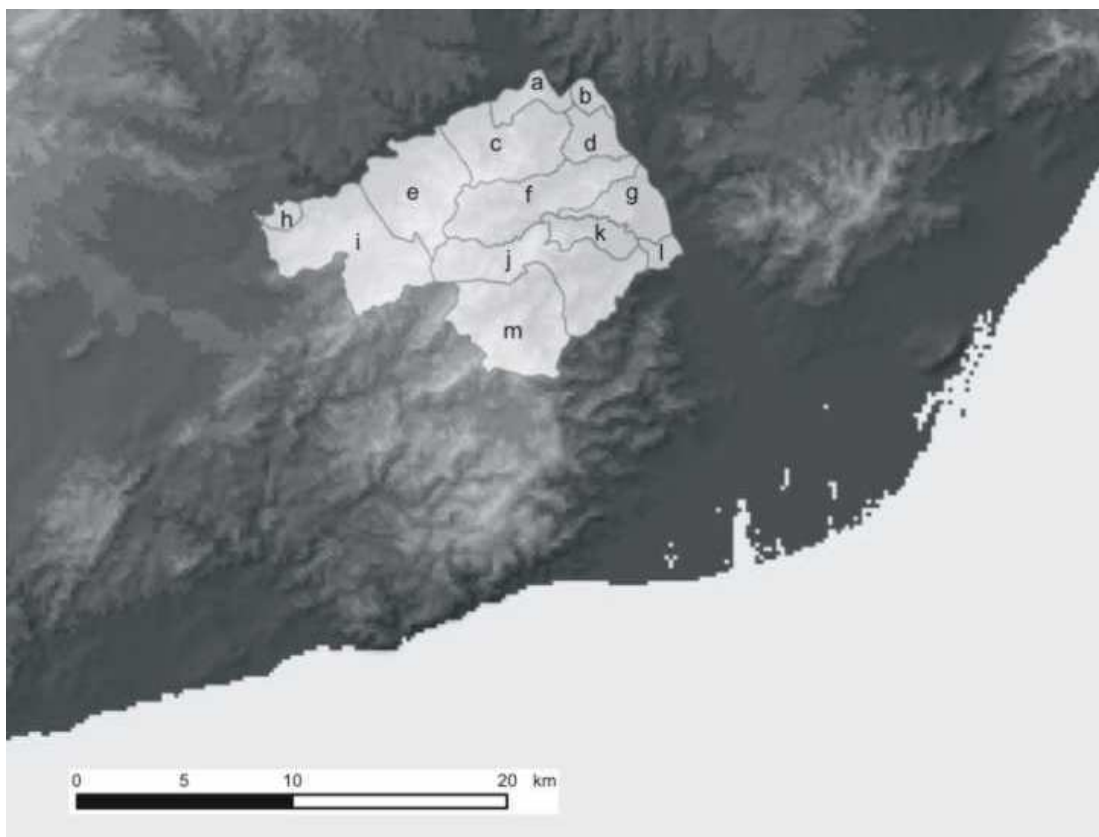


**Figura 5.12.** Unitats de les Muntanyes d'Ordal, definides segons criteris fesonòmics. Nota: l'àrea d'estudi apareix en color més nítid; la lletra que identifica cada unitat es correspon amb les descrites al punt 3 del present capítol.

- e) El sector sud-oest abasta les valls de Begues i d'Olesa, i marca el trànsit cap al Garraf en una llenca d'una dotzena de quilòmetres.
- f) El sector sud-est es compon del triangle dibuixat pel Montbaig, el Montpedrós i el Puigvicenç; es tracta d'un país mal estructurat, de relleu trencat i difícil connexió interna, amb una longitud de banda a banda que no arriba a la desena de quilòmetres.

La investigació que ens ocupa, però, no abasta la totalitat de la delimitació descrita, sinó que se centra a la banda central i septentrional del muntanyam. D'aquesta manera, la tesi para atenció al sector nord (a), el sector centre (c), el sector est (d) i una porció del sector nord-oest (b), limitrof amb la peça nord i centre. L'àrea d'estudi depassa lleugerament els 150km<sup>2</sup> (150669753,53 m<sup>2</sup>) en un perímetre que frega els 70km de longitud (68871,19m); la delimitació administrativa ateny a nou municipis del Baix Llobregat, tres de l'Alt Penedès i un del Vallès Occidental, amb una participació desigual en el conjunt del muntanyam (Figura 6.13. i Taula 5.2.).





**Figura 5.13.** Divisió municipal de l'àrea d'estudi. Nota: la lletra que identifica cada municipi coincideix amb la clau de la Taula 5.2.

municipi	comarca	superfície municipal (km <sup>2</sup> )	superfície afectada (km <sup>2</sup> )	superfície afectada (%)	perímetre afectat (km)	clau
Castellbisbal	Vallès Occidental	31	20,85	67,26	7,24	b
Castellví de Rosanes	Baix Llobregat	16,36	16,36	100	20,16	c
Cervelló	Baix Llobregat	24,1	22,2	92,12	32,20	j
Corbera	Baix Llobregat	18,46	18,46	100	25,14	f
Gelida	Alt Penedès	26,7	18,29	68,50	21,12	e
la Palma de Cervelló	Baix Llobregat	5,5	5,50	100	14,76	k
Martorell	Baix Llobregat	12,8	4,60	35,94	12,77	a
Pallejà	Baix Llobregat	8,31	8,31	100	17,09	g
Sant Andreu de la Barca	Baix Llobregat	5,48	5,48	100	11,53	d
Sant Sadurní d'Anoia	Alt Penedès	19	1,77	9,32	5,81	h
Sant Vicenç dels Horts	Baix Llobregat	9,1	2,1	23,08	7,24	l
Subirats	Alt Penedès	55,9	24,82	44,4	30,02	i
Vallirana	Baix Llobregat	23,9	20,73	86,74	23,07	m

**Taula 5.2.** Repartiment administratiu de l'àrea d'estudi