

Oligarquia, fiscalitat i règim municipal al món urbà de la Catalunya medieval (Cervera entre 1026 i 1430)

Max Turull i Rubinat

ADVERTIMENT. La consulta d'aquesta tesi queda condicionada a l'acceptació de les següents condicions d'ús: La difusió d'aquesta tesi per mitjà del servei TDX (www.tesisenxarxa.net) ha estat autoritzada pels titulars dels drets de propietat intel·lectual únicament per a usos privats emmarcats en activitats d'investigació i docència. No s'autoritza la seva reproducció amb finalitats de lucre ni la seva difusió i posada a disposició des d'un lloc aliè al servei TDX. No s'autoritza la presentació del seu contingut en una finestra o marc aliè a TDX (framing). Aquesta reserva de drets afecta tant al resum de presentació de la tesi com als seus continguts. En la utilització o cita de parts de la tesi és obligat indicar el nom de la persona autora.

ADVERTENCIA. La consulta de esta tesis queda condicionada a la aceptación de las siguientes condiciones de uso: La difusión de esta tesis por medio del servicio TDR (www.tesisenred.net) ha sido autorizada por los titulares de los derechos de propiedad intelectual únicamente para usos privados enmarcados en actividades de investigación y docencia. No se autoriza su reproducción con finalidades de lucro ni su difusión y puesta a disposición desde un sitio ajeno al servicio TDR. No se autoriza la presentación de su contenido en una ventana o marco ajeno a TDR (framing). Esta reserva de derechos afecta tanto al resumen de presentación de la tesis como a sus contenidos. En la utilización o cita de partes de la tesis es obligado indicar el nombre de la persona autora.

WARNING. On having consulted this thesis you're accepting the following use conditions: Spreading this thesis by the TDX (www.tesisenxarxa.net) service has been authorized by the titular of the intellectual property rights only for private uses placed in investigation and teaching activities. Reproduction with lucrative aims is not authorized neither its spreading and availability from a site foreign to the TDX service. Introducing its content in a window or frame foreign to the TDX service is not authorized (framing). This rights affect to the presentation summary of the thesis as well as to its contents. In the using or citation of parts of the thesis it's obliged to indicate the name of the author.

**OLIGARQUIA, FISCALITAT I REGIM MUNICIPAL AL MON
URBA DE LA CATALUNYA MEDIEVAL (CERVERA ENTRE
1026 I 1430).**

Max TURULL I RUBINAT

**Tesi Doctoral dirigida pel
Dr. Manuel RIU I RIU**

**Departament d'Història Medieval,
Paleografia i Diplomàtica.
Facultat de Geografia i Història**

UNIVERSITAT DE BARCELONA

Barcelona, juny de 1989.

4. ESTRUCTURA PROFESSIONAL DE LA POBLACIÓ ALS SEGLES XIV I XV

4.1. Fiabilitat i mètode

Fins les darreries del segle XV no es compta amb documentació suficient per fixar amb garanties la nòmina i l'ocupació dels habitants de la vila. El fogatge de 1497 és el primer text que ens permet conèixer des d'una òptica global a què es dedicaven els veïns en aquells moments, i quin era el caràcter que aquesta ocupació conferia a la comunitat.

Abans d'aquest moment, només disposem d'un recull ampli però insuficient de referències professionals a títol individual. Ni agrupant-les per anys més o menys pròxims no podem comptar amb cap relació absoluta. La documentació d'origen municipal només ens informa de l'activitat professional d'un reduït nombre d'individus; conjunt, d'altra banda, que no ens és conegut de forma arbitrària. Coneixem, sobretot, mercaders, notaris, juristes, metges, artesans del tèxtil, i altra gent d'oficis. En canvi apareixen molt poques mencions de pagesos, ramaders i membres de corporacions artesanals menors. La poca transcendència institucional i política que aconseguiren, i la innecessarietat d'esmentar ocupacions tan comunes com la del pagès, fa que si només ens aixéssim en els casos documentats no es reflexaria prou la realitat.

Siguí com sigui, la sistematització de les més de set-centes referències professionals que hem recollit des de finals de segle XIII fins les darreries del XIV, ens permet de dibuixar de forma aproximada una estructura professional de la vila en el període estudiat. El problema es plantejava donada la circumstància de la diferència tan acusada de dates: teníem referències des de 1284 fins 1404. Això impossibilitava fer un recompte global, ja que el període era massa dilatat. Per solucionar-ho hem triat totes les referències documentades entre els anys 1360 i 1379. Elegir precisament aquest interval només responia al major nombre de documentació que ens ofereix. És possible que tots els individus documentats dins d'aquesta franja no hagin coincidit en el temps, però aquest espai cronològic semblava donar un mínim de garanties de fiabilitat. D'altra banda, es tracta únicament de fixar una estructura

professional aproximada, que no pretén en absolut ser definitiva. Així s'ha de prendre: com quelcom exclusivament orientatiu.

4.2. Estructura professional entre 1360 i 1379

L'anàlisi de l'estructura professional de la població de Cervera l'hem abordat a través d'11 grups d'afinitats laborals. Els grups i els individus comptabilitzats són els següents:

Grup 1: SANITAT

Metges, físics, cirurgians, especiers o apotecaris
(11), barbers, menescalts (2).

TOTAL: 29 individus

Grup 2: JURISPRUDENCIA

Notaris (46) i Savis en Dret (10)

TOTAL: 56 individus

Grup 3: TEXTIL (27)

Teixidors (15), Paraires (6), drapers (no mercaders)
(1), sastres (15), llaners (1), fiassaders (1),

cotoners (1), menaders (1), arquejadors (1)

TOTAL: 42 individus

Grup 4: PELL

Sabaters, cuiraters, pellers, blanquers, basters,

assaunadors, pellicers, bossers, corders, sellers,

juponers

total: 41 individus

Grup 5: COMERÇ

Mercaders, corredors, mercers

TOTAL: 46 individus

Grup 6: CAMP

Llauradors, hortolans

TOTAL: 16 individus

Grup 7: SENYORIAL

Senyors, cavallers, castlans, "mosser", donzells
nobles

TOTAL: 15 individus

²⁷ L'arquejador es dedicava a batussar i estufar la llana per a que es pogues cardar i filar bé. El menader és el treball del corder fent voltar la roda o torn on es caragolen les fibres de canem o altra matèria tèxtil que el filador va amollant del moll que porta lligat a la cintura (DCVB, I i VII)

Grup 8: METALL (28)

Manyàs (2), ferrers (5), freners (1), ballesters (1),
bainers (1), mestre d'escudelles (1).

TOTAL: 11 individus.

Grup 9: CONSTRUCCIO (29)

Piquers (6), fusters (13), guixers (3), teulers (1)

TOTAL: 23 individus.

Grup 10: CARNICERS

Carnicers.

TOTAL: 5 individus

Grup 11: MENESTRALIA DIVERSA

hostalers (4) mulners (2), forners (2),
(1), lavadors(3), flequers(1)

candeiers

TOTAL 13 individus

RESUM GLOBAL

1 Sanitat	29
2 Jurisprudència	56
3 Tèxtil	42
4 Pell	41
5 Comerç	46
6 Camp	16
7 Senyorial	15
8 Metall	11
9 Construcció	23
10 Carnicers	9
11 Menestralia diversa	13
Total	299

Aquesta relació permet d'extendre'n alguns comentaris

1 Els onze grups apleguen un total de 299 individus, quantitat que s'aproxima als 254 individus oficients coneguts a partir del fogatge de 1497. Aquesta proximitat numèrica dona una relativa legitimitat al nostre intent. Només relativa.

28 El bainer és el fabricant de baines per les espases, coltells i altres armes (DCVB II 213). L'escudella era el plat fondo en forma de casquet esfèric, generalment sense areses, que serveix per a menjar la minestra o cuitat entre la gent rústica (DCVB V 314).

29 Piquer és equivalent a picapedrer (DCVB VIII 601).

2. S'observa, primer que res, l'existència d'un col·lectiu de notaris molt nombrós. Prop de mig centenar de notaris i deu juristes és una xifra força respectable. El pes, si més no quantitatiu, d'aquest sector, caldrà analitzar-lo quan s'estudiï la composició socio-professional del Consell. No hem d'oblidar, aïtrament, que el sondeig correspon ben bé a la segona meitat del segle XIV. Juristes i notaris són dues professions força tècniques i especialitzades a partir de la Recepció del Dret Comú. Són ocupacions pròpies d'àmbits urbans i de centres amb intensa vida social i econòmica. A més, l'existència a Cervera d'una cort del Veguer i una altra del batlle, ajuda a explicar l'elevat nombre de juristes i notaris. Caldrà veure com s'articulen amb els òrgans de govern local

3. El segon col·lectiu numèricament més important és el dels comerciants. Els mercaders, que eren majoria en aquest conjunt, eren l'element més dinàmic de la ciutat medieval. L'existència d'un important grup de mercaders caracteritzava una vila i era un motor econòmic importantíssim. Eren els mercaders els qui arrossegaven la producció manufacturera darrera seu. Ells impulsaven la indústria drapera, de la pell, etc. És important adonar-se per exemple, del pes numèric dels mercaders, que contrasta amb les poques referències a jerarquies feudals introduïdes a la vila.

4. Dins del món de la producció i la manufactura prenen relleu la indústria tèxtil (amb nou oficis representats) i la de la pell (amb onze). En tots dos casos es tractava d'una quarantena de famílies que s'hi dedicava amb un seguit d'ocupacions diferents. Aquestes dues activitats artesanals van prendre relleu per damunt d'altres oficis que hem agrupat en la resta de menestralia.

5. La xifra dels individus dedicats a la sanitat no és significativa. Els professionals de la medicina -tret dels apotecaris- generalment no eren naturals de la vila, sinó personatges que havien arribat a un acord amb el Consell per exercir la seva professió a la ciutat. No eren gaire sedentaris, i les seves estades a Cervera no s'acostumaven a prolongar molt anys ja que sempre estaven a expenses de quin Consell els pagava millor. També hem inclòs en aquest grup els menescals que es cuidaven de guarir les bèsties.

6. El col·lectiu de menestrals és ampli i variat, però es possible que encara hi faltin alguns altres oficis. En tot cas ja hem assenyalat que aviat hi sobresortiren els oficis vinculats al treball dels draps i la pell. A més distància hi ha els vinculats a la "construcció" i el metall.

7. El grup del camp és obviament incomplet. La dedicació de la major part de la població fins i tot la d'alguns individus amb oficis era el treball de la terra. La condició de pages era la més generalitzada fins i tot en un centre urbà de l'estil del de Cervera. Per això és normal que no s'explicités qui era pages, sinó tot el contrari. Cal pensar que existia una gran massa de població,

anònima, dedicada a la pagesia. Els llauradors a què es refereix la documentació deurien ser treballadors del camp assalariats.

8. Finalment hem separat els carnícers per considerar-los els individus que sovint eren propietaris dels ramats.

4.3. L'estructura professional als segles XIV i XV

El coneixement més directe i fiable de l'estructura professional de Cervera ens arriba a finals del segle XV. Cap dels fogatges del segle XIV no contenen apreciacions professionals sinó tan sols demogràfiques. El fogatge de 1497 és una font rica i útil. Tot i que la conjuntura social i econòmica va canviar substancialment de mitjan segle XIV a finals del XV, no deixa de ser relativament interessant d'observar les similituds i diferències de les estructures professionals d'ambdós moments. S'ha de tenir present, però, que la relació del segle XIV ni és absoluta ni fiable en un cent per cent, mentre que la de 1497 sí que recull aquestes característiques. S'ha de tenir molt en compte que els percentatges de 1360-1379 estan calculats només sobre la base de les 299 adscripcions conegudes entre aquells dinou anys, no sobre una parcel·la de població completa. No obstant, el volum de gent amb adscripció professional era de 264 individus el 1497, mentre que entre 1360-1379 ja en tenim gairebé 300. Els percentatges del segle XIV apareixen inflats perquè es calcula sobre número de gent coneguda i no es contemplen individus sense adscripció, la qual cosa faria canviar les xifres percentuals. Per tant el contrast no pot deixar de ser únicament indicatiu.

L'estructura professional de 1497 segons el fogatge publicat per Prim BERTRAN per Cervera és la següent

	CERVERA 1497		CERVERA 1360-1379	
	abs	%	abs	%
Camp ¹	63	14,7	16	5,3
Textil	60	14,1	42	14
Pell	39	9,1	41	13,7
Construcció	13	2,9	23	7,7
Metall	9	2,1	11	3,6
Comerç	23	5,3	46	15,3
Sanitat	17	3,4	29	9,7
Jurisprud	11	2,5	56	18,7
Carnisseria	3	0,7	9	3
Diversos	26	6,1	13	4,3
TOTAL	264	60,9	299	95,3

1. Per tal de poder comparar formalment les dades dels dos moments històrics, hem modificat la disposició d'algunes de 1497

respecte de com les publicà l'autor: el ram de la fusta l'hem afegit al de la construcció; els argenters els hem considerat dins del metall; als especiers també els hem tret de la secció de diversos per comptabilitzar-los amb la sanitat; els "misser" els hem comprés amb la resta de jurisprudència; els carnicers s'han considerat apart. El 60'9% afecta els homes amb oficis coneguts respecte del total de població; el 39'1% restant és el de dones, vídues, homes sense ofici indicat, i clerecia.

2. Les Jades del segle XIV normalment apareixen més inflades que les de 1497. En part pot ser degut a la forma de confeccionar la relació. No obstant, s'aprecia un relatiu paral·lisme en les proporcions.

3. Crida l'atenció que a finals del segle XV només un 14'7% d'homes siguin declarats pagesos, clar que hi ha un 23% d'individus sense professió declarada. En el fogatge de 1497 no apareix ningú amb l'ofici de "llaurador", mentre que aquests assalariats del camp si que existien durant el període 1360-1379.

Però hem de considerar que els menestrals urbans podien ser pagesos propietaris i/o coneadors efectius, es a dir, compaginar les dues coses. Això explicaria el nombre tan baix de pagesos declarats.

4. Sembla confirmar-se la impressió que la manufactura tèxtil va ser una activitat important a Cervera a la baixa edat mitjana, i que va créixer després del segle XIV. El treball de la pell es configura igualment com la segona indústria local.

5. El nombre de mercaders recomptats entre 1360-1379 és el Joble dels coneguts el 1497. Aquesta diferència, amb la desproporció indicada o bé amb una altra, és plausible. S'acostuma considerar que els símptomes de la crisi baix-medieval son efectius i evidents a partir sobretot de 1380. La franja estudiada del segle XIV encara no reflexa la davallada comercial que s'apropava, i que era ja plena a finals del segle XV.

6. Una altra gran diferència s'observa en el nombre de justes i de notaris. I aquí si que podem garantir que aital desproporció s'aproxima a la realitat. Els treballs de Montserrat GARRABOU i Montse CANELA sobre el Col·legi de Notaris de Cervera ens ofereixen dades certes sobre els notaris en exercici a la vila.

En definitiva, resumint els valors proporcionals de l'adscripció professional a Cervera entre 1360-1379 i 1497 (despreçant el nombre de pagesos pels problemes apuntats), hem pogut observar aquesta tendència general:

Activitat econ.	segle XIV	Cervera fog. 1497
Manufactura	39'0%	28'2%
Mercaders	15'5%	5'3%
Jurisprud/sanitat	28'4%	5'9%

a/ la importància del tèxtil i la pell tant al segle XIV com a finals del XV. Percentualment i absolutament el nombre de gent dedicada a la manufactura decreix al segle XV, però és una davallada poc acusada.

b/ en canvi és espectacular veure com ha minvat el nombre de mercaders entre un moment històric i un altre

c/ també l'élite professional de juristes, notaris i metges en general (però sobretot els notaris) ha experimentat un retrocés igualment notable.

Si aquesta és, aproximadament, l'estructura professional de Cervera entre finals de segle XIV i finals de segle XV, ens adonarem que no és tan diferent de la d'un altre centre urbà com és Girona el 1462:

	GIRONA 1462		CERVERA 1497		1360-1369
	abs.	%	abs.	%	abs.
Camp	10	-	63	14'7	16
Tèxtil	227	25'8	60	14'1	42
Pell	123	14	33	9'1	41
Construcció	91	10'3	13	2'9	23
Metall	58	6'6	9	2'1	11
Comerç	52	5'9	23	5'3	46
Sanitat	32	3'6	17	3'4	29
Jurisprud.	33	3'7	11	2'5	56
Carnisseria	8	0'9	3	0'7	9

1. Les dades de Girona, referides per Santiago SOBREQUES I VIDAL, s'han adaptat al format que hem disposat, de la següent manera: els dels individus del camp són hortolans i grangers de les foranies; a SANITAT hem comptat els barbers que estaven a oficis diversos, els especiers que estaven a alimentació, i els metges a "homes de ciència"; d'aquest darrer grup també hem tret els juristes, que hem aplegit als notaris de l'administració per formar el col·lectiu de Jurisprudència; els carnícers estaven a l'alimentació; i el grup de diversos era massa heterogeni a Girona com per ser contrastat amb el de Cervera.

2. Hem de tenir en compte, primer que res, de la diferent capacitat demogràfica de Girona i Cervera. Mentre Girona el 1482 s'aproximava als 900 focs laics, Cervera el 1497 no arribava als 400, i cap al 1379 deuria voltar els 500. Es evident que el caràcter urbà i comercial de Girona era molt més acusat que el de Cervera.

3. La semblança més notable és la importància del tèxtil i la pell. Però a Girona aquestes indústries foren més rellevants dins del context local, ja que plegades reunien el 40% dels oficis de la població laica. El grup comercial també era superior a Girona, cosa que sembla lògica si es considera que està vinculat a la producció artesanal.

4. Sense pretendre en absolut entrar en una anàlisi comparativa profunda, sembla insinuar-se Cervera com un nucli urbà de segon rangue, on, a la vora d'una indústria tèxtil i pelletera, i amb un nodrit grup de mercaders, tenia un pes substancial l'element agrícola. Aquest extrem, però, no podem quantificar-lo perquè la documentació no l'explicita, i perquè seria inexacte atribuir la condició de pagesos al nombre d'individus de qui no coneixem l'adscripció professional.

TABLEAU DE MANIFESTANTS PAR GROUPE
 SEP 1974 QUARTER CAP CURRAL 340-1349

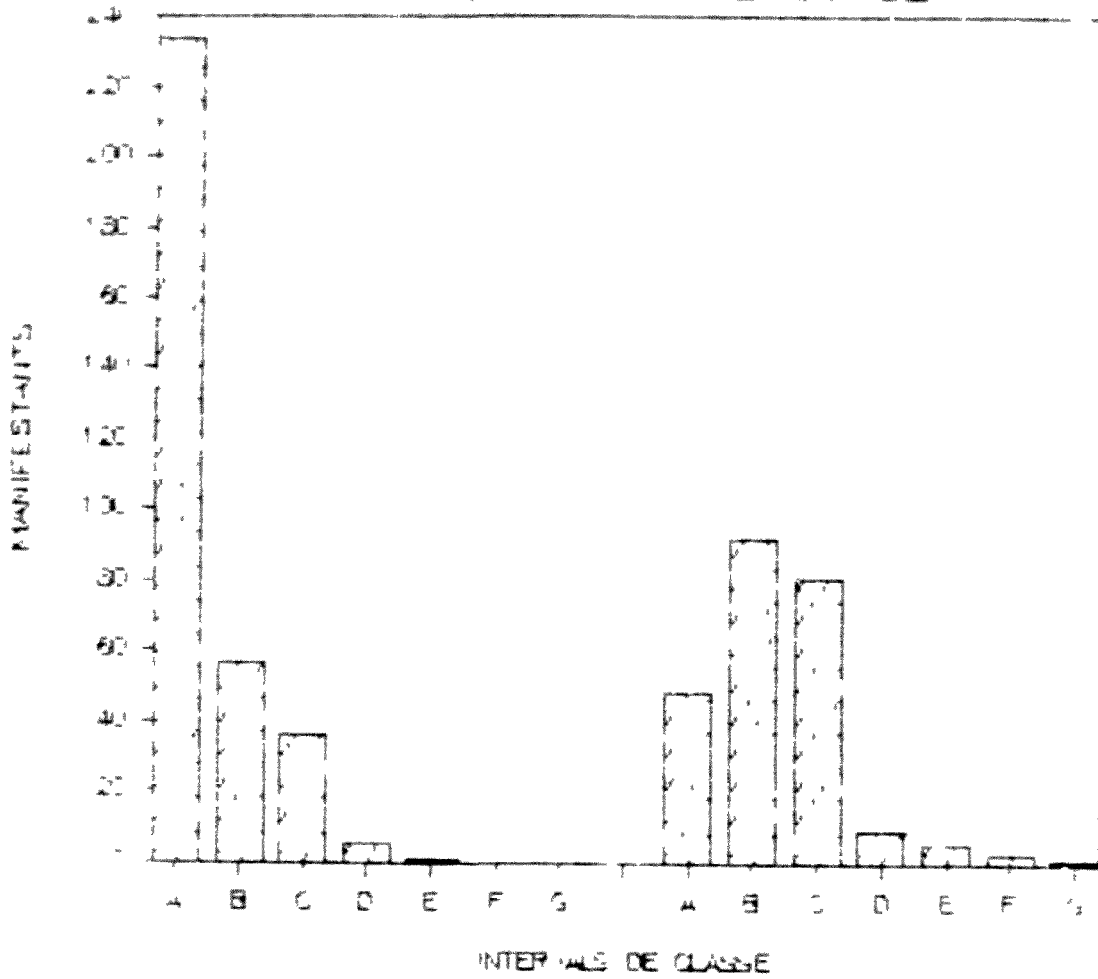


FIGURA 5

DISTRIBUCIO DE MANIFESTANTS PER GRUPS

CERVENA QUARTER CAP CORRAL 1340-1369

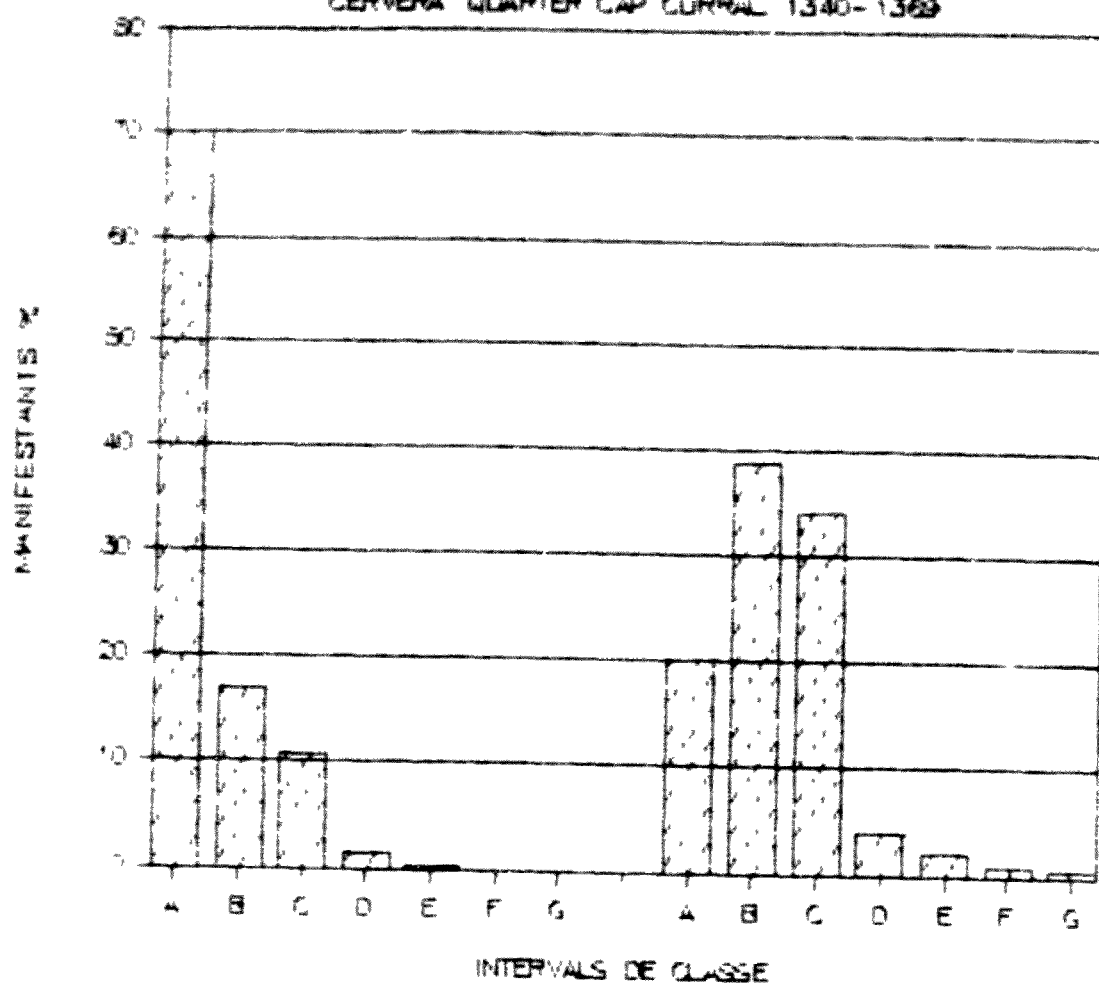


FIGURA 6

DISTRIBUCIÓ DE MANIFESTANTS PER GRUPS

CERVENA QUARTER FRAMENORS 1375

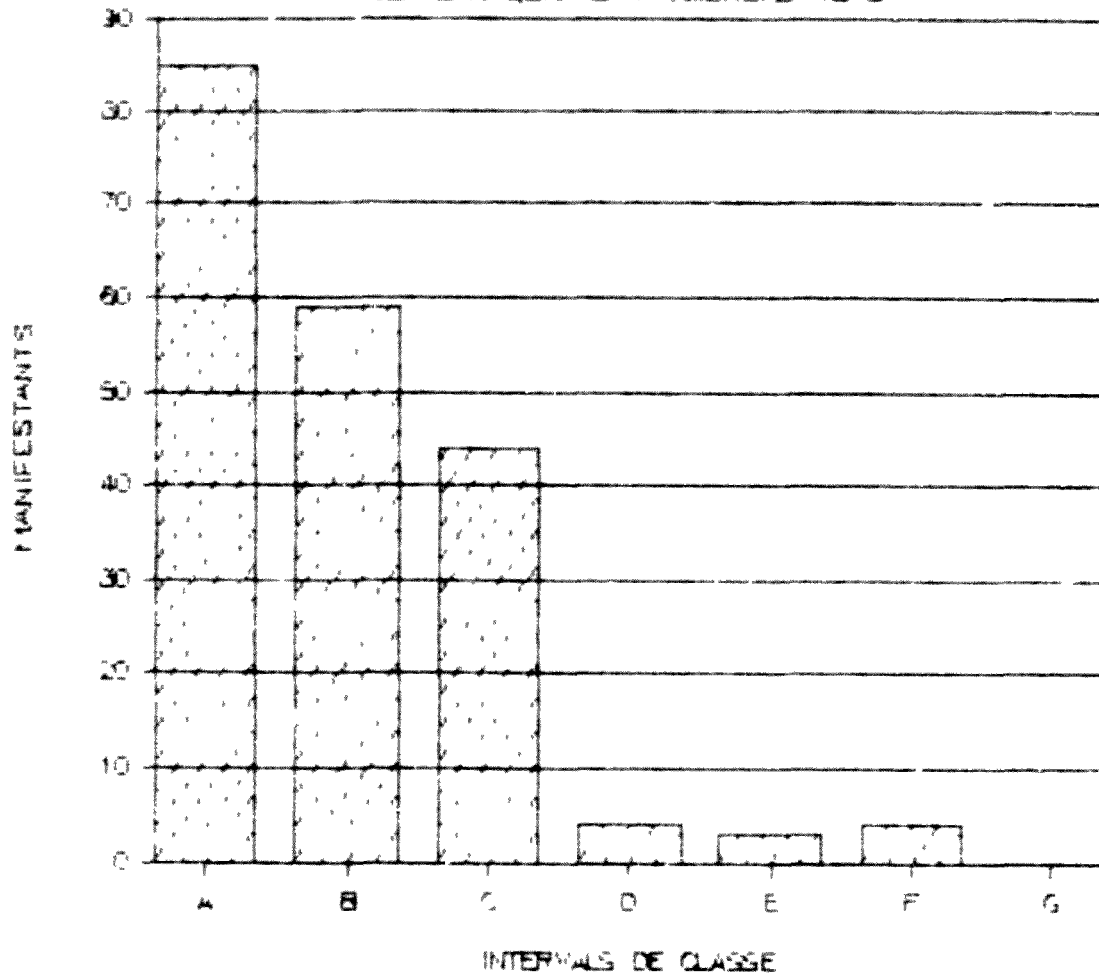


FIGURA 7

DISTRIBUCIO DE MANIFESTANTS PER GRUPS

CEPVEVA QUARTER FRAMENDRS 1375

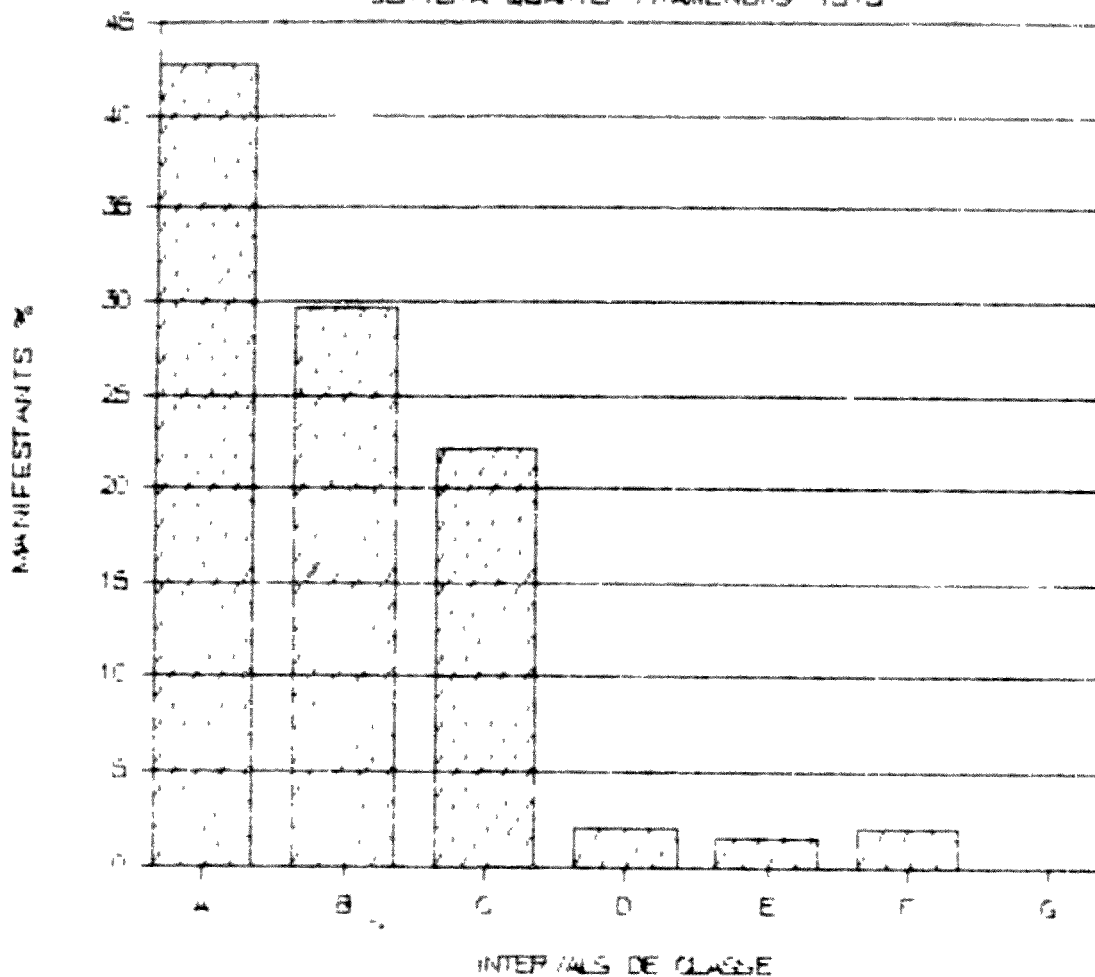


FIGURA 8

DISTRIBUCIO DE MANIFESTANTS PER GRUPS

CERVENA QUARTER MONTSERE 1366-1376

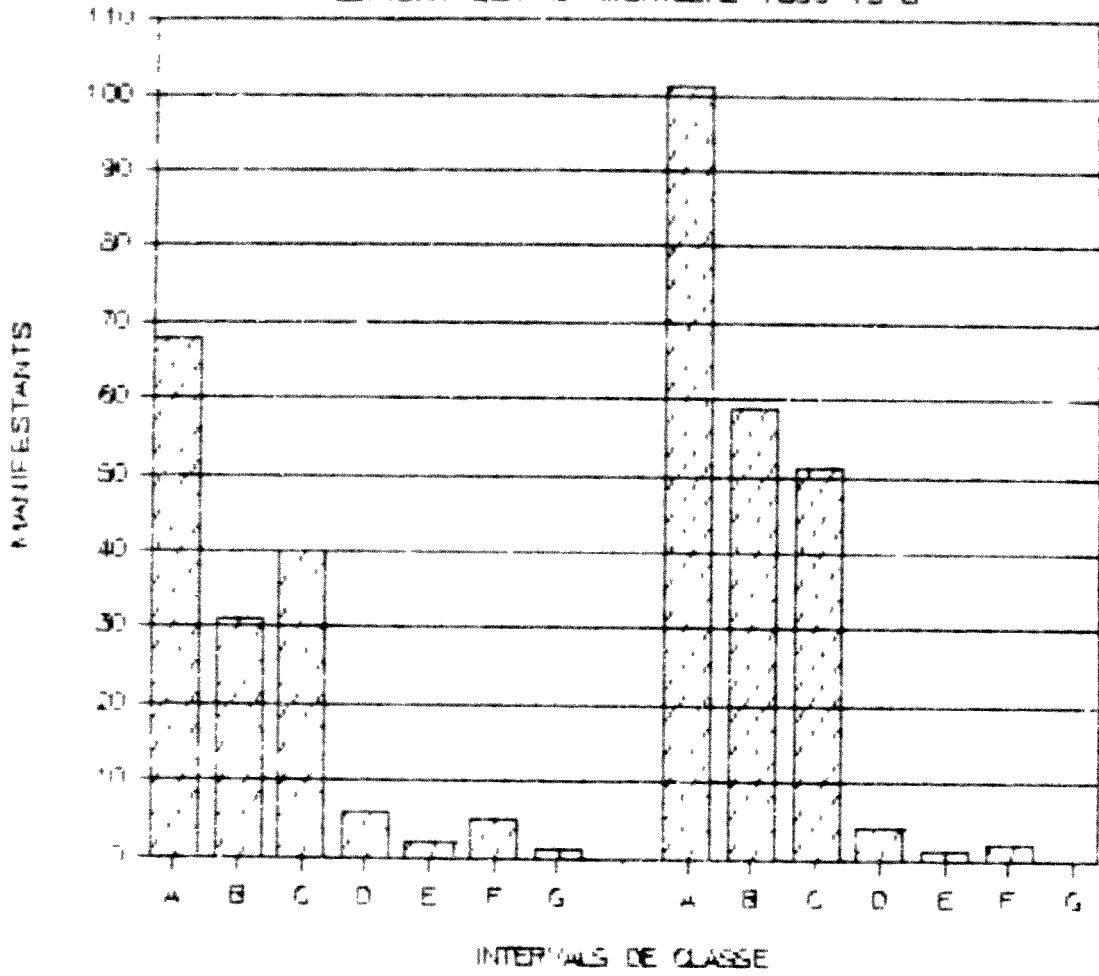


FIGURA 9

DISTRIBUCIO DE MANIFESTANTS PER GRUPS

CERVERA QUARTER MONTSERE 1968-1975

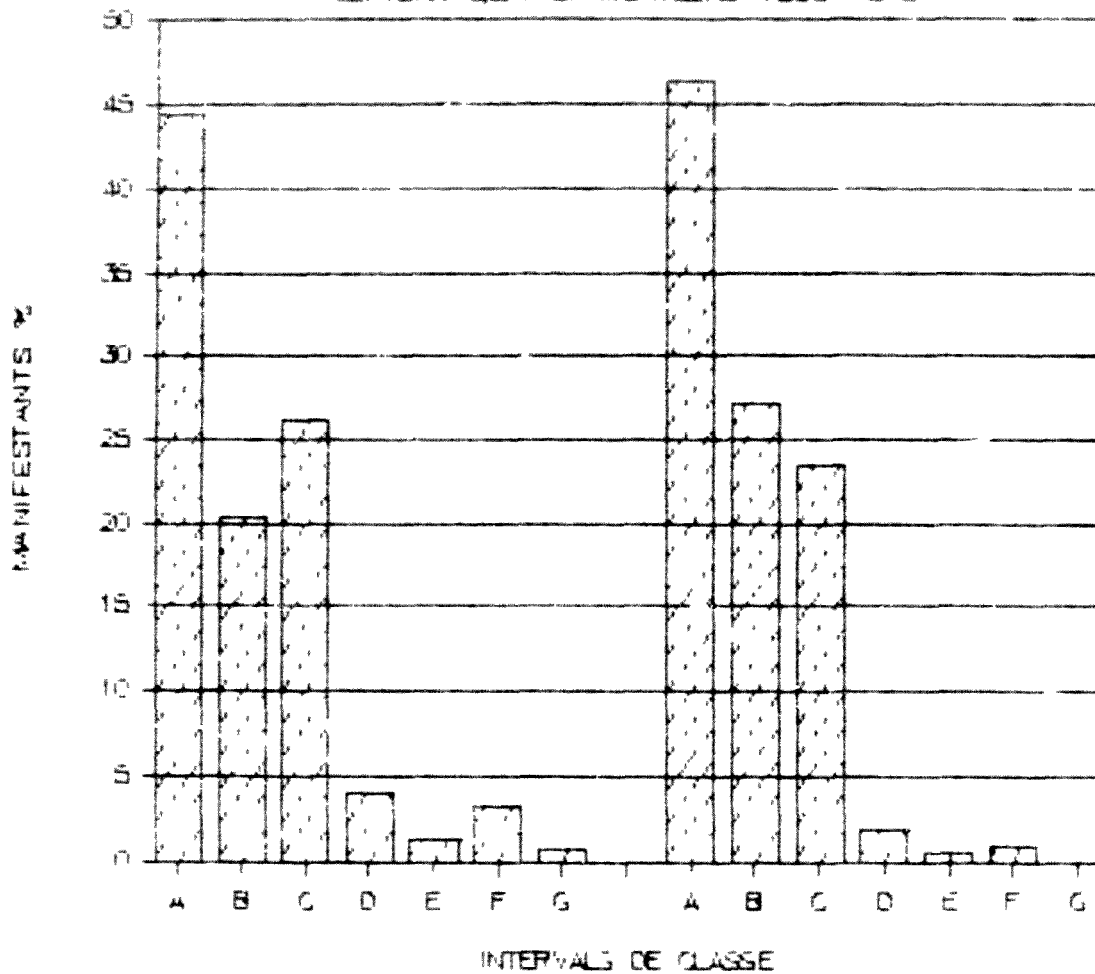


FIGURA 10

DISTRIBUCIO DE MANIFESTANTS PER GRUPS

CERVERA QUARTER PLACA 1352 - 1362 1382

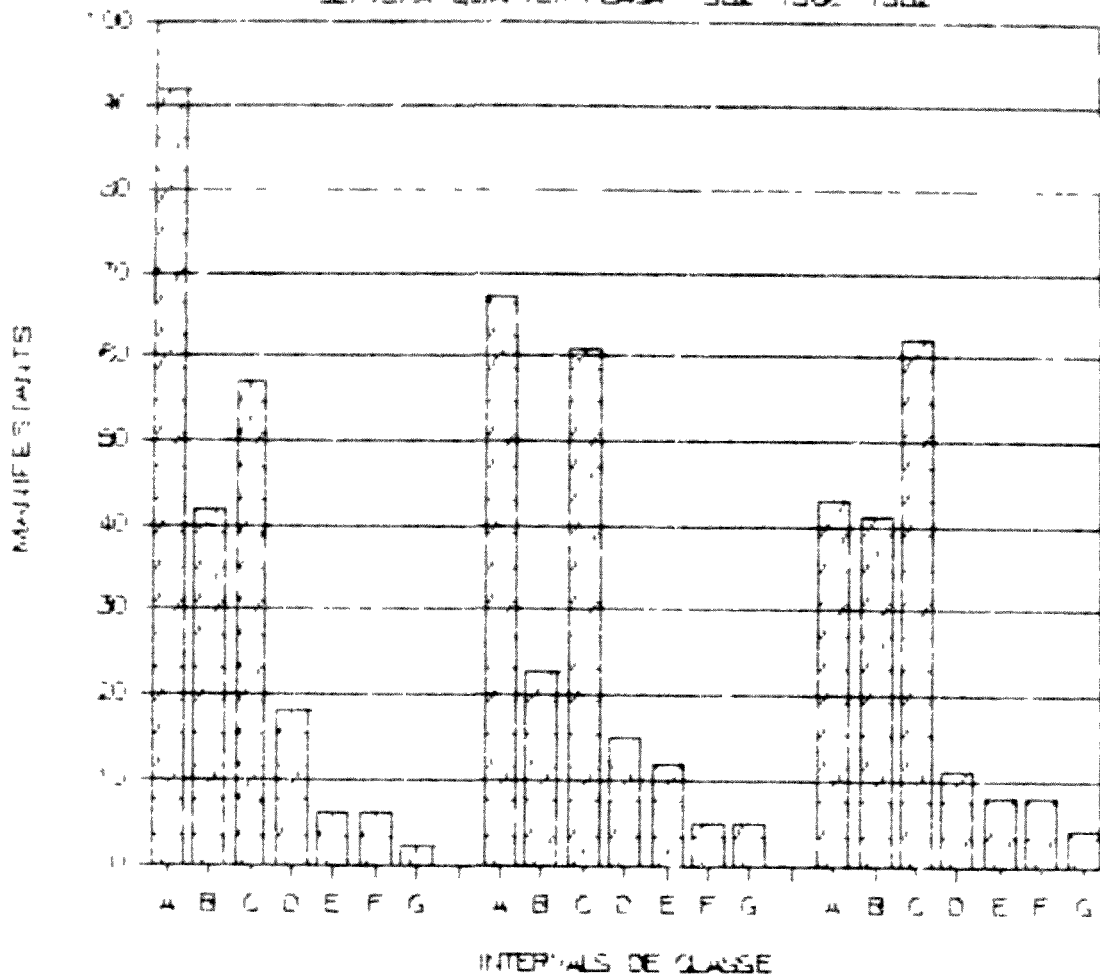


FIGURA 11

DISTRIBUCIO DE MANIFESTANTS PER GRUPS

CERVERA QUARTER PLACA 1392-1398-1382.

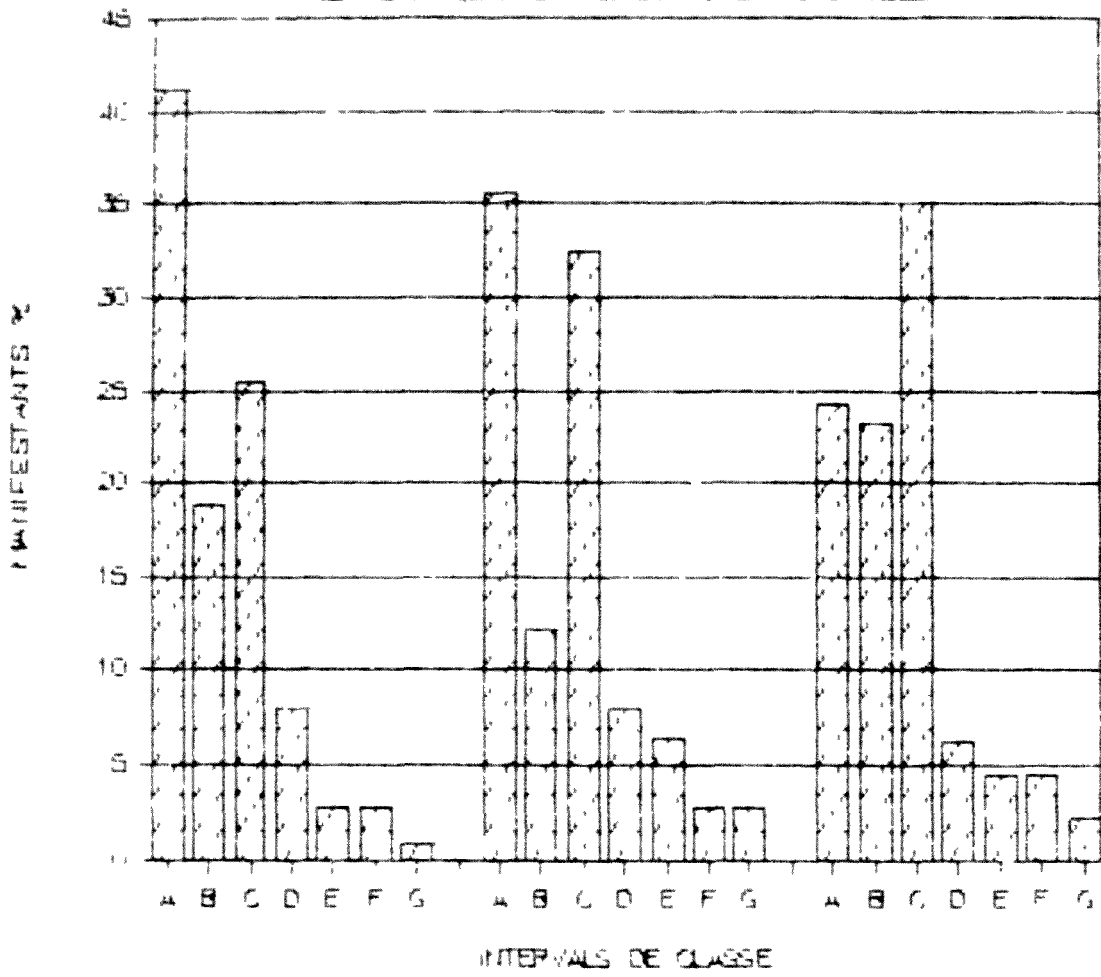


FIGURA 12

TENDENCIA ACUMULACIÓ RIQUESA PER GRUPS

CEP-ERA QUARTER CAP CORRAL 1340-1369

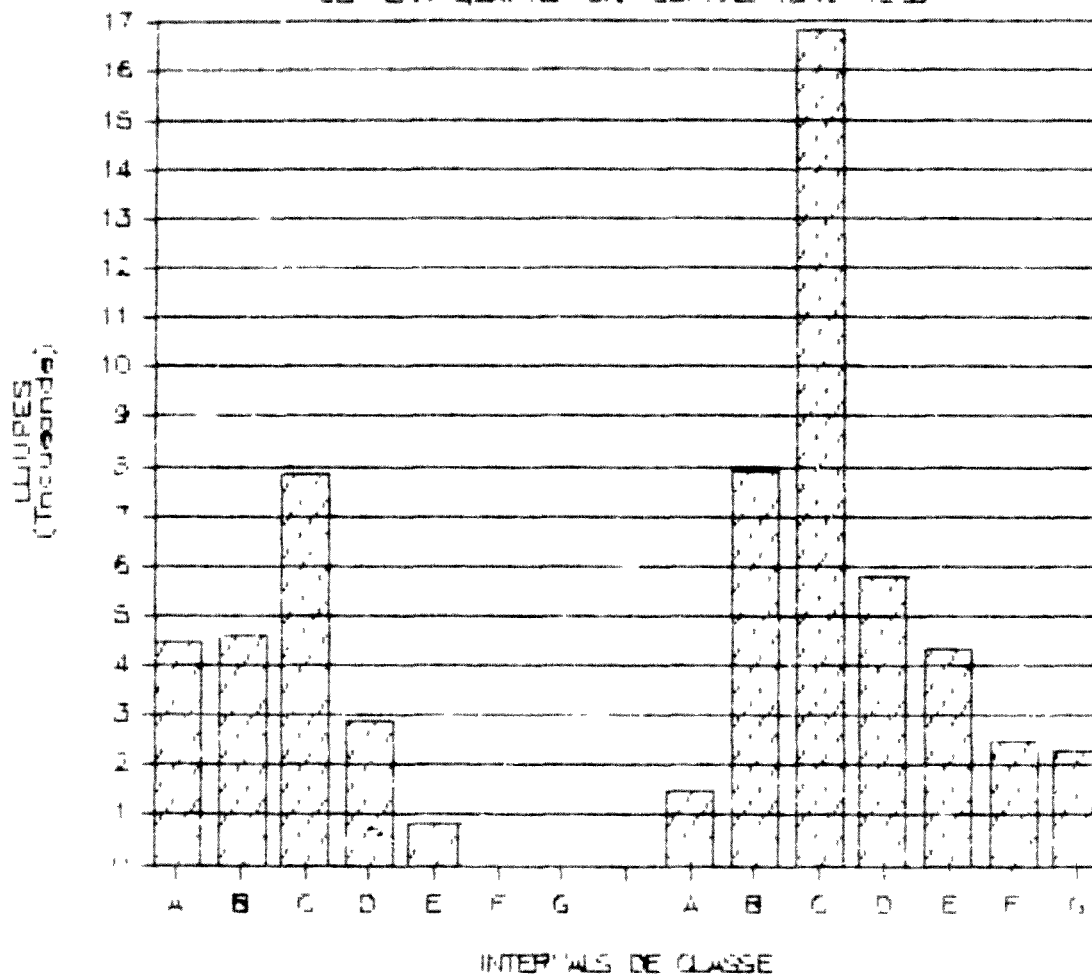


FIGURA 13

TENDENCIA ACUMULACIÓ FOLLESA PER GRUPS

CERVERA QUARTER CAP CORRAL 1340-1363

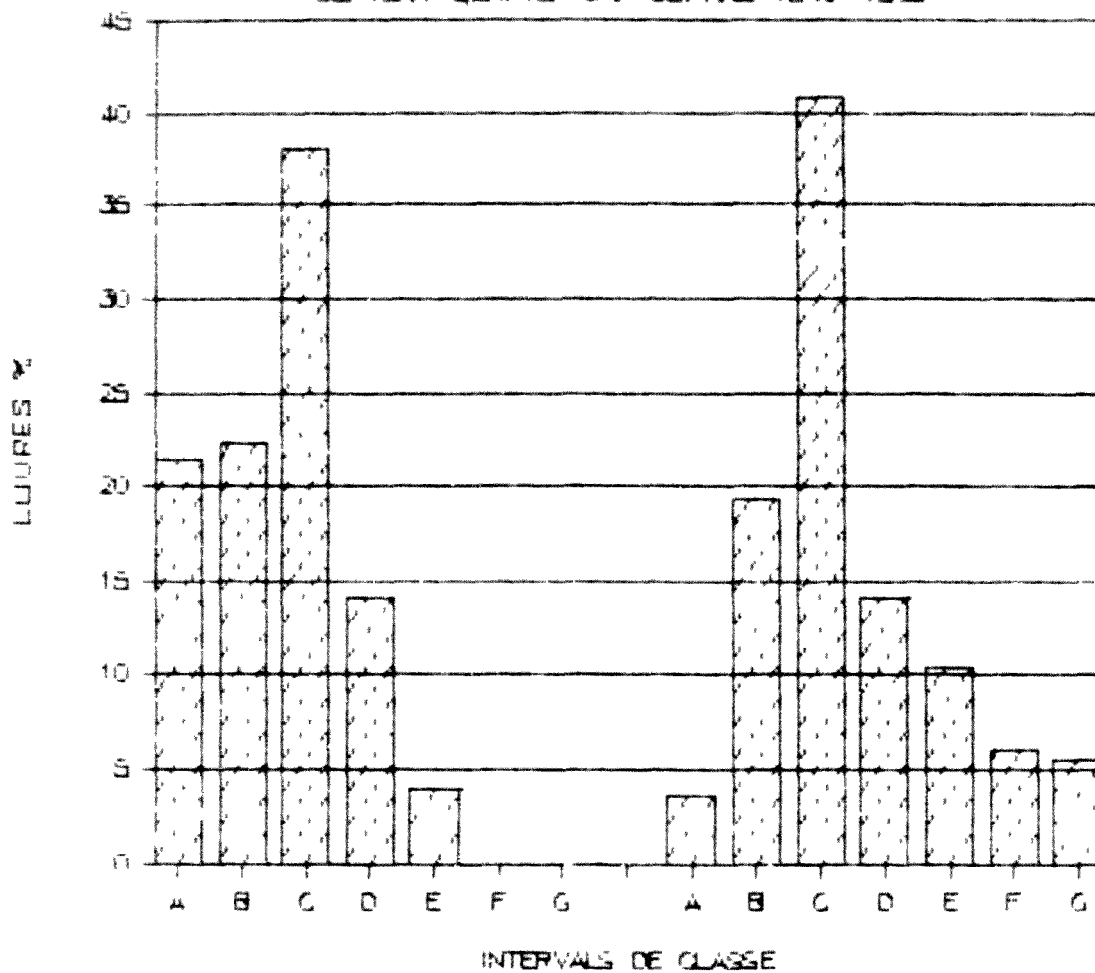


FIGURA 14

TENDENCIA ACUMULACIÓ RIQUESA PER GRUFS

CERVEPA QUARTER FRAMENDORS 1375

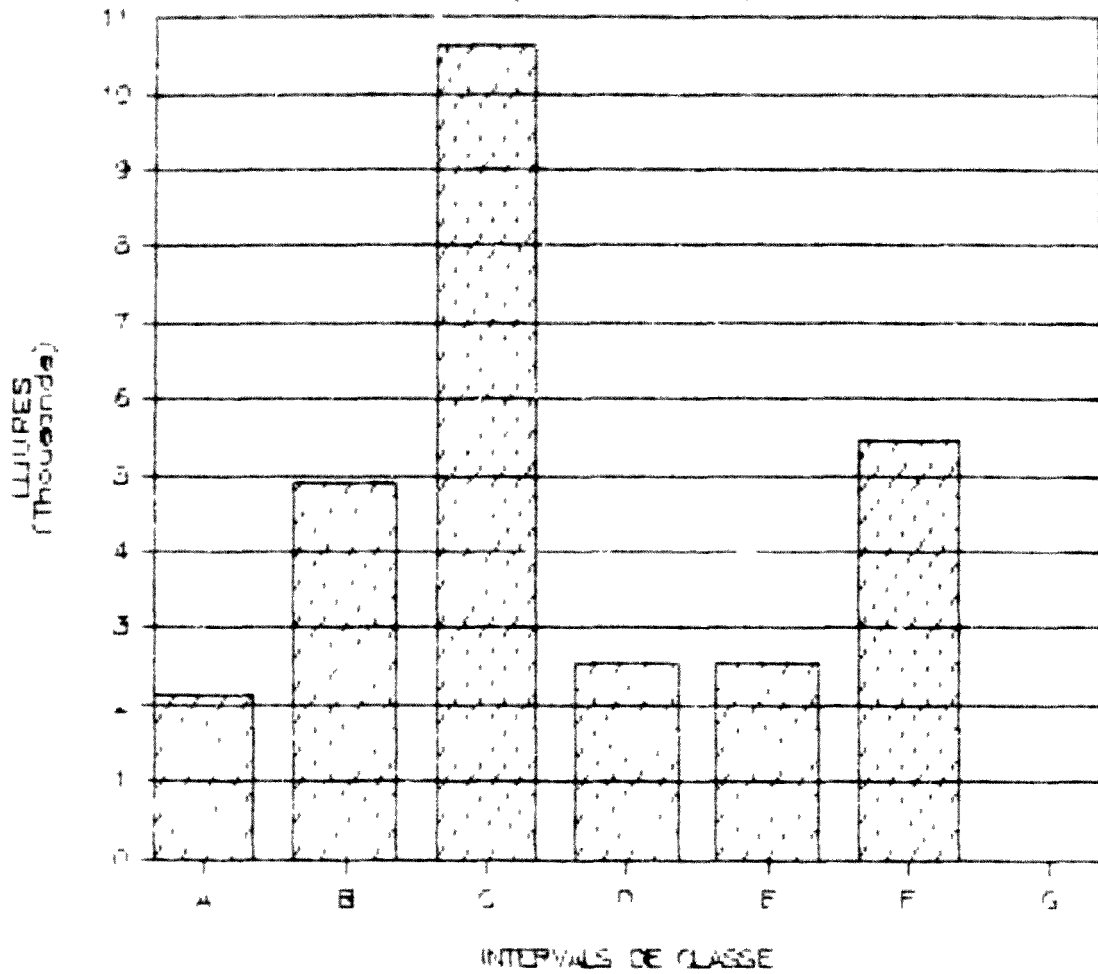


FIGURA 15

TENDENCIA ACUMULACIÓ RIQUESA PER GRUPS

CEPNERA QUARTER FRAMENDRS 1375

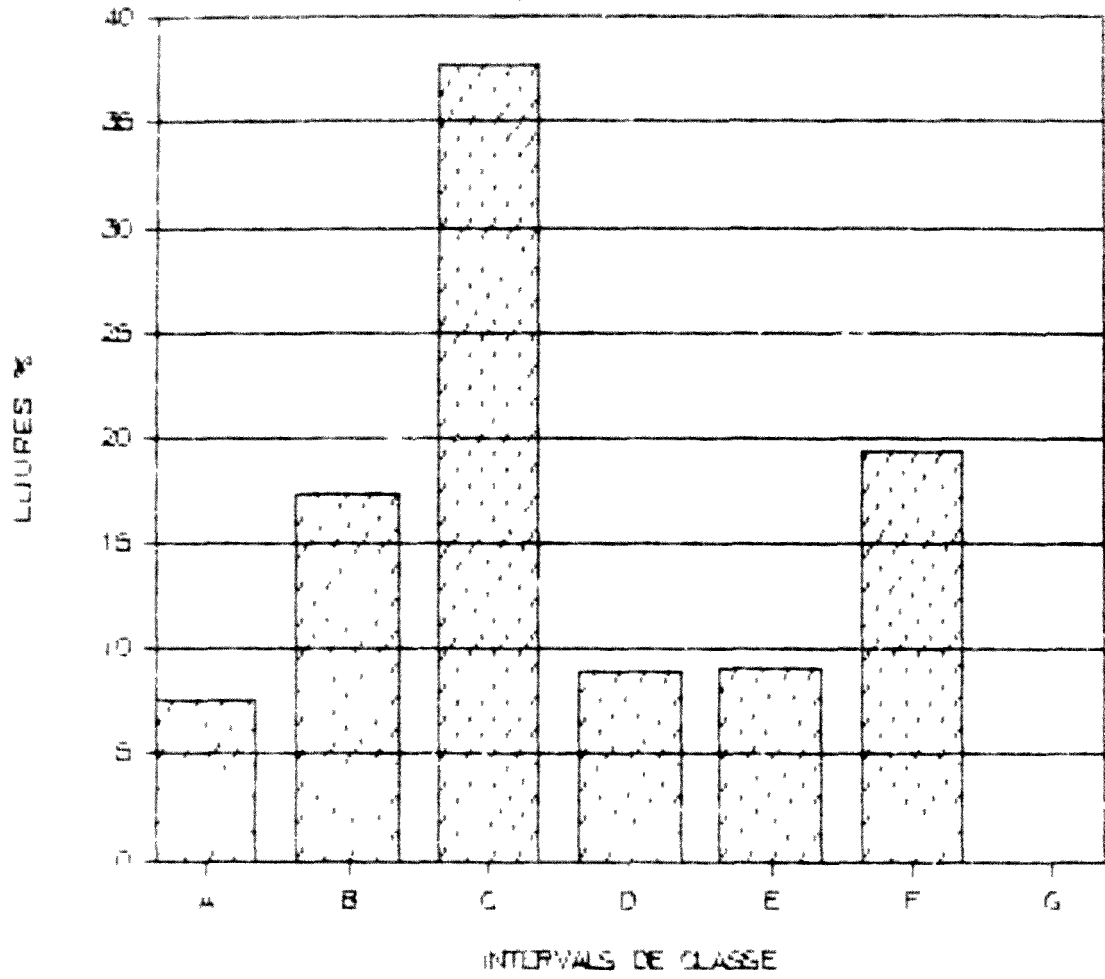


FIGURA 16

TENDENCIA ACUMULACIO RIQUESA PER GRUPS

CERVERA QUARTER MONTSERE 1366-1376

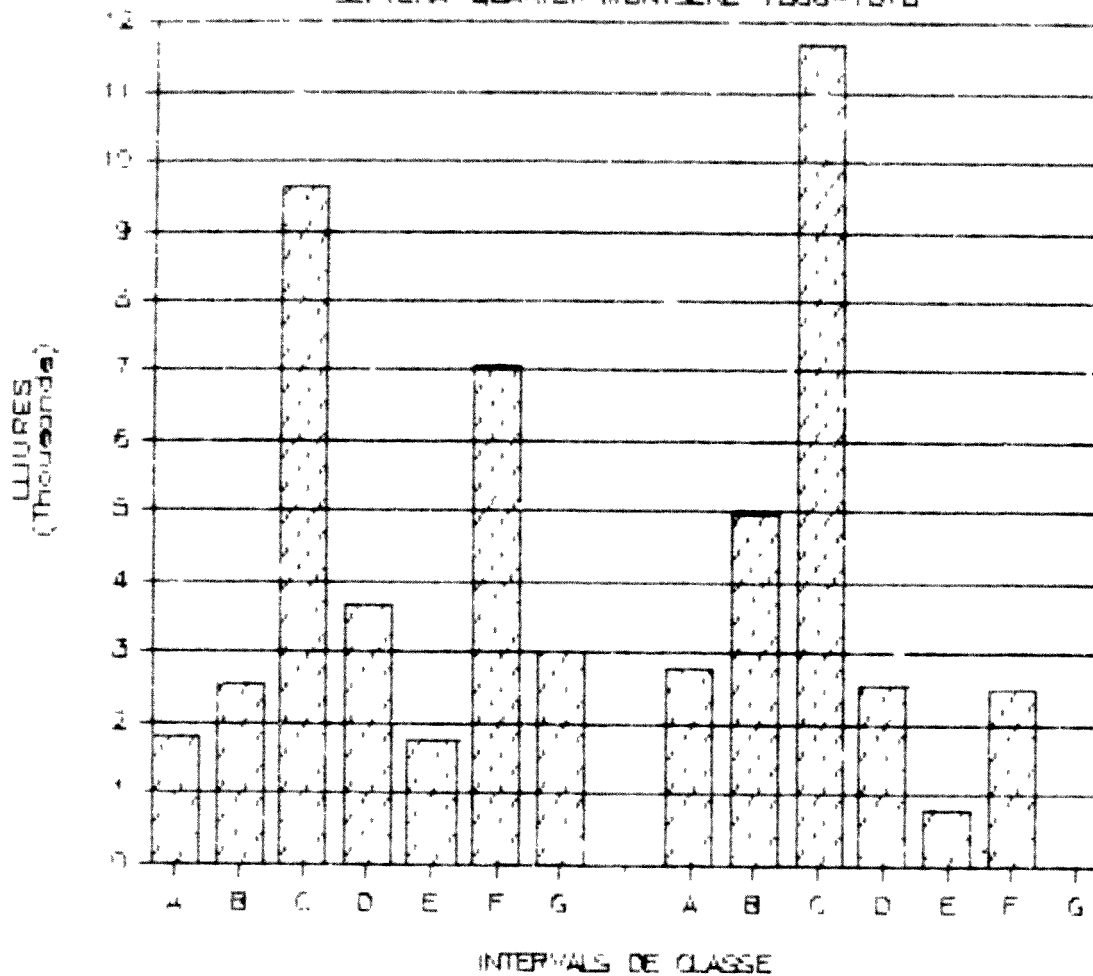


FIGURA 17

TENDENCIA ACUMULACIÓ RIQUESA PER GRUPS

CERMEVA QUARTER MONTSEIRE 1368-1378

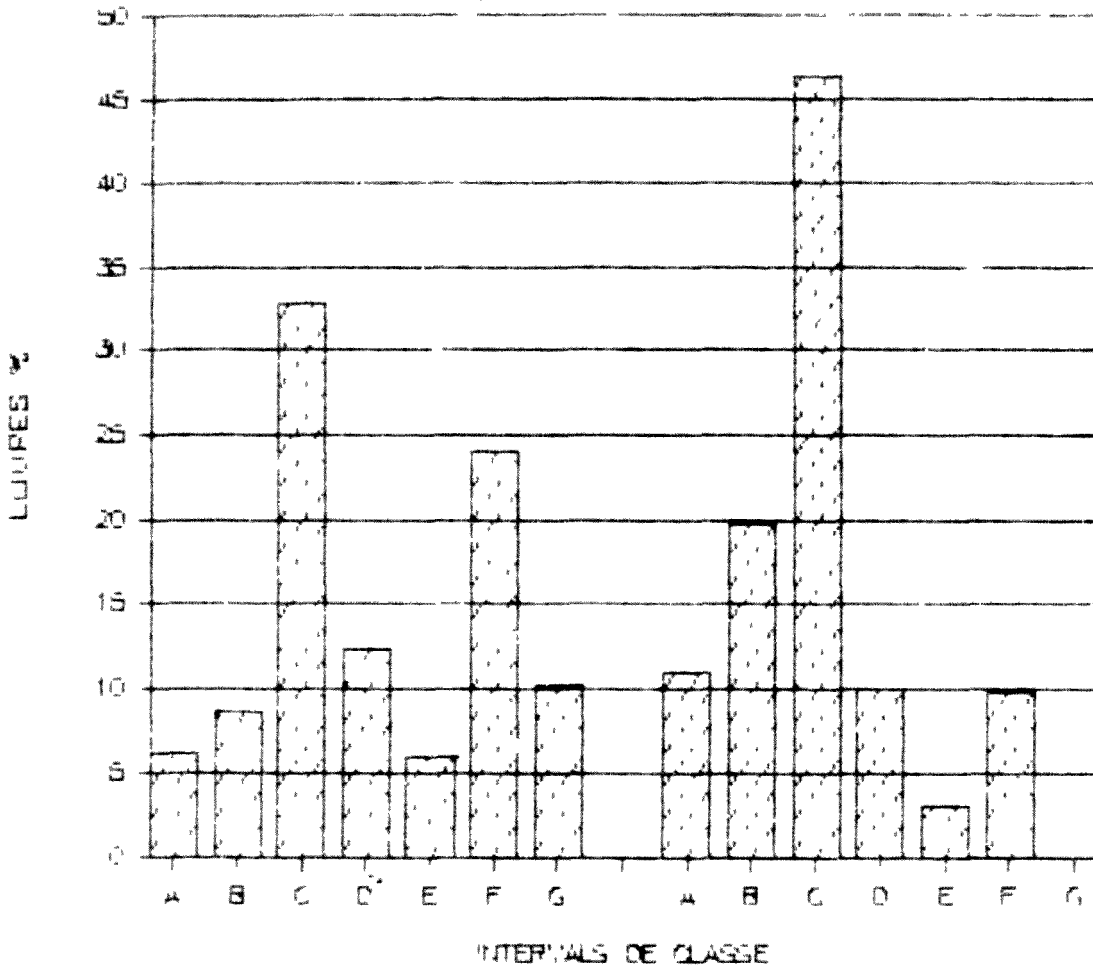


FIGURA 18

TENDENCIA ACUMULACIO RIDUESA PER GRUPS

DEFERA QUARTER PLACA 1352-1366-1382

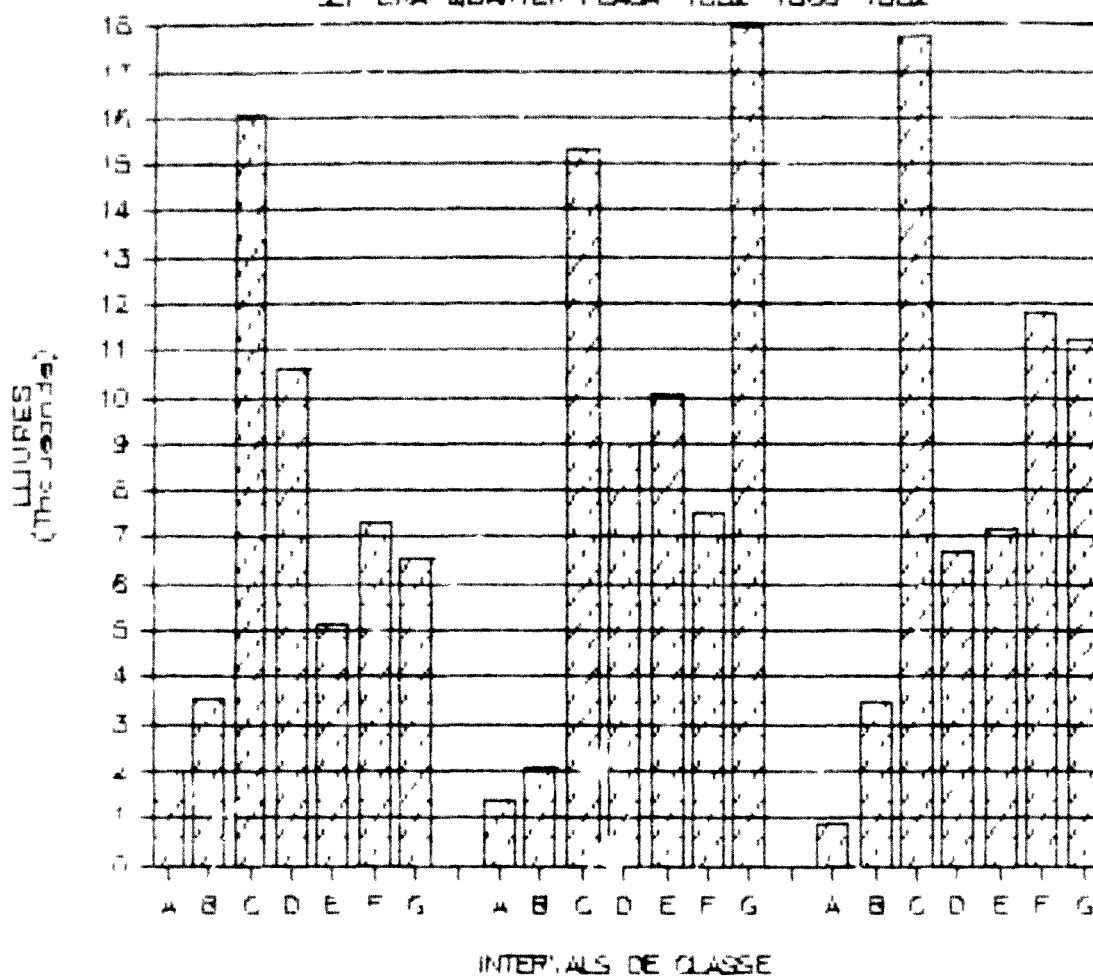


FIGURA 19

TENDENCIA ACUMULACIO RIQUESA PER GRUPS

CERPERA QUARTER PLACA 1352-1366-1382

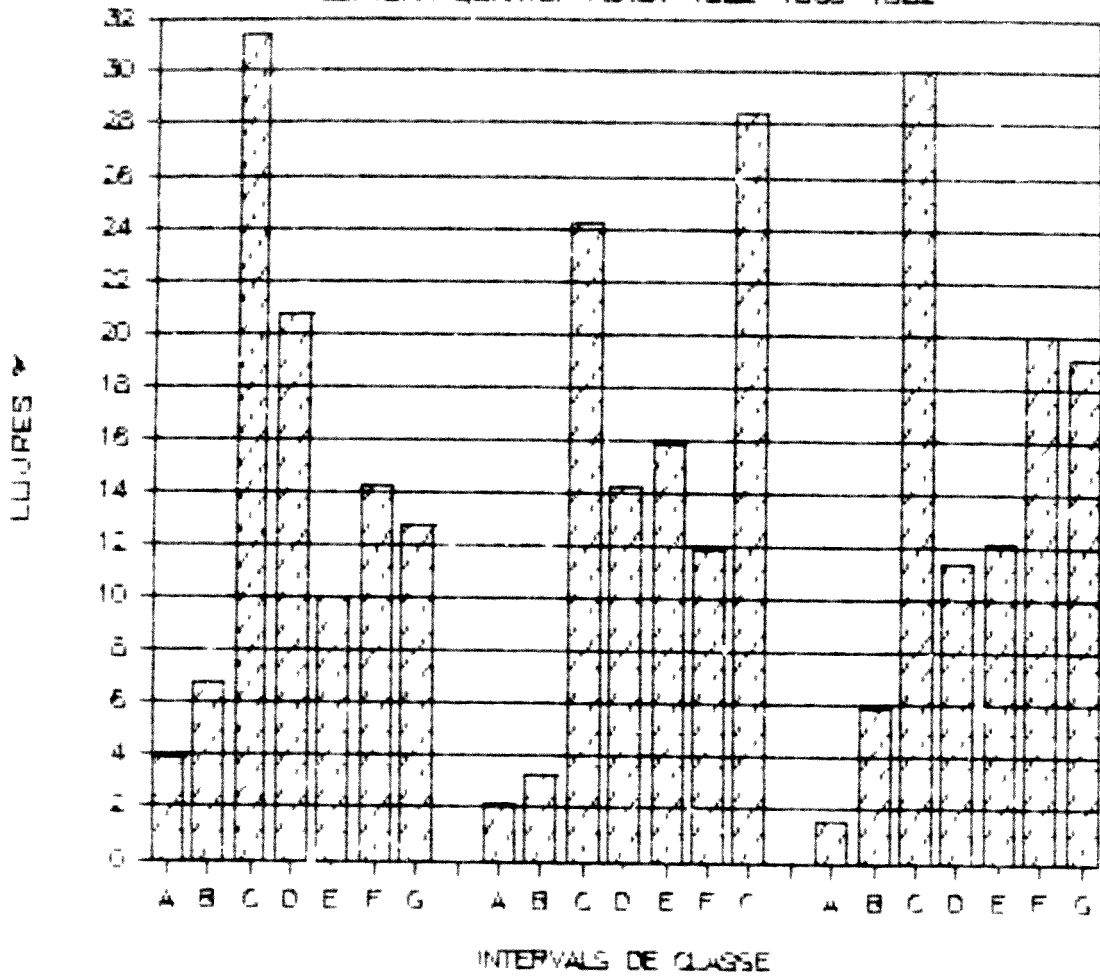


FIGURA 20

CERVERA. QUARTER CAP CORRAL. 1340-1369

RELACIO MANIFESTANTS/RIQUESA

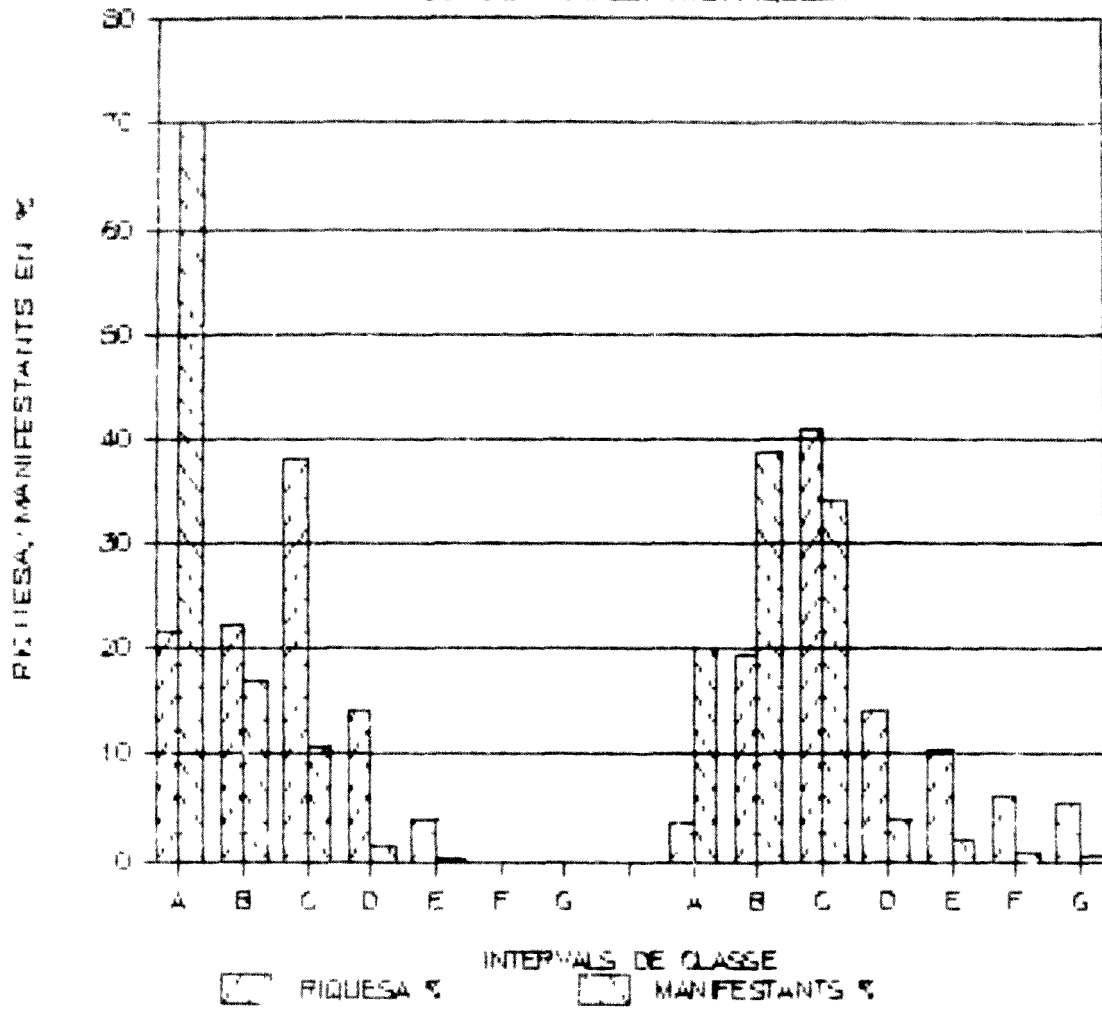


FIGURA 21

CERVERA, QUARTER PLACA, 1352-1366-1382

RELACIÓ MANIFESTANTS, RIQUESA

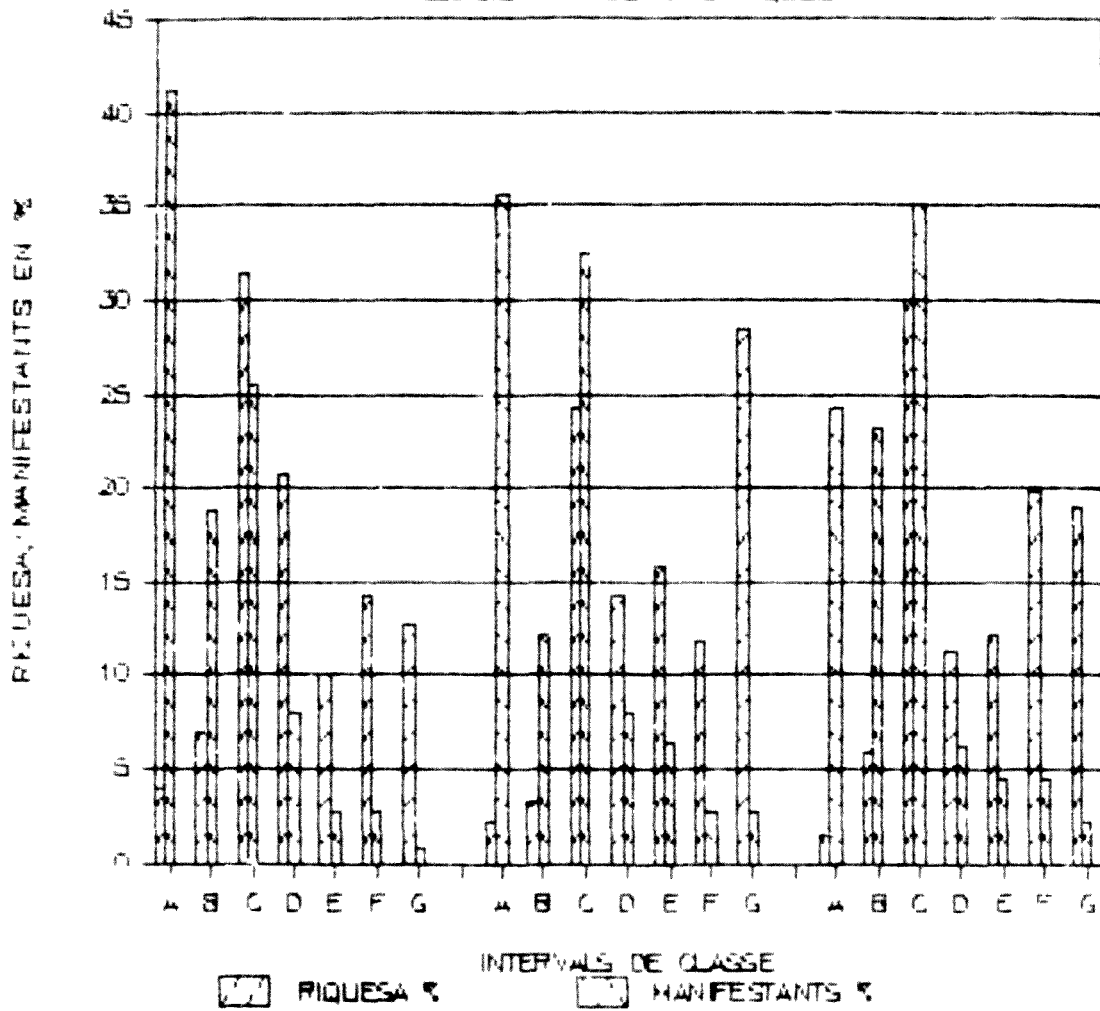


FIGURA 22

CERVERA, QUARTER MONTSERE, 1366-1378

RELACIO MANIFESTANTS / RIQUESA

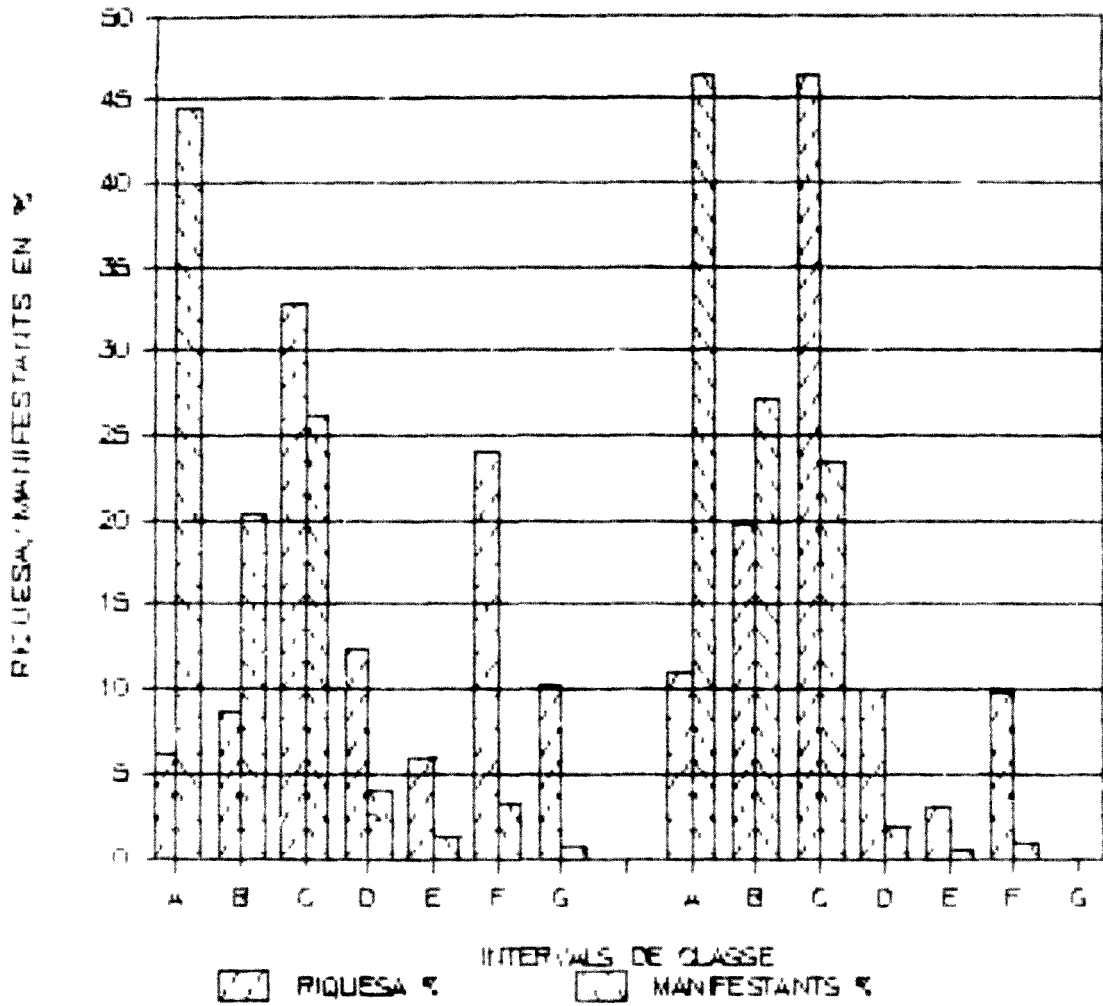


FIGURA 23

CERVERA, QUARTER FRAMENDORS, 1375.

RELACIÓ MANIFESTANTS / RIQUESA

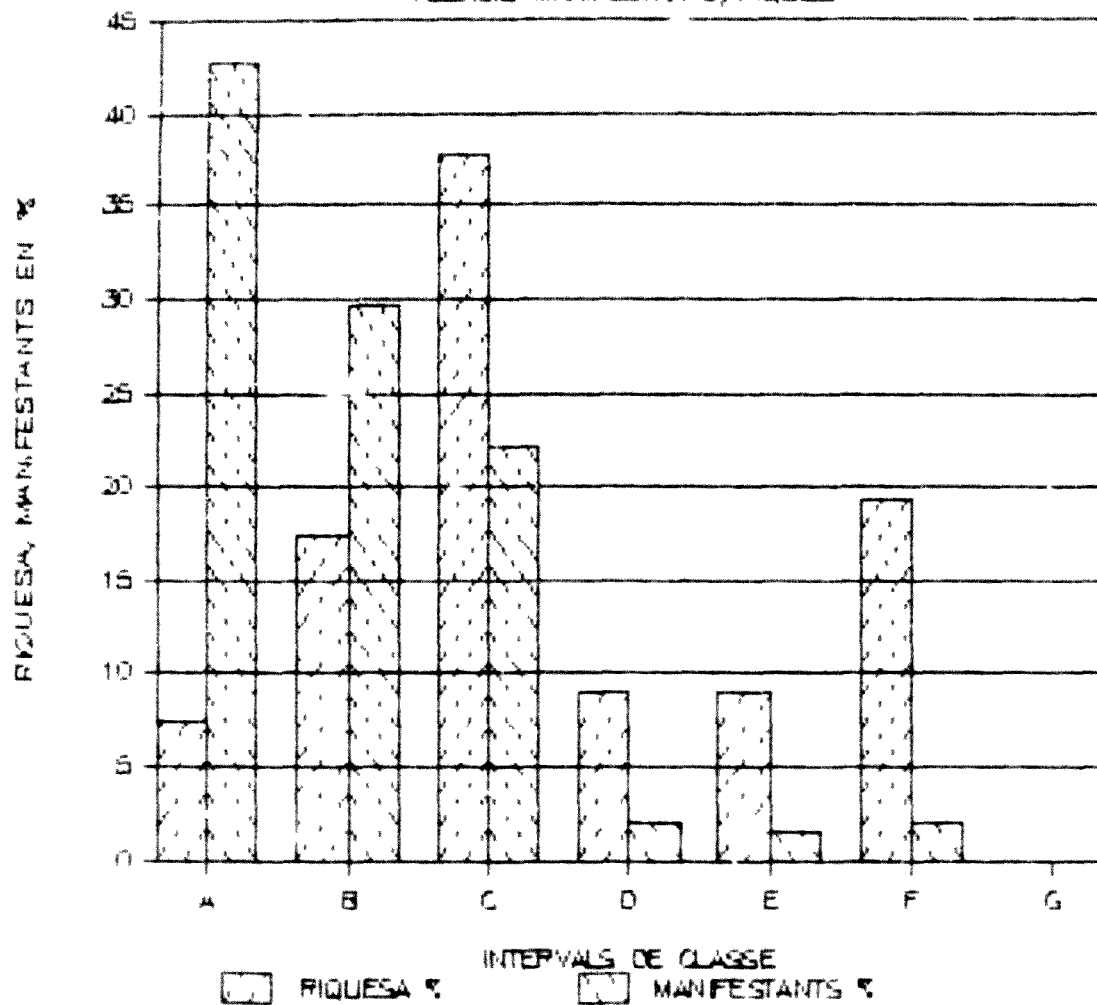


FIGURA 24

CONCLUSIONS:

L'estudi de la riquesa dels habitants de Cervera a la segona meitat de segle XIV semblava la millor fórmula per conèixer l'estructura social de la població. Davant la manca de cap cens que consignés l'adscripció professional de tots els veïns de Cervera, l'anàlisi del Manifest es convertia en l'única possibilitat d'abordar el tema, tot i els problemes metodològics que comportava i la fragmentació de la sèrie documental. Sense pretendre en absolut fer un estudi d'història econòmica, es van poder obtenir algunes conclusions que donaven una mica de llum a un tema gens estudiat a Cervera. Comptàvem amb volums de 1340 i 1369 (Cap Corral), 1352, 1366 i 1382 (Plaça), 1366 i 1378 (Montseré), i 1375 (Framenors). Els individus amb riquesa moble i immoble taxada entre 1 i 50 lliures configuraven l'interval A; entre 51 i 125, el B; de 126 a 500, el C; de 501 a 750, el D; entre 751 i 1000, l'E; de 1000 a 2000, l'F; i a partir de 2000, l'interval G.

Del tractament estadístic de tota aquesta informació sistematitzada, se'n conclouia que, en general, el major nombre d'individus o manifestants es trobava dins de l'interval A. Aquesta afirmació era molt més taxativa si consideràvem A i B plegats. Per tant, els intervals amb taxacions més baixes eren, i de llarg, els que agrupaven més gent. Per contra, els grups amb taxacions més elevades (D, E, F i G) eren absolutament minoritaris en nombre d'individus. L'interval C assumeix el paper de llindar, però s'assembla, si acàs, a A i B. No obstant, la relació manifestants/riquesa no és inversa en tots els casos.

Pel que fa a la variable riquesa, s'observa, com deïem, que els individus d'A i B són els que posseeixen menys riquesa. En termes absoluts, la riquesa es concentra en l'interval C, perquè és un interval molt ampli, i perquè acull bastantes taxacions totes de nivell mitjà. Les grans fortunes es concentren a D, E, F i G; però de forma absoluta només despunten en alguns casos concrets.

Però l'anàlisi i les conclusions més interessants són el resultat de combinar manifestants/riquesa. En aquest sentit la constant més general és la desigualtat total que hi ha entre el nombre d'individus i la riquesa aquest grup té del total de riquesa taxada. Els manifestants d'AB són, sovint, més de la meitat de la comunitat, i en canvi plegats acumulen un nivell mínim de riquesa. El fenomen contrari s'observa entre DEFG, on molts pocs individus tenen una part de riquesa molt desproporcionada per l'amplitud del col·lectiu. En alguns casos arriben a posseir la major part de riquesa de tot el quarter. Aquesta relació manifestants/riquesa es variable a l'interval C. En els quarters rics, amb un pes més que notori de DEFG, aquell grup intermig té proporcionalment poca riquesa, mentre que quan

hi ha pocs individus i fortunes d'interval·ls superiors, aleshores C assol·leix nivells més alts de riquesa.

Segons la informació a l'abast, no tots els quaters semblen tenir una mateixa estructura social. El quarter més ric (que no vol dir que la riquesa estigui més equitativament repartida) és el de la Plaça. Es on hi ha les fortunes més elevades. No és on hi ha més individus rics, sinó que és on alguns individus són més rics. Al mateix temps això contrasta amb un dels nivells de pobresa també més acusats. En segon lloc es trova el quarter del Cap Corral, amb relativament pocs manifestants (i per tant també riquesa) dins d'AB. En aquest quarter té un pes especial l'interval de taxacions mitjanes representat per C. En termes generals, els quaters més pobres són els de Montseré i Framenors. Presenten una estructura amb molta gent i molt poca riquesa a AB, i algunes fortunes aïllades que no despunten com a la Plaça i que són les pròpies de cada quarter.

Degut a la poca continuïtat cronològica de la sèrie documental es fa difícil de dibuixar la tendència de la relació manifestants/riquesa al llarg del segle XIV. Les dades de 1340, poc abans de la pesta negra, corresponen a un quarter diferent del quarter de les dades de 1352, poc després de l'epidèmia. Tenint en compte aquesta heterogeïtat, s'observa que el 1340 les fortunes no eren en absolut tan elevades (la més alta no passava de 1000 lliures), i els nivells de riquesa eren en general més baixos que el 1352. No tenim prou elements per explicar aquest canvi: pot tractar-se d'una redistribució de la riquesa, però també d'un augment dels preus el 1352 i el conseqüent augment del valor de les taxacions dels béns. El 1352 hi ha més fortunes i molt més elevades, i una diferència molt acusada en la relació manifestants/riquesa a l'interval A. Tot sembla apuntar a la hipòtesi de la concentració de la riquesa després de les morts de la pesta de 1348-1349. Els únics casos que permeten comparacions netes són el quarter de la Plaça i el de Montseré, i Cap Corral amb la salvetat de tractar-se de 1340. A la Plaça el fenomen més important ha estat la disminució progressiva tant de manifestants com de riquesa del sector A; una disminució de la riquesa de B i C entre 1352 i 1366, que en el cas de B proporcionament s'accenturarà el 1362, i que per a C augmentarà considerablement; i una tendència a la concentració de riquesa entre 1352 i 1366 en mans dels interval·ls més alts amb l'aparició de grans fortunes, que a finals de segle s'hauran repartit més dins d'aquell conjunt d'interval·ls. A Montseré, entre 1366 i 1378, el fenomen més important és la minva generalitzada tant de manifestants com de riquesa dels interval·ls més alts, al mateix temps que hi ha un creixement espectacular de la riquesa de C, i més tímid dels manifestants d'A i B. Al Cap Corral la situació ha canviat entre 1340 i 1369: emergeixen grans fortunes de sumes absolutes molt més altes que abans, i els nivells d'equilibri entre manifestants/riquesa s'han traslladat de B a C.

A tall d'hipòtesi podria pensar-se que l'evolució de la relació manifestants/riquesa a la Plaça i sobretot a Montseré el segle XIV tradueix la sort d'aquelles capes socials més dedicades a la terra, si tenim en compte que són els barris que van ser poblats des de més antic i que originàriament havien d'acollir una població sobretot pagesa. En canvi el barri de Cap Corral, fora muralles, era un quarter en creixement que anava acollint els nous veïns de Cervera, probablement mercaders de mitjana potència i artesans, que engruixien les capes intermèdies i que acumularien alguna fortuna. L'estructura urbanística de la Plaça, en el centre i mercadal de la vila, vora la Paeria i l'església de Santa Maria, convertiria aquell quarter en un dels més desitjables per les capes altes de la vila. Les elevades fortunes que hi trobem podrien pertànyer a grans mercaders, rendistes importants, i notaris o juristes destacats. La conjuntura econòmica del segle XIV hauria afavorit de forma diferent a cada col·lectiu social.

La manca de documentació adequada ens ha impedit de conèixer l'estructura professional de Cervera al segle XIV. Només la sistematització d'unes set-centes referències professionals des de finals del segle XIII fins començaments del segle XV ens ha permès de fer-ne una aproximació entre 1360-1379.

Allò que resulta més interessant és adonar-se de la gran quantitat de notaris que hi havia treballant a Cervera al mateix temps. La importància d'aquest col·lectiu pot ser indicativa d'un centre urbà amb institucions públiques, i amb una intensa vida econòmica que fa necessària l'actuació de notaris en documents de compra-venda, testaments, etc. L'altre sector que és important quantitativament és el dels mercaders, els elements més dinàmics i dinamitzadors de la ciutat medieval. A més de dedicar-se al comerç, els mercaders també són importants en la vida econòmica de la ciutat pel seu paper d'incentivar la producció artesanal. El sector industrial més actiu deuria ser en aquests moments el dedicat a la manufactura tèxtil i de la pell. L'evolució de la vida econòmica del segle XIV cap a finals del XV, a jutjar per la informació anterior i pel fogatge de 1497, es va caracteritzar per la disminució acusada tant del nombre de mercaders com de notaris, la qual cosa possiblement no deuria anar desvinculada. Aquesta minva de la vida comercial en general, contrasta amb el manteniment de l'activitat tèxtil i pelletera

SEGONA PART: L'ORGANITZACIO POLITICA I INSTITUCIONAL

IV. ORIGENS I CONSOLIDACIÓ DEL REGIM MUNICIPAL

1. BASES SOCIALS I MATERIALS CONFIGURADORES DE LA COMUNITAT

1.1. Els orígens socials del nucli urbà

1.1.1. El context polític-militar de la reconquesta

La irrupció musulmana a la península el 711 i la gairebé pràctica total ocupació del territori en poc temps, va arrecular una part de la població del nord-est peninsular a les muntanyes pirenenques. La Marca Hispànica, com a protecció a les incursions sarraines en territori carolingi, va estar força poblada ben aviat. Malgrat que l'arribada musulmana va revestir sovint formes de convivència entre les dues cultures, és ben cert que algunes contrades van despoblar-se i que, necessàriament, l'epicentre de la vida social, cultural i política de la nostra àrea va traslladar-se a la muntanya.

Al llarg del segle IX i del VIII fins i tot en alguns casos (1)- s'observa l'inici d'un procés de repoblació i de conquesta en sentit descendent, de les altes serralades a les valls. Aquest moviment s'accentuà el segle X i ja no es va deturar, en el límit occidental, fins mitjan s.XII amb la conquesta de Tortosa i Lleida, i cap al sud amb Jaène i

No es tractà en un principi de cap recuperació conscient d'un territori nacional perdut i en poder de l'enemic invasor. Més aviat la sobre població de les muntanyes va empènyer els més agosarats cap a territoris teòricament erms. Això no obstant, no s'avançava cap el buit, ja que alguns nuclis de poblament no havien deixat d'existir i d'altres havien estat només parcialment abandonats en un període de força inseguretat. Al voltant del segle X, però, aquest procés encara es mostrava relativament tímid, i la frontera reculada. Es més, tot sembla indicar que al llarg de la desena centuria la iniciativa militar

¹ José Luis MARTÍN: La península en la Edad Media (Barcelona 1978), 197. Claudio SANCHEZ ALBORNOZ: Despoblación y repoblación del Valle del Duero (Buenos Aires 1966). Luís GARCÍA DE VALDEAVELLANO: Curso de Historia de las Instituciones españolas. De los orígenes al final de la Edad Media. (Madrid 1968) (Cito per la sisena edició de 1982); 238.

va correspondre als musulmans, i als cristians els tocà el paper de defensar amb prou feines els territoris que habitaven. L'any 978 començaren els atacs d'Al-Mansur contra els comtats catalans; es repetiren el 982, 984 i culminaven amb el famós assalt de Barcelona de l'any 985. No és fins començaments del segle XI que les relacions polítiques envers Al-Anoalus van canviar de signe, de manera que aviat es va passar a l'ofensiva i a aconseguir noves extensions de terra per mitjà d'aprisions (2)

Però com era aquesta frontera, espai en el qual trobem aviat el castell de Cervera? (3)

La frontera no era una línia precisa i divisòria. Una zona de marca és un espai indeterminat amb límits imprecisos, però que a les darreries del s.X i sobretot a l'XI separava dues comunitats ètniques diferents, cosa que no era tan evident en l'estabilització del s.IX.

Els punts avançats, tant del costat musulmà com del cristià, no formaven una línia amb guarnicions seguides, sinó que els punts de resistència responien més als condicionants del relleu.

La regió va romandre insegura per molt de temps, i aquests intents del s.XI suposaven temptatives que no s'arribaven a consolidar de seguida. Per aquest motiu la Segarra és una comarca farcida de castells i/o fortificacions més o menys afortunades que llur feblesa han fet desaparèixer en el temps. Des de Sant Cugat, alguns documents esmenten el "desert i la

2 Sobre la repoblació de la Segarra el treball més extens i minuciós, i un dels únics que hi ha, és el d'Albert BENET i CLARA: "La repoblació de la Segarra a l'alta edat mitjana (Segles IX-XI)" comunicació presentada a la trobada sobre El Món medieval a la Catalunya de Ponent (UNED Centre Associat. Cervera 2-4 octubre 1987; publicat a Palestra Universitària 3, (Cervera, 1988), 279-295. Respecte de les relacions polítiques entre comtes catalans i musulmans, vid. Thomas F. GICK El Islam y la España Cristiana (711-1250) (Barcelona,)

3 Seguim, en aquesta introducció al tema, l'obra de Pierre BONNASSIE: La Catalogne du milieu du Xe a la fin du XIe siècle Croissance et mutation d'une société (Toulouse 1975-1976) Existeix versió catalana amb el títol de Catalunya mil anys enrera. Creixement econòmic i adveniment del feudalisme a Catalunya, de mitjan segle X al final del segle XI (2 vols. Barcelona 1979. Citarem per aquesta edició); I, 89-92, 103-114; II, 301-310.

solitud" del paisatge segarrenc (4).

Alguns homes i dones van prendre la iniciativa d'anar-se instal·lant en aquests paratges semi-desèrtics arriscant la vida i els béns. En aquest sentit, el procés de colonització va respondre a iniciativa de famílies pageses i no a la dels comtes i grans senyors feudals (laics o eclesiàstics). L'ur actuació era posterior, sancionant i canalitzant aquells primers esforços particulars. Per tant molts dels enclaus avançats no responien a una estratègia premeditada, sinó a la necessitat de cultivar noves terres i descongestionar zones massa poblades.

L'embranchida militar sembla accelerar-se el s.XI i esdevé definitiva el XII. El setge de Tortosa s'havia intentat l'any 1092 amb Ramon Berenguer II, el 1095, i el 1097 amb Ramon Berenguer III, sempre sense èxit. També al voltant d'aquests anys tempten, amb més eficàcia, els llocs de vora Balaguer, ciutat que cau definitivament el 1105. Però no deixa de ser simptomàtic i crear inseguretat, el fet que l'ofensiva almeràvid del 1114 es quedés a prop de la mateixa Barcelona. A la pacífica actuació de Ramon Berenguer III després d'aquests fets, van seguir les campanyes de Ramon Berenguer IV, i l'ocupació ja definitiva de Lleida i Tortosa el 1149 (5).

Només a partir d'aquest moment es va aconseguir la pau i la seguretat necessàries perquè els nuclis que havien quedat enrera poguessin evolucionar i créixer amb garanties.

1.1.2. Modalitat de població. Aspectes jurídics i socials

Dins d'aquest context politico-militar, Cervera va néixer com a avançada en aquella zona de marca en l'embranchida repobladora de Berenguer Ramon I, a començaments del s.XI, i a remolc d'una incursió "no oficial".

En efecte els primers fets documentats coneguts daten del 1026(6). Sembla probable que existís una guarnició musulmana

⁴ Cartulari de Sant Cugat II, 449. Ref. BONNASSIE Catalunya mil anys... I, 112.

⁵ Més informació sobre la conquesta de la Catalunya Nova, i de Lleida i Tortosa en concret, la trobarem a Josep LLADONOSA PUJOL: Història de Lleida (2 vols. Tàrrrega 1972-1974)

⁶ ACA Pergamins de Berenguer Ramon I, 52. El document ha estat publicat i comentat per José M^e FONT RIUS: Cartas de población y franquicia de Cataluña (I.1 i I.2 Textos. Madrid-

a Cervera fins que abans de l'1 de febrer del 1026 hi arribaren tres famílies pioneres que s'hi instal·laren pel seu propi risc, i guiades per una dona, Guinidilda. Efectuada la incursió, el mateix 1026 la comtessa Ermessenda, mare del comte Berenguer Ramon I, va donar aquella terra de Cervera a les tres famílies que ja l'havien ocupada en "aprisió" (7).

La donació d'aquella terra que els comtes consideraven a l'extrem del comtat d'Osona i per tant de llur jurisdicció comprenia també "ipso puio et kastellare quod ibidem est dictum Cervaria". Els comtes catalans creien tenir tot el dret sobre aquelles terres que els particulars anaven ocupant. I això ho justificaven i legitimaven tant per l'actuació dels seus avantpassats, com, i això és més important, pel dret regi que ells deien tenir: "(...) per regiam vocem quam habemus in supradictis rebus sicuti et antecessores nostri (...) "(8).

Barcelona 1969; II Estudio. Madrid-Barcelona 1983). I.2, 692; I.1, 31. I també en trobem referències a BONNASSIE: Catalunya ... I. 105, 133,242, 311, 313, 381. J. BALARI JOVANY: Orígenes històrics de Catalunya (Barcelona 1899), 314. Agustí DURAN I SANPERE: Llibre de Cervera (Tàrraga 1972, 1ª edició), 29. Tota la informació sobre aquest primer enclau ens prové d'aquest document referit, que evitarem de citar cada moment.

⁷ Però la paraula "aprisio" no té un únic significat. Al segle IX, i al Pirineu oriental, l'"aprisio" era l'ocupació de noves terres pels pagesos a la zona on estaven establerts. Però aquesta forma d'adquisició de la terra després va designar la terra ja adquirida i posseïda. També els grans propietaris laics i eclesiàstics es referien a l'"aprisio" (o adprehendere) quan ocupaven terres de les quals senen propietaris, tant si ja estaven conreades i habitades amb anterioritat com si no (Abilio SARBERO Y Marcelo VIGIL: La formación del feudalismo en la Península Ibérica, Barcelona, 1978, 371-372)

⁸ Cit. BENET "La repoblació...". FONT Cartas... I.1 31, I.2 692. La referència a l'autontat reial ("regiam vocem") no deixa de sorprendre'ns quan el document només és de l'any 1026. Els primers testimonis formals de Recepció del dret comú que haurien de respatllar la importància de la voluntat del Príncep en la creació del dret no ens arriben fins la primera meitat de segle XII (vid. Aquilino IGLESIA FERREIROS. "¿El primer testimonio de la Recepción del derecho romano en Cataluña? RJC any LXXVII, 2 (Barcelona, 1978), 277-311). D'altra banda l'embranchida de la capacitat legislativa del rei no es troba fins bastant més tard. Es interessant per a la baixa edat mitjana el treball recent de Tomàs de MONTAGUT I ESTRAGUES. "El renacimiento del poder legislativo y la Corona de Aragón (s. XIII-XV)" Renaissance du pouvoir législatif et genese de l'état (Societe d'Histoire du droit et des institutions des anciens pays de droit

Més que no pas un castell, tal com nosaltres l'entendem avui, cal entendre que aquells primers habitants cristians ja havien bastit, o qui sap si reconstruït una torre o una construcció defensiva similar⁽⁹⁾. La comtesa considerava que la torre i la castellanía també eren de la seva jurisdicció. Era així que la concedia a la dona Guinildida (que arribà a Cervera acompanyada dels seus tres fills i de dues parelles més) i els permetia d'edificar fortaleses i defensar aquella contrada "contra infestationem paganorum" (10).

L'ocupació del puig "quod ibidem est dictum Cervaria" havia estat una introducció agcsarada d'uns colons amb desitg de terres. La defensa del perill musulmà no era en absolut una adventència ni un risc arbitrari. Tan era així que la guarnició sarraïna a les Oluges gairebé tocant Cervera pel nord-est es va mantenir fins l'any 1056(11).

Els nous colonitzadors, homes lliures i solius, tenien espai i horitzó per avançar i prosperar. La donació comtal en fixava uns límits ben amples, i els exhortava a que prosperessin l'habitatge, el cultiu i la fortificació de la comarca. La identificació d'aquests primers pobladors no està massa clara. Mentre que BONNASSIE considera que en general es va tractar de famílies pageses, en canvi BENET I CLARA, que ha resseguit d'aprop el cas de Cervera considera que es tractava de nobles acomodats. Aquest autor creu en la possibilitat que la dona Guinildida sigui la mateixa que en altres documents jurava fidelitat al comte Ramon Berenguer I pels castells de Begur i de

escrit; Montpellier, 1988), 165-177. El tema de les regalies no és definitivament fixat fins que es compilen els Usatges de Barcelona, també en una època molt posterior al document de 1026. A jutjar per la datació del text, amb la cronologia dels reis francs, és probable que la "regiam vocem" expressi el convenciment de que els comtes catalans se senten hereus dels reis i la monarquia franca.

⁹ Un "kastellare" era, en aquells moments: "un emplaçament natural propici a la defensa, una roca, un puig, es a dir, una punta muntanyosa, un niu d'àguiles" (BONNASSIE Catalunya... I.109).

¹⁰ Sobre el paper de la dona en el procés de reconquesta i repoblació, i també la seva igualtat de drets amb l'home a l'alta edat mitjana, pot veure's BARBERO y VIGIL La formación del feudalismo... 361-364, i dels mateixos autors també Sobre los orígenes sociales de la Reconquista (Barcelona, 1974)

¹¹ BONNASSIE Catalunya... I.105. Próspero de BOFARULL: Los condes de Barcelona vindicados (Barcelona 1836), II 79.

Palau (12). La segona família, formada per Bernat Guifré i Sança, posseïa, segons documenta el mateix autor, un seguit de castells per la zona de Manresa en feu dels comtes de Barcelona: Manresa, Balsareny, Gaià, Granera, Tuneu; a més de les possessions en alou dels castells de La Manresana, Copons, Veciana i Montfalcó Gros (13). La tercera de les famílies també havia tingut una intensa activitat repobladora dins del comtat de Berga, per l'extrem de La Manresana (14).

Jurídicament eren homes lliures que només devien fidelitat als comtes de Barcelona i es comprometien a tenir-los com a únics senyors. De les propietats que ja havien aconseguit en "apprissió" i de les que en endavant poguessin afegir, en tindrien la meitat en règim d'alou, i l'altra meitat la tindrien en feu els dits comtes de Barcelona.

La institució de l'"apprissió", basada en principis romans, va ser una modalitat d'accedir a la propietat de la terra usual a Catalunya a partir del s. VIII i utilitzada després en el procés de conquesta i repoblament. En un principi existia un domini eminent del comte sobre les terres no ocupades, tot i que la iniciativa colonitzadora privada considerava implícit aquell domini i li demanava una confirmació "a posteriori". Els aprissionadors jurídicament tenien la "quasi propietat" de la terra del domini del comte, però una tinença i explotació continuada del terreny durant trenta anys els conferia la propietat alodial o plena⁽¹⁵⁾.

Per tant, aquest accés a la propietat lliure de la terra no era ben bé el que van gaudir Guinidida i els altres, ja

12 MIQUEL Liber Feudorum Maior. I doc. 477-478. Cit. BENET "La repoblació..."

13 Albert BENET i CLARA: Història de Manresa. Dels orígens al segle XI (Manresa, 1985), 97-107. BENET "La replació..."

14 Ibidem

15 Guillem M^e de BROCA Y DE MONTAGUT: Historia del Derecho de Cataluña especialmente del civil y exposición de las instituciones de derecho civil del mismo territorio en relación con el código civil de España y la jurisprudencia (Barcelona 1918), 75. Existeix edició facsímil editada pel Departament de Justícia de la Generalitat de Catalunya (Barcelona 1985).

que la meitat de llurs possessions estaven sotmeses a feu als comtes de Barcelona.

Poc temps després, el 1052, era castlà del castell Hug Dalmau de Cervera, fill del vescomte de Bergadà, i que jurà el càrrec al comte Guifre de Cerdanya⁽¹⁶⁾. Sembla ser que també participà amb Ramon Berenguer I en la conquesta de Guissona el 1070, i que l'any sobre assistí a la reunió de notables convocada pel comte de Barcelona (17).

Hem de suposar que aquell enclau primerenc i avançat no va prosperar amb celeritat. Atenent a l'atorgació de cartes de població i franquesa a les localitats més pròximes, ens adonem que totes són posteriors en el temps, amb diferències notables que indiquen el poc que s'avançava: Granyena el 1054; Talladell, 1067; Fuliola, 1080,... (18). El silenci documental registrat entre 1026 i 1056 podria fer pensar en un retrocés en el poblament del puig de Cervera. No obstant, una parroquia de Cervera es relacionada en una llista de parroquies del bisbat de Vic en un document que podria datar-se entre 1025 i 1050 (19). De confirmar-se aquesta datació no només hi hauria seguretat sobre la continuïtat de l'establiment, sinó també respecte de la seva importància, ja que l'existència d'una parroquia semblaria constatar-ho. De totes formes s'ha de continuar considerant que l'avanç cap a ponent no es reemprendria fins la segona meitat de segle XI (20).

En la donació esponsalícia de Ramon Berenguer I a Almodis, l'any 1056, i en l'avenença amb el comte Ermengol d'Urgell el 1064 per intentar ocupar Barbastre, continua mencionant-se només "ipsum catrum quod dicitur Cervaria" (21). Repetidament aquests anys el castell de Cervera consta només sota

16 DURAN Libre . 29

17 Juan FRANQUESA GASOL. Anales de Cervera (Cervera 1891), I 173-181

18 FONT Cartas... (veure mapa annex al volum I)

19 Catalunya romànica II. (Osona I) (Barcelona,), 71-76 BENET "La repoblació "

20 Albert BENET I CLARA L'expansió del comtat de Manresa (Barcelona, 1982), 43-56 L'autor estudia la progressió del comtat després de l'any 1050

21 Petro de MARCA. Marca Hispanica sive limes hispanicus, hoc est, geographica & historica descriptio Cataloniae, Rusciconis, & circumjacentium populorum (Paris 1688), CCXLVI, 1109, CCLVII, 1125-1126 FONT Cartas... I.2 693

la jurisdicció del comte de Barcelona, i així era reconegut pel cavaller Altamir el 1058, pel comte d'Urgell el 1063, i per Guerau Berenguer de Queralt el 1066 (22).

La pèrdua de Cervera en poder dels musulmans és una notícia que ens va referir MONTFAR (23). Segons aquesta versió hom dedueix que la inestabilitat militar de la zona i la inseguretat en que vivia la comarca es testimoniava en el fet que els musulmans aconseguissin el control del castell al voltant del 1067. L'enclau era un punt avançat en aquell moment i mancat del suport d'altres fortaleses pròximes. La presa definitiva del castell de Cervera, segons la mateixa versió, s'esdevé el 1068. El mateix cronista indica que el castell en domini musulmà s'havia fortificat considerablement i que apareixia ben poblat. També ens anuncia que en l'empresa hi participà el mateix Ramon Berenguer I auxiliat pel cavaller Ramon de Timor, que a partir d'aquest moment s'ha acostumat a conèixer per Ramon de Cervera (24), a més a més d'altres cavallers, entre els quals destaca el comte d'Urgell Armengol IV (25). En aquest mateix context d'incertesa i de llegenda, Ramon de Cervera, un dels capitosts de la campanya, hauna rebut la castlania de la fortalesa i se'l consideraria iniciador del llinatge que perduraria fins al s. XIII (26).

22 Francisco MIQUEL ROSELL: Liber Feudorum Maior (2 vols. Barcelona 1945), I.424, doc. 149. BENET nega taxativament l'existència d'un cavaller anomenat Guerau Berenguer de Queralt (Albert BENET I CLARA: La familia Gurg-Queralt (956-1276), Tesi llicenciatura parcialment inèdita. U.B. 1978. del mateix autor, la genealogia de l'esmentada família apareix publicada a "Sendred de Gurb" Ausa 87-88 Vic, 1982, 238-286).

23 Diego MONTFAR Y SORTS: Historia de los condes de Urgel (Barcelona, 1853).

24 Vid. nota 19. BENET nega també qualsevol vincle possible entre Ramon de Timor i el llinatge dels Cervera. L'autor atribueix l'error d'aquesta i d'altres confusions a les notícies difoses per Diego MONTFAR Y SORTS (Arxiver de Barcelona a mitjan segle XVII nomenat per Lluís XIV) a la seva obra sobre els comtes d'Urgell publicada el 1863

25 MONTFAR Historia 1334 citat a FRANQUESA GASOL Anales I 119.

26 FRANQUESA, però, va més lluny i ens el presenta com a germà d'aquell nuç Dalmau de Cervera, primer castlà del castell, i també com a fill d'un mític Guillem de Cervera que va combatre els sarraïns a Cervera pels volts de l'any 1000 FRANQUESA diu que segueix el relat de CAPMANY (Anales I 112)

La documentació que es conserva d'anys després no indica res de la participació de Ramon de Timor en una empresa que es va estendre cap a Calaf, Els Prats de Rei, la Manresana i d'altres castells de la contrada. Tampoc no hi ha cap suport documental respecte l'esmentat Ramon de Cervera. Les referències com veiem ens són llunyanes i la documentació original que les pugui ratificar no s'ha conservat (27). Aquesta manca de suport documental de primera mà ha portat algun autor a negar la veracitat d'aquests fets.

Igualment s'ha posat en dubte la pervivència d'un enclau musulmà a Les Oluges mentre que Cervera ja s'hauria poblat. Segons BENET, l'error prové d'interpretar incorrectament un pacte establert entre Ramon Berenguer I i el comte de Cerdanya, segons el qual pacte el comte de Barcelona es compromet a ajudar al de Cerdanya en la conquesta dels territoris que anaven de Les Oluges cap a Espanya:

*"Iterum convenit illi quod de ipsa terra de ipsa
Marcha de terminum Vuluga in aut contra Yspania aut
consilium talem quod ipse comes illum recligat"* (28)

D'altra banda hi ha documentació que testimonia l'ocupació cristiana de Les Oluges com a mínim l'any 1043 (29)

Hagués existit o no un període curt de temps amb la fortalesa de Cervera en mans musulmana, aquella fortalesa continuava éssent encara el primer valuar cristià cap a occident. Així ho indica el primer document conservat referent a l'església de Sant Pere el Gros, a la vall dominada pel castell, l'any 1072, quan la fixa "in comitatum Minonisse, vel in finibus marchiarum" (30) Es tracta de la donació que fa la dona Sinol al monestir de Sant Pere amb caracter de "post ubitum" i amb reserva d'usdefruit (31) Els béns de la donadora passarien

27 Ens hem de remetre a la crònica de Diego MONFAR Y SORS *Historia de los Condes de Urgel*, CODONCA, IX 334 335

28 ACA Pergamins Ramon Berenguer I, 231 Cit BENET La repoblació "

29 FONT Cartas 12 679-680

30 AHCC Pergamins s/n 1072 juliol 26 Montserrat GARRABOU PERES "Sant Pere el Gros a través de dos documents dels segles XI XII" *Miscel·lània Cerverina-II* (Cervera 1984) 11 23

31 Cf José Antonia RUBIO "Donationes post obitum' y 'donationes reser ato usufructo' en la alta Edad Media en León y Castilla", *AHDE IX* (Madrid 1932), 1-32

amb plena propietat a Sant Pere quan hagués mort Sinol, però mentre ella visqués gaudiria de les 3/4 parts del que produïssin, i en donaria 1/4 part a l'església.

El paisatge que dibuixa el document del 1070 ens dona una impressió més rica, poblada i dinàmica del que deuria ser l'enclau aquells primers anys. Sinol fa donació de dues parcel·les: un camp de conreu i una vinya. És interessant de destacar que es mencionen fins sis propietaris contigus, i un camí, la qual cosa evidencia una major densitat de poblament, d'aprofitament de la terra, i d'organització de l'espai. Garrabou (32) inclús proposa una mena d'especialització dels cultius donat que les vinyes estan cercades per altres vinyes, i els conreus per d'altres. Un dels propietaris amb terres veïnes a les de Sinol, és Hug Dalmau, probablement el mateix que coneixem com a primer castlà del castell (33) i cavaller que participà en la conquesta de Guissona (34).

Per tant no és agosarat d'indicar que és en aquests moments quan va començar a desenvolupar-se la vida al voltant d'aquell castell capdavanter. La menció a l'existència d'un camí tampoc no ha de passar desapercibuda a l'hora d'imaginar-nos una incipient activitat agrària i humana.

Sant Pere va passar per la jurisdicció de Ripoll mercès la donació que en feren Guillem Ramon de Cervera i la seva dona Arsendis, el 1081 juntament amb el cementiri annex i les seves possessions (35).

El cenobi benedictí de Sant Pere deuria ser pròsper a jutjar per les donacions que va anar rebent: Sinol el 1070; Ramon

32 A qui seguim en l'anàlisi a fons del pergamí del 1070 (GARRABOU "Sant Pere..."). A més del contingut del document també ens ofereix un estudi del lèxic, un estudi diplomàtic, i la transcripció dels documents.

33 DURAN Llibre... 29

34 FRANQUESA Anales... I.112

35 Jaime VILLANUEVA: Viaje literario a las iglesias de España (València 1821), IX, 11-20. Segons FRANQUESA (Anales... I, 112), el donador haurem estat el castlà del castell i fill d'aquell Ramon de Cervera que pel 1067, segons la mateixa font, havia iniciat el llinatge dels Cervera.

de Cervera donà a Ripoll també les terres (36); i el 1089 coneixem el nom de quatre monjos a qui la dona l'lia donà una vinya (37). Aquesta evolució de fet era el paradigma del que succeïa a dalt, al castell. La butlla confirmatòria de les possessions de l'església a Ripoll feta per Urbà II el 1097 ens confirma, efectivament Sant Pere, però a més, inclou "...in castro Cervarie parrochiam Sancti Martini, quae nunc est Marie, capellam Sancti Nicolai, cellam Sancti Petri..." (38). Per tant, en aquest moment ja existia una església parroquial ben diferenciada de Sant Pere, tot i que abdues depenien de Ripoll.

La referència implica també un important salt endavant en l'evolució urbana i del poblament. El gran temple gòtic que ha estat Sta. Maria va edificar-se engolint l'antiga església romànica de Sant Martí, de la qual encara ara es conserva un arc "in sito". L'edificació, com és normal, no estava anexa al castell, sinó en un altre turó, que rebia el nom del Coll de les Savines. La ubicació de l'església, en un lloc pla, deuria determinar en certa mesura el creixement urbanístic posterior (39). En tot cas, els establiments religiosos esmentats evidencien una clientela, una dedicació o servei, i per tant un poblament mínimament concentrat. Però la butlla papal encara ens referia únicament al castell de Cervera, element principal i dominant de la vida política de la comunitat.

D'altra banda, la donació d'unes propietats dins el terme del castell de Montoliu a Sant Pere Gros el 1108 dibuixen un paisatge molt més pobre i menys transformat que aquell de Cervera trenta anys enrera, tot i que es dedueix un habitat concentrat i es mencionen els camps conreats, els "Ortis" i els arbres (40).

36 DURAN Llibre 106

37 VILLANUEVA Viaje literano IX. 20

38 VILLANUEVA Viaje literano IX, 11 12.19 MARCA Marca Hispanica 1300

39 Josep ESTEVE, Antoni MARTI, Max TURULL: "Evolució històrica i urbanística del Carreró de les Bruixes" El Carreró de les Bruixes. Una estructura medieval de la ciutat de Cervera (Cervera 1985), 31 i ss

40 GARRABOU "Sant Pere" 19-20 AHCC Pergamins s/n 1108 febrer 16

Entre mitjans i finals del segle XII els fets s'anaren precipitant i la realitat era canviant. Des d'un punt de vista social i urbanístic, els documents ja no esmenten només el castell, sinó també una naixent vila que estenia la seva jurisdicció per uns termes que avui no podem delimitar: "...in castro et in villa Cervaria vol infra eius terminos..." (1130) (41). Militarment hem de recordar que els comtes de Barcelona havien fracassat en més d'un intent de fer-se amb la Lleida musulmana, i Tortosa continuava també en domini sarraí. Jurídicament la vila pertanyia a la jurisdicció reial d'ençà del primer establiment el 1026, quan els aleshores comtes de Barcelona reconeixien que aquelles possessions estaven dins de la seva zona d'influència. Dins la marca d'Ausona, els comtes havien cedit la castlania del castell als Cervera, que havien ajudat en la darrera empresa militar. Però res no insinuava cap canvi en la jurisdicció plena dels comtes de Barcelona. L'any 1130 Ponç Hug de Cervera (42) retornava a Ramon Berenguer III una part d'una "dominicatura" que encara mantenia en feu a Cervera. A canvi, Ponç Hug es casava amb Beatru de Bas i esdevenien ell i els seus successors vescomtes de Bas. Ponç Hug havia restituit 2/3 parts del feu sobre Cervera, i havia deixat penyorada l'altra tercera part per 330 morabatins d'or (43).

Els Cervera havien retornat bona part de llur jurisdicció als comtes, però encara es reservaven la sufucient per cobrar tributs als vilatans i gaudir d'alguns usos feudals que no abolirien fins 1197, com ja vam veure

Aquesta evolució jurisdiccional de la castlania que s'operà en poc temps cal entendre-la en la dinàmica pròpia de la societat feudal i en els fets edevinguts a nivell "regional". A més a més del clima d'inseguretat creat per algunes incursions sarraines fins i tot el 1114, BONNASSIE ha observat la violència feudal desencadenada el segle XI a la recerca dels excedents agraris d'una societat que s'estava expandint i creixent econòmicament. En aquest context, els actes de protecció personal i vassallatge van prosperar per tot, i els castlans, amb el control d'un element clau com eren les fortaleses, van anar prenent força i pes desafiant sovint l'autoritat i la jurisdicció

41 MIQUEL Liber Feudorum Maior, I, doc. 182

42 FRANQUESA el considera descendent d'aquell Hug Dalmau de Cervera que el trobem vinculat al castell des dels primers temps (FRANQUESA Anales, I, 176-177)

43 FONT RIUS només menciona la donació de la "dominicatura" (FONT Cartas, i.2 693, nota 28) DURAN I SANPERE ens parla de la permuta que van acordar els detalls del tracte (DURAN Llibre, 30)

del propi comte. Els castells que administraven per delegació semblaven haver-los incorporat a llur patrimoni. Les empreses bèl·liques en les que participaren els castlans cavallers els anaren concedint prestigi i riquesa (44).

La poca documentació escrita difícilment transllua aquest procés, i és així com, gairebé de sobte, el 1130 ens adonem que Ponç Hug de Cervera tenia una "dominicatura" a la vila, i el 1197 Ramon de Cervera zboleix uns usos que eren propis de senyors feudals.

Retornant al desenvolupament social de la vila, ja no es repeteixen aquelles mencions exclusives al "castrum cervarie" i apareixen contínues mostres de dinamisme. No és erroni de considerar el segle XII, sobre tot la segona meitat, com un moment d'impuls especialment intens. El testament de Ramon Berenguer III el 1131 es refereix al "castrum cervarie cum omnibus sibi pertinentibus" (45), i sembla reconèixer la jurisdicció comtal no només del castell sinó també de la vila que durà anexa i dependent. Per puntualitzar més aquest creixement, no hi ha res millor que recordar aquella referència de 1136 al pes del mercat de Cervera, testimoni d'una incipient i interessant activitat econòmica (46).

Però com ja hem dit, no és fins la conquesta de Lleida i Tortosa el 1149 que es pot parlar ja d'una zona segura on la vida de les múltiples comunitats que van créixer el segle anterior es desenvoluparà més i millor. L'embranchida repobladora va anar acompanyada d'una època de "prosperitat" que va continuar tot el segle posterior. Es va desenvolupar la vida econòmica de la societat i també la vida jurídica. Les institucions públiques van començar a arrelar i trobem les primeres municipalitats, provisionals encara, però anunciant un nou tramà social.

L'origen del municipi català medieval i també les modalitats jurídiques dels assentaments han estat temes de predilecta atenció del Professor FONT RIUS, i avui esdeven obres de consulta ineludibles (47). No repetirem ara totes les teories

44 BONNASSIE Catalunya... II, 303-310

45 MARCA Marca Hispanica... CCCLXXXI, 1274.

46 ACA Pergamins de Ramon Berenguer IV, 59. FONT Origenes... 122, DURAN Llibre... 435.

47 En especial les dues obres de més abast cronològic, temàtic i geogràfic. Josep M^e FONT RIUS: "Origenes del règimen municipal de Catalunya" AHDE XVI (1945) 389-529. XVII (1946) 229-

exposades sobre l'origen i els principis d'aquella organització comunal. Però una cosa és l'inici i la modalitat de la població u ocupació, i una altra molt diferent l'aparició del municipi en el sentit d'organització institucional estable, cosa que ja tractarem en el seu moment.

La carta d'establiment atorgada als primers pobladors el 1026 va ser anterior a aquell exabuc de cartes de població i franquícia que es constata a la Catalunya Nova la segona meitat del segle XII, després de conquerir-se Lleida. Ja hem indicat que Cervera fou conquerida i poblada feblement el s. XI, un moment que aquell procés militar estava mig aturat. De fet, coincideixen dos factors, o més, per explicar el poblament de Cervera.

Descartada l'existència de nuclis anteriors de població tant a l'època romana com a l'alto-medieval (48) en l'enclau on es bastí el castell del s. XI i on va créixer la vila després, hem de cercar d'altra mena de modalitats explicatives. L'emplaçament actual -i medieval- de Cervera, no compta, doncs, tradició ibènica o romana (49). De manera que seguint una tipologia establerta (50), descartem les antigues "civitates" (romanes o visigòtiques), els antics "vici", o conjunt compacte dependent d'una "civitate", i l'evolució a partir de les "vil.lae", o unitats de domini rural, autosuficients i agrupades urbanísticament, i amb un sentit d'explotació agrícola ben marcat. Però també els centres de nova creació ofereixen diferències en l'origen i la modalitat.

Algunes viles es van formar al voltant i sota la influència directa d'una parròquia, i això els passà tant a les "vil.lae" romanes com en l'estructuració de nous centres. La

585 Però citem per l'edició a part amb el mateix títol de Orígenes del règimen municipal de Catalunya (Madrid 1946). I també FONT Cartas, que a més de la documentació compta amb l'estudi jurídic de les cartes de població i franquícia

48 Com ja vam explicar en el seu moment, la historiografia romàntica de finals del segle XIX va expliar-se en el passat romà de Cervera, sens dubte perquè van beure de MARCA (Marca Hispanica XIII, 201) que, al segle XVII va confondre Cervera i Segarra amb aquella "Ascernis" que problemàticament era Els Prats de Rei. Sobre la continuïtat del poblament ens remetem a 1.2 d'aquest mateix treball

49 Joan B. LOPEZ MELCION "Referències a la Lacetània en els textos clàssics" Miscel·lània Cerverina IV (Cervera 1986), 11-22

50 FONT Orígenes 74-99

parròquia seria el centre d'atracció i creixement de nous nuclis (51). Aquest no és el cas de Cervera. L'esglésiola de Sant Pere el Gros, bastida poc temps després que el "castell", no va jugar aquest paper d'atracció. Situada en el pla d'una vall, oferia molt poques garanties de defensa en un moment que els sarraïns encara van mostrar capacitat de fer incursions

El model de Cervera s'adapta sobre tot a la modalitat de viles formades al voltant de castells i monestirs (52).

La inseguretat davant els musulmans i també enfront de la pròpia violència feudal, va fer que nombroses viles creixessin a la vora de castells, i fins i tot a l'interior del recinte murallat. En les zones de marca la fortalesa era el primer element urbanístic necessari. Ja hem dit que en un primer moment el castell no era -necessàriament- una gran estructura ni una mole de pedra. Aquells colonitzadors particulars de Cervera el 1026 van alçar una fortalesa en el turó en el mateix lloc on molt probablement ja hauria existit alguna manera de fortificació anterior, a jutjar per la denominació de "kastellare" que es troba a la documentació (53). No era un castell, sinó una torre. Recordem que la retenció d'aquell puig desert la va protagonitzar sols tres famílies (54).

Els primers albergs es deuen anar alçant prop d'aquest turó on hi havia la fortalesa. Només després es va aprofitar la topografia d'un terreny més pla, al Coll de les Savines, i l'accés de les vies de comunicació (55)

Per tant, el centre neuràlgic durant molt de temps fou el castell, tot i que segurament es van anar construint cases aïllades i fora del recinte militar. No en va, no va ser fins l'any 1130 que no trobem la primera referència a la vila, a més a

51 Es el cas d'Igualada a mitjan segle XI (SEGURA, J.: Història de Igualada, Barcelona, 1907-1908).

52 FONT Orígenes... 87

53 ACA Pergamins de Berenguer Ramon I, 52, any 1026 febrer 1; E. NNASSIE Catalunya mil anys enrera... I, 105. FONT Cartas... I, 1, 31-32

54 Sobre la magnitud de les famílies d'aquesta època, caldrà veure la tesi doctoral de Lluís TO Levolució de les estructures familiars als comtats de Girona, Besalú, Empúries-Perelada, i Rosselló (segles XI-principis del XIII); Dep. d'Història Medieval de la Universitat de Barcelona (Barcelona, 1989).

55 ESTEVE, MARTI, TURULL "Evolució històrica..." 25-30

més del "castrum". Però això pot ser relativament enganyós, i supeditat a la conservació de la documentació. El caràcter d'habitat concentrat, requisit mínim per parlar de vila, possiblement s'observaria abans. Tant és així que el 1097, en aquella butlla papal esmentada, hom menciona "in castro Cervarie, parrochiam Sancti Martini, que nunc est Marie..." (56). De ben segur que la capella de Sant Martí, en el turó pla del Coll de les Savines, va ser un altre focus d'atracció urbanístic. Tot i que les cases aviat deurién voltar l'església parroquial ja a finals del s. XI-, el determinant últim del creixement era el castell inicial.

En aquests casos, en els quals hem inclòs Cervera, vila i castell formaven una unitat jurídica i social. El testament de Ramon Berenguer III esmentava el "catrum cervarie cum omnibus sibi pertinentibus" (57).

En el procés de colonització i de creixement urbà tampoc no podem oblidar el paper actiu que jugaren les abadies benedictines, i Sant Pere el Gros n'era un exemple dinàmic i pròsper (58).

D'altres modalitats de poblament que podrien incloure algun punt de coincidència amb el cas de Cervera són les "viles noves", tot i que esdeven un fenomen típic del s. XII i XIII, quan el perill era molt més reduït, ja que la necessitat militar havia passat a un segon terme. Fins i tot, i en conseqüència, el desenvolupament del casc urbà creixia apartat de la fortalesa i no sota la seva protecció "material". Verdú és un exemple de vila nova, creat per Berenguela de Cervera el 1184 (59).

Finalment caldria esmentar les viles de nova fundació, viles reials o viles franques. Eren nuclis que havien crescut sense l'emparedament de cap castell. Eren els comtes o el mateix monarca qui facilitaven els nous poblaments, gairebé sempre amb un marcat sentit estratègic. L'atorgació de franquises i lliberats per mitjà de cartes de població i franquicia era un sistema molt utilitzat sobre tot a la Catalunya Nova i en la jurisdicció reial

56 MARCA Marca Hispanica... 1300

57 MARCA Marca Hispanica... 1274

58 GARRABOU "Sant Pere ..." 11-23

59 Archivo Delegación de Hacienda de Tarragona. Ms del siglo XVIII (Cit. per FONT Origenes... 90)

Vilagrassa seria un bon exemple d'aquesta darrera modalitat. Una carta de població i franquícia atorgada per Alfons I el 1185 regula/a bona part de la vida de la comunitat sota jurisdicció reial. El sentit estratègic no és pas difícil d'entreveure en una societat on els senyors feudals tenien molts enclaus pertot. La carta de Vilagrassa, vila reial, implicava la promoció política d'un nucli que se situava en la via Barcelona-Lleida; tant enfront dels musulmans com del comte d'Urgell; implicava l'expansió urbana i la consolidació d'una classe social fidel als interessos reials (60).

1.1.3. El desenvolupament d'una vida social

Més de dos cents anys separen l'existència d'un nucli de població i l'existència d'una organització política estable. El camí que du d'un punt a l'altre és lent i progressiu

L'existència "de facto" d'un nucli poblat l'hem documentat poc abans de l'1 de febrer de 1026. Es tractava d'un acte d'aprrissió privada. La donació d'aquella terra als seus "conqueridors" particulars suposà, en la curta esmentada, legalitzar aquella situació. Però aquesta sanció jurídica per part comtal també implicava una relació de poder, ja que aquelles famílies reconeixien els comtes de Barcelona com a únics senyors.

També hem indicat que durant uns anys la documentació sols esmentava el "castrum Cervane". El desenvolupament d'una vida social, per tant, era un fenomen posterior, i propi del creixement d'aquell nucli inicial. Factors interns i externs, que ja analitzarem, van anar donant unitat a la comunitat humana. La cristallització d'aquest procés l'observem en els intents d'organitzar un règim de govern municipal a finals del segle XII, que arrelana satisfactoriament el segle següent.

Quan parlem de vida social ens referim al fet que el nucli poblat va més enllà del castell tant des d'un punt de vista urbanístic com social. Les relacions entre la gent esdeven més intenses i més complexes. El castell i la defensa militar deixen de ser l'element hegemònic per donar pas a unes relacions econòmiques i socials més riques. L'aparició d'una vida social no és un estadi, sino una circumstància que es va desenvolupant lentament, però que savé a certa lògica. L'existència de vida social precisa d'un mínim de densitat demogràfica, la qual cosa

60 Max TURULL RUBINAT "La Carta de població de Vilagrassa (1185) i el seu context històric i jurídic", a Vilagrassa. VIII Centenari de la Carta de Població 1185-1985 (Lleida 1986), 13-31

ja hem dit que s'acceleraria a partir de la conquesta de Lleida el 1149. Aquesta vida social és una com a condició necessària per a que prosperi el sentit d'unitat i la necessitat d'organitzar-se des del municipi.

La referència a la parròquia de Sant Martí el 1097 (61), podria entendre's com un conat de vida social, però insuficient. Molt possiblement una església atenia els serveis espirituals dels habitants del castell, però no als dels habitants de cap nucli important, que encara no existia.

El primer símptoma, dèbil encara, d'aquesta vida social l'hem de trobar el 1130 quan Ponç Hug de Cervera cedeix una part de la seva dominatura que tenia "in castro et in villa cervarie vel infra eius terminos" els comtes de Barcelona (62). Però el que ens determina millor que aquesta vida social estava quallant a mitjan s. XII és la referència, ja esmentada, al mercat de Cervera el 1136 (63). Aquesta activitat econòmica si que presuposa un nucli relativament important, i més si considerem que la mesura d'aquest mercat es prenia com a referència en d'altres exaccions. Tot el procés en si del desenvolupament econòmic va vinculat molt estretament al teixit social. Com ja s'observà en un capítol anterior, la documentació no abunda en temes de mercat, comerç, producció al s. XII. Hem de suposar l'existència d'artesans, mercaders i d'obradors a la Cervera de mitjan s. XII, tal com passava a d'altres viles catalanes en creixement (64).

Un altre índex interessant és adonar-se a nom de qui anaven concedides i adreçades totes les donacions o privilegis reials

Si el 1026 s'esmentaven els noms d'aquelles tres famílies, el 1182 Alfons I ja es refereix a "vobis omnibus hominibus de Cervera vestrisque succesoribus, exceptis XX" (65)

61 Suposant que els nostres autors no utilitzin conceptes i realitats del seu temps Petro de MARCA (1687) i Jaime VILLANUEVA (1821)

62 MIQUEL Liber Feudorum Maior... I, doc 182

63 ACA Pergamins de Ramon Berenguer IV, 59

64 Per exemple Girona el 1100 i Montblanc el 1171 (FONT Origenes... 116)

65 AHCC Pergamins, trasllat 1184 juny 7, LP 1182 juny Lleida, Alfons I, 5r

i igualment que per 1190: "predictis hominibus de Cervaria" (66). En canvi, Ramon de Cervera manifesta haver escoltat "populi Cervarie" l'any 1197, i s'adreça a "omni populo Cervarie, maiorum et minorum..." (67). Aquesta fórmula es repeteix sota manament reial el 1202 i el 1209 (68), i s'hi afegeix "melioracionem ville".

Aquestes nominacions, sense caràcter institucional encara, denoten una evolució social considerable, que pren relleu especial quan es distingeix entre "maiorum et minorum". Fins aquest moment es feia referència a una comunitat, a tots els habitants sense distinció al s. XII. Encara no apareixen ni càrrecs de govern ni conceptes que agrupin a tothom, com després es faria amb "Universitas". Però a diferència dels primers moments, l'element principal ara no és el castell sinó els habitants de la vila. No el castell com a nucli amb la seva jurisdicció, sinó el cos social, la comunitat civil. Però és un col·lectiu social com "deslligat", sense cristallitzar prou en res de concret, però existent, formant-se i augmentant.

Una primera cristallització -prematura- de l'existència d'una vida social la trobem de forma inequívoca l'any 1182. Alfons I concedia a tots els homes de Cervera (excepte vint que ja gaudien d'un altre estatut) la facultat d'organitzar-se en confraria i elegir cònsols, alliberant-los, a més, del pagament de reixorquia. A canvi, però, es reservava el dret d'host i cavalcada (69). Aquesta concessió, extraordinària pel precoç que esdevenia, havia d'amagar un teixit social important, però encara insuficient per arrelar del tot aquell germe institucional de la Confraria. Ja ens extendrem en aquest privilegi al seu moment, ara per ara, però, suposa una fita important en l'evolució social de la comunitat, i no només perquè ja s'hi entreveu una institució pública de caràcter local, sinó també perquè el destí de les concessions ja no es particular sinó col·lectiu i comunal. El 1202, la mare de Pere II, conjuntament amb Ramon de Cervera, confirmaven aquell novell privilegi.

Igualment interessant per a la construcció d'un tram social és la concessió de franqueses de caràcter públic. Aquell 1182 el rei concedia "a la societat" de Cervera la facultat

66 AHCC LP 1190 maig Lleida, Alfons I, 1r-1v

67 AHCC Pergamins s/n, LP 1197 agost 4, Ramon de Cervera, 4v-5r

68 AHCC LP 1202 febrer, Pere I, Sança Ramon de Cervera, 85r-85v (és còpia d'un trasllat de 1208 maig 2.), LP trasllat de 1206 gener 21 AHCC LP 1209 febrer 13, 1v-2v

69 AHCC Pergamins, trasllat 1184 juny 7, LP 1182 juny, 5r.

d'eleger uns representants propis per vetllar els seus afers comuns; la comunitat gaudirà de les franqueses, llibertats i bons usos que gaudia Girona; els lliura, sense particularitzar, de l'eixorquia; i encara els acull, als habitants de Cervera i llurs béns, sota la seva especial defensa i protecció.

El sentit públic d'aquesta concessió és molt accentuat i denota un substrat social força sòlid a les acaballes del segle XII. En tenim precedents?

Hi ha notícies perifèriques que també apunten en aquest sentit de creixement. L'any 1147, segons Villanueva, es començà a construir el temple de Santa Maria (70), obres que encara es continuen fins passada la meitat del s. XIV. La grandiositat de l'edifici és pròpia d'un centre pròsper, dinàmic i important. El 1178, ja es detecta l'actuació d'un batlle reial (71), i el 1192 d'un "notarius Cervarie" (72).

Des de 1097, quan trobem documentat el castell de Cervera sol, per última vegada, fins ara (1182, 1186...), la vida social de la comunitat sembla haver canviat substancialment.

El 1190, per exemple, Alfons I reconeix novament la consolidació de la comunitat quan concedeix un nou privilegi prohibint d'entrar als albergs dels prohoms de Cervera sense el consentiment dels propietaris. La concessió, com és normal ja, té caràcter general: "predictis hominibus Cervaria" (73).

Finalment, presenta un especial interès, configurador també d'aquesta vida social a què ens referim, la franquesa que atorgà Ramon de Cervera al "populo Cervarie, maiorum et minorum" el 1197 (74). Els eximia d'eixorquia, cugúcia, intèstia, terces, lleudes i honors, a canvi del pagament de 3000s (75). Però tan

70 VILLANUEVA Viaje... IX, 14-15

71 FONT Cartas .. 12 693. MIQUEL Liber Feudorum Maior...
I doc 261

72 MIQUEL Liber Feudorum Maior... I doc 21

73 AHCC LP 1190 maig, 1r-1v

74 AHCC Pergamins s/n; LP 1197 agost 4. Ramon de Cervera,
4v-5r

75 El 1130 Ponç Hug de Cervera tornava part del seu senyoriu de Cervera al comte Ramon Berenguer, però se'n reservava una part que mantindria encara fins aquell 1197, amb la franquesa dels mals usos dependents de la seva jurisdicció sobre aquells homes de Cervera. CUGUCIA: mal ús feudal segons el qual

important com la fórmula de la concessió, és l'exigència d'una suma global per a tota la comunitat, la qual cosa precisava d'una organització suficient per distribuir com fos aquella càrrega de moneda. Onze anys després, el 1208 era el rei qui enfranquia a la mateixa comunitat dels mateixos tributs feudals. Les dues jurisdiccions, la senyorial encara, i la reial, reconeixen l'exempció d'aquells usos. El document reial precisava més el contingut dels destinataris:

"Item concedimus et laudamus ut quecumque clericalis laicalis vel persona venerit in cervariam vel in suos terminos et ibi aut interterminis suis aliquid mobile vel immobile miserit tenuerit aut habuerit sit illud imperpetuum in hac eadem franchitate et libertate licet persona illa in quolibet alio loco habitauerit vel fecerit moram"

També contemplava preceptes referents al criteri de veïnatge:

"...vos superdictos maiores et minores, masculos et feminas, clericos et laycos, presentes et futuros vostrorumque posteros qui in Cervaria vel eius terminis habitatis vel habitaveritis sed etiam transeuntes per Cervariam vel eius terminos et advenientes undecumque cuiuscumque dignitatis professionis aut conditionis sint cum omnibus suis" (76).

Totes aquestes declaracions i concessions fetes el 1208 anaven més enllà de reflectir una vida social. Es tractava ja de regular el seu funcionament civil i establir marcs jurídics que solventessin plantejaments que la nova complexitat social havia plantejat.

Entre finals del s. XII i potser abans i començaments del s. XIII la societat certerina havia madurat i s'havia desenvolupat el suficient per donar cabuda a unes institucions d'administració municipal que ja s'havien insinuat anteriorment.

el senyor jurisdiccional revia la meitat dels béns de la dona descoberta en adulteri sense consentiment del marit, i de la totalitat d'aquells béns si hi havia consentiment. **INTESTIA**: els pagesos sota certa jurisdicció senyorial al morir intestats deixaven 1/3 part o bé 1/2 del seu patrimoni al senyor feudal. **EIXORQUIA**: els pagesos que morien sense fills reornaven 1/3 part dels béns al seu senyor.

Però abans de traslladar-nos a l'àmbit jurídic i institucional, fixem-nos en un procés paral·lel al desenvolupament d'una vida social: els factors que donaven unitat i coesió a la comunitat, i el procés -difícil de documentar- segons el qual una comunitat prenia consciència de col·lectiu.

En aquest context pren més sentit l'aparició jurídica d'uns òrgans municipals de govern i gestió.

1.2. El pas a la consciència de la comunitat

1.2.1. Factors unificadors de la comunitat

Paral·lelament al desenvolupament de la vida social, existeixen uns factors que incideixen a l'hora de dibuixar els límits d'una comunitat i donar-li una unitat. Aquesta comunitat es converteix, "de mera realitat geogràfica més o menys desenvolupada en els aspectes socials, en una persona moral amb consciència col·lectiva per part dels seus moradors, i per tant, amb aspiració a constituir una entitat jurídic-pública susceptible d'adoptar un règim d'administració propi" (77).

Els factors que contribuïren a forjar una unitat del conjunt de pobladors són de diversa índole.

La disposició urbanística en un hàbitat concentrat és un d'ells. Tot i que el creixement urbà més important deuria arrencar la segona meitat del s. XII -amb la seguretat d'una frontera llunyana-, cal recordar que el 1130 es menciona per primer cop el "castrum et villa" de Cervera.

La unitat d'aquell moment vindria donada per la total dependència del castell: jurídica i també militar. Però poc a poc l'element militar va perdre importància catalitzadora, i en guanyà l'església parroquial. A més, van intervenir d'altres factors en el desenvolupament urbà del nucli: la topografia del terreny, i les vies de comunicació. Fet i fet hem de considerar que entre la segona meitat del s. XII i començaments del XIII el nucli habitat de Cervera ja tindria l'aspecte d'una vila ciosa,

imatge que s'havia anat gestant amb els anys (78). El sentit d'estratègia militar no depenia només de la proximitat musulmana. Les viles es protegien també de la mateixa violència feudal i de les hosts de senyors enemics.

L'existència del nucli concentrat i d'unes muralles -la paret del darrera de cada casa- que tanquen la vila, era sens dubte un factor d'importància cabdal a l'hora de donar unitat als qui vivien allí.

D'altra banda hi ha el problema de la transcendència jurídica de les muralles. Algú ha considerat que viure dins o fora determinava la ciutadania i el gaudiment d'un estatut jurídic determinat (79). Però aquesta diferència no sembla que fos tan taxativa a la nostra àrea, ja que la documentació sovint fa referència a Cervera i els seus termes, com incloent també aquelles edificacions aïllades fora del nucli concentrat i emmurallat (80). La forma d'habitatge era, no obstant, la d'un nucli tancat, tot i que dins del recinte no es trobés una densitat d'edificació total, sinó espaiada.

Un factor transcendent va ser el jurisdiccional. El fet de dependre tots els habitants de la vila d'una mateixa jurisdicció, en aquest cas la del comte de Barcelona, va col·laborar en la consciència de comunitat. Igual que el fet de regir-se per unes mateixes normes de caràcter consuetudinari que s'aplicaven abans que res. La importància que va prendre el costum en aquells moments de desmembració política donava solidesa al dret consuetudinari local. Aquest moment coincideix amb la reactivació de la repoblació a la segona meitat de segle XI. És poca la documentació conservada d'aquesta època d'origen comtal. És normal si considerem aquella crisi de poder polític de mitjan s. XI i el paper del costum. En canvi, els privilegis reials comencen a afluir amb abundància a partir de 1182.

Ja hem vist que la concessió de privilegis i cartes

78 ESTEVE, MARTI, TURULL "Evolució històrica..." 31-38. Fernando CHUECA GOITIA: Breve historia del urbanismo (Madrid 1968; 9ª edició 1982), 87-107. Veure també d'aquest mateix treball I.3. El medi construït.

79 Henri PIRENNE: Las ciudades de la Edad Media (Paris 1971; traducció castellana 1972. Citem per la 3ª edició de 1978), 87-110. I des d'una perspectiva més sociològica però molt poc jurídica Lewis MUMFORD: La ciudad en la historia. Sus orígenes, transformación y perspectivas. (2 vols. Buenos Aires, 1966).

80 "(...) et singulis hominibus de Cervaria et terminorum eius (...)" AHCC LP 1209 febrer 13, 1v-2v

locals era un element que accentuava considerablement el sentit de col·lectivitat i d'unitat d'una comunitat.

Hem dit anteriorment que el procés de reconquesta i repoblació no fou exclusivament comtal. A més de la iniciativa particular dels colons que practicaven l'aprrissió, hem de comptar amb la participació dels cavallers en les empreses dels comtes de Barcelona i amb la dels senyors feudals. L'exemple del castell de Cervera és ben simptomàtic. Mentre al comte cedia la castlania a Ramon de Cervera el 1068, fins el 1130 el comte de Barcelona no recuperava 2/3 parts de la dominadura que els Cervera tenien en feu. Aquell afebliment comtal propi del procés de feudalització de la societat, juntament amb el moment històric de la conquesta i repoblació, va fer que molts nuclis restessin sota jurisdicció senyorial. Tot i estar sota el comtat de Barcelona, eren els senyors jurisdiccional respectius el qui imposaven llur voluntat als seus enclaus. En aquest sentit, les viles o els llocs on la jurisdicció reial era absoluta no eren pas gaires al córrer els anys (81). Aquesta diferència jurisdiccional -pertànyer al rei o a un senyor feudal- va imprimir una de les diferències més notables que indentificaren la vila reial del seu entorn feudal.

Sense compartir l'afirmació que la ciutat era una illa de llibertat enmig de la servitud, no podem negar que existiren diferències suficients perquè els ciutadans se sentissin identificats amb un estatus diferent i privilegiat. Per tant, el sol fet de pertànyer a la jurisdicció reial quan bona part de l'entorn era feudal, havia d'incidir per força en el sentiment d'unitat de la comunitat.

Un altre element catalitzador és pertànyer a una mateixa parròquia. La seva influència l'exercia sobre tot en els nuclis purament rurals que no arribaven a adscriure's a cap castell ni a cap ciutat o vila important. Però a Cervera la parròquia difícilment va ser un factor primordial d'unitat. L'església parroquial de Santa Maria, documentada el 1147, s'aixecà damunt l'antiga església de Sant Martí (1097) (82). Bastida en un lloc pla, estava gairebé a la mateixa alçada que el castell, per bé que calia superar una petita vall per comunicar-s'hi.

81 Recordem per un moment aquell quadre de l'adscripció jurídica dels focs de la comarca de Cervera, segons el qual entre 1365 i 1370 els focs reials només eren el 18%, mentre que els dels cavallers arribaven al 48%. Tot i la diferència cronològica la desproporció no deixa de ser interessant.

82 Sempre segons MARCA Marca Hispanica... 1300, i VILLANUEVA Viaje literario... IX, 11-12, 19.

Ja hem manifestat la nostra opinió que l'església molt possiblement va ser també un focus d'atracció al voltant del qual s'edificaren cases, però amb un rangue secundari respecte el castell. La vila mai no fou tan gran com per tenir més d'una església parroquial. Però en tot cas, aquest temple únic també deuria canalitzar els esforços comunals per fer-lo créixer. Realment, la grandiositat del temple respecte el seu entorn construït ens fa creure que els feligresos estaven identificats amb el projecte. Més que projecte comú dels cerverins, deuria ser identificació de les classes més riques que van participar en el seu creixement (83).

Per acabar aquests factors unificadors ens referirem breument a les demarcacions administratives, i en especial a les que incidiren realment en el fet que tractem.

Si abans ens hem referit a l'àmbit de l'aplicació del dret, ara ho farem al de la dependència i obediència. La primera demarcació jurídica i administrativa va ser el comtat. La conquesta del pürg de Cervera estava en els límits del comtat d'Ausona, i tenia per comte el de Barcelona. Aquesta àrea d'influència va fer que els comtes de Barcelona sancionessin la possessió de terres que uns particulars preneren en appressió poc abans del 1026. En el document de la donació de les terres es contempla que els comtes de Barcelona seran considerats els únics senyors:

"Et de supradictis rebus alium seniorem vel patronum vos aut vestra posteritas sive vestri successores non eligatis neque faciatis nisi nos aut posteritatem nostram." (84).

Per tant, el castell de Cervera pertany al comtat d'Ausona, i per tant de Barcelona, i té un únic cap en els comtes d'aquella ciutat. La doble jurisdicció comtal no es va conèixer a Cervera, tal com va passar a Lleida entre el comtes de Barcelona i d'Urgell. En tot cas va apreciar-se com ja hem repetit un procés de pèrdua de poder polític del comte barcelonés en benefici del castlà del castell que va acabar tenint drets dominicals en aquella comunitat. Però els habitants del castell i vila havien de pagar probablement dos censos; no és

83 Aquest fenomen s'observa amb claretat el segle XIV, quan Ramon Serra, mercader, aconsegueix permís del Consell per a construir el seu sepulcre, els senyals i un retaule, en la capella de Sant Martí a l'església de Santa Maria. AHCC Consells 1379 19v.

84 ACA Pergamins de Berenguer Ramon I, 52, any 1026 febrer 1; BONNASSIE Catalunya mil anys enrera... I, 105; FONT Cartas... I, 1, 31-32.

que uns pertanyessin a una jurisdicció i els altres a una altra. Aquesta unitat no va trencar-se, i la feble dualitat dominical aviat va desaparèixer -no del tot, però- en favor d'un únic poder, el comtal.

Com hem dit en l'àmbit urbanístic, també jurídicament el castell era, als segles XI i inicis del XII, l'element principal. El castell, per veu del castlà delegat pel comte, era un centre de decisió i de poder. El seu abast d'ofensiu militar era el suport de l'àrea jurisdiccional en la qual es movia.

Una prova d'aquest protagonisme la trobem en el testament de Ramon Berenguer III el 1131, quan es refereix al "castrum cervarie cum omnibus sibi pertinentibus" (85), si es que interpretem "pertinentibus" com els elements externs que li depenien. Ja hem expressat també que la demarcació administrativa del castell s'extenia més enllà dels albergs bastits al seu entorn més immediat i dins la vila closa; també li depenien aquells que es trobaven esparcits pels termes de Cervera, de forma dispersa i aïllada. El cas de Vergós de la Ribera (o dit també de Cervera) n'és un exemple força clar, ja que forma un petit nucli als afores de Cervera, però està sotmès a la jurisdicció de la vila (86).

Un pas important en la delimitació de la comunitat, i que tindrà especial transcendència en la configuració futura del règim municipal, és l'aparició de la figura del batlle reial (87). Amb la recuperació del poder polític comtal la segona meitat del s. XII, batllies i vegueries van determinar en endavant la divisió administrativa catalana. En un principi el batlle era un càrrec sobretot econòmic dedicat a recollir i administrar els censos i els patrimonis dels senyorius jurisdiccional. Però aquest caràcter econòmic i privat es va anar transformant al llarg del s. XII i prengué unes connotacions marcadament públiques amb atribucions d'administració de justícia com a oficial reial. La batllia era la delimitació geogràfica de la seva jurisdicció.

La figura i la tasca del batlle es veuen més clarament en les viles conquerides o repoblades al llarg del s. XII. Les

85 MARCA Marca Hispanica 1274

86 L'església de Sant Salvador, tocant Vergós, està documentada l'any 1186, referint-se al fets de 1182 (i 1131 segons la GEC). Sobre Vergós de Cervera vid DURAN Llibre... 23, 34, 65, 268, 396, i 399

87 Sobre batllies i veguers vid Jesús LALINDE ABADIA: La jurisdicció real inferior en Catalunya (Barcelona 1966).

cartes de població sovint hi fan referència. En la de Vilagrassa, que hem estat prenent com a model i prototipus, s'aprecia la importància del batlle, com a càrrec amb força pes i determini. Alfons I concedeix com a gràcia als de Vilagrassa "quod non mittam super vos baiulum de Tarrega" (88).

Per tant, al castlà li competia la defensa de la plaça militar i al batlle l'administració del patrimoni reial tant des de la vesant judicial com merament administrativa. El justícia, cùria o cort era, als segles XII i XIII, l'única persona encarregada de l'administració de justícia (89).

A Cervera apareix documentada l'actuació d'un batlle reial l'any 1178 (90), i també quatre anys després. En el segon cas el batlle del rei s'havia de fer càrrec de recollir un cens cobrat a vint persones a canvi d'unes possessions (91).

L'existència d'un batlle reial a Cervera ens interessa per dos motius. Pel que suposa de precedent institucional del règim municipal, aspecte que ja tractarem, i perquè la figura del batlle implica i s'associa a l'existència de viles amb suficient fesomia, tramut social, i unitat política com per fer necessària aquella persona jurídica. L'aparició d'un batlle presuposa, doncs, la complexitat pròpia d'una vila, i aparta la imatge d'un centre dispers i secundari. El batlle, únic a Cervera, amb les seves atribucions jurídiques, polítiques administratives, fiscals, i d'ordre públic, és un element importantíssim en aquesta gestació d'una unitat de comunitat.

88 FONT Cartas... I.2 243-245

89 Un fragment d'una carta d'Alfons II de l'any 1186 es fa ressò del "(...) justicie de Tarrega et baiulo, justicie de Cervaria et baiulo (...)" (Cartulari de Poblet, Barcelona, 1938, 17, doc. 38). FONT RIUS es mostra partidari de creure que el batlle i el cùria o cort es tracta d'una sola institució (FONT Origenes, 173, nota 427), mentre que LALINDE, a qui seguim en aquest punt atesa la documentació referent a Cervera, es decanta per l'existència de la figura personal independent del Cùria o Cort com a institució pròpia (Jesús LALINDE ABADIA: "El 'Curia' o 'Cort', una institució medieval catalana" AEM IV (Barcelona 1967), 202-206).

90 MIQUEL Liber Feudorum Maior... I. doc. 261

91 El pergami conservat a l'AHCC i copiat al Llibre dels Privilegis, està datat el 1186, però referint-se a aquells vint individus que paguen un cens a canvi de terres, que ja coneixem pel document de 1182, hem d'entendre que l'original era quelcom anterior al juny de 1182, data d'aquest primer document.

Font Rius no dubta en afirmar que el batlle és l'enllaç entre el rei i el municipi, i en aquest sentit, el nucli al voltant del qual s'associarien els primers magistrats locals (92).

1.2.2. Factors de consciència col·lectiva comunitària

Arribats a aquest moment, ensopeguem amb un problema teòric i ideològic important. Una premisa bàsica és acceptar que és la realitat la que crea consciència i genera les idees dels homes, i no a l'inversa. Un determinat moment històric farà possibles unes idees que poden incidir i transformar aquella realitat, però aquestes idees tenen un substrat objectiu, real i material. És així que tractarem el tema de la consciència de la comunitat -no sense reserves- després d'haver analitzat la formació socio-geogràfica d'aquella comunitat, i els factors que li donaven coesió en tant que grup humà. Haver constituït una aglomeració humana responia a unes necessitats: ja n'hem parlat en esmentar les motivacions socio-econòmiques de la repoblació. Però parlar de concentració humana és quelcom molt fred i descontextualitzat. El fet de viure junts, crea en una societat unes determinades necessitats, entre d'elles la més important és l'organització.

Existeixen uns factors que aporten, no ja coesió i unitat, sinó consciència col·lectiva. És a partir d'aquest moment que l'aparició de les institucions de govern local es fa possible. Però és possible de parlar de consciència col·lectiva? A tothom se li desperten els mateixos interessos? No es ara el moment de respondre si l'inici de les institucions locals respon a un interès de classe o a un interès col·lectiu. De totes maneres hom pot acceptar que, el marge d'interessos de classe, la necessitat d'organització deuria ser sentida per tots els individus del col·lectiu, el qual restava dibuixat mercès aquells factors que ja hem explicat.

És cert que molts factors que aportaven coesió al grup també li infundien consciència. De fet és un procés coetani i totalment paral·lel. Fer-ho consecutiu seria mecanicista i irreal. De manera que, amb aquestes pinzellades teòriques, evitarem de repetir arguments documentats anteriorment i, en tot cas, n'exposarem algun de nou dins un marc teòric i general.

92 FONT Origenes... 163-174. No posem en dubte aquest paper del batlle de pont entre rei i poble, però més endavant veurem, pel cas de Cervera, que el règim municipal té un marcat caràcter ascendent que no s'associa, ni institucionalment ni política, el batlle reial.

La mera atorgació de privilegis a tots els habitants de la vila ja implica una presa de consciència en tant que a nivell individual hom participa activament del gaudiment d'aquells. Rebre una gràcia presuposa identificar-se amb la comunitat a qui se li adreça. D'altra banda, els sobirans van atorgar privilegis a la comunitat quan aquesta era una realitat palpable. Per tant, els privilegis adreçats a tots accentuaven la consciència del grup.

De fet, la documentació conservada és massa tardana per abordar el nostre cas. La creació d'aquesta consciència de grup s'aniria gestant tot al llarg del s. XII, de manera que a finals de segle tot sembla indicar que el municipi ja estava preparat per organitzar-se institucionalment. Però el privilegi més antic que conservem per analitzar aquesta presa de consciència és el mateix que ens fa veure que ja ha cristal·litzat.

La facultat d'organitzar confraria i elegir cònsols data del juny de 1182. Però fins els inicis del s. XIII no rep una altra confirmació ni apareixen mostres que aquella concessió de 1182 entrés en vigor. Probablement va ser una concessió prematura des d'una perspectiva de pràctica jurídica, però devia actuar vivament en crear consciència de grup ja que s'oferia la possibilitat d'eleger representants de la comunitat.

Aquest mateix efecte tenia qualsevol privilegi que impliqués movilitzar la gent. El sentit de collectiu deuria ser especialment intens en la defensa dels interessos comuns, o bé defensar allò propi per mitjà d'ajudar-se entre si. En certa mesura aquest és el sentit d'un privilegi del 1190, segons el qual hom podia defendre's d'aquells qui pretenien entrar als albergs i prendre cavalcadures (93). El 1182, en canvi, la host i la cavalcada estaven a disposició del rei.

L'alliberament de càrregues feudals incidia de fet en tota la comunitat i li atorgava una nova dimensió social i jurídica. El grup sencert se'n ressentia i prosperava. El mateix 1182 el rei els allibera de l'eixorquia. Però el cas més important en aquest sentit és l'exempció atorgada per Ramon de Cervera el 1197, alliberant al "populi Cervarie" de tres mals usos feudals a canvi del pagament de 3000 s. b. Allò mateix feia el rei el 1208. D'una banda suposava una evident millora col·lectiva, ja que era tota la comunitat que s'allunyava de la feudalitat i es consolidava en unes franquises pròpies d'un urbà de jurisdicció reial. Però a més, s'obligava a tots els

⁹³ AHCC LP 1190 maig, 1r-1v. ¿Es casualitat que aquest privilegi figuri en primer lloc al Llibre quan no és el més antic cronològicament? Per prendre cavalcadures hom pot entendre el fet d'obligar als vilatans a l'uitar per un senyor aliè al de la vila.

habitants a organitzar-se per recollir el 3000 s. que requeria pagar la franquesa. Aquest esforç d'organització és el que ara volem recalcar. Algú havia de decidir el que hom pagaria, algú havia de recollir-ho casa per casa, etc. En definitiva, calia un acord comú de tots: iniciativa, comunicació i aprovació general. Acè's la confraria de 1182 va utilitzar-se en aquesta ocasió? Durant la segona meitat del s. XIII es repeteix el cas: el 1263 cal pagar 1000 s. j. al rei (94) i el 1271 s'especifica que tots els veïns han de contribuir en questies (95). Aquest darrer implica, com es veu, un estadi superior d'organització i l'existència d'institucions que funcionin correctament, bé municipals bé de caràcter reial (batlles, etc.).

La protecció jurídica envers l'exterior facilitava que el grup sencer prengués consciència de ser-ho. Aquesta protecció precisava poder delimitar qui era membre de la vila i qui no. L'aplicació d'un criteri, qualsevol, limitava la comunitat i els beneficiaris de les prerrogatives. Dos exemples, tardans, d'aquesta pràctica els trobem el 1255 (96) i el 1267. En el primer cas, però, el monarca s'adreça als "prohoms" de Cervera, i no a tota la comunitat, la qual cosa ja insinua una estratificació social. Els prohoms, doncs, no estan obligats a respondre per fracció de pau o de treva a ningú més que no sia el batlle de Cervera. La diferenciació respecte l'entron feudal es clarifica, ja que no han de retre compte als "cavalers o altres persones estranyes". El col·lectiu té unes garanties jurídiques privilegiades i diferenciadores. La identitat es consolida per contrast (97).

94 Privilegi segons el qual el rei sols assignaria, en Corts, escrivans públics per Cervera igual que a Barcelona i a Lleida. AHCC LP 1267 gener 13, 38r-38v.

95 AHCC LP 1271 març 11, 7r. De 1272 és el privilegi que permet a les autoritats locals de taxar el manifest dels veïns (AHCC LP setembre 3, 7r-7v.)

96 AHCC LP 1255 abril 9, 3r.

97 Però el privilegi esmentat de 1255, al mateix temps que beneficiava els ciutadans, també s'ha d'entendre com una manifestació més del control total que el Príncep exercia de la pau i la treva. D'ençà de l'assemblea de Cervera de 1202, la pau i la treva va esdevenir com un patrimoni del rei, a la qual cosa els nobles d'hi oposaren desvinculant-se dels acords. Per tant, el 1255 Jaume I consolidava i ratificava la incorporació dels burgesos a la pau i treva encetada el 1192, i els sotstreia a qualsevol influència feudal. Tant com un privilegi municipal, era també, doncs, una manera de manifestar el poder del monarca (Veure la interessant síntesi de Gener GONZALVO i BOU: La Pau i la Treva a Catalunya Origen de les Corts Catalanes; Barcelona,

Hom ha documentat d'altres factors que intervenen en el procés que estem tractant. Però la nostra documentació en aquest sentit o bé és tardana, o bé inexistent. L'aprofitament comunal d'alguns serveis (terres, pastures, aigua...) només ens apareix entrat el s. XIV, quan les institucions estan en procés de consolidació; l'explotació veïnal d'altres serveis tampoc no la trobem el s. XII i XIII. És el cas de la teuleria (privada i a mitjan s. XIV), el molí, la tineria (98). L'execució d'obres públiques és un factor evident i real, i nosaltres sols hem mencionat la construcció de l'església de Santa Maria, però caldria afegir-hi els ponts i camins, per exemple. El vincle religiós al voltant de les confraries també estrenyia els lligams, tot i que en alguns casos, donat el caràcter econòmic i laboral que prenien, podia col·laborar a separar-los i enfrontar-los. L'exercici d'algunes funcions (pau i ordre públic, defensa) fou parcialment assumit per aquella confraria de 1182.

El 1267, dins el món sovint arbitrari de les dates, ens anuncia un clima institucional força diferent: on la consciència de grup ja ha cristal·litzat i les relacions jurídiques i institucionals prenen un major grau de complexitat.

L'1 de maig de 1267 Jaume I concedia sengles privilegis des de Lleida als habitants de Cervera. El primer d'ells deuria ser considerat important ja que el trobem al primer full del llibre dels Privilegis al centre d'una pàgina ricament miniada amb estampacions d'or (99). En aquest cas s'esmenta la "universitat de Cervera" en la regesta que feien el 1360, però el document en canvi distingeix paers, prohoms i "toti comuni". El rei Jaume no els arremetrà si es que no fan cap cosa notòria que en sigui mereixedora (100). L'altre privilegi anunciava que el

1986, pp. 113-114)

98 Vid d'aquests mateix treball el capítol II.3.1. I particularitzant el cas de la tineria Max TURULL RUBINAT: "La indústria drapera a Cervera a l'edat mitjana (s. XIII-XIV) i les ordinations de la draperia de 1320" Miscellania Cerverina V (Cervera, 1987), 43-70

99 Recordem que el volum del Llibre dels Privilegis va ser manat compondre pels paers de 1360. Sobre el procés de formació d'aquest Llibre pot veure's Max TURULL RUBINAT i Montserrat CANELA GARAYOA: "El Llibre dels Privilegis de Cervera (1360): introducció histórico-jurídica i rúbriques dels documents" Palestra Universitària, 3 (Cervera, 1988), 115-171.

100 AHCC LP 1267, maig 1, 1r

rei "reebe en sa protecció e guarda" a "universos et singulos homines Cervarie" (101).

Ambdós privilegis suposen, com deiem, la culminació d'aquest procés de conscienciació, i evidencien que ja existeixen les condicions socials i jurídiques perquè la institució municipal arrela amb força. De fet, però, la relació entre consciència i realitat institucional era dialèctica: La realitat material -complexitat de la vida social de la vila a finals del s. XII- va fer aparèixer aquella consciència de grup i la necessitat d'un organisme que canalitzés les necessitats de la comunitat; Alhora, la resposta institucional -privilegis atorgats i pre-institucions- accelerava i consolidava el sentiment de coesió, o el de comunitat amb un desenvolupament institucional i jurídic. Les bases materials feien aparèixer una consciència que, a la vegada, transformava aquelles bases, aquella realitat.

A partir d'ara, i després d'estudiar breument les diferents condicions que hi intervingueren, ens centrarem en l'aparició, progressiva, de les primeres institucions municipals. El Règim Municipal rudimentari respondria a les manifestacions de relacions jurídiques públiques que es desenvoluparen la segona meitat del segle XII.

101 AHCC Pergamins s/n; LP 1267 maig 1, 5r.