

# Oligarquia, fiscalitat i règim municipal al món urbà de la Catalunya medieval (Cervera entre 1026 i 1430)

Max Turull i Rubinat

**ADVERTIMENT.** La consulta d'aquesta tesi queda condicionada a l'acceptació de les següents condicions d'ús: La difusió d'aquesta tesi per mitjà del servei TDX ([www.tesisenxarxa.net](http://www.tesisenxarxa.net)) ha estat autoritzada pels titulars dels drets de propietat intel·lectual únicament per a usos privats emmarcats en activitats d'investigació i docència. No s'autoritza la seva reproducció amb finalitats de lucre ni la seva difusió i posada a disposició des d'un lloc aliè al servei TDX. No s'autoritza la presentació del seu contingut en una finestra o marc aliè a TDX (framing). Aquesta reserva de drets afecta tant al resum de presentació de la tesi com als seus continguts. En la utilització o cita de parts de la tesi és obligat indicar el nom de la persona autora.

**ADVERTENCIA.** La consulta de esta tesis queda condicionada a la aceptación de las siguientes condiciones de uso: La difusión de esta tesis por medio del servicio TDR ([www.tesisenred.net](http://www.tesisenred.net)) ha sido autorizada por los titulares de los derechos de propiedad intelectual únicamente para usos privados enmarcados en actividades de investigación y docencia. No se autoriza su reproducción con finalidades de lucro ni su difusión y puesta a disposición desde un sitio ajeno al servicio TDR. No se autoriza la presentación de su contenido en una ventana o marco ajeno a TDR (framing). Esta reserva de derechos afecta tanto al resumen de presentación de la tesis como a sus contenidos. En la utilización o cita de partes de la tesis es obligado indicar el nombre de la persona autora.

**WARNING.** On having consulted this thesis you're accepting the following use conditions: Spreading this thesis by the TDX ([www.tesisenxarxa.net](http://www.tesisenxarxa.net)) service has been authorized by the titular of the intellectual property rights only for private uses placed in investigation and teaching activities. Reproduction with lucrative aims is not authorized neither its spreading and availability from a site foreign to the TDX service. Introducing its content in a window or frame foreign to the TDX service is not authorized (framing). This rights affect to the presentation summary of the thesis as well as to its contents. In the using or citation of parts of the thesis it's obliged to indicate the name of the author.

**OLIGARQUIA, FISCALITAT I REGIM MUNICIPAL AL MON  
URBA DE LA CATALUNYA MEDIEVAL (CERVERA ENTRE  
1026 I 1430).**

**Max TURULL I RUBINAT**

**Tesi Doctoral dirigida pel  
Dr. Manuel RIU I RIU**

**Departament d'Història Medieval,  
Paleografia i Diplomàtica.  
Facultat de Geografia i Història**

**UNIVERSITAT DE BARCELONA**

**Barcelona, juny de 1989.**

La composició d'aquesta segona comissió és la següent:

Jaume PORTA	Ph	mercader
Andreu CAVALERA	Ph	mercader
Bg. VILAGRASSA	Ph	notari
Jaume MIRO	c	mercader
Pere RIBERA	c	?
Ramon AVINYO	c	?
Bg. VERGOS	Ph	mercader ?
Pere MUNTPAO	Ph	?
Ramon SERRA	c	mercader
Bg. CARDONA	Ph	notari
Antoni TOLDRA	c	notari
Bernat BRU	Ph	mercader

L'arbitrarietat en l'elecció de consellers o prohoms als quaters es repeteix aquí. Mentre un barri nomena tres prohoms, un altre fa el mateix amb tres consellers. Amb tot, aquesta comissió que redactarà els capítols, amb el batlle i paers es guiarà pautana -probablement per casualitat- entre consellers i prohoms.

Queicom semblant s'observa en l'origen social dels elegits. Dels membres identificats socialment, la majoria són mercaders, la qual cosa no deixa de ser lògica tractant-se de la fira. També és normal que no hi faltin els notaris ja que en ella es redactarà un document normatiu i amb validesa jurídica.

Políticament, tots els quaters optaren per incloure individus de pes (amb trajectòria institucional) juntament amb mercaders amb poca experiència institucional (Jaume PORTA i Bernat BRU, per exemple).

Un tercer tipus d'encàrrec referent a la fira es el de l'elecció de prohoms que anunciaran l'esdeveniment comercial per les viles i ciutats del Principat.

L'any 1358 van sortir, com a mínim, dues delegacions amb aquell objectiu (588). Una integrada pels prohoms Jaume PORTA i Bg. CARDONA, mercader el primer i notari el segon. L'altra legació comptava un mercader i un individu d'origen social desconegut per nosaltres Bernat BRU i Borràs de LLORAC respectivament; ambdós igualment prohoms.

L'any 1393 un altre mercader, Miquel MORELL, es desplaçava a Solsona per anunciar als seus col·legues d'allí la celebració firal de Cervera (589).

588 AHCC Consells 1358, 45r, 46v

589 AHCC Consells 1393, 85v

- Una altra responsabilitat, sovint encarregada a mercaders era la d'organitzar els espais físics que utilitzarien els comerciants per vendre. Però a més calia tractar amb els veïns de la vila per a que cedissin les seves entrades de casa per fer-ne "botigues" per la fira (590). Per a la primera de les feines es van elegir prohoms poc "coneguts"; un d'ells, com a mínim, era mercader. En canvi, pel tracte amb veïns el Consell trià Ramon AVINYO i Bernat POL, ambdós amb un passat polític ben lluit.

- Finalment, encara es deuen elegir "guardians" de la fira. Al menys així ens consta l'any 1332. El càrrec era de poca importància i va recaure en dos personatges que ens són desconeguts socialment i institucional (591).

En definitiva hem observat que l'organització de la fira estimulada pel Consell, comptava amb la participació, en diverses comissions executives i legislatives, sobre tot dels prohoms de la vila i en especial del grup social dels mercaders. No sembla que predominés l'element polític -que no obstant, no hi era gens absent- sinó que s'insinua una major participació "professional" des de fora del Consell, també hem remarcat la particularitat de la presència del batlle junt amb els paers i prohoms a l'hora de redactar els capitols que regularien tota l'activitat firal

#### **d) Comissions d'arbitri i pacificació**

El caràcter social i públic del règim municipal fa que el Consell nomeni determinats prohoms de la vila per intentar pacificar els ànims en moments una mica remoguts. Alhora, també elegeix comissions reduïdes que intervinen en els plecs entre particulars. D'aquesta manera el Consell assumeix una funció arbitral tot delegant aital responsabilitat en comissions de caràcter puntual i transitòri

La missió pacificadora l'hem documentat els anys 1332, 1333, 1373, i 1393. En tots els casos els membres de la comissió havien d'intentar harmonitzar la violència dels diferents bàndols. Era evident que aquests individus no podien estar alineats amb cap de les formacions en conflicte, i per això s'anunciava, el 1373, que el Consell elegia "bones persones"

La composició i el nomenament de les comissions de pacificació no és en absolut uniforme. L'any 1332 els paers i no

590 AHCC Consells 1393, 86r, 85v

591 AHCC Consells 1332-1333, 29v

el Consell triaven tres prohoms de cada quarter (592). L'any sobre és el delegat del rei, el portantveus del Procurador de Catalunya, qui en un primer moment va convocar 53 individus per estudiar el tema de la pau ciutadana. Després la comissió "executiva" es va reduir a dos prohoms de cada quarter. Aquests vuit actuarien d'acord amb l'esmentat delegat reial (593). En l'elecció d'aquests compromissaris pacificadors no es va tenir en consideració l'aspecte institucional. Només un de sol dels vuit elegits era conseller. Per tant, els òrgans polítics de govern quedaven al marge d'aquesta actuació amb Guillem de Cervelló (delegat del rei). Aquesta absència de paers i consellers en les negociacions va salvar-se amb un acord del Consell segons el qual:

"que los damunt dits elets pels dits prohoms dels damunt dits quarters no puxen res tractar ne fer ne ordonar contra los privilegis ni les usances ni les costums de la vila ne sobre negunes messions de la vila feytes en especial e en general per alguns..." (594)

Per tant, aquest 1333 l'elecció de la comissió no s'operà des del Consell. Primerament fou Cervelló qui va convocar prohoms dels quarters -a la reunió només trobem dos paers-, després la comissió reduïda és triada per tots els anteriors. El Consell com a institució havia quedat relegat a segon terme i responia amb la declaració que hem reproduït

La pacificació de les bandositats entre les parts l'any 1373 va correspondre a una comissió de "bones persones" que era elegida pel Consell i actuava junyament amb els paers (595). La particularitat d'aquesta comissió està en el fet que són cinc els seus membres. Tot indica que no es va seguir el criteri electiu per circumscripcions. Els cinc membres eren dos consellers i tres prohoms: Bg. CASTELLTORT, Ramon AVINYO, Ramon VIDAL, Ramon SERRA i Pere DAN

La darrera comissió pacificadora és de 1393. Està composta per vuit membres, dos dels quals són consellers. La notícia no indica qui va nomenar els prohoms, amb quin criteri, i tampoc no s'indica la participació dels paers (596)

- 592 AHCC Consells 1332-1333 15r
- 593 AHCC Consells 1332-1333 95v
- 594 AHCC Consells 1332-1333 96r
- 595 AHCC Consells 1373 13-14r
- 596 AHCC Consells 1393 76r

Les comissions d'arbitri eren sensiblement diferents. Tenien un caràcter eminentment tècnic i jurídic. Eren elegides pel Consell per introduir-se en un conflicte determinat, estudiar-lo i intentar resoldre'l. En aquest sentit la tasca arbitral també era resolutiva sense necessitat de remetre el cas de nou al Consell. Aquestes comissions només entenien de casos entre particulars, on el Consell no estava implicat amb cap de les parts, i només delegava l'arbitri públic. Els tres casos documentats són aquests (597):

1) El gener de 1393 havien d'entendre en el conflicte general pels marmessors d'Antoni Vilar; 2) el juliol ho feien sobre uns problemes entre els homes de la Cardosa i els comissaris, i també pels ramats dels carnicers en aquells indrets; 3) i el 1395 el conflicte enfrontava els homes de les Coromines i dels Prats amb Pere de Gramalosa.

La composició d'aquestes comissions acostumava a ser més reduïda que la de les altres, i això era degut al seu caràcter tècnic. Les dues de 1393 estaven integrades pels mateixos tres individus: Bernat de CANELLES, Bg GILABERT i Guillem TALLADA. Tots tres eren juristes, i els dos primers, a més, foren paers aquella legislatura. La comissió de 1395 comptava amb quatre noms i els paers, dos dels primers, com a mínim, eren notaris, i un mercader. La composició de quatre, com sempre, deuria traduir una elecció per quaters, mentre que la de tres membres deuria haver pretès l'elecció d'uns bons professionals.

#### e) Comissions per l'abastiment i control de productes

Una de les responsabilitats bàsiques del Consell va ser garantir l'abastiment de certs productes de primera necessitat. Això es feia evident en el cas del blat i del vi. Però l'actuació del Consell no només es va cenyir a vetllar la importació d'aquests productes en certs moments, sinó que també es preocupà de la distribució de la regulació dels preus, i de protegir la producció interna davant del mercat exterior. En capítols anteriors hem estudiat la provisió de cereal a partir del cas extrem del "mal any primer" de 1333 (598). Tota aquesta activitat corresponia al Consell, i pot emmarcar-se dins del que seria la seva política econòmica. Si bé el Consell prenia les decisions polítiques en cada moment, la seva execució es duia a terme per mitjà de les comissions nomenades segons les necessitats del moment. Per aquest motiu difícilment pot parlar-se de càrrecs institucionalitzats, sinó més aviat de responsabilitats

597 AHCC Consells 1393 19r-76r, Consells 1395 9r

598 Vid cap. V 4.1 i 4.2 o aquest mateix treball

transitòries. Cap d'aquests encàrrecs, que afectaven l'aprovisionament i el control de la sortida-entrada de productes, no interferia ni l'activitat del mostassaf i els seus ajudants ni tampoc la dels arrendadors de les imposicions.

De les feines incloses en aquest epígraf, potser la més institucionalitzada va ser la d'encarregat de la botiga. Sembla ser que el municipi tenia un establiment a partir del qual distribuïa blat a un reu moderat, la qual cosa era important en temps de carestia. Aquesta botiga del blat tenia uns encarregats que l'administraven, i que eren nomenats pel Consell.

L'any 1333 se'n van preocupar Jaume RIQUER i Jaume CLARIS, aquest últim essent conseller (599). De la botiga del blat no en tornem a tenir notícia fins 1377, quan l'administrava Bernat de VILAGRASSA. En aquesta ocasió va ser assistit per quatre consellers que repartiren el blat entre els qui encara no en tenien (600). És de les poques vegades que una comissió d'aquest tipus recau íntegrament en els consellers, que molt probablement foren un de cada quarter.

Un encàrrec molt més circumstancial que no el de la botiga era el de l'escorcoll i control del gra que en un moment donat hi havia dins la vila. Aquesta pràctica escrutadora va ser usual en moments de màxima carestia. El Consell encarregava una mena d'inventari del blat existent a la vila, i pretenia d'evitar el seu emmagatzament i conseqüent especulació en el preu. El mateix 1333, durant la primera fase de "mal any primer" hem documentat dues comissions amb aquell objectiu.

Ei la primera d'elles a cada quarter hi havia un sol responsable d'escorcollar entre els veïns el blat que tenien i anotar-lo (601). El text no indica qui nomenava aquests individus, però en canvi consta que tots ells foren notaris; es tractava, en definitiva, de fer un inventari, una feina tècnica.

Un temps més tard, quan el problema deuria ser més greu s'elegien quatre prohomes per quarter per a escorcollar, de nou, el blat que hi havia a cada barri (602). La comissió era mixta però no paritària: dels setze membres sols dos eren consellers, la qual cosa sembla indicar que l'estatut institucional no tenia cap incidència. Especialment interessant és el nomenament d'aital comissió. El setze de desembre, quan el problema era més candent,

- 599 AHCC Consells 1332-1333 109v
- 600 AHCC Consells 1377 14r.
- 601 AHCC Clàreria 1333 42r.
- 602 AHCC Consells 1332-1333 111r

se celebrà un Consell dedicat a la carestia, en el qual assistiren 3 paers, 5 consellers, i 41 prohoms. Després d'adoptar un seguit de mesures i havent abandonat ja la reunió els paers ("e encontinent que el Consejo foren exiis los dits paers, assignaren al dit blat...") la resta dels presents va procedir a elegir l'esmentada comissió, integrada fonamentalment per individus que participaven en aquella assemblea. S'evidencia, doncs, que les circumstàncies havien superat les formes institucionals -paers, consellers-, i que eren els prohoms en general -els veïns, o, al menys, alguns d'ells- qui van promoure i organitzar aquella comissió, que no obstant era considerada totalment "oficial" i vàlida. La referència ens interessa també perquè ens indica els febles que eren encara els límits i la separació entre cossos u òrgans, i en especial entre el de consellers i prohoms.

Sobre el control de la importació i exportació de productes en tenim dos exemples. En un, de 1356, una comissió controlava la compra-venda de blat. Estava composta per quatre individus, un dels quals era conseller. No es diu res del nomenament, que cal suposar era obra del Consell (603). El segon cas, de 1377, els elegits havien de controlar que no es vengués vi de fora fins que s'hagués acabat el de la vila (604). La comissió la formaven vuit individus, i tots els foren consellers, cosa que, com hem dit, no fou gaire usual atesa la poca importància que se'ls concedia en la conformació de les comissions.

Tant la comissió de 1356 com la de 1377 estaven configurades sobre tot per mercaders. En la primera ho eren tots els seus membres. En l'altra ho eren, com a mínim, probablement, la meitat.

#### f) Comissions de caràcter jurídic i pericial

Abans hem vist que el Consell va nomenar comissions d'arbitri i pacificació que entenien en els casos entre particulars. Ara veurem, l'existència d'unes altres comissions que s'encarreguen de defensar els interessos del Consell i la universitat en els contenciosos amb l'exterior.

Són comissions difícils de classificar perquè presenten una tipologia temàtica molt variada. L'única característica comuna és que el Consell dirigeix la tramitació del litigi. Més que extindrens en el tema de cada una no és el lloc per fer-ho. Intentarem veure les similituds, diferències i característiques tècniques de la comissió en si.

603 AHCC Consells 1356 59r

604 AHCC Consells 1377 3v



La relació de comissions jurídiques que el Consell nomenà és la següent (C05):

- 15-V-1377 alliberar Bernat de CANELLES, pres a Tàrraga (4 membres)
- 7-VIII-1377 cas Bertó ca VILAFRANCA (host contra Anglesola) (1 membre)
- 26-VIII-1377 Idem
- 27-IX-1377 litigi universitat amb el Degà (2 membres)
- 25-V-1379 litigi universitat amb Sedó (5 membres)
- 7-IX-1379 Idem (3 membres)
- 3-XI-1379 cas G. de Vergós, J. de Betera, amb Girona (4 membres + paers + advocats)
- 4-IV-1388 litigi universitat amb Bernat Tolo (3 membres)
- 15-II-1393 reconèixer capítols Stes. Creus-Cervera (1 membre)

Una primera "peculiaritat" fa referència a l'obligatorietat de seguir en el càrrec un cop ja s'ha acceptat. El 7 d'agost de 1377 Bernat de MANRESA fa saber per escrit, des de Barcelona, que no desitja continuar més temps amb el litigi amb Bertó de VILAFRANCA (possiblement Procurador de Catalunya) respecte el tema de la host contra Anglesola. El dit Manresa indica que la seva sola presència allí és insuficient i vol ser substituït. El Consell li contesta que ho afronti com pugui, que romangui en el càrrec, i que potser li enviaran algú per ajudar-lo (606). Tres setmanes després el Consell nomenà per anar-hi Jaume Ferrer i Guillem Pujalt. Davant la doble negativa del notari i del mercader, se li demana a Pere de Montreal, notari també, aprofitant que ja és a Barcelona (607). En aquesta ocasió no s'entén si Bernat de Manresa hi continua o bé ha tornat. Sia com sia hem observat la negativa del Consell a acceptar la "dimissió" de Manresa, i la negativa de Ferrer i Pujalt d'acceptar l'encàrrec. No es diu res sobre la coacció i la penalització en cap dels casos.

L'origen social i institucional dels membres de les comissions queda reflectit en el següent llistat:

1377 Bg. GILABERT	Ph	jurista
Dalmau sa CIRERA	C	-
Jaume FERRER	Ph	notari
Bernat FOIX	Ph	mercader
Jaume FERRER	Ph	(notari)

605 AHCC Consells: 1377 25v, 33v, 35r, 38r, 1379 22r, 32v, 40r, 1388 11r, 1393 44v

606 AHCC Consells 1377 33v.

607 AHCC Consells 1377 35r.

	Guillem PUJALT	C	mercader
	Bernat MANRESA	Ph	mercader
	Guillem PUJALT	C	(mercader)
	Bg. CARDONA	Ph	notari
1379	Ramon PERE	Ph	mercader
	Ramon SERRA	Ph	mercader
	Bg. CARDONA	Ph	(notari)
	Amáu MECINA	Ph	notari
	Mateu BONJOC	C	jurista
	Pere VERGOS	Ph	mercader/jurista
	Mateu VALL	C	-
	Ramon VILAPLANA	C	notari
	Pere DAN	P	notari
	Jaume FERRER	Ph	(notari)
	Ramon PERE	Ph	(mercader)
	Ramon SERRA	Ph	(mercader)
	Bg. CARDONA	Ph	(notari)
	(e's paers)		
1388	Ramon FONT	Ph	
	Jaume BORRAS	Ph	mercader
	Pere MALLOL		notari de Lleida
1393	Guillem TALLADA	Ph	jurista, mercader

La relació dels membres que composaven les comissions jurídiques ens revela el següent

Una participació molt baixa de paers. Tret d'un cas l'any 1379 on hi intervenen tots quatre, només un sol paer es membre d'una comissió. Els consellers suposen el 24%, mentre que els prohoms arriben al 72%.

Com en d'altres ocasions, paers consellers i prohoms no apareixen repartits segons cap norma regular. Alguna comissió està integrada únicament per prohoms, alguna altra - i això més inusual - només per membres del Consell i d'altres són mixtes sense guardar paritat o proporcionalitat.

La composició numèrica ja sembla indicar nos que no es pretenia al menys tant com d'altres vegades cercar representativitat política mitjançant la proporcionalitat per quaters sinó més aviat eficàcia tècnica i coneixements jurídics apropiats.

Això no obstant, el nombre i la proporció de juristes i notaris es elevat però no immens. Dels 19 individus que intervenen en les comissions, la repartició queda així:

mercaders . . . . .	42,1%	
juristes	20,1%	
		52,5%
notaris	31,5%	
no ident. . . . .	15,7%	

- La proporció es conserva calculant l'origen social sobre el total de càrrecs provistos, que és de 26:

mercaders . . . . .	42,3%	
juristes	15,3%	
		53,7%
notaris	38,4%	
no ident.	11,5%	

De manera que més de la meitat dels membres de les comissions són juristes o notaris, amb predomini d'aquest segon ofici

- Si bé hi ha un domini dels càrrecs tècnics (jurista-notari), és evident que totes les comissions també van tenir una incidència considerable dels individus amb pes sòcio-polític (mercaders). Els plets amb d'altres instàncies de poder exteriors a la universitat no es van deixar només en mans dels juristes-notaris, sinó que també hi van intervenir els homes influents de la vila que no procedien d'aquest sector. La divisió entre polítics i tècnics, una vegada més, no era tan clara com podia semblar

#### g) Comissions d'assumptes econòmics menors

Al marge d'aquells càrrecs de caràcter econòmic i financer que ja hem analitzat, hi ha d'altres feines menors igualment transitòries i encara més puntuals. En gairebé tots els casos es tracta de nomenaments d'una o dues persones que són elegides pel Consell

La missió principal és tramitar pagaments un cop han estat decidits per paers i consellers. És, una vegada més, una responsabilitat executiva d'una decisió anterior presa per l'òrgan polític del Consell

En dues ocasions els prohoms elegits han de tramitar l'ajuda econòmica que el Consell concedeix al convent dels Predicadors l'any 1358 es tria un mercader perquè ho tramiti i també administri els diners destinats a les obres que realitzen en les dependències del convent. En aquest cas doncs, Ramon Serra que era conseller assumeix a mes a mes l'administració d'aquella partida (608). En canvi, el 1393 es van elegir quatre prohoms per a que organitzessin l'ajuda als perdicadors que

celebraven capítol General a Cervera (609). L'encàrrec va recaure en gent de negocis: dos mercaders, un cuirater, i un quart individu del qual no en sabem res.

Els pagaments als creditors que tenia el Consell a Barcelona o amb algun personatge important, també eren encomanats a una sola persona. L'any 1388 se'n responsabilitzà el mercader Berenguer de CASTELLTORT (610), i el 1393 hi va intervenir Jaume de VALL, mercader barceloní, i en Pere CANET, notari de Cervera (611).

Un altre mercader, Ramon Serra, conseller, seria diputat el 1356 per rebre unes pagues en diners que s'haurien de lliurar al rei (612). I dos juristes, Berenguer GILABERT i Mateu BONJOC, sense la intervenció de cap mercader en aquesta ocasió (1379), eren elegits síndics pel Consell per tramitar 500 florins que la universitat atorgava de dot al Duc (613).

En definitiva, doncs, missions preocupades per tramitar una determinada utilització dels recursos financers del Consell. Com s'ha vist, normalment requieien aquests encàrrecs en homes de negocis avessats a l'intercanvi monetari.

#### **5.3.4. Altres càrrecs municipals de caràcter transitori**

Finalment existiren uns altres "càrrecs" de nomenament municipal i caràcter transitori difícilment classificables. Amb una intenció gairebé testimonial els incloem breument en aquest epígraf, tots ells exercien alguna funció en nom del Consell. Poden ser tasques d'administració, execució, control i representació, que respectivament descrivim a continuació.

##### **a) Administració**

Pere de VALL, que fou paer l'any 1354, el 1356 és elegit administrador o distribuïdor de l'armada (614).

- 
- 609 AHCC Consells 1393 84v.
  - 610 AHCC Consells 1388 19v.
  - 611 AHCC Consells 1393 31v.
  - 612 AHCC Consells 1356 28r.
  - 613 AHCC Consells 1379 52r.
  - 614 AHCC Consells 1356 32r.

## b) Execució

El mercader Bernat LAMBART és elegit el juliol de 1356 per traslladar-se a Montpelier a fi i efecte de pactar el canvi de sis presoners per uns cerverins que es trobaven en iguals condicions (615).

L'any 1372, dos mercaders més, Guillem PUJALT (conseller) i Bernat de MANRESA han de vetllar el destí d'aquells béns que cauen a mà morta i van a parar als càrrecs de la universitat (616).

El 1373 una comissió integrada pels quatre paers i per 12 prohoms es responsabilitza de preparar la festa de rebuda en la visita del Duc i la Duquesa a la vila (617). Els prohoms pertanyien tres a cada quarter, i s'observa que cada demarcació va elegir un conseller d'entre els seus tres membres. Aquesta comissió de benvinguda estava formada per la seva experiència institucional en càrrecs dins del Consell.

Una altra comissió elegida el 1377 havia de vetllar les joies, vestits i reiquies que hi havia a l'església de Santa Maria. Per fer-ho es van triar dos juristes i un notari: Mateu BONJOC, Ramon VIDAL i Antoni TOLDRA (618).

## c) Control

El nomenament del càrrec de la capitania de les obres de les muralles és un fet que va ocasionar una considerable polèmica. L'interès del Consell i el del rei no van coincidir a l'hora d'elegir la persona idònia pel càrrec. El cas l'analitzem en un altre capítol, però ara ens interessa constatar que el municipi havia elegit Arnau de Mecina (619). Era notari, pare d'un paer aquell any, i un dels homes que va arribar a tenir més influència en les institucions municipals amb un dilatat "curriculum" de càrrecs de tota mena. La fricció s'encetà quan el rei volia en el càrrec Pere Martí.

- 615 AHCC Consells 1356 44r.
- 616 AHCC Consells 1372 36r.
- 617 AHCC Consells 1373 20v.
- 618 AHCC Consells 1377 33r.
- 619 AHCC Consells 1372 23r.

#### d) Representació

Un càrrec relativament diferent dels altres era el de dur el penó de la vila en les empreses militars on participava. L'any 1362, abans que no sortís la host, ja s'anuncia que el penó el duria Pere de ROBIO (620), personatge de qui només sabem que fou conseller l'any 1368. El 1372 la responsabilitat va recaure en Pere de SANTGENIS (621), un sastre de la vila que més endavant seria diverses vegades conseller i paer.

### 5.4. DISTRIBUCIO I CONCENTRACIO DELS CARRECS MUNICIPALS

#### 5.4.1. Apreciacions metodològiques

El capítol dels càrrecs el clorem amb l'estudi de la concentració i la dispersió en la seva distribució. Com s'ha anat apreciant en els epígrafs anteriors, sembla existir una tendència a la concentració dels càrrecs en uns pocs individus. La concentració de funcions, responsabilitats o càrrecs d'forma oligàrquica serà, doncs, la hipòtesi central que abordem, en part a partir d'ara. Aquest aspecte encara mereix no obstant, ser matisat. També ens questionem si l'acumulació o concentració afectava només els individus, o bé també incidia en els cossos institucionals (paers, consellers, prohoms). De fet, es tracta de precisar més sobre el funcionament del Consell: s'acostumaven a repartir els càrrecs entre els membres del Consell? o bé hi havia una projecció exterior en aquest sentit? Quin paper jugaven els consellers? Quin pes van tenir els prohoms de la vila en la dinàmica institucional?

L'anàlisi de la distribució i la concentració dels càrrecs només afecta els d'àmbit municipal, aquells que eren atorgats o elegits pel Consell. Si abans ens havíem introduït a les característiques dels càrrecs atenent a llur "qualitat", ara, en canvi, ho farem des de la vessant "quantitativa". Un tractament estadístic rigorós ens ha semblat el mija més eficaç per abordar aquest aspecte. L'anàlisi estadística no pren en consideració el relleu diferent de cada una de les variacions,

620 AHCC Consells 1362 26r

621 AHCC Consells 1372 31r

sinó que les tracta totes per igual, la qual cosa no hem d'oblidar a l'hora d'extreure conclusions. És evident que pot tenir una major influència política un individu amb dos càrrecs especialment importants que no pas un altre amb més càrrecs, però de segon o tercer nivell.

A fi i efecte d'augmentar la fiabilitat de les dades estadístiques que tractem, hem tingut especial cura a l'hora de seleccionar i utilitzar el material documental. Els criteris de selecció han estat els següents:

- Utilitzar una sola col·lecció documental que garantis uniformitat en les dades, de manera que totes fossin homologables per a un tractament global. En aquest sentit hem declinat manipular altra informació que no fos dels volums de Consells. La informació de càrrecs municipals contemplada en volums de Claveria ens ha semblat insuficient i no prou representativa, tot i abastar algun període no analitzable amb les actes del Consell. Tampoc no hem utilitzat dues fonts documentals per a un mateix període, excepte per 1358, on vam utilitzar un curt fragment del borrador del llibre d'actes.

- Els càrrecs taoulats són tots aquells que nomenava el Consell, tant si eren institucionals (mostassaf), transitoris (sindics), com en comissions "ad hoc" (redacció dels capitols de la fira).

- També hem tingut especial interès que els anys estudiats fossin mínimament representatius i abracessin tot el període objecte de l'anàlisi.

No hem comptabilitzat aquells individus que havent-hoc estat atorgat un càrrec hi renunciaven.

La subjecció a una determinada font documental i el mateix estat de conservació del material ha incidit en la mostra dels anys que estudiem. Afortunadament podem encerta, aquesta part del treball amb les dues primeres legislatures del nou període institucional que comença amb el privilegi regulador de 1331. Considerant els criteris de selecció i també la disponibilitat de material documental, hem analitzat la concentració i dispersió dels càrrecs de 1332, 1333, 1356, 1358, 1362, 1366, 1372, 1373, 1377, 1349, 1384, 1388 i 1393. El buit més important és el de la dècada de 1340. No tenim documentació fiable des de 1333 fins 1356. Tret d'aquesta llacuna de més de vint anys, en els altres casos estem força satisfets: el lapsus més llarg només dura sis anys. Per tant, la documentació fiable abasta de forma representativa i exhaustiva gairebé tot el segle XIV, comptant des de 1331.

Aquesta representativitat cronològica presenta un especial interès per a nosaltres. A més a més de conèixer el comportament intern del Consell pol que fa a la distribució dels

càrrecs, ens permetrà d'estudiar-ne la tendència al llarg d'un període de temps. Per tant, hi ha una anàlisi interna o estructural, i una altra d'evolutiva o dinàmica.

En tant que l'anàlisi estadística no és l'objecte principal del nostre treball ni tampoc no ofereix conclusions que es puguin considerar definitives, hem limitat la nostra prospecció estadística a aspectes molt concrets. Únicament hem utilitzat quatre fórmules diferents: percentatges, mitjana, mitjana percentual, i index. Aquestes fórmules les hem aplicat a un mateix material que havíem classificat de dues maneres: la distribució dels càrrecs atenant als cossos institucionals (països, consellers, prohoms); i la distribució dels càrrecs a nivell general i sense contemplar classificació en cossos.

Pel que fa a la primera classificació (càrrecs i cossos), amb els percentatges ens adonarem del potencial de cada cos en termes absoluts. En canvi, la mitjana ens indicarà de forma individualitzada la concentració dels càrrecs, i permetrà una apreciació relativa. Per exemple és molt fàcil que un any el percentatge més alt de càrrecs estigui en mans dels prohoms -com a conjunt- perquè són molts, i per tant en xifres absolutes acaparen molts càrrecs, però no perquè n'acumulin molts, sinó perquè són molts a repartir el mateix any pot passar que els consellers, sumats, tinguin menys càrrecs i per tant un percentatge més baix, però en canvi cada un d'ells en pot acumular el doble que cada un dels prohoms. Dit en números, en una legislatura que es reparteixen 100 càrrecs els 60 prohoms que hi intervenen en tenen 60, i els 20 consellers, quaranta. Perceïtualment els prohoms acumulen el 60% de càrrecs i els consellers el 40%. Però la mitjana de càrrecs dels consellers -2 per conseller- és el doble que la dels prohoms amb un sol càrrec cada un.

Essent  $A =$  % de càrrecs que ocupa el cos X respecte al total de càrrecs de la legislatura

$B =$  % de personal que representa el cos X respecte el total de personal que intervé en la distribució dels càrrecs de la legislatura

Sabem que  $B \cdot A =$  mitjana percentual resultat que actuarà com un index del nivell d'acumulació essent el resultat  $(n) = 1$  es tractarà d'un cos amb equilibri de càrrecs (equival a la mitjana),  $n < 1 =$  cos subocupat de càrrecs (inferior a la mitjana), i  $n > 1 =$  cos sobreocupat (per damunt de la mitjana). Pels càlculs de les altres formes considerem  $A =$  num total d'individus,  $C =$  num de càrrecs a cada cos,  $D =$  num total de càrrecs. Els resultats s'obtenen amb una simple divisió

mitjana de càrrecs de cada cos  $= C / A$   
mitjana de càrrecs genera  $= C / B$



**% d'individus de cada cos respecte total individus**

$$= \frac{A \times B}{B}$$

**% de càrrecs de cada cos respecte total càrrecs**

$$= \frac{C \times 100}{D}$$

També cal dir que l'anàlisi per cossos l'hem abordat de dues maneres semblants: una, comptabilitzant tres cossos independents; i l'altra considerant paers i consellers plegats, i prohoms a part, tot referint-nos als membres del Consell i als qui no ho eren.

La segona classificació del material a què ens referiem no contempla l'existència de cap cos, i es basa en l'anàlisi de les freqüències, quants individus ocuparen  $n_1$  càrrecs ( $n_1, n_2, n_3$ ). Les freqüències en termes absoluts les hem traduït a xifres percentuals, de manera que podem relacionar el % d'individus i el % de càrrecs, la qual cosa dona idea de la proporcionalitat de la distribució. És interessant de veure, per exemple, que l'1,75% d'individus acumula el 10,58% de responsabilitats.

L'anàlisi de les freqüències ens permetia detectar cada legislatura els casos més importants de concentració de càrrecs. Quan més ampla és la proporció entre percentatge d'individus i percentatge de càrrecs, més elevat és el nivell de concentració. Fora de les indicacions generals que ens permet l'estudi estadístic, no podem perdre de vista l'apreciació de casos individuals que es dilueixen en el conjunt numèric. Per tant, intentarem combinar ambdues visions: la global i la més particular, essent conscients, a més, que cal ser molt prudent en l'utilització concloent dels resultats estadístics.

Aquesta relació percentual de totes les freqüències ens servia per entrar a fons dins d'una legislatura, però no era prou pràctica per contrastar-ne vèries. Amb aquest objectiu hem introduït l'estudi i càlcul de la Desviació Típica. El càlcul matemàtic de les freqüències dels càrrecs ens oferrà una xifra cada legislatura que indicarà el grau d'allunyament respecte de la mitjana de càrrecs d'aquell mateix any. Per tant, una Desviació típica de valor 0 (zero) significa que no hi ha hagut cap desviació, concentració o subocupació. Quan més s'allunya de 0 el valor obtingut, és senyal que més desviació, i per tant concentració-subocupació, s'ha detectat aquella legislatura. En expressar-se aquesta desviació o concentració en una sola xifra,

és fàcil de contrastar-la entre tots els anys. La fórmula matemàtica per calcular la desviació típica és l'arrel quadrada positiva del valor de la variància d'un conjunt de  $n$  dades estadístiques  $x_1, x_2, \dots, x_n$ . Hom sol representar-la per  $\sigma$ , i és una mesura de la variabilitat d'una distribució al voltant de la mitjana aritmètica  $\bar{x}$ .

#### **5.4.2. Distribució de càrrecs segons òrgans institucionals**

La distribució de càrrecs que analitzem des d'una òptica institucional pot fer-se de dues maneres diferents però equivalents. Bé considerant tres cossos separats (paers, consellers i prohoms), bé considerant només dos òrgans (consell i prohoms). El càlcul pels òrgans no és res més que sumar els valors dels paers i els consellers.

L'anàlisi s'efectua amb els valors percentuals, i no es pretén detectar la incidència dels paers o dels consellers de forma individual a l'hora d'acumular càrrecs. Es tracta de conèixer la participació dels prohoms en la política municipal, i contrastar-la amb el rol que juguen els membres electes del Consell. I perquè aquesta informació que cerquem esdevingui fiable estendrem l'examen a tot un seguit d'anys amb la qual cosa també pretenem de conèixer la tendència institucional en la distribució de càrrecs.

##### **a) Percentatges de personal i càrrecs**

Si els paers i els consellers eren sempre el mateix nombre (quatre i vint), els prohoms que van intervenir a l'hora d'ocupar algun càrrec han variat constantment. Si observem l'apèndix estadístic, amb valors absoluts, ens adonem de la irregularitat que caracteritza la participació de prohoms. El nombre més elevat correspon a 1333 i 1356, amb 70 individus, i el més baix s'observa el 1366 i 1379 amb 36 participants. No obstant, la mitjana de prohoms amb càrrecs està al voltant de 50 individus, precisament el doble dels paers i consellers.

El QUADRE R il·lustra el pes en percentatge del nombre d'individus de cada cos respecte el total dels qui hi participaren. El QUADRE S fa el mateix però referit als càrrecs.

**QUADRE R**  
**IMPORTANCIA NUMERICA DE CADA ORGAN RESPECTE DEL TOTAL**  
**D'INDIVIDUS QUE INTERVE EN UNA LEGISLATURA**

Any	P	C	P/C	PH
1332	7'01	35'08	42'09	57'89
1333	5'71	28'57	34'28	65'71
1356	5'71	28'57	34'28	65'71
1358	5'25	31'25	37'50	62'50
1362	7'54	37'73	45'27	54'71
1366	11'11	55'55	66'66	33'33
1372	10	50	60	40
1373	10'25	51'28	61'53	38'46
1377	7'27	36'36	43'63	56'36
1379	11'11	55'55	66'66	33'33
1384	7'54	37'73	45'27	54'71
1388	7'84	39'21	47'05	52'94
1393	8'88	44'44	53'32	46'66

**NOTA:**

Les xifres indiquen en percentatge el pes de cada cos respecte del total d'individus que intervenen en els càrrecs d'una legislatura. P: Paers; C: Consellers; P/C: Paers i Consellers; PH: Prohoms.

**QUADRE S**  
**IMPORTANCIANUMERICADELS CARRECS QUE ACUMULACADACOS**  
**RESPECTE EL TOTAL DE CARRECS D'UNA LEGISLATURA**

Any	P	C	P/C	PH
1332	15'29	28'23	43'52	56'47
1333	4'54	27'27	31'81	68'18
1356	3'94	13'15	17'09	82'89
1358	4'71	25'47	30'18	69'81
1362	12'72	25'45	38'17	61'81
1366	10	50	60	40
1372	12'85	35'71	48'56	51'42
1373	12	44	56	44
1377	10'44	31'34	41'78	58'20
1379	33'33	31'37	64'70	35'29
1384	4'41	26'47	30'88	69'11
1388	12'63	27'36	39'99	60
1393	10'71	36'90	47'61	52'38

**NOTA:**

Les xifres indiquen en percentatge els càrrecs que va ocupar cada òrgan del total de càrrecs distribuïts al llarg d'una legislatura. P: Paers; C: Consellers, P/C Paers i Consellers; PH: Prohoms.

Les FIGURES 61-63 fan més gràfica i perceptible la tendència d'ambdues variables al llarg del segle. De l'anàlisi independent de cada una d'elles, i de la seva superposició en podem apreciar el següent:

1. Pel que fa a la proporció de personal que participà en la repartició dels càrrecs, els membres del Consell van tenir poca importància fins 1362. En tots aquests anys intervingueren més prohoms que no paers i consellers.

Des dels primers moments, però, s'observa una tendència a incrementar paulatinament la presència de membres del Consell; o més ben dit, a minvar la participació de prohoms. Aquesta tendència creixent es fa evident -tret de 1377- fins 1379. Després d'aquest moment paers i consellers tornen a trobar-se en minoria. A finals de segle els membres del Consell tornen a ser fa no fa la meitat dels individus que hi intervenen

En definitiva pot dir-se que els moments que els membres del Consell només han estat la principal força numèrica és el període que va de 1366 a 1379 -amb l'excepció, com deíem, de 1377- Tret d'aquests anys, la major part d'individus que rebien càrrecs eren prohoms.

2. La participació numèrica dels prohoms és exactament la inversa de la descrita pels membres del consell. La incidència dels prohoms al Consell fou notable en tot el primer període. Percentualment, representaven el 66% de tot el personal els anys 1333 i 1356.

És com dir que dos de cada tres individus que rebien càrrecs eren prohoms. Aquesta incidència numèrica tan notable va decreixar molt de 1366 a 1379 -tot i que el 1377 es va passar del 50%. A partir de 1384 la participació de prohoms va recuperar-se, però per arribar tan sols a una relativa paritat amb els paers i consellers.

El més destacable, doncs, és el gruix de prohoms de les primeres legislatures, i la minva considerable entre 1366 i 1377,

3. Respecte el percentatge de càrrecs que van anar a parar a cada cos -i això no és el mateix que parlar d'acumulació- s'observa, en general, una tendència semblant a l'anterior però amb alguns punts més accentuats.

A primera vista s'observa que els membres del Consell poques vegades han rebut la major part dels càrrecs. Tan sols en tres ocasions -1366, 1373 i 1379- reben més de la meitat de tots els càrrecs repartits. El primer període (1332-1362) es caracteritza, precisament, per una acusada infrautilització dels paers i consellers. S'arriba a l'extrem l'any 1356, quan els membres del Consell únicament van rebre el 17% dels càrrecs. Tots aquests cinc primers anys analitzats -igual com passava amb la incidència numèrica de personal- els membres del Consell no participen massa activament en les responsabilitats del municipi. Sembla insinuar-se que el poder polític dins la institució municipal no estava en un principi concentrat en els càrrecs executius dels paers. Una important parcel·la d'aquest poder estava en mans dels prohoms que l'exercien des dels càrrecs que tenien assignats. Eren dos nivells diferents per governar des de les institucions. Aquest aparent divorci entre poder des dels òrgans executius i poder des dels òrgans consultius, va anar desapareixent amb el temps. Entre 1366 i 1379 sembla manifestar-se un procés de convergència de poder polític en mans dels membres que estrictament formaven el Consell: paers i consellers.

Els punts més alts de càrrecs s'obtenen quan la participació numèrica és proporcionalment superior 1366, 1373 i sobre tot 1379. En aquesta darrera ocasió -excepcionalment- paers i consellers s'enduen el 65% dels càrrecs. És l'any que hi havia menys prohoms.

En línies generals cal dir que en xifres absolutes, o percentuals, els càrrecs que reparteix el Consell es

distribueixen normalment entre els prohoms de la vila, i no tant entre els mateixos membres de la institució.

4. Si ens fixem en el paper dels prohoms comentarem els aspectes contraris: la importància decisiva que van tenir en el moment de rebre i d'executar responsabilitats. Només circumstancialment minva llur incidència. Però per norma general els prohoms suporten el pes de la majoria de càrrecs.

És ben interessant d'adonar-se com aquesta importància és absoluta fins passat mitjan segle. No obstant recordem que la present anàlisi és un sondeig d'anys que considerem representatius, però que hi ha llacunes en aquest primer període molt considerables.

Des de finals dels anys seixanta i durant els setanta els prohoms perden pes, i el tornen a recuperar -amb menys intensitat que els primers moments- a començaments dels vuitanta.

5. Bastant més interessant resulta de superposar la gràfica dels percentatges de càrrecs a la dels de personal. Això ens permetrà de veure si sempre hi havia proporcionalitat entre ambdues variants, i també en quins casos es va trencar la proporció i en favor i en detriment de qui.

Pel que fa als paers i consellers aviat s'observa que el percentatge de càrrecs i personal no es corresponen. Els membres del Consell ocupen pocs càrrecs per la quantitat de gent que són (FIGURA 62).

Aquesta desproporció és gairebé generalitzada a tots els anys. L'exemple més acusat és el de 1356: paers i consellers sumen el 34% del total de personal, però en canvi només reben el 17% dels càrrecs distribuïts, justament la meitat dels que els "corresponen". La subocupació dels membres del Consell és constant. Tan sols el primer any hi ha correspondència de càrrecs i personals. La desproporció més notable és la de 1356, i també 1372 i 1384. Els anys que els paers i consellers van ser proporcionalment més nombrosos es corresponen amb els anys que, també proporcionalment, van tenir més càrrecs, tot i que el nivell d'aquests, com hem dit, sempre va anar per darrera del de personal. Podriem dir que hi ha proporcionalitat en la desproporció entre càrrecs i personal per als paers i consellers.

6. Pels prohoms observem el fenomen contrari (FIGURA 63): el nivell de càrrecs supera el de la seva participació numèrica. Les variacions dels números absoluts de prohoms -en més o en menys- que intervenen en el Consell té el seu paral·lel en els càrrecs que ocuparen. Podem dir que quants més prohoms eren, més càrrecs ocupaven, i a viceversa, però sempre considerant que aital moviment respectava una major proporció de càrrecs que de personal. De la gràfica se'n desprèn la idea que els prohoms mai

ocuparen un nivell determinat fixe de càrrecs, ho feien si hi havia una participació similar d'individus.

7. El grau de desproporció càrrecs-personal és irregular, i no sembla que s'hi pugui apreciar cap tendència especial. Els primers anys de nou Consell (1332-1333) es quan la proporció esdevé més equilibrada. Vint anys després, en canvi, això s'altera en benefici dels prohoms. Els anys 1377-1379 tornen a ser equilibrats, però el 1384 de nou els prohoms ocupen més càrrecs que no personal són.

Fins ara hem contrastat la importància, en termes absoluts, respecte els càrrecs i la quantitat de personal dels membres del Consell i els prohoms. Era evident que els segons aportaven més individus i que la proporció de càrrecs era superior a la de personal.

La FIGURA 64 i el QUADRE T pretenen advertir com es desenrotlla aquest fet separatament entre paers i consellers. Com a cossos diferents, ¿van rebre els càrrecs de forma proporcional a la seva estructura numèrica fixa (quatre i vint respectivament)? El càlcul l'efectuem respecte el total de càrrecs repartits cada any.

1. Aviat pot veure's la irregularitat d'aquesta variable. Els paers tan aviat ocupen una gran quantitat de càrrecs per damunt dels que correspondria, com se situen en un nivell inferior.

No hem d'oblidar que els paers intervenien considerablement en el nomenament de molts càrrecs.

Per norma general podem dir que els paers són un cos sobreocupat. Els casos de 1332 i 1379 són els més acusats. En el primer la desproporció és de més del doble (7,01% del personal per 15,29% dels càrrecs); en el segon cas de 1379 els seus càrrecs tripliquen el seu pes en quantitat d'individus (11,11% per 33,33%). El fenomen contrari el trobem, per exemple, el 1384, tot i que amb una proporció menor. També els anys 1333, 1356 i 1358 i 1366 els paers ens apareixen subocupats.

En el cas dels paers no pot dir-se exactament que el seu major percentatge quan a personal sigui del tot paral·lel al d'ocupació. A tall d'exemple: el 1366 tenen més pes en personal que no pas el 1362, però en canvi el percentatge de càrrecs baixa. L'any 1372 respecte 1366 ocorre tot el contrari, i el 1373 torna a invertir-se la tendència. De manera que no hi ha relació directa en augment percentual de personal i augment percentual de càrrecs. Aquest fet pot entendre's si considerem que alguns càrrecs havien de ser ocupats necessàriament per paers

(per ex. representació institucional superior) tant si hi havia molts prohoms com si no.

2. El pes que van tenir els consellers dins de cada legislatura va estar sempre per sota del seu potencial humà. Mai no van tenir un percentatge de càrrecs superior al de personal. Tots els anys els consellers van estar el que diem subocupats, i en algunes ocasions de forma molt acusada (1356, 1372, 1379...)

Quan les consellers van estar més a prop del seu percentatge d'equilibri va ser el 1333 (28,57% personal i 27,27% càrrecs) i el 1366.

Si la incidència dels consellers en el total d'individus va variar, la incidència en la distribució de càrrecs té alts i baixos molt més sobtats encara. De tot el nostre període podríem esmentar, particularment, l'esfondrament dels consellers el 1356, quan només van rebre el 13% de càrrecs, mentre que la seva presència doblava aquest percentatge. Igualment destaca la legislatura de 1366: els consellers van obtenir la meitat de tots els càrrecs repartits, clar que numèricament eren el cos més nombrós, amb un 55%. L'any 1379, en canvi, essent també majoria aquest cos, únicament va rebre 1/3 part dels càrrecs del total.

Finalment, la FIGURA 8 contrasta la incidència de paers i consellers dins el marc del Consell. Amb una referència de participació humana fixa -el Consell sempre fou compost per 24 individus: 4 paers i 20 consellers- ens adonarem quin dels dos cossos va obtenir un percentatge més elevat de càrrecs. Sempre, però, referint-nos als càrrecs que van anar a parar a membres del Consell. Si fins ara havíem considerat els paers i els consellers dins el marc de tots els individus -prohoms inclosos- que havien rebut responsabilitats, ara ho cenyim a la institució escrita.



**QUADRE T**  
**LA REPARTICIO DE CÀRRECS ENTRE PAERS I CONSELLERS**

Any	PAERS	CONSELLERS
	(16'66% pers) % càrrecs	(83'33% pers) % càrrecs
1332	36'11	64'86
1333	14'28	85'71
1356	23'07	76'92
1358	15'52	84'37
1362	33'33	66'66
1366	16'66	83'33
1372	26'47	73'52
1373	21'42	78'57
1377	25	75
1379	51'51	48'48
1384	14'28	85'71
1388	31'57	68'42
1393	22'50	77'50

**NOTA:**

Aquest quadre assenyala el percentatge de càrrecs que van ocupar el paers i el que ocuparen els consellers, prenent com a referència només els càrrecs destinats al Consell, sense comptabilitzar-hi els càrrecs que van ocupar els prohoms. D'entre els quatre paers i vint consellers que integraven la Paeria, els paers sempre eren un 16'66% dels individus, mentre que els consellers representaven el 83'33% del personal. El percentatge de càrrecs que va rebre cada òrgan s'ha de relacionar amb el percentatge fixe de la importància numèrica de paers i consellers.

3. L'anàlisi intern del Consell continua revelant que, en general, els paers estan sobreocupats i els consellers subocupats. Gairebé en totes les legislatures els paers estan per damunt del seu nivell fixe de personal. Els consellers, en canvi, només en dues ocasions estan sensiblement per damunt del percentatge de personal. Normalment els consellers reberen pocs càrrecs -també dins el Consell- a jutjar pel seu potencial de 20 membres constants.

Tampoc en aquesta ocasió no observem tendències que ofereixin una explicació, sinó més aviat irregularitat marcada per la tònica que ja hem anunciat.

En definitiva, l'anàlisi del nivell d'ocupació -que no de concentració pura ni de nivell de poder- denota clarament que el cns més ocupat en termes absoluts va ser el dels prohoms. La

seva prepotència numèrica facilitava que tinguessin més càrrecs, tot i que aquests superaven la proporció de personal. A continuació trobarem els paers, molt més ocupat que els consellers en el marc institucional. I en darrer lloc teniem els consellers. Era un cos realment subocupat tant en el marc de tots els càrrecs que es repartien una legislatura, com en el marc dels càrrecs destinats a membres del Consell.

#### b) Mitjana de càrrecs per individus i cossos

L'anàlisi de la mitjana de càrrecs pretén aprofundir aquest tema que tractem. No ens indicarà el volum de càrrecs que recau en un grup, sinó la mitjana de càrrecs que acumulen els individus d'aquell grup. Expressada en xifres absolutes, la mitjana dóna una idea més precisa de l'acumulació i la concentració dels càrrecs, extrem que ja havíem mig insinuat en integrar en una sola anàlisi els percentatges de personal i càrrecs. De fet, ara podrem tenir millors referències respecte quin grup realment té més poder (entenent-ho en termes quantitius i no qualitatius), que és diferent de tenir un volum absolut superior de càrrecs.

Les FIGURES 65-67 ens indiquen la mitjana de càrrecs de paers, consellers i prohoms. Estan expressades en xifres absolutes de manera que permetin contrastar les mitjanes cada any i de cada un dels cossos, tot alhora.

#### QUADRE U RESUM CRONOLÒGIC DE L'ACUMULACIÓ DE CARRECS SEGONS ÒRGANS INSTITUCIONALS. MITJANA DE CARRECS EN NUMEROS ABSOLUTS.

Any	P	C	P/C	PH	TOTAL
1332	3'25	1'20	1'54	1'45	1'49
1333	1'25	1'50	1'45	1'63	1'57
1356	0'75	0'50	0'54	1'36	1'08
1358	1'25	1'35	1'37	1'85	1'65
1362	1'75	0'70	0'87	1'17	1'03
1366	1'00	1'00	1'00	1'33	1'11
1372	2'25	1'25	1'41	2'25	1'75
1373	1'50	1'11	1'16	1'46	1'28
1377	3'50	2'10	2'33	2'51	2'43
1379	4'25	0'80	1'37	1'50	1'41
1384	0'75	0'90	0'87	1'62	1'28
1388	3'00	1'30	1'58	2'11	1'86
1393	2'25	1'55	1'66	2'09	1'86

#### NOTA:

P: Paers; C: Consellers; P/C: Paers i Consellers; PH: Prohoms. El total és la mitjana de tots els òrgans junts tota la legislatura.

1. Observant la FIGURA 65 corresponent ens adonem que el primer any del nou règim municipal -referint-nos al privilegi de 1331-, els paers van arribar a un dels nivells més alts d'acumulació de càrrecs, amb una mitjana de 3,25 per cada un d'ells. Aquesta mitjana només va ser superada en dues ocasions més endavant.

2. Aquest elevat nivell d'acumulació en menys dels paers el 1332 contrasta amb la minva d'aquest mateix cos l'any sobre. De tenir 3,25 càrrecs cada paer el 1332, van passar a tenir-ne només 1,25 el 1333.

3. Amb excepcions molt clares, la tendència general del nostre període presenta dos moviments diferents. La primera meitat de segle XIV (1333-1358) s'aprecia un domini dels prohoms en l'acumulació de càrrecs. Aquest cos presenta mitjanes superiors a les dels paers i consellers. Per contra, a la segona meitat de segle són els paers el cos que acumula més càrrecs tret de 1366 i 1384 que, excepcionalment, tomen a ser els prohoms. Per tant, s'insinua un primer període de domini dels prohoms, i una segona part amb domini dels paers. La inversió de la tendència segueix un procés molt clar entre 1366 i 1379.

4. Els consellers, tret d'alguns casos concrets, gairebé sempre estan en darrer terme. Són el cos que presenta un índex d'acumulació de càrrecs més baix, o, en tot cas, inferior al de paers i prohoms. Quan els consellers tenen una mitjana més alta, com el 1377 amb 2,10 càrrecs, és que paers i prohoms encara hi tenen més; efectivament, aquest mateix any és de 3,50 i 2,51 càrrecs respectivament. En cap legislatura han estat els consellers el cos que més càrrecs hagi acumulat.

5. D'altra banda, la FIGURA 65 ens demostra que, d'entre tots els cossos i tots els anys, els nivells d'acumulació més accentuats (les mitjanes més elevades), pertanyen sempre als paers. Els casos més remarcables són els de 1332 (3,25 càrrecs) i 1377 (3,50); 1379 (4,25) i 1388 (3,00).

6. Els nivells de concentració més baixos pertanyen, generalment, als consellers, que tenen les dues mínimes: 1356 (0,50 càrrecs) i 1362 (0,70).

7. També s'observa que, sobre tot, els paers presenten diferències molt acusades d'un any a un altre. Només cal veure que passa de 1332 a 1333; de 1366 a 1372; de 1373 a 1377 etc... la qual cosa és menys acusada en les mitjanes dels prohoms. Cal dir que el fet de tenir documents anys saltats fa que aquesta observació sigui relativa.

En definitiva, i atenent a l'anàlisi dels tres cossos, ja hem dit el paper predominant dels prohoms primer, i dels paers després, i el rol totalment secundari dels consellers gairebé al llarg de tot el període.

La FIGURA 66 continua analitzant la mitjana de càrrecs, però aquesta vegada sobre la base de ser membre del Consell o no ser-ho. Ens fixarem en la mitjana de paers i consellers conjuntament, i la contrastarem amb la dels prohoms.

8. Tret de 1332, tots els altres anys la mitjana de càrrecs dels prohoms ha estat superior a la dels membres del Consell considerats plegats. En termes generals, doncs, pot dir-se que els prohoms acumularen més càrrecs que els membres electes de la Paeria. Abans ja havíem vist, no obstant, el paper rellevant dels paers durant tota la segona meitat de segle XIV. Sens dubte que aquesta mitjana dels membres del Consell per sota del nivell dels prohoms es deu a les mitjanes tan baixes dels consellers en concret.

9. Del període que estem analitzant potser caldria assenyalar algunes particularitats. Com hem dit, la primera legislatura després del privilegi reformador de 1331 presenta l'única ocasió on la mitjana de càrrecs de paers i consellers plegats és superior -sensiblement, però- a la dels prohoms.

A menys en tres legislatures la mitjana de càrrecs d'ambdues bandes és especialment accentuada. Els anys 1356, 1372 i 1384 els prohoms arriben a tenir gairebé un càrrec més de mitjana que no els paers-consellers.

10. No s'aprecia una tendència regular en aquesta superioritat dels prohoms. Mentre l'any 1372 la diferència de mitjana és considerable, l'any sobre, en canvi, és força inferior.

11. Sia com sia, i malgrat totes aquestes observacions, no hem d'oblidar el que comentàvem a la FIGURA 9 respecte l'especial incidència del col·lectiu de paers en l'acumulació de càrrecs, i la marginació dels consellers en aital concentració.

La FIGURA 67 reflexa la mitjana de càrrecs en números absoluts de forma global, considerant plegats a paers, consellers i prohoms. Seria la mitjana de càrrecs d'una legislatura, i de tots els individus que hi havien pres part. Aquesta xifra només permet de ser contrastada entre legislatures, i de fet expressa una abstractació, ja que no pot deduir-s'hi en quin cos hi va haver una concentració superior de càrrecs. Ens interessa, únicament, per adonar-nos en quines legislatures el nivell dels càrrecs sobrepassava més el dels individus que en altres ocasions. Si ens remetem a la FIGURA 63 podem observar la relació en xifres absolutes entre el total de càrrecs repartits i el total per personal que hi intervé, la qual cosa no és sinó la mitjana de càrrecs per individu.

Allò que no ens permetrà la FIGURA 67 és adonar-nos de les particularitats. Per exemple: l'any 1379 esdevé una

legislatura amb un nivell d'acumulació global relativament baix; però al darrera s'hi amaga una legislatura especialment interessant per la mitjana elevadíssima de càrrecs que aconseguiren els paers. I semblant passa l'any 1332.

12. La primera característica de la gràfica d'acumulació global dels càrrecs és la seva irregularitat. Al marge que respongui a la realitat, també hem de considerar la possibilitat que la irregularitat sigui fruit d'analitzar anys saltats i no comptar amb una sèrie seguida de dades

13. Destaca per sobre de tot la mitjana de 1377, que despunta respecte totes les altres legislatures,

14. Les dues últimes legislatures documentades del període semblen indicar una tendència a l'increment de la mitjana.

15. Repetir, en definitiva, que s'alternen irregularment períodes d'acumulació relativament baixa amb d'altres més alta, sense que s'apreciïn moviments tendencials ni cap mena de lògica que ho expliqui.

#### 5.4.3. Desviació típica, concentració i freqüències globals

La desviació típica ( $\sigma$ ) és una mesura de dispersió que serveix per calcular l'allunyament de la mitjana en l'ocupació de càrrecs. En una legislatura on tots i cada un dels individus ocupessin els càrrecs indicats en la mitjana, la desviació típica fora zero. La xifra que obtenim calculant la desviació típica de cada any ens ofereix la possibilitat de contrastar l'índex d'acumulació de cada legislatura. Podriem dir que aquest càlcul sols indica si hi ha hagut molta o poca concentració, però no es detura en més precisions.

D'altra banda, l'estudi de les freqüències (Vid. apèndix estadístic), ens permetrà d'introduir-nos a fons dins de cada legislatura, i no tant de contrastar les freqüències al llarg dels anys. Podrem observar perfectament el desequilibri entre el percentatge d'individus i el dels càrrecs a partir de cada freqüència. Amb aquest procés podrem extreure aquells individus concrets que, cada any, acumulen més càrrecs per damunt de la mitjana anual.

La FIGURA 68 ens indica la Desviació Típica i la mitjana de cada any, considerant que amb el valor zero no hi hauria cap tipus de desviació respecte d'aquella mitjana. Quan més s'allunya de zero un valor vol dir que hi ha més gent que s'allunya de la mitjana de càrrecs, tant per tenir-ne més, com, evidentment i com a conseqüència, per tenir-ne menys:

**QUADRE V**

<b>ANY</b>	<b>DESVIACIO TIPICA (O)</b>	<b>MITJANA ARITMETICA (X)</b>
1332	1.452	1,49
1333	1.282	1,57
1356	0.824	1,08
1358	1.438	1,55
1362	0.776	1,03
1366	0.737	1,11
1372	1.654	1,65
1373	1.061	1,28
1377	2.599	2,43
1379	1.382	1,41
1384	1.053	1,28
1388	1.559	1,86
1393	1.681	1,86

De les dues figures que expressen la desviació típica podem comentar-ne el següent:

- Al llarg de tot el període observem dos moments especialment particulars. D'una banda, una desviació típica bastant minsa els anys 1356, 1362 i 1366, que manifesta poca acumulació i concentració. D'una altra, la desviació de 1377 que supera a totes amb escreix. Aquest any va ser el que comptava amb una mitjana de càrrecs també més alta. L'elevat valor de 1377 indica que existiren individus que s'allunyaren molt de la mitjana -tot i que aquesta fos també força alta-.

Cap altra legislatura pot comparar-se a la de 1377 quant a desviació, i per tant concentració i subocupació. A bastanta més distància trobem una desviació apreciable els anys 1373, 1388 i 1393, i per sota, els de 1333, 1358 i 1379.

- Després de remarcar els valors més alts i més baixos, ens interessa molt de veure si existí una tendència determinada al llarg del segle, o bé si l'acumulació-subocupació es manifestava circumstancialment i de forma aïllada. Observant la gràfica és difícil de percebre cap tendència clara. Més aviat sembla dibuixar-se una notable irregularitat. Una vegada més hem de recordar que la sèrie d'anys no és completa, i que l'existència de qualsevol tendència pot esdevenir truncada a causa de les llacunes documentals.

Amb tot, ens adonem que la desviació més baixa es dona la primera part de segle. Tret de 1358, els anys cinquanta i seixanta estarien caracteritzats per haver-hi poca desviació respecte la mitjana. La de 1332 i 1333, d'altra banda, tampoc no

és de les més altes. Per contra, a partir de 1372 -i amb interrupcions notables com 1373 i 1384- la tònica general és, si no ben bé de créixer, si de mantenir valors de desviació més alts que el primer període. Els dos últims anys del període estudiat -potser és casualitat?- tendeixen a incrementar el valor de la desviació. Sense anar més lluny, després de 1377 és 1393 quan l'acumulació i subocupació de càrrecs va ser més notable.

- Per tant, de la FIGURA 68 que expressa la Desviació Típica, n'hem remarcat dos aspectes principals:

a) els anys amb valors extrems: 1366, 1362 i 1356 respectivament, amb desviació baixa; i els anys 1377, 1393 i 1372 amb desviacions elevades, i molt en especial la primera d'aquestes darreres tres legislatures. És una feina posterior dilucidar perquè aquests anys mostraren un comportament en acumulació de càrrecs tan extrem.

b) i també hem vist que, sensiblement, fins 1366 hi ha, en general, desviacions amb valors més baixos que no a partir de 1372. En aquest segon període és on les desviacions respecte la mitjana aconseguen valors més alts. Aquest fenomen, també haurà de ser explicat en el seu moment amb altra mena d'informació documental.

Les freqüències (vid. apèndix estadístic) s'indiquen en xifres absolutes i també en percentatges.

- Primer que res hem elaborat una relació amb els casos on s'observava un major desequilibri. En tots ells els individus respectius tripliquen -com a mínim- la mitjana de càrrecs d'aquells any. És important fixar-se en les dades percentuals i no tant en les absolutes, ja que volem veure qui té una proporció superior de càrrecs i no qui en té més. Un exemple: acumula percentualment més càrrecs aquell individu que el 1333 en té vuit, que no aquell que el 1377 en té dotze. I és que el primer any la mitjana de càrrecs per individu era d'1,57, i el segon cas era de 2,43.

Per tant, la relació dels casos on s'aprecia una major concentració i acumulació de càrrecs -tenint en compte la mitjana anual-, és la següent (QUADRE X):

**QUADRE X  
CASOS MES NOTABLES DE CONCENTRACIO I ACUMULACIO DE  
CARRECS**

ANY	% INDIVIDUS	% CARRECS	absolut INDIVIDUS	absolut CARRECS
1332	1,75	10,58	1	9
1377	1,81	9,70	1	13
1333	1,42	7,27	1	8
1377	1,81	8,95	1	12
1379	2,77	11,76	1	6
1358	1,56	6,60	1	7
1373	2,56	10,00	1	5
1388	1,96	7,36	1	7
1393	2,22	8,30	1	7
1356	1,42	5,26	1	4
1358	1,56	5,66	1	6
1379	2,77	9,80	1	5
1372	5,00	17,14	2	12 (1-6)
1332	1,75	5,88	1	5
1393	2,22	7,14	1	6
1373	2,56	8,00	1	4
1384	5,66	17,64	3	12 (1-4)
1358	1,56	4,71	1	5

- Com pot veure's, els divuit casos més importants de concentració de càrrecs (triplicant-se com a mínim la mitjana), no estan repartits de forma uniforme al llarg de tot el segle. La característica del QUADRE X torna a ser la irregularitat. Aquests casos extrems de concentració es donen tant el 1332-1333, com els anys 1377, 1379, 1393, etc. De totes maneres sembla ser els anys de la dècada dels setanta quan es prodiguen més els exemples d'individus que acumulen càrrecs.

- Torna a evidenciar-se allò que havíem comentat a la FIGURA 68. Els anys 1362 i 1366 destaquen per la poca capacitat de concentració de càrrecs dels individus que hi intervingueren. L'any 1333 i l'any 1356 aquesta acumulació continuava essent baixa, tot i que un individu a cada cas sobresortís en aquest sentit.

- Un altre factor interessant és el de considerar els casos i els percentatges anuals del grup que no rebia cap càrrec. Aquesta anàlisi concreta va lligada a la del comportament dels consellers, ja que només eren ells - i circumstancialment algun paer- els qui podien deixar de rebre càrrecs.

Els anys que, percentualment respecte del personal que representaven, va haver-hi més subocupats totals van ser 1379, 1356, i 1362 i 1384 respectivament.



- Com apreciem a partir de la desviació típica, també té un especial relleu al cas de 1377. El 50,9% del personal (individus amb 0 ó 1 càrrecs) ocupaven sols el 14,92% del total de càrrecs. D'igual manera, i en l'extrem contrari, només un 3,63% del personal es feia amb el 18,65% dels càrrecs.

#### 5.4.4. Relació nominal de casos notables

Al QUADRE X havíem confeccionat un llistat amb els casos de major acumulació de càrrecs. L'ordre no corresponia als càrrecs absoluts que ocupava cada individu, sinó a la relació i proporcionalitat dels càrrecs que ocupava del total de càrrecs. De totes maneres, aquells individus amb una xifra absoluta alta de càrrecs eren inclosos igualment en la llista, però no en l'ordre corresponent segons el criteri que hem exposat.

Si fins ara sols parlàvem d'individus, casos i percentatges, ara traduirem aquella relació numèrica del QUADRE X amb els noms dels respectius individus implicats, i n'hi afegirem alguns que, sense arribar-hi, gairebé triplicaven també, la mitjana de càrrecs de la respectiva legislatura.

Individus que al llarg de tot el període van concentrar, proporcionalment, més càrrecs. Situats per ordre d'importància d'acumulació percentual:

1332 Francesc CASES	apotecari	C
1377 Guillem PUJALT	mercader	C
1333 Jaume CLARIS	-	C
1377 Bernat MANRESA	mercader	Ph
1379 Pere VERGOS (major)	merc./jurista	P
1358 Jaume PORTA	mercader	Ph
1373 Ramon d'AVINYO	-	C
1388 Ramon SERRA	mercader	Ph
1393 Ramon DAN	cuirater	Ph
1356 Jaume MOIXO	mercader	Ph
1358 Ramon SERRA	mercader	C
1379 Pere DAN	notari	P
1372 Guillem PUJALT	mercader	C
1372 Pere DAN	notari	Ph
1332 Bonanat za ROVIRA	-	P
1393 Berenguer CARDONA	notari	C
1373 Berenguer CASTELLTORT	mercader	C
1384 Ramon d'AVINYO	-	C
1384 Berenguer CARDONA	notari	Ph
1358 Arnau de MECINA	notari	Ph
1362 Guillem PUJALT	mercader	P
1362 Guillem TALAVERA	mercader	C
1362 Antoni TOLDRA	notari	Ph

1377 Arnau de MECINA	notari		Ph
1379 Berenguer GILABERT	jurista	P	
1377 Dalmau sa CIRERA	-		C

La metaixa relació anterior per ordre cronològic:

1332 Francesc zes CASES	apotecari		C
Bonanat za ROVIRA	mercader		P
1333 Jaume CLARIS	-		C
1356 Jaume MOIXO	mercader	Ph	
1358 Jaume PORTA	mercader		Ph
Ramon SERRA	mercader		C
Arnau de MECINA	notari		Ph
1362 Guillem PUJALT	mercader		P
Guillem TALAVERA	mercader		C
Antoni TOLDRA	notari		Ph
1372 Guillem PUJALT	(mercader)		C
Pere DAN	notari		Ph
Arnau de MECINA	(notari)		Ph
1373 Ramon d'AVINYO	-		C
Berenguer CASTELLTORT	mercader		C
1377 Guillem PUJALT	(mercader)		C
Bernat de MANRESA	mercader		Ph
Dalmau sa CIRERA	-		C
1379 Pere VEGOS (major)	merc/jurista		P
Pere DAN	(notari)		P
Berenguer GILABERT	jurista		P
1384 Ramon d'AVINYO	(-)		C
Berenguer CARDONA	notari		Ph
1388 Ramon SERRA	mercader		Ph
1393 Ramon DAN	curater		Ph
Berenguer CARDONA	(notari)		C

Aquesta llista, en dues versions, ens interessa especialment per tenir més punts de referència sobre els individus que ocuparen càrrecs polítics a la Paeria, i per conèixer millor el funcionament de la institució municipal.

- A la relació per ordre d'importància s'observa que entre els deu primers individus hi ha una majoria de mercaders. Després, si fem una ullada general, advertirem que en segon terme apareixen els notaris i juristes. Tret d'un curater i un apotecari, la gent d'ofici i els menestrals són absents d'aquesta llista d'acumuladors de càrrecs.

- Si intentem d'analitzar aquest fenomen en evolució, podria dir-se que la primera part de segle hi ha una sensible superioritat numèrica de mercaderes, que després deixa pas al col·lectiu de juristes i notaris.

- Respecte l'origen institucional, en general es tracta de membres del Consell. Els prohoms només suposen el 38% del total de la

llista, els paers el 19%, i els consellers el restant 42%. En el cas d'aquests màxims acumuladors, és fàcil pensar que ho fossin en virtut de llur influència social i econòmica, i no tant en virtut únicament del càrrec, tot i que les dues virtuts estan força vinculades.

- Alguns individus consten a la llista de prepotents en càrrecs en més d'una ocasió: Guillem Pujalt (1362, 1372, 1377); Arnau de Mecina (1358, 1372); Pere Dan (1372, 1379) Ramon d'Avinyó (1373, 1384); Berenguer de Cardona (1384, 1393).

Després d'aquest batibull de xifres i de dades, aquells aspectes concrets que poden interessar més són els següents:

- Irregularitat en la participació absoluta de prohoms. Superior el 1333 i 1356; inferior el 1366 i 1379.

- En general el percentatge de prohoms és superior al dels membres del Consell. Aquesta superioritat es manifesta fins 1362 i decreix i s'estanca després.

- La mateixa tònica s'observa en els percentatges d'ocupació de càrrecs. En general són els prohoms els qui ocupen major nom' re percentual de càrrecs.

- Es manté la regla que a més personal corresponen més càrrecs, i a viceversa.

- La importància dels prohoms, numèricament i en càrrecs, entra en crisi a finals dels seixanta i durant els setanta. Cap a 1380 es recuperen però no arriben a valors anteriors.

- Els membres del Consell ocupen menys càrrecs que el personal que representen, mentre que els prohoms n'ocupen més dels que proporcionalment els pertocarien. Aquesta norma és poc apreciable el 1332 i 1333; i molt apreciable els anys 1356, 1372, 1384.

- Els paers apareixen sobreocupats respecte el seu nombre molt apreciablement el 1332 i 1379. Els consellers, per contra, gairebé sempre estan subocupats, tot i que és especialment variable el 1356, 1372 i 1379.

- Dins el Consell, la tònica constant és la d'una superioritat evident dels paers en perjudici dels consellers

- La mitjana de càrrecs dels paers és molt elevada l'any 1332 i s'ensorra l'any següent, 1333.

- La tendència general és que la mitjana més elevada correspongui als prohoms de 1332 a 1358, i als paers de 1366 en endavant. Els consellers sempre presenten mitjanes baixes.
- Les mitjanes més altes dels paers s'aprecien el 1332, 1377, 1379 i 1388; i les mínimes dels consellers corresponen a 1356 i 1362.
- Els membres del Consell tan sols tenen una mitjana superior als prohoms el 1332. Tots els altres anys és superior la del segon grup. Els valors baixos de mitjana dels membres del Consell es deuen a la influència a la baixa de la mitjana dels consellers, i no dels paers.
- En la relació de mitjanes anuals destaca l'elevat valor de 1377. La tendència del període és irregular.
- Pel que fa a la desviació típica, és poc apreciable el 1356, 1362 i 1366; molt apreciable el 1372, 1388 i 1393; i especialment més apreciable encara el 1377.
- La desviació típica és moderada de 1332 a 1366 (tret 1358) i més notable a partir de 1372 (tret 1373 i 1384).
- La freqüència revela acumulació notable els anys setanta, i poca concentració els anys seixanta.
- El percentatge més alt d'individus subocupats és apreciable el 1356, 1362, 1379 i 1384.
- Els mercaders són majoria entre la relació d'individus més acumuladors, i especialment la primera part de segle. Segueixen en importància els notaris i juristes, i s'aprecia l'absència de gent dels oficis o menestrals.

**APENDIX ESTADISTIC AL CAPITOL V. 5.4.**

**ACUMULACIO I DISTRIBUCIO DE CARRECS  
SEGONS ORGANS INSTITUCIONALS**

**ANY 1332**

Pers.	càrrecs	mitjana	% personal	% càrrecs
4	13	3'25	7'01}	15'29}
20	24	1'20	35'08}	42'09}
33	48	1'45	57'89	56'47
57	85	1'49	100	100

**ANY 1333**

Pers.	càrrecs	mitjana	% personal	% càrrecs
4	5	1'25	5'71}	4'54}
20	30	1'50	28'57}	34'28}
46	75	1'63	65'71	68'18
70	110	1'57	100	100

**ANY 1356**

Pers.	càrrecs	mitjana	% personal	% càrrecs
4	3	0'75	5'71}	3'94}
20	10	0'50	28'57}	34'28}
46	63	1'36	65'71	82'89
70	76	1'08	100	100

**ANY 1358**

Pers.	càrrecs	mitjana	% personal	% càrrecs
4	5	1'25	6'25}	4'71}
20	27	1'35	31'25}	37'50}
40	74	1'85	62'50	69'81
64	106	1'65	100	100

**ANY 1362**

Pers.	càrrecs	mitjana	% personal	% càrrecs
4	7	1'75	7'54)	12'72)
20	14	0'70	37'73)	45'27
29	34	1'17	54'71	61'81
53	55	1'03	100	100

**ANY 1366**

Pers.	càrrecs	mitjana	% personal	% càrrecs
4	4	1'00	11'11)	10'00)
20	20	1'00	55'55)	66'66
12	16	1'33	33'33	40'00
36	40	1'11	100	100

**ANY 1372**

Pers.	càrrecs	mitjana	% personal	% càrrecs
4	9	2'25	10'00)	12'85)
20	25	1'25	50'00)	60'00
16	36	2'25	40'00	51'42
40	70	1'75	100	100

**ANY 1373**

Pers.	càrrecs	mitjana	% personal	% càrrecs
4	6	1'50	10'25)	12'00)
20	22	1'11	51'28)	61'53
15	22	1'46	38'46	44'00
39	50	1'28	100	100

**ANY 1377**

Pers.	càrrecs	mitjana	% personal	% càrrecs
4	14	3'50	7'27)	10'44)
20	42	2'10	36'36)	43'63
31	78	2'51	56'36	58'20
55	134	2'43	100	100

**ANY 1379**

Pers.	càrrecs	mitjana	% personal	% càrrecs
4	17	4'25	11'11}	33'33}
20	16	0'80	55'55}	66'66} 64'70
12	18	1'50	33'33	35'29
36	51	1'41	100	100

**ANY 1384**

Pers.	càrrecs	mitjana	% personal	% càrrecs
4	3	0'75	7'54}	4'41}
20	18	0'90	37'73}	45'27} 30'88
29	47	1'62	54'71	69'11
53	68	1'28	100	100

**ANY 1388**

Pers.	càrrecs	mitjana	% personal	% càrrecs
4	12	3'00	7'84}	12'62}
20	26	1'30	39'21}	47'05} 39'99
27	57	2'11	52'94	60'00
51	95	1'86	100	100

**ANY 1393**

Pers.	càrrecs	mitjana	% personal	% càrrecs
4	9	2'25	8'88}	10'71}
20	31	1'55	44'44}	53'32} 47'61
21	44	2'09	46'66	52'38
45	84	1'86	100	100

**NOTA:**

A la columna de Personal (Pers.) hi trobem els quatre paers, vint consellers, un nombre variable de prohoms, i la suma dels individus de tots tres òrgans. En la columna dels càrrecs s'hi anoten els càrrecs en xifres absolutes que va ocupar cada un dels òrgans respectius. La mitjana, també expressada en termes absoluts, relaciona número d'individus amb número de càrrecs. El percentatge de personal (% personal) indica el pes de cada òrgan respecte del total d'individus que intervingueren una legislatura. I el percentatge de càrrecs asserejala la proporció de càrrecs que reberen els individus de cada òrgan respecte el total de càrrecs repartits al llarg d'una legislatura. La lectura dels quadres és horitzontal, i serveix per adonar-se del pes de cada òrgan institucional pel que fa a l'acumulació de càrrecs i responsabilitats.

**DISTRIBUCIO DE CARRECS ENTRE ELS INDIVIDUS D'UNA  
LEGISLATURA.  
DESVIACIO TIPICA I MITJANA**

**ANY 1332**

C/ RRECS núm.	INDIVIDUSCARRECS (absolut) (abs.)		INDIVIDUSCARRECS (%) (%)	
	0	10	0	17'54
1	27	27	47'36	31'76
2	11	22	19'29	25'88
3	6	18	10'52	21'17
4	1	4	1'75	4'70
5	1	5	1'75	5'88
6	0	0	0	0
7	0	0	0	0
8	0	0	0	0
9	1	9	1'75	10'58
TOT: 57/85				
o = 1'452				
x = 1'490				

**ANY 1333**

CARRECS núm.	INDIVIDUSCARRECS (absolut) (abs.)		INDIVIDUSCARRECS (%) (%)	
	0	9	0	12'85
1	33	33	47'14	30'00
2	16	32	22'85	29'09
3	7	21	10'00	19'09
4	4	16	5'71	14'54
5	0	0	0	0
6	0	0	0	0
7	0	0	0	0
8	1	8	1'42	7'27
9	0	0	0	0
TOT: 70/110				
o = 1'282				
x = 1'57				



**ANY 1356**

CARRERCS núm.	INDIVIDUSCARRERCS (absolut) (abs.)		INDIVIDUSCARRERCS (%) (%)	
	0	16	0	22'85
1	36	36	51'42	47'36
2	15	30	21'42	39'47
3	2	6	2'85	7'89
4	1	4	1'42	5'26
5	0	0	0	0
6	0	0	0	0
7	0	0	0	0
8	0	0	0	0
9	0	0	0	0
TOT: 70/76				
o = 0'824				
x = 1'08				

**ANY 1358**

CARRERCS núm.	INDIVIDUSCARRERCS (absolut) (abs.)		INDIVIDUSCARRERCS (%) (%)	
	0	8	0	12'50
1	33	33	51'56	31'13
2	10	20	15'62	18'86
3	5	15	7'81	14'15
4	5	20	7'81	18'86
5	1	5	1'56	4'71
6	1	6	1'56	5'66
7	1	7	1'56	6'60
8	0	0	0	0
9	0	0	0	0
TOT: 64/106				
o = 1'438				
x = 1'65				

**ANY 1362**

CARRERCS núm.	INDIVIDUSCARRERCS (absolut) (abs.)		INDIVIDUSCARRERCS (%) (%)	
	0	12	0	22'64
1	30	30	56'60	54'54
2	8	16	15'09	29'09
3	3	9	5'66	16'36
4	0	0	0	0
5	0	0	0	0
6	0	0	0	0
7	0	0	0	0
8	0	0	0	0
9	0	0	0	0

TOT: 53/55

$\sigma = 0'776$

$x = 1'03$

**ANY 1366**

CARRERCS núm.	INDIVIDUSCARRERCS (absolut) (abs.)		INDIVIDUSCARRERCS (%) (%)	
	0	6	0	16'66
1	22	22	61'11	55
2	6	12	16'66	30
3	2	6	5'55	15
4	0	0	0	0
5	0	0	0	0
6	0	0	0	0
7	0	0	0	0
8	0	0	0	0
9	0	0	0	0

TOT: 36/40

$\sigma = 0'737$

$x = 1'11$

**ANY 1372**

CARRERCS núm.	INDIVIDUSCARRERCS (absolut) (abs.)		INDIVIDUSCARRERCS (%) (%)	
	0	7	0	17'5
1	15	15	37'5	21'42
2	11	22	27'5	31'42
3	3	9	7'5	12'85
4	0	0	0	0
5	1	5	2'5	7'14
6	2	12	5	17'14
7	1	7	2'5	10
8	0	0	0	0
9	0	0	0	0
TOT: 40/70				
o = 1'654				
x = 1'75				

**ANY 1373**

CARRERCS núm.	INDIVIDUSCARRERCS (absolut) (abs.)		INDIVIDUSCARRERCS (%) (%)	
	0	6	0	20'51
1	18	18	46'15	36
2	10	20	25'64	40
3	1	3	2'56	6
4	1	4	2'56	8
5	1	5	2'56	10
6	0	0	0	0
7	0	0	0	0
8	0	0	0	0
9	0	0	0	0
TOT: 39/50				
o = 1'061				
x = 1'28				

ANY 1377

número	CARRECS INDIVIDUSCARRECS		INDIVIDUSCARRECS	
	(absolut)	(abs.)	(%)	(%)
0	8	0	14'54	0
1	20	20	36'36	14'92
2	7	14	12'72	10'44
3	6	18	10'90	13'43
4	7	28	12'72	20'89
5	2	10	3'63	7'46
6	2	12	3'63	8'95
7	1	7	1'81	5'22
8	0	0	0	0
9	0	0	0	0
TOT: 55/134				
o = 2'599				
x = 2'436				

ANY 1379

número	CARRECS INDIVIDUSCARRECS		INDIVIDUSCARRECS	
	(absolut)	(abs.)	(%)	(%)
0	9	0	25	0
1	14	14	38'88	27'45
2	8	16	22'22	31'37
3	2	6	5'55	11'76
4	1	4	2'77	7'84
5	1	5	2'77	9'80
6	1	6	2'77	11'76
7	0	0	0	0
8	0	0	0	0
9	0	0	0	0
TOT: 36/51				
o = 1'382				
x = 1'416				

**ANY 1384**

CARRERCS núm.	INDIVIDUSCARRERCS (absolut) (abs.)		INDIVIDUSCARRERCS (%) (%)	
	0	12	0	22'64
1	23	23	43'39	33'82
2	12	24	22'64	35'29
3	3	9	5'66	13'23
4	3	12	5'66	17'64
5	0	0	0	0
6	0	0	0	0
7	0	0	0	0
8	0	0	0	0
9	0	0	0	0

TOT: 53/68

o = 1'053

x = 1'283

**ANY 1388**

CARRERCS núm.	INDIVIDUSCARRERCS (absolut) (abs.)		INDIVIDUSCARRERCS (%) (%)	
	0	8	0	15'68
1	20	20	39'21	21'05
2	8	16	15'68	16'84
3	6	18	11'76	18'94
4	6	24	11'76	25'26
5	2	10	3'92	10'52
6	0	0	0	0
7	1	7	1'96	7'36
8	0	0	0	0
9	0	0	0	0

TOT: 51/95

o = 1'559

x = 1'86

ANY 1393				
núm.	CARRECS INDIVIDUSCARRECS		INDIVIDUSCARRECS	
	(absolut)	(abs.)	(%)	(%)
0	3	0	17'77	0
1	17	17	37'77	20'23
2	8	16	17'77	19'04
3	4	12	8'88	14'28
4	4	16	8'88	19'04
5	2	10	4'44	11'90
6	1	6	2'22	7'14
7	1	7	2'22	8'30
8	0	0	0	0
9	0	0	0	0

TOT: 45/84

$\sigma = 1'681$

$\bar{x} = 1'866$

**NOTA:**

Aquests quadres ofereixen la distribució de càrrecs en una legislatura prescindint dels òrgans institucionals dels destinataris. La distribució s'ha calculat a partir del càlcul de la desviació típica i dels intervals regulars prefixats.

La xifra total (TOT:) indica el número absolut d'individus i el número absolut de càrrecs d'una legislatura, sense diferenciar paers, consellers o prohoms. També expressem la desviació típica de l'any ( $\sigma =$ ), i la mitjana general ( $\bar{x} =$ ).

# SESSIONS MENSUALS. ANY 1332.

Quantitats absolutes.

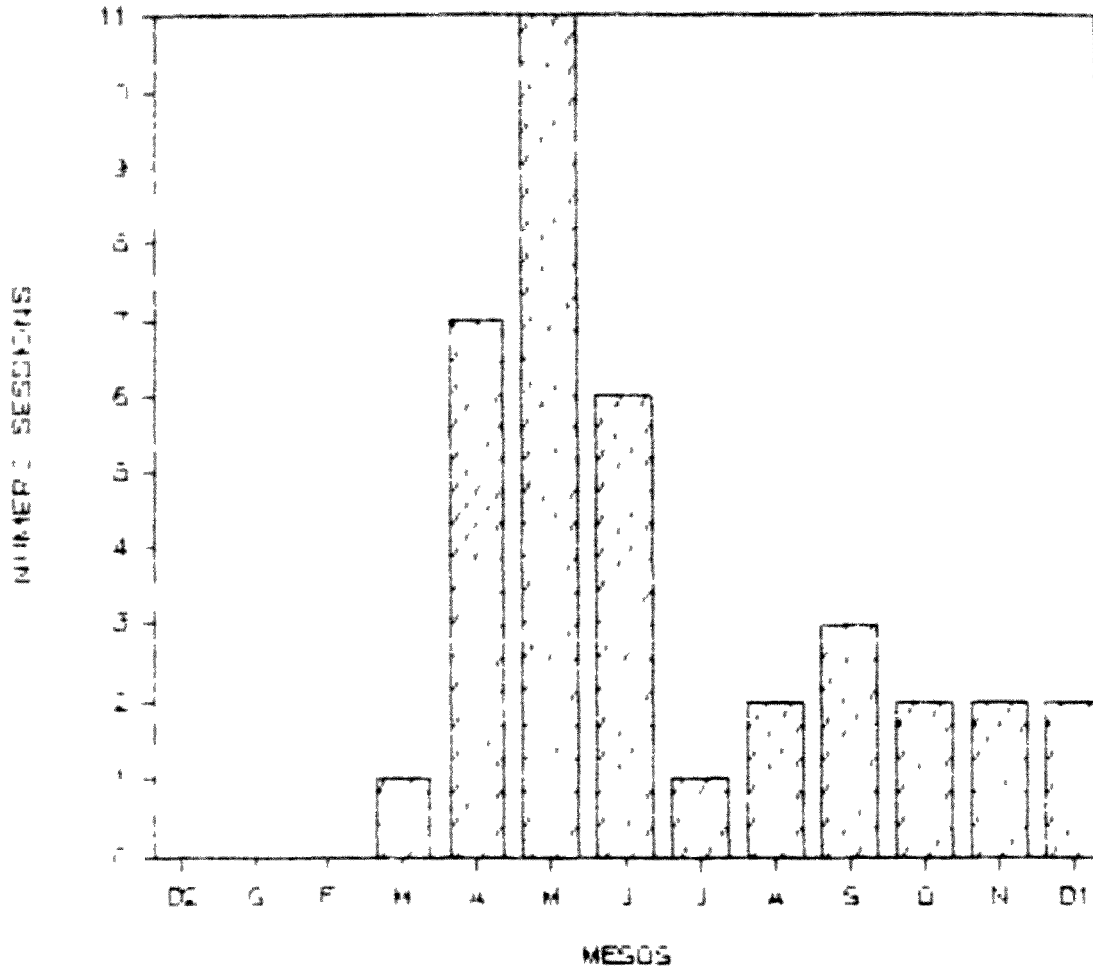


FIGURA 32

# SESSIONS MENSUALES. ANY 1333.

Quantitats absolutes

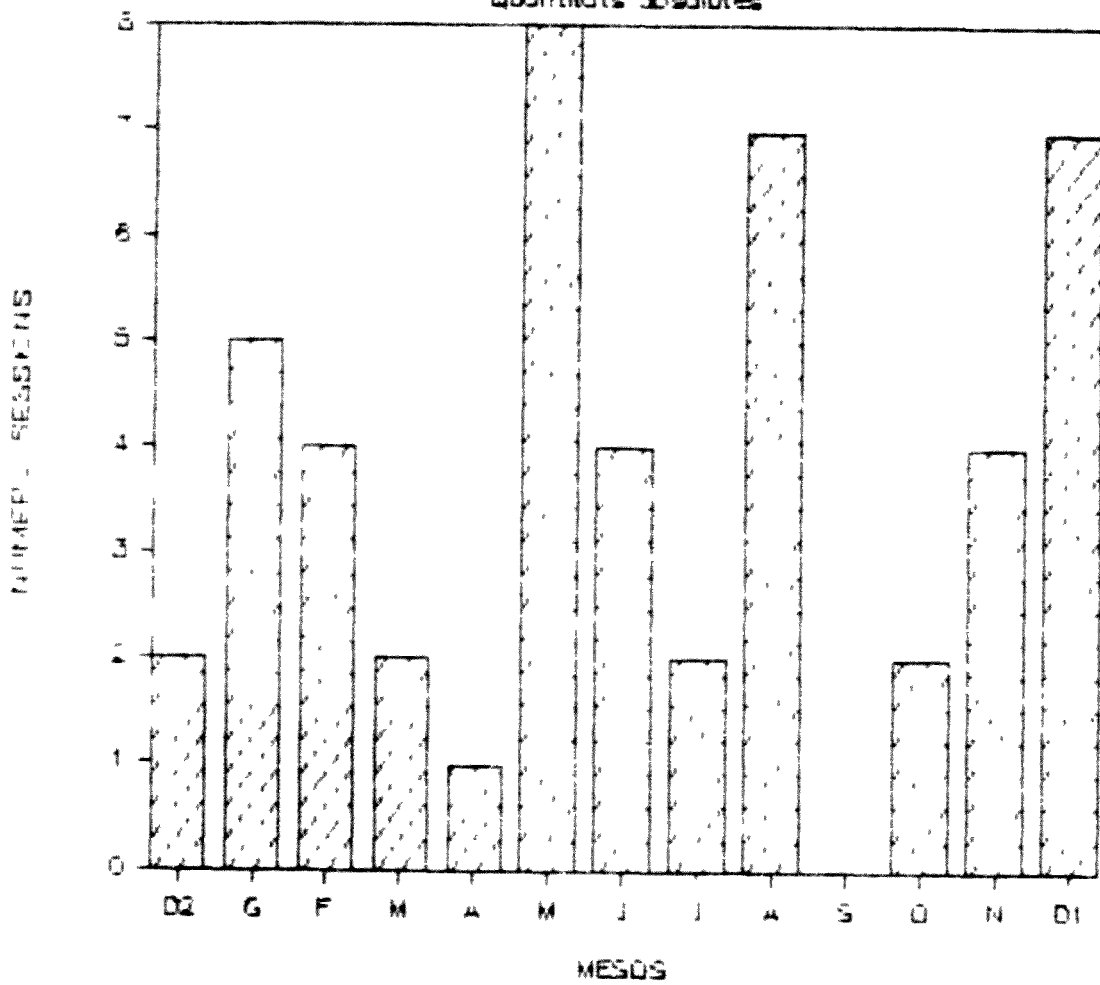


FIGURA 33



# SESSIONS MENSUALES. ANY 1356.

Quantitats absolutes

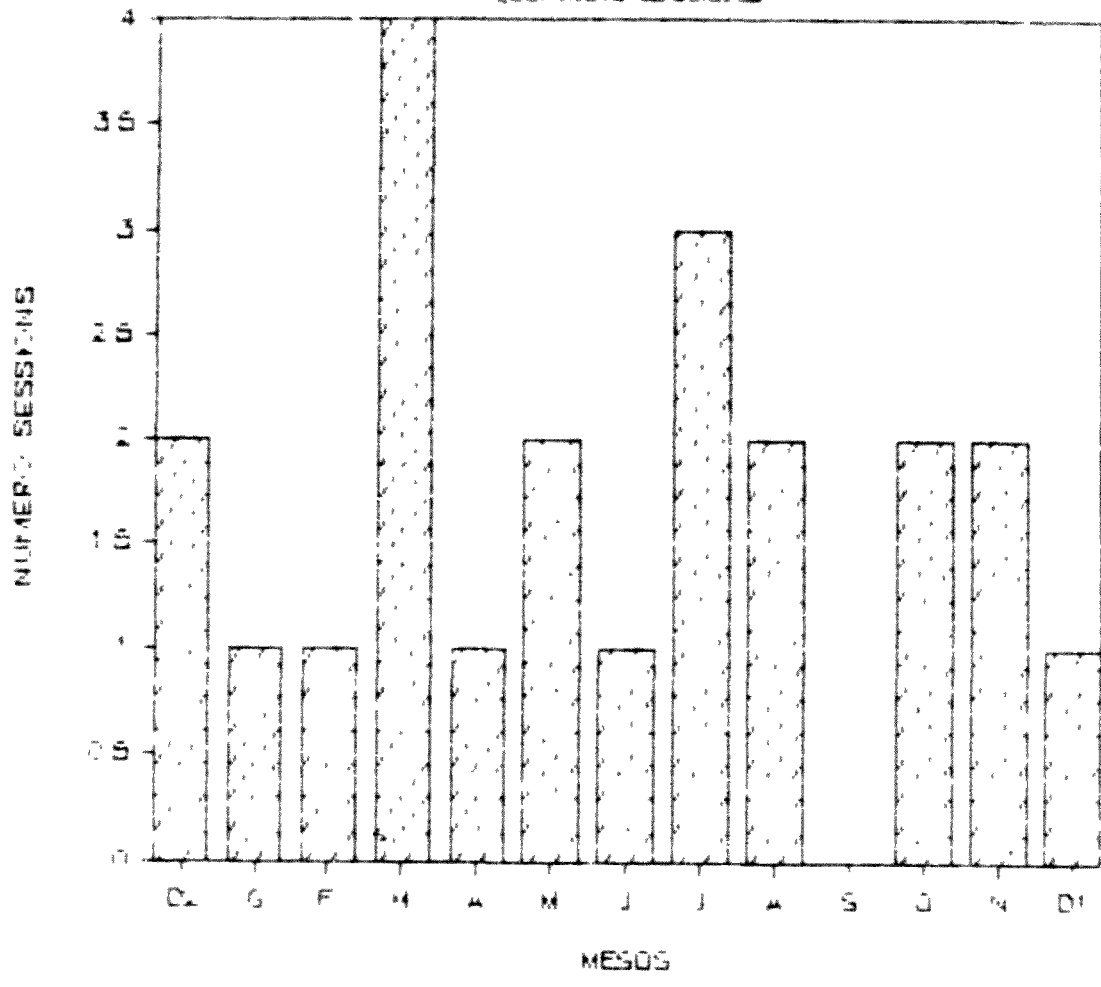


FIGURA 34

# SESIONES MENSUALES, AÑO 1962.

Quantitats absolutes

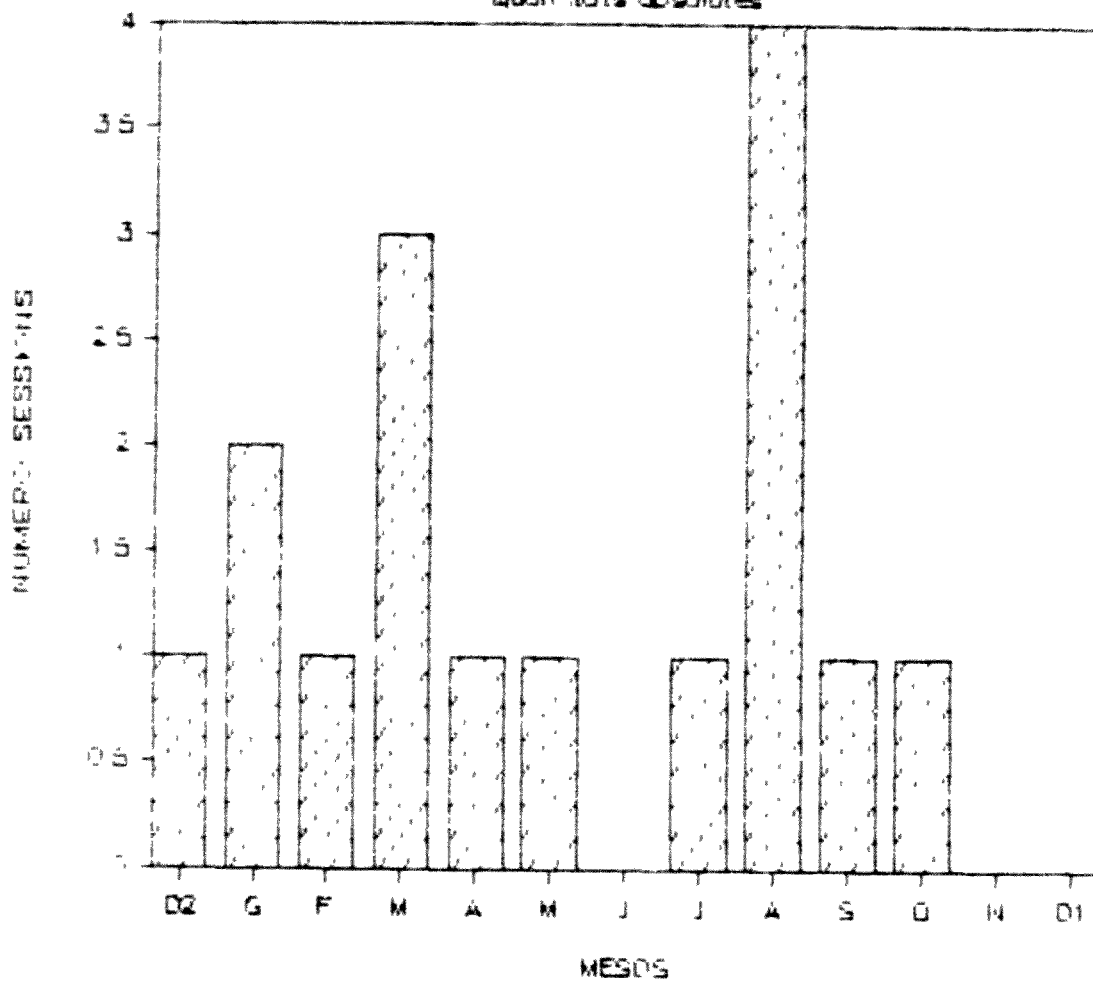


FIGURA 35

# SESSIONS MENSUALES. ANY 1366.

Quantitats absolutes

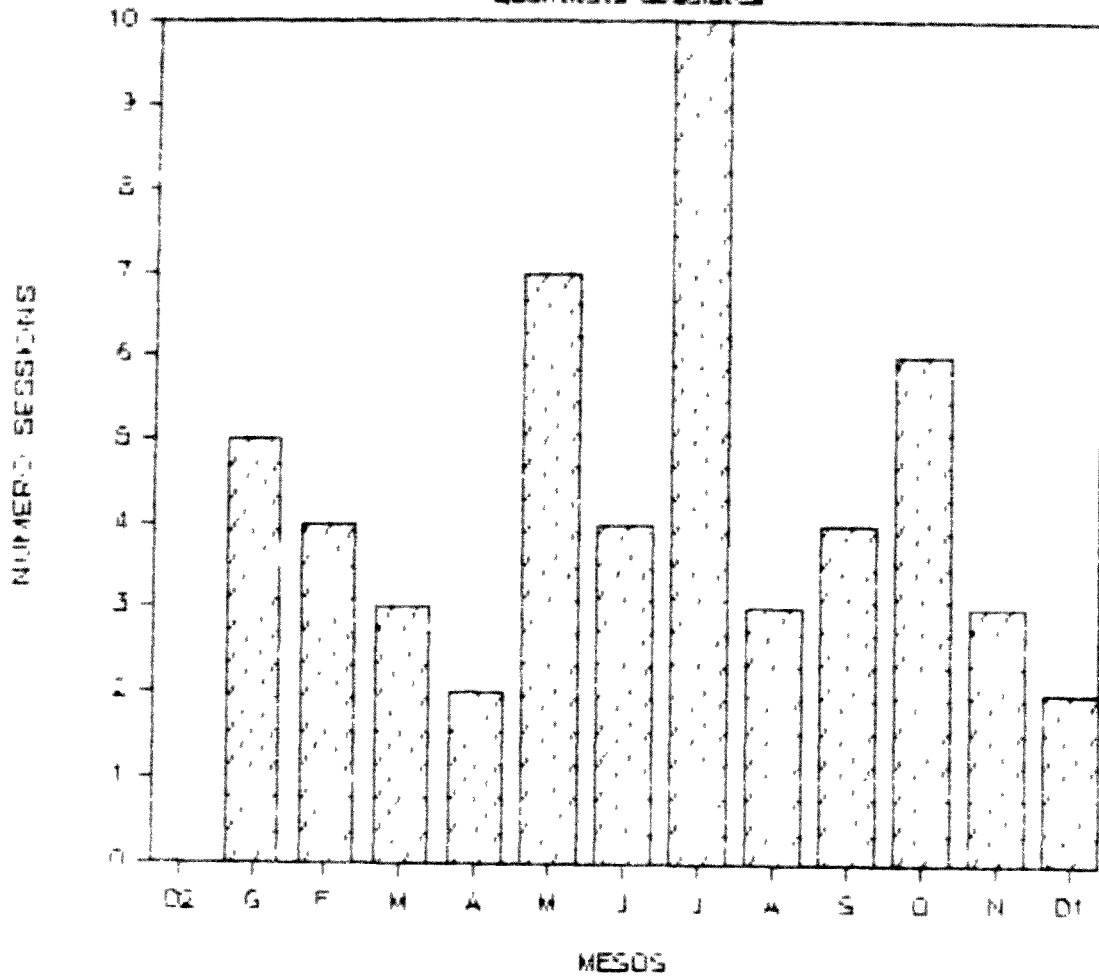


FIGURA 36

# SESSIONS MENSUALES. ANY 1372.

Quantitats absolutes

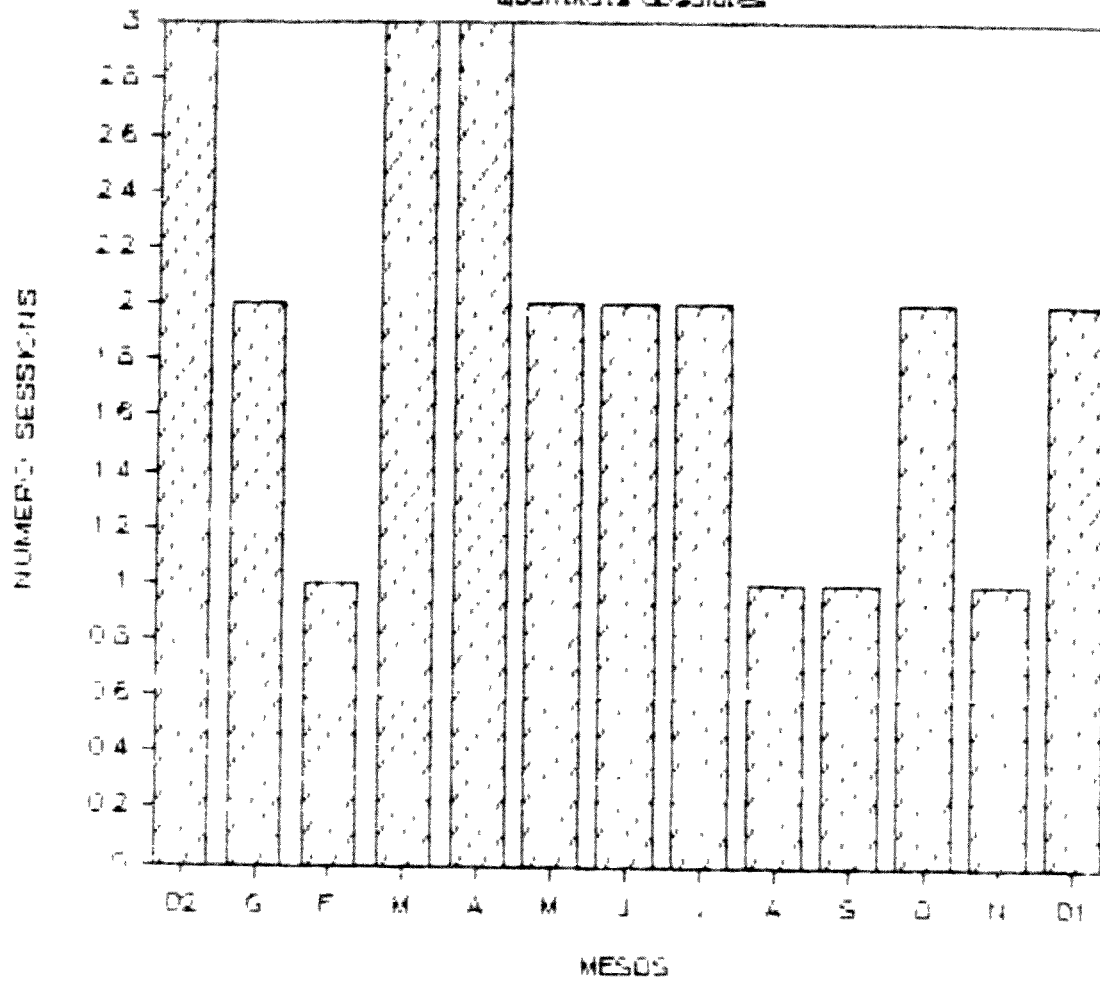


FIGURA 37

# SESIONES MENSUALES AÑO 1977

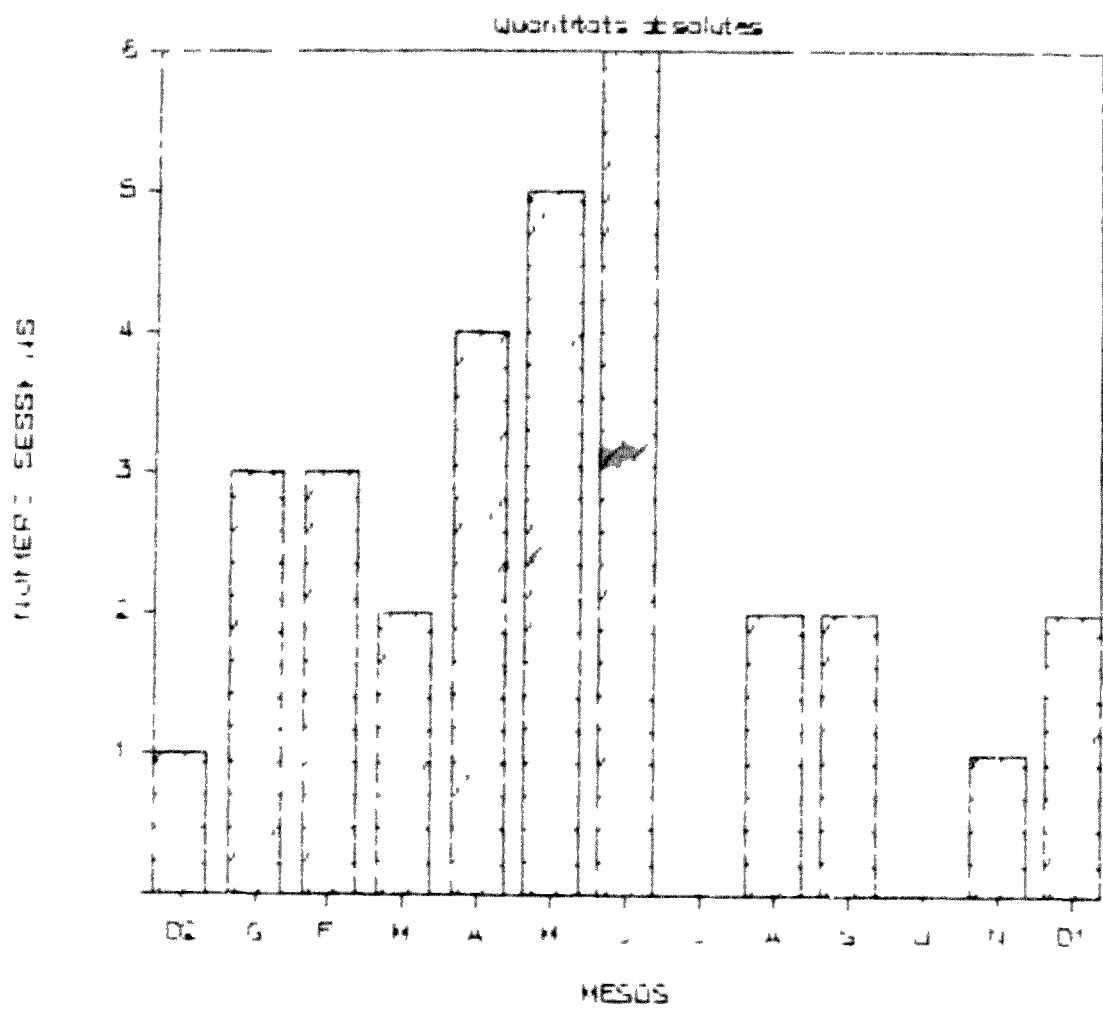


FIGURA 38

# SESSIONS MENSUALES. ANY 1388.

Quantidade de sessões

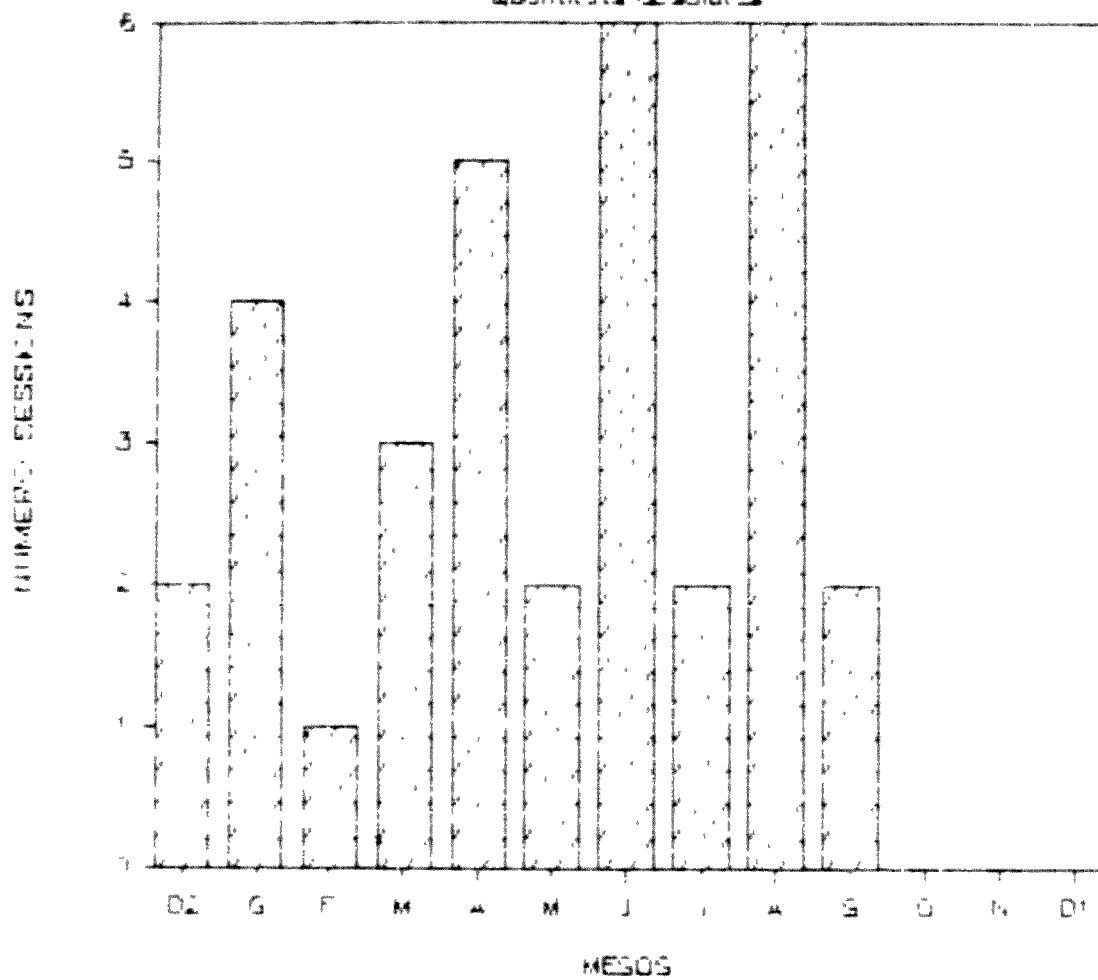


FIGURA 39

# SESSIONS MENSUALES. ANY 1393.

Quantitats absolutes

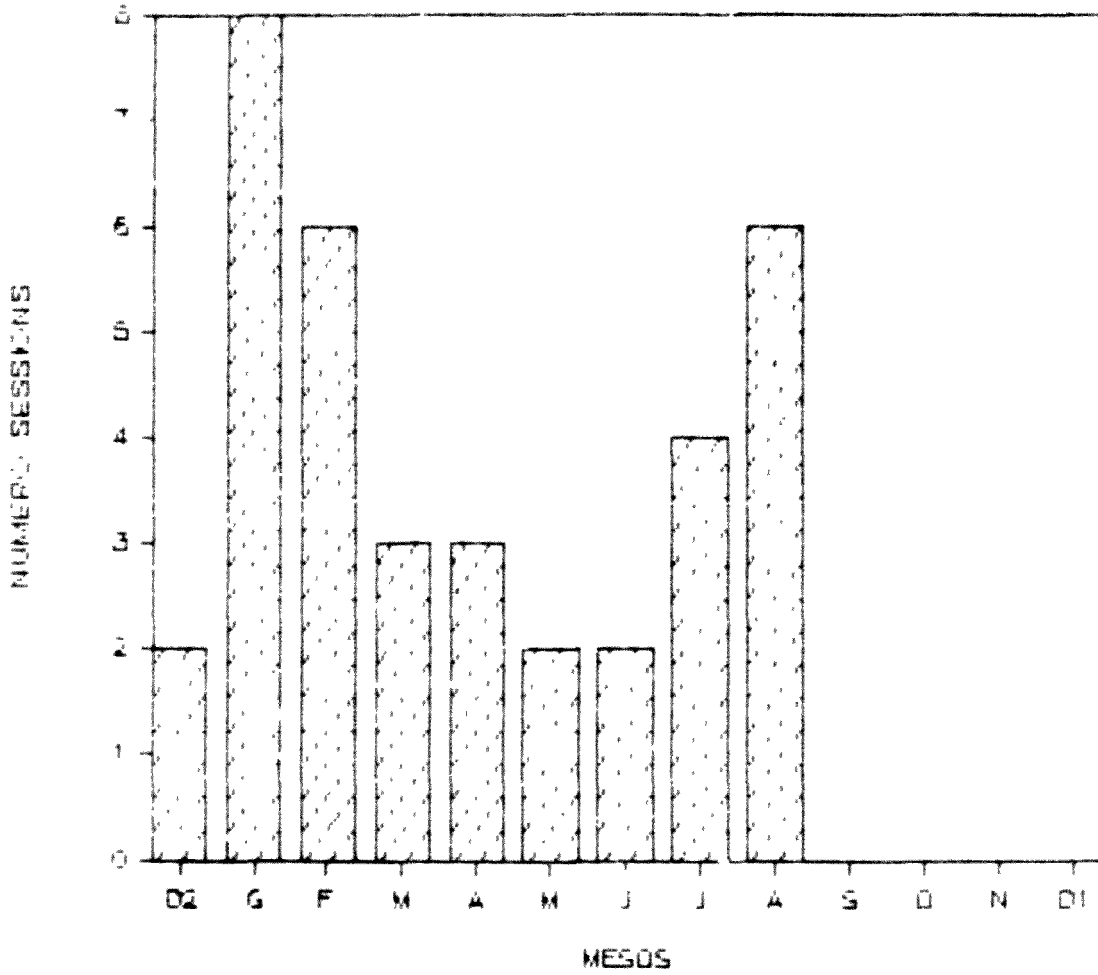


FIGURA 40

SESSIONS MENSUALS. SEGLE XIV.  
MITJA MENSUAL

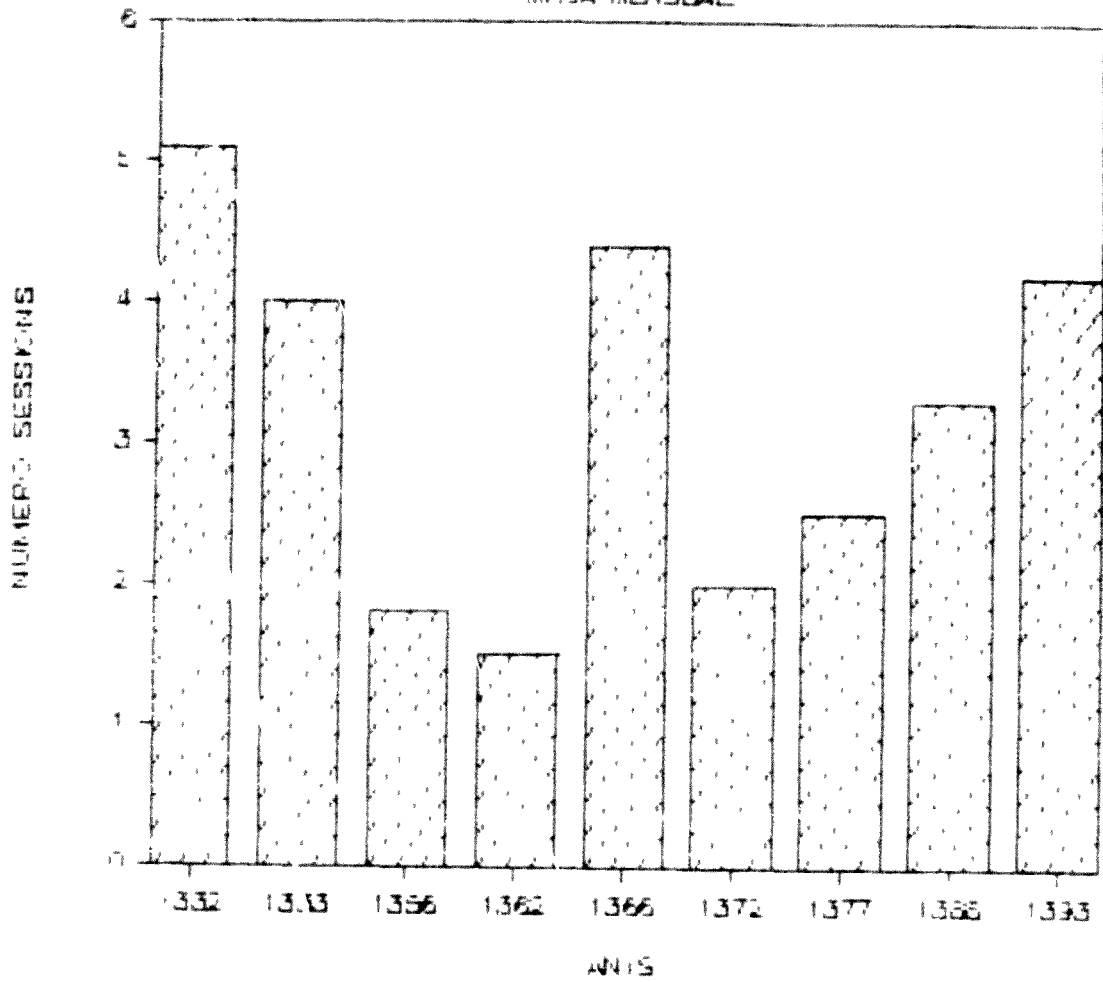


FIGURA 41



SESSIONS MENSUALS. SEGLE XIV.  
TENDENCIA SECULAR QUANTITATS ABSOLUTES

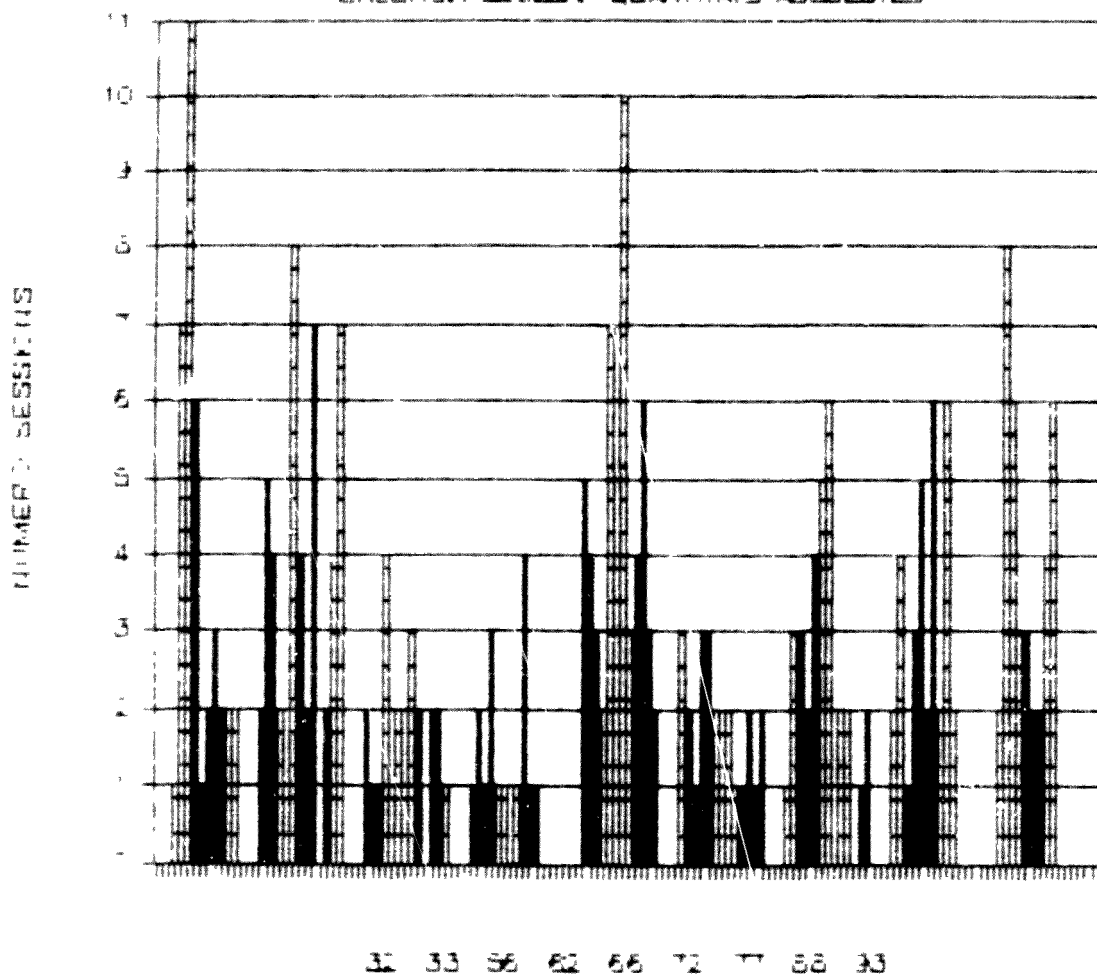


FIGURA 42

ASSISTENCIA DIARIA DE PADRES I CONSELLERS A LES SESSIONS (1332)  
 (Xifres absolutes)

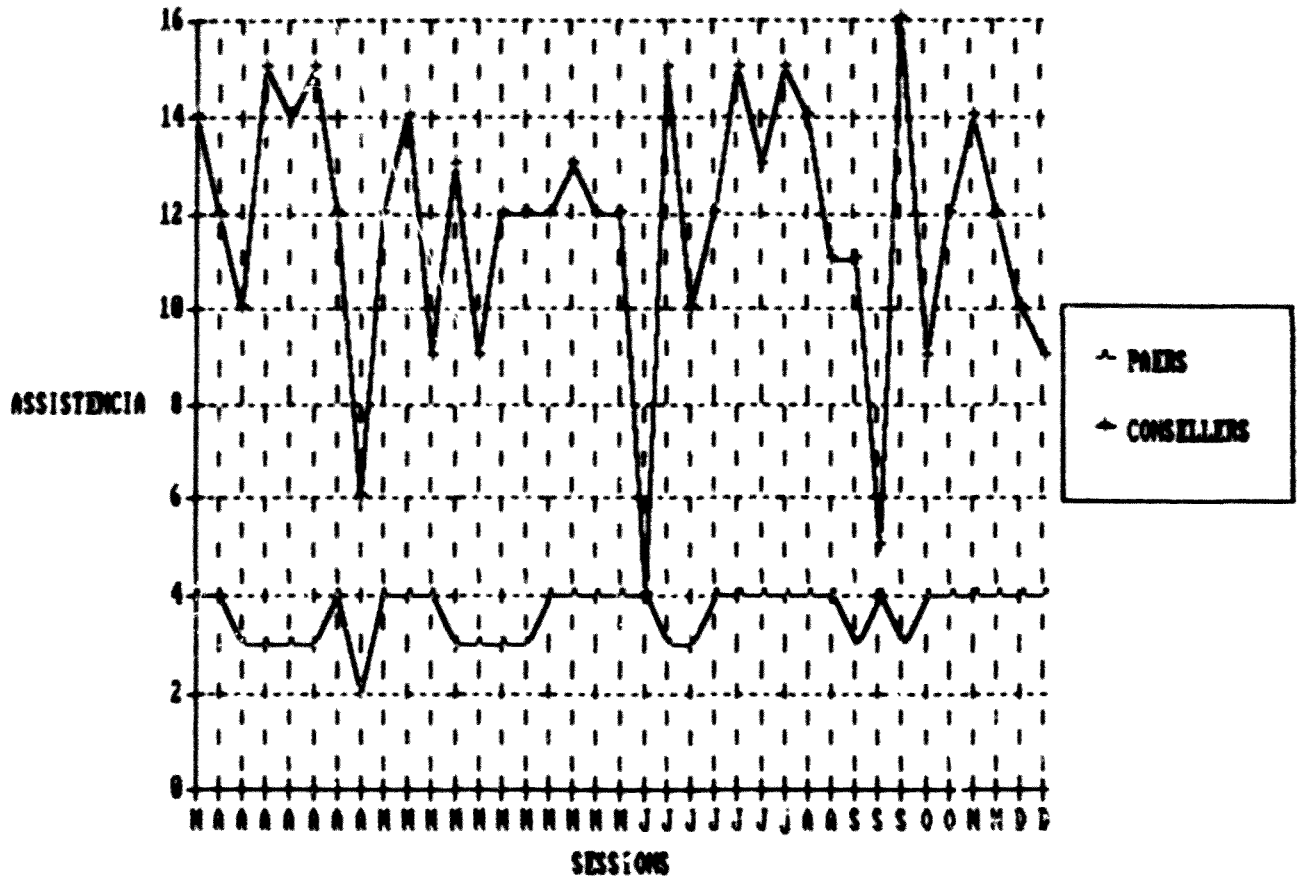


FIGURA 43

ASSISTENCIA DIARIA DE PADRES I CONSELLERS A LES SESSIONS (1333)  
 (Xifres absolutes)

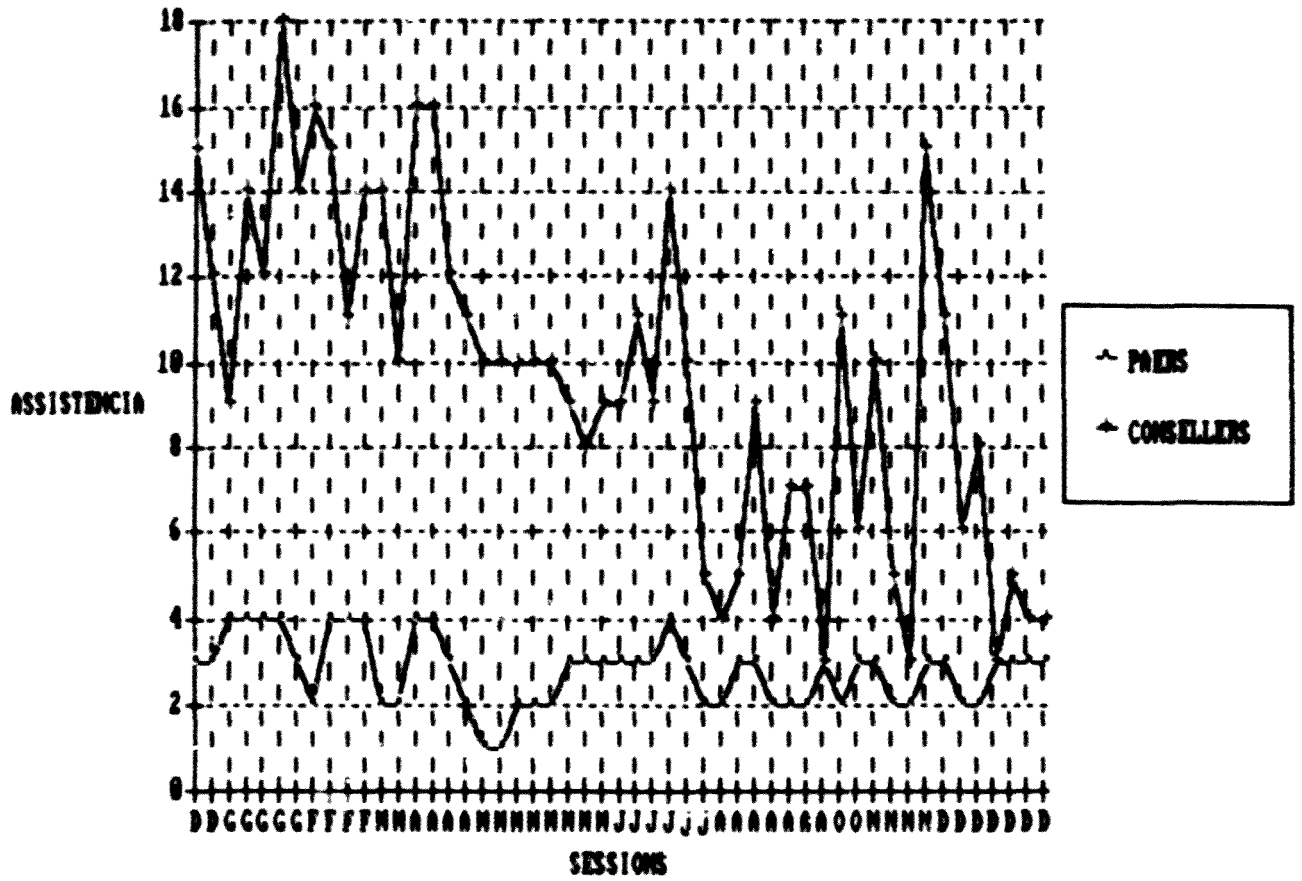


FIGURA 44

ASSISTENCIA DIARIA DE PADRES I CONSELLERS A LES SESSIONS (1356)  
(Xifres absolutes)

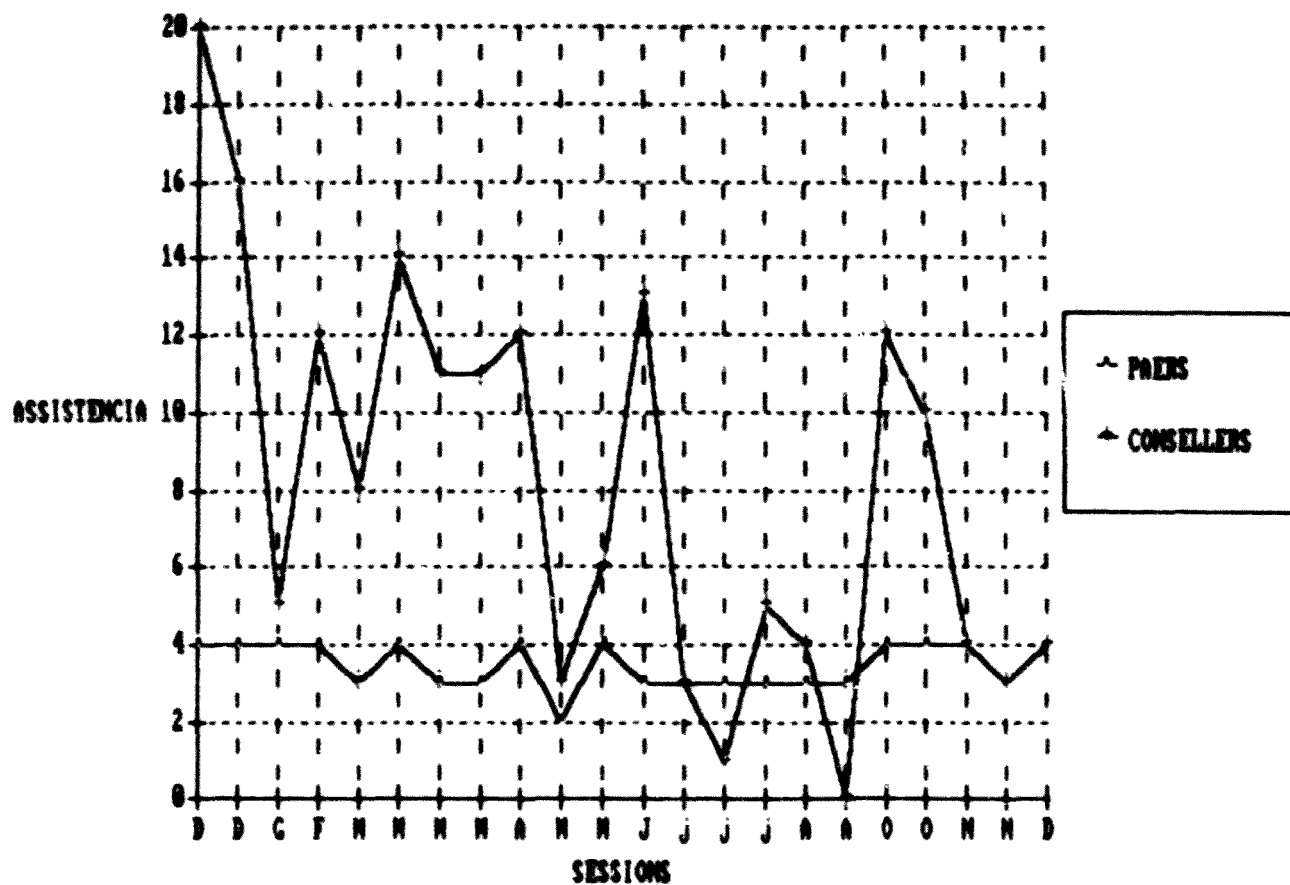


FIGURA 45

ASSISTENCIA DIARIA DE PAERS I CONSELLERS A LES SESSIONS (1962)  
(Xifres absolutes)

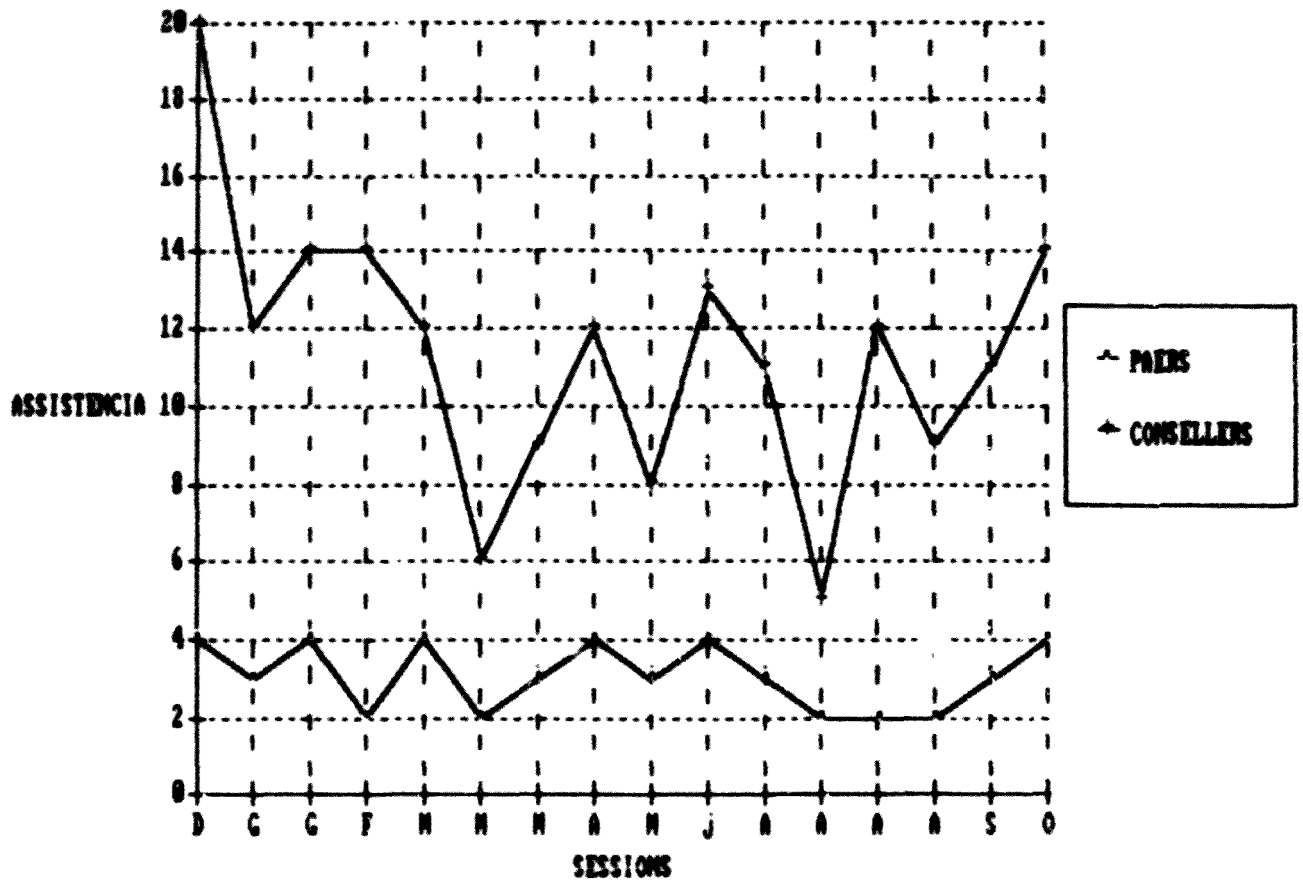


FIGURA 46

ASSISTENCIA DIARIA DE PADRES I CONSELLERS A LES SESSIONS (1966)  
(Xifres absolutes)

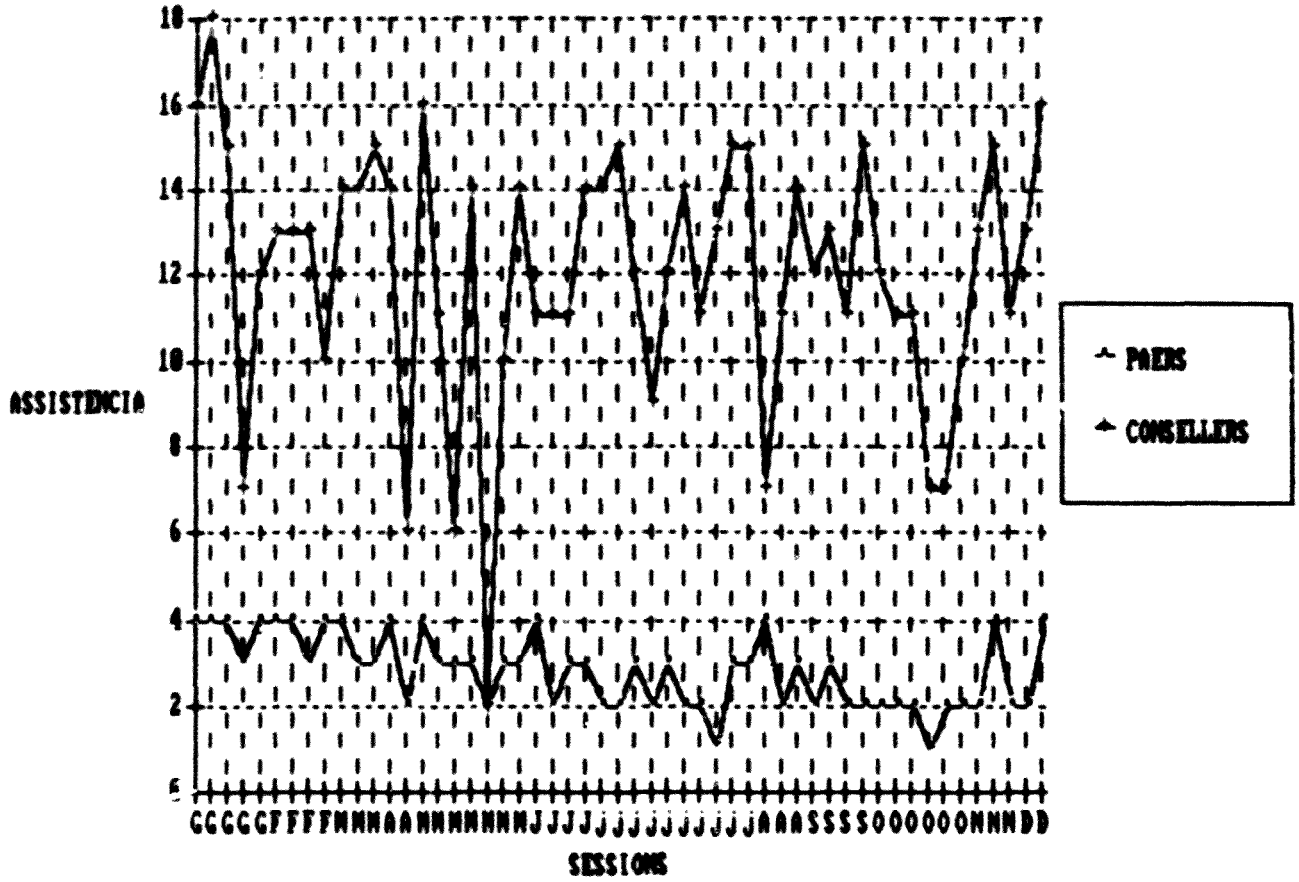


FIGURA 47

ASSISTENCIA DIARIA DE PAERS I CONSELLERS A LES SESSIONS (1372)  
(Xifres absolutes)

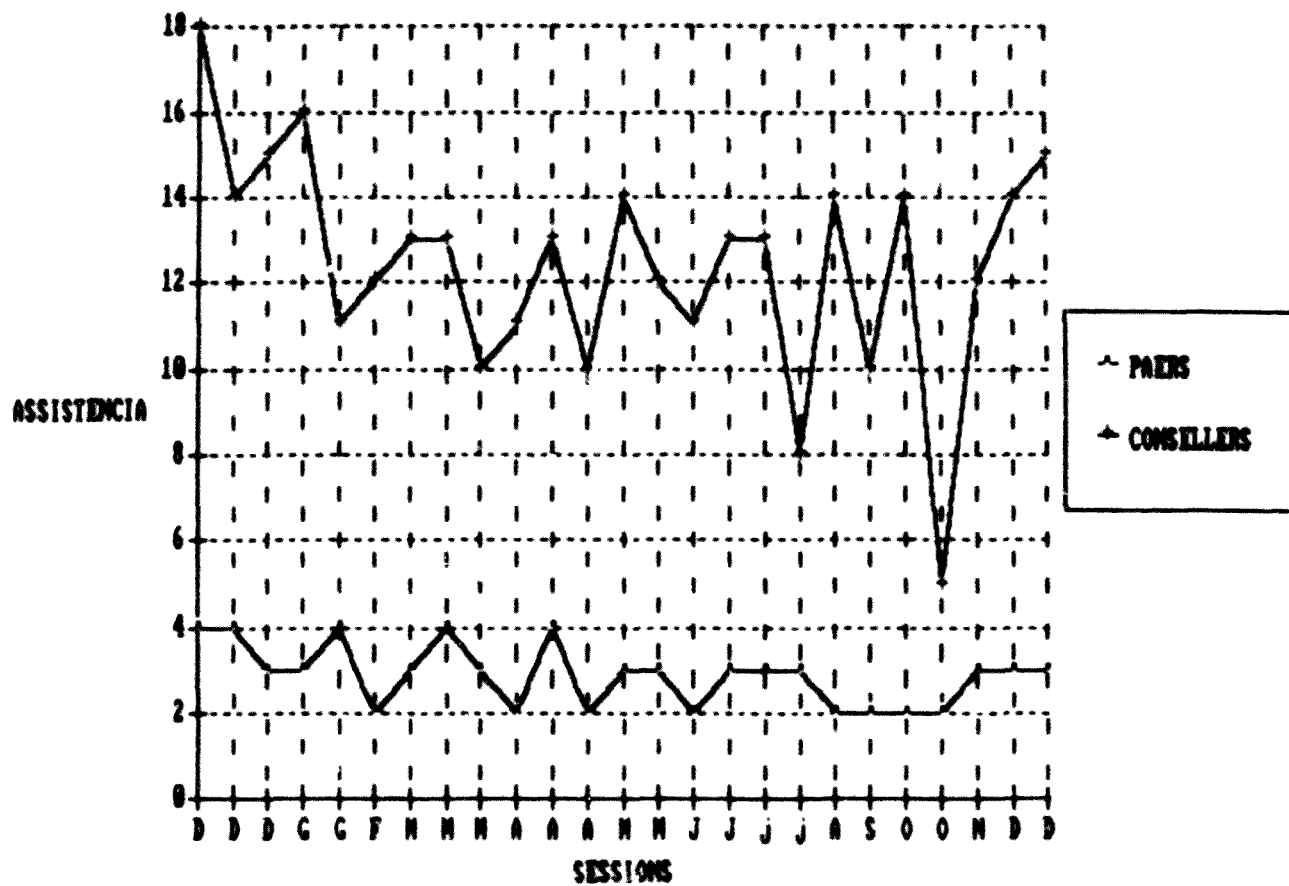


FIGURA 48

ASSISTENCIA DIARIA DE PAERS I CONSELLERS A LES SESSIONS (1377)  
(Xifres absolutes)

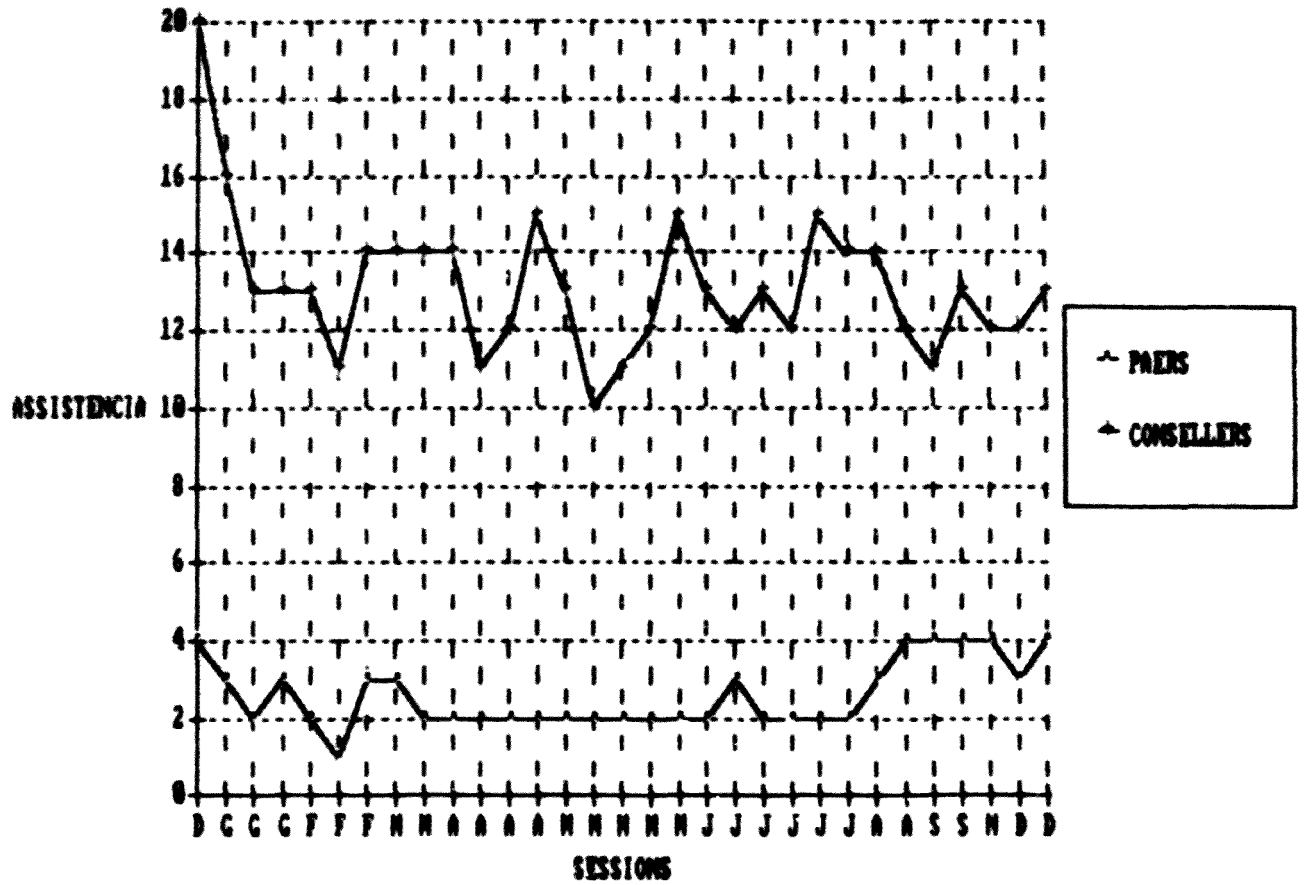


FIGURA 49



ASSISTENCIA DIARIA DE PAERS I CONSELLERS A LES SESSIONS (1980)  
(Xifres absolutes)

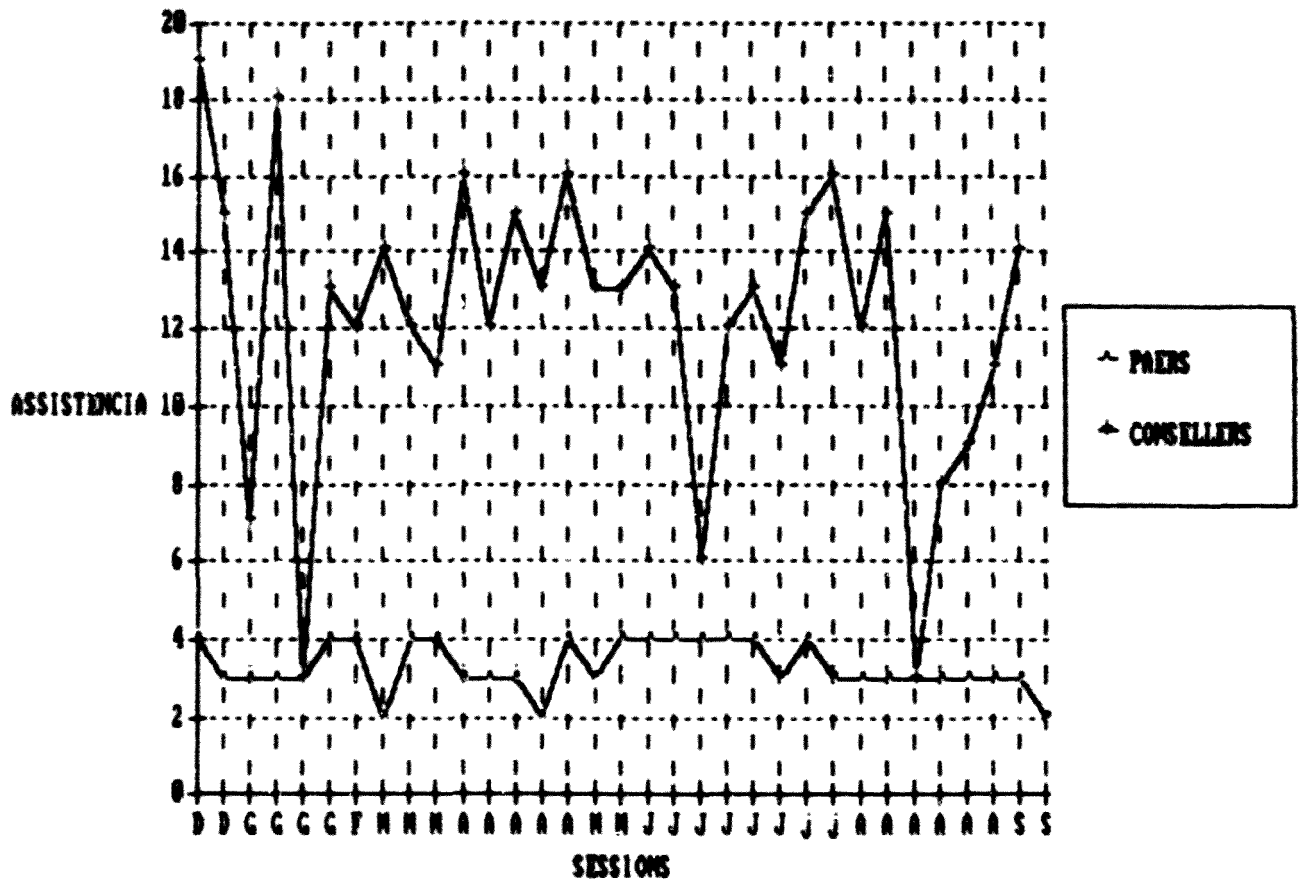


FIGURA 50

ASSISTENCIA DIARIA DE PAERS I CONSELLERS A LES SESSIONS (1993)  
(Xifres absolutes)

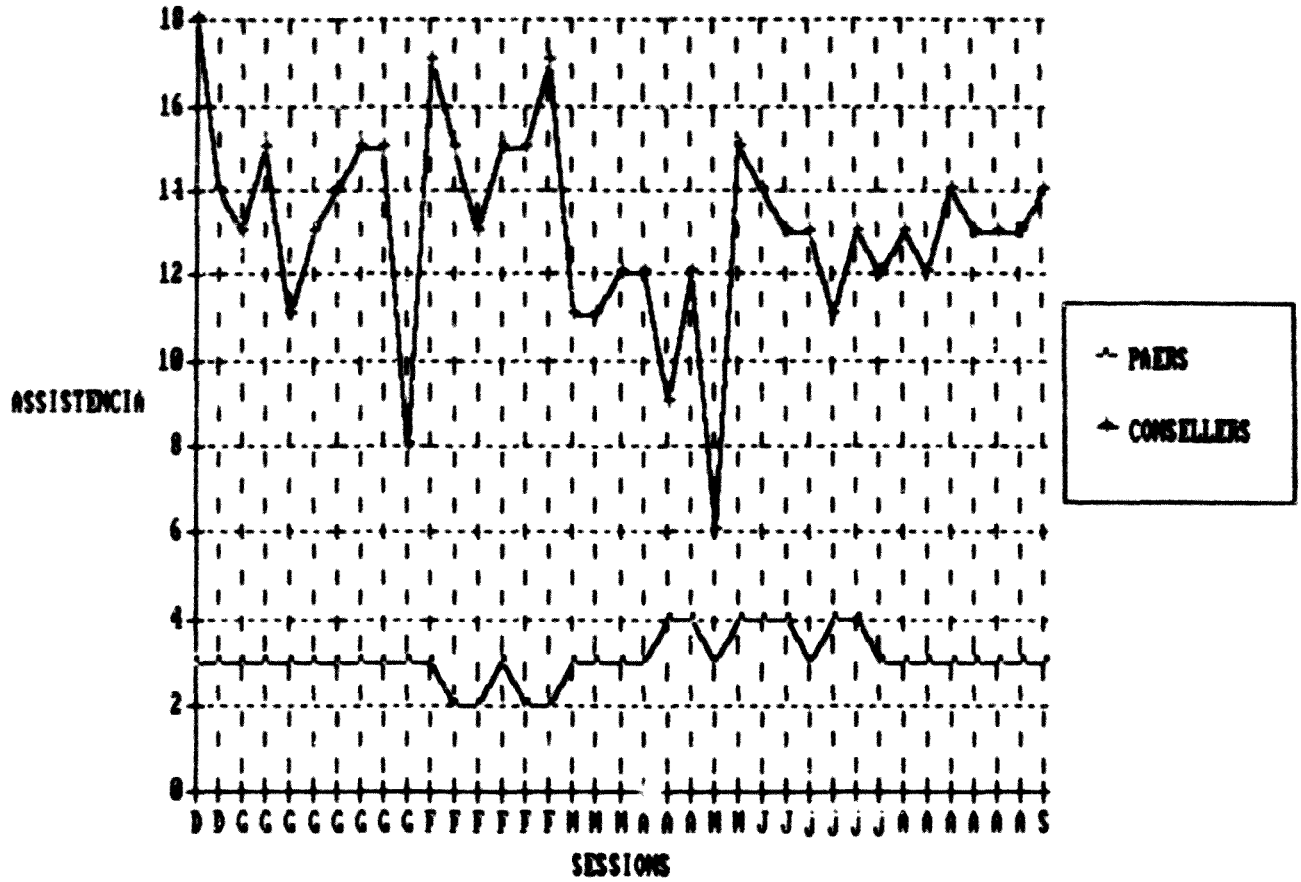


FIGURA 51

MITJANA ANUAL D'ASSISTENCIA A LES SESSIONS.

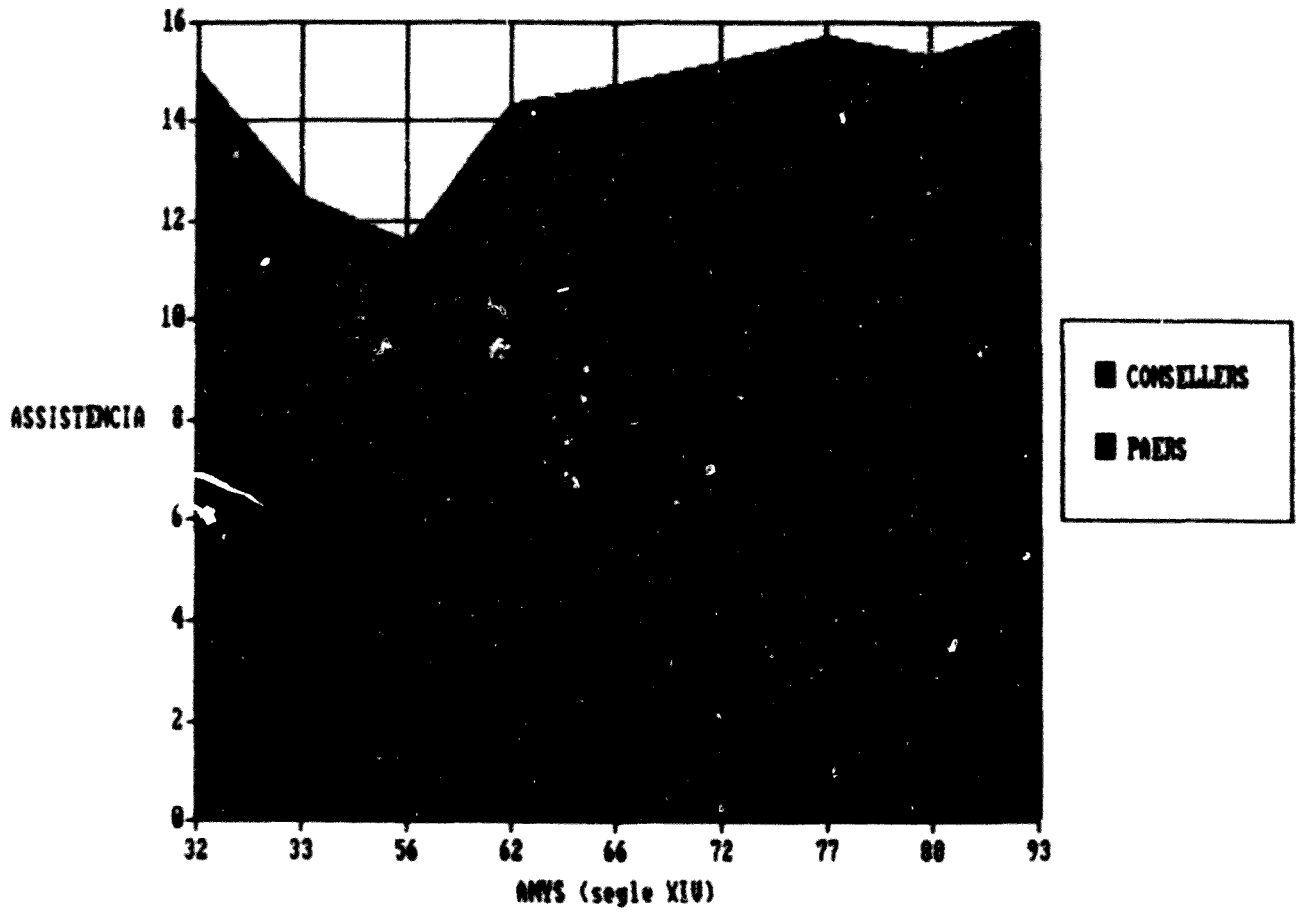


FIGURA 52

MITJANA DEL PERCENTATGE D'ASSISTENCIA INDIVIDUAL A LES SESSIONS.

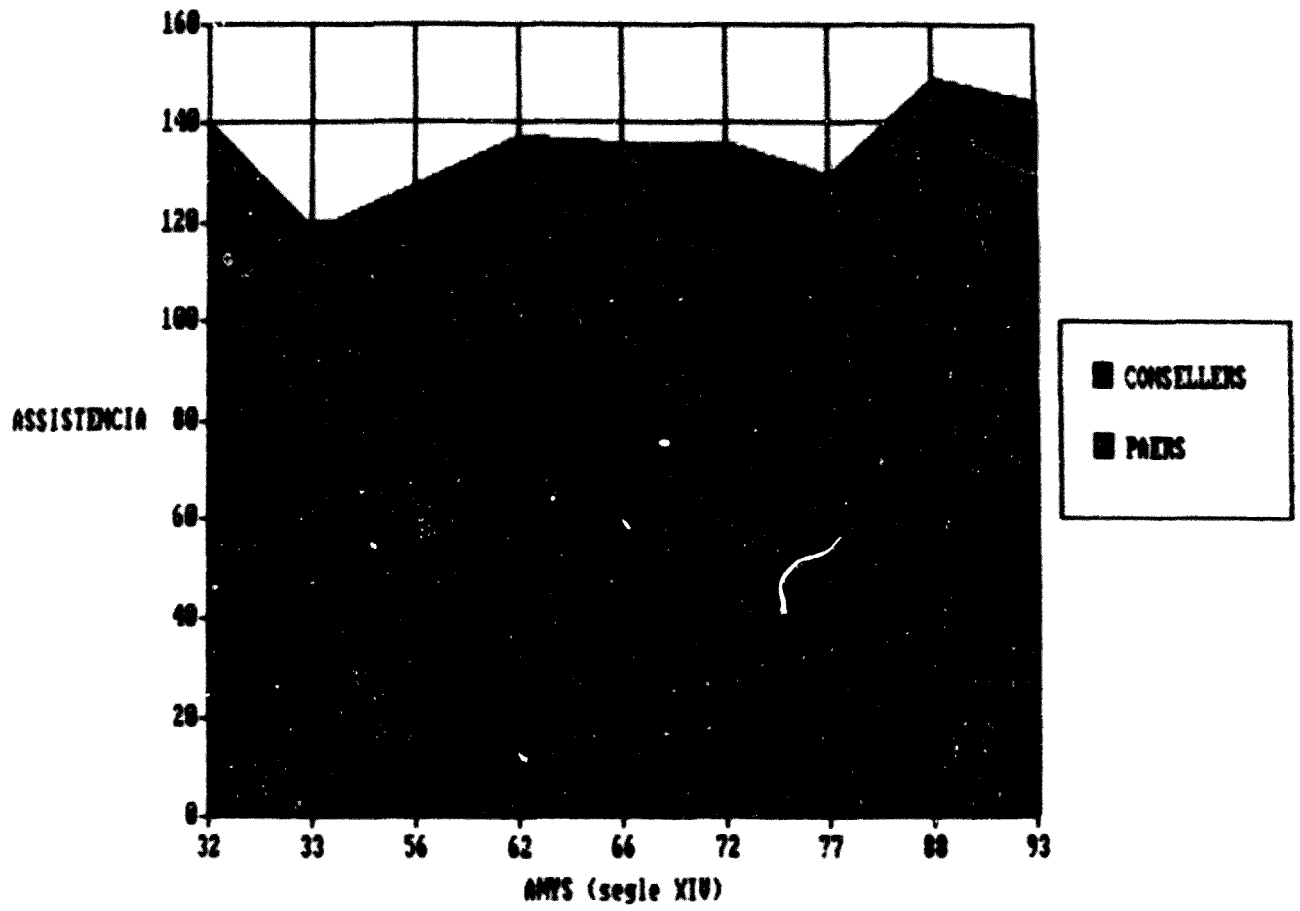


FIGURA 53

ASSISTÈNCIA DE PAERS A LES SESSIONS EN PERIODE AGRICOLA I NO AGRICOLA.

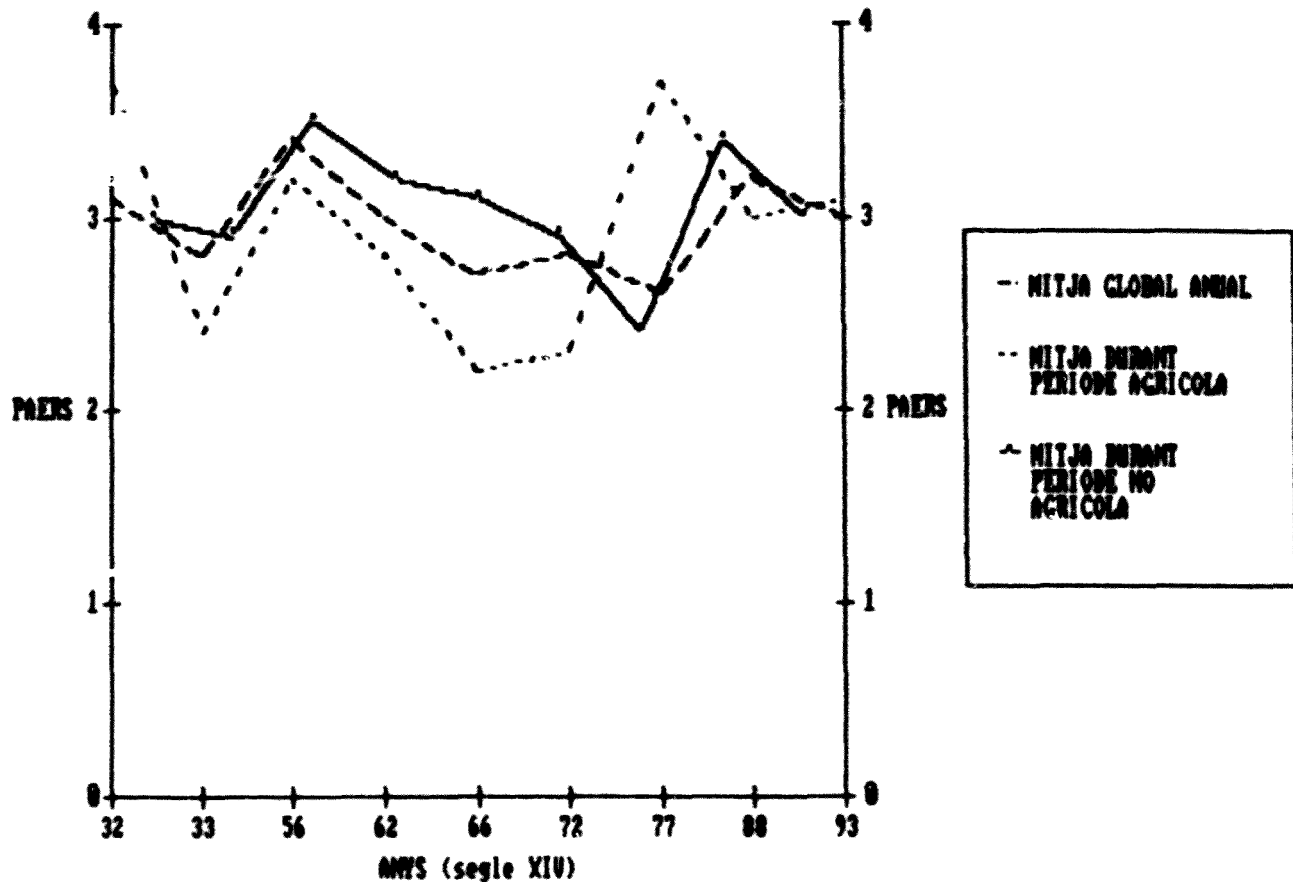


FIGURA 54

**"TREND" D'ASSISTENCIA DE PAERS A LES SESSIONS EN PERIODE AGRICOLA I NO AGRICOLA.**

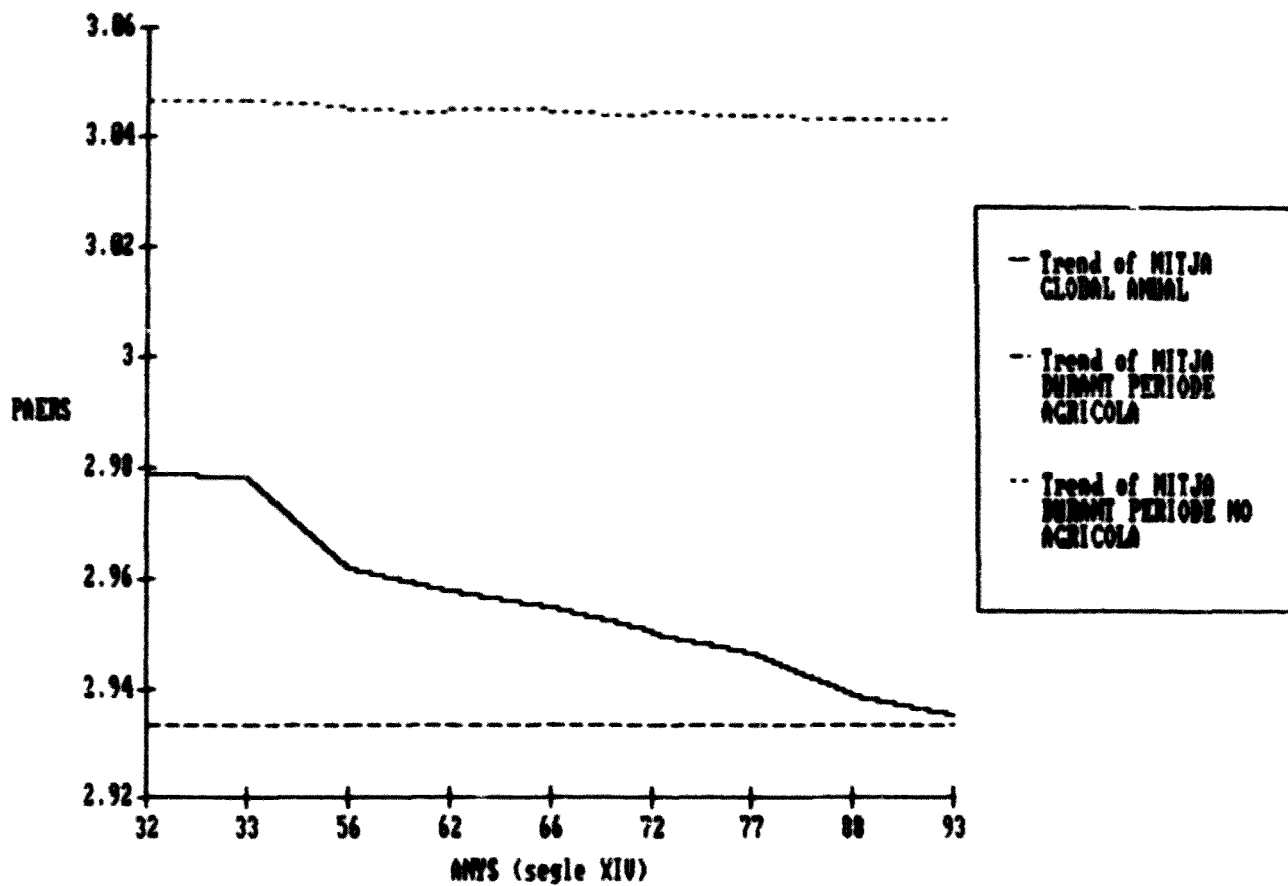


FIGURA 55

ASSISTENCIA DE CONSELLERS A LES SESSIONS EN PERIODE AGRICOLA I NO AGRICOLA.

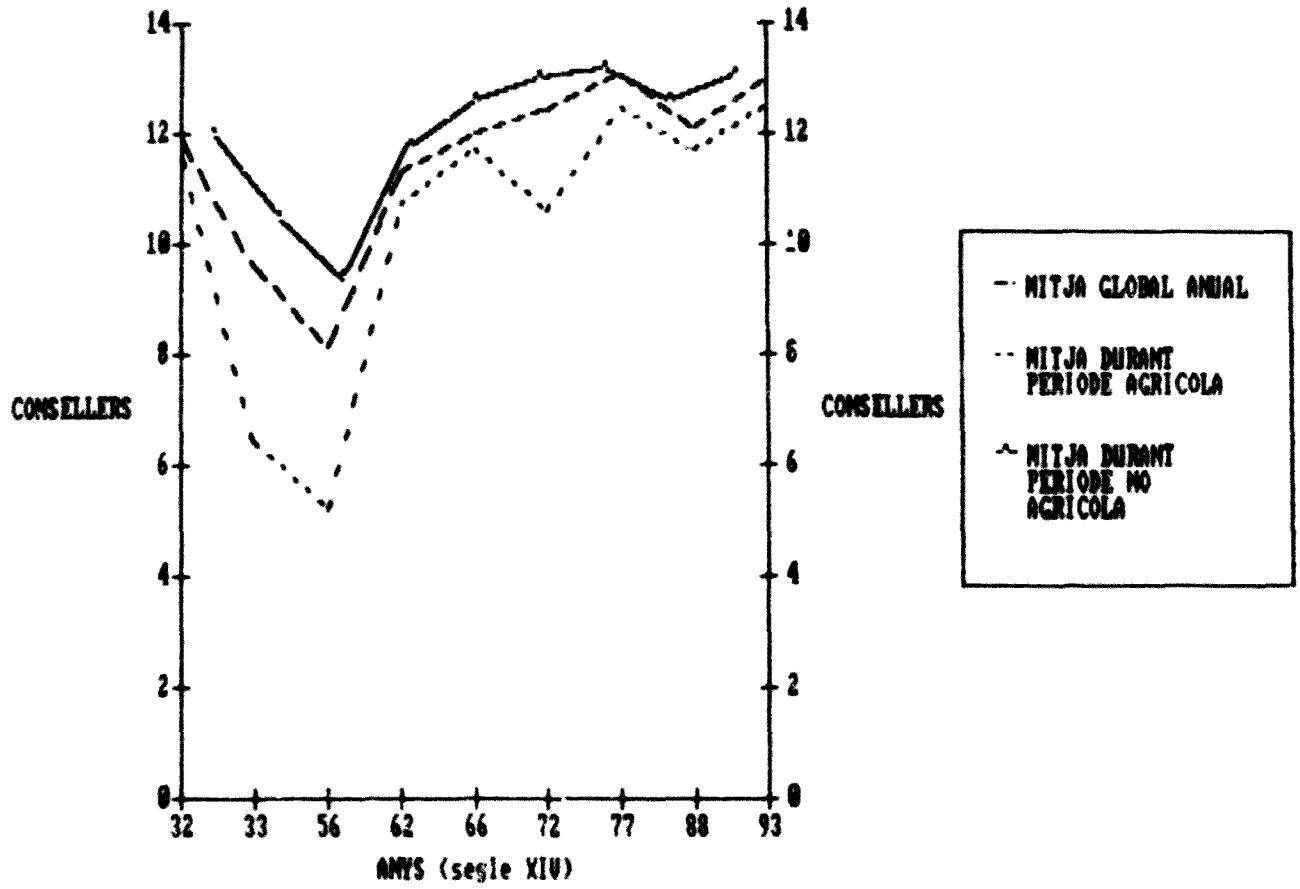


FIGURA 56

**"TREND" D'ASSISTENCIA DE CONSELLERS A LES SESSIONS EN PERIODE AGRICOLA I NO AGRICOLA.**

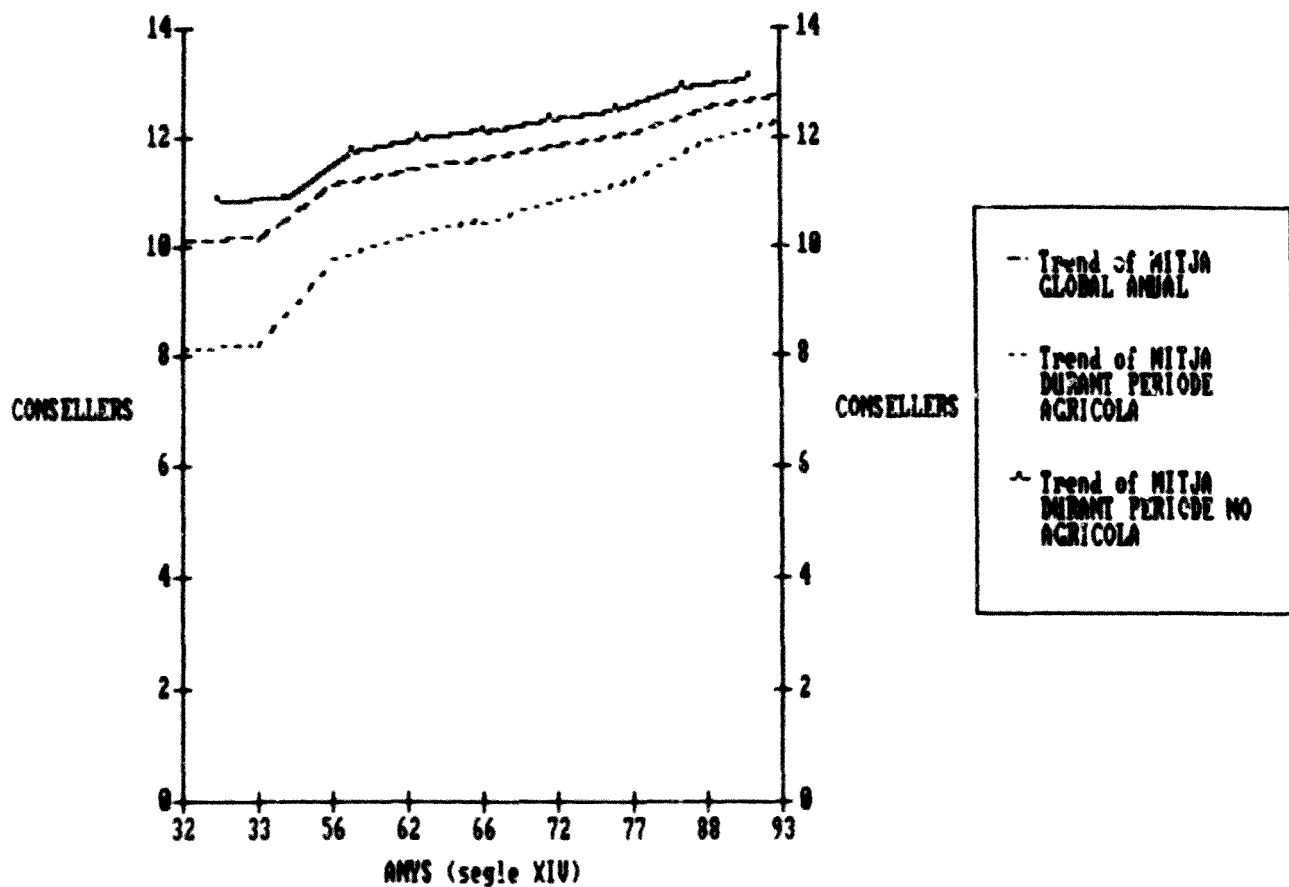


FIGURA 57



ASSISTENCIA DE PRONOMS A LES SESSIONS EN PERIODE AGRICOLA I NO AGRICOLA.

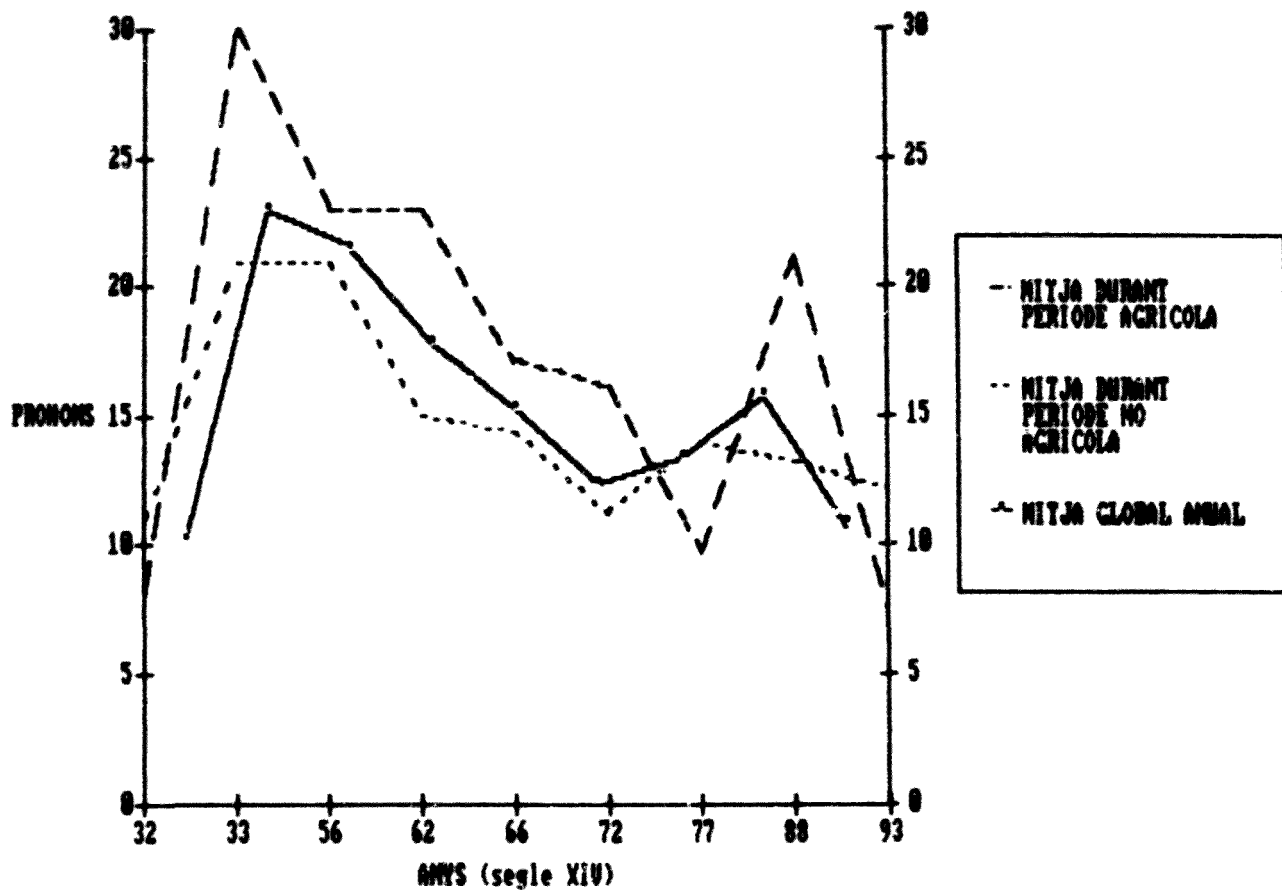


FIGURA 58

**"TREND" D'ASSISTENCIA DE PRONOS A LES SESSIONS EN PERIODE AGRICOLA I NO AGRICOLA.**

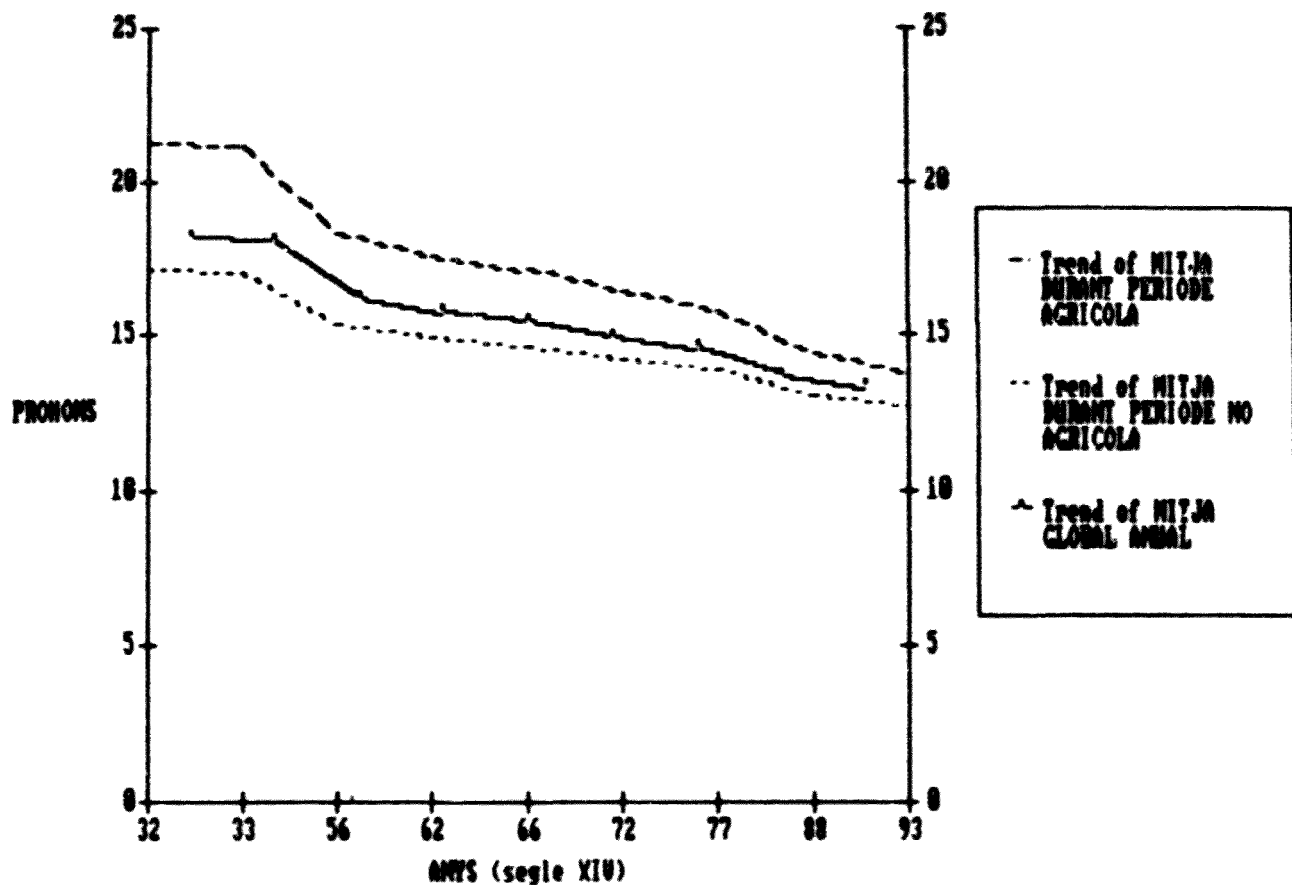


FIGURA 59

INDEX DE DISMINUCIO D'ASSISTENCIA INDIVIDUAL A LES SESSIONS DURANT PERIODE AGRICOLA.

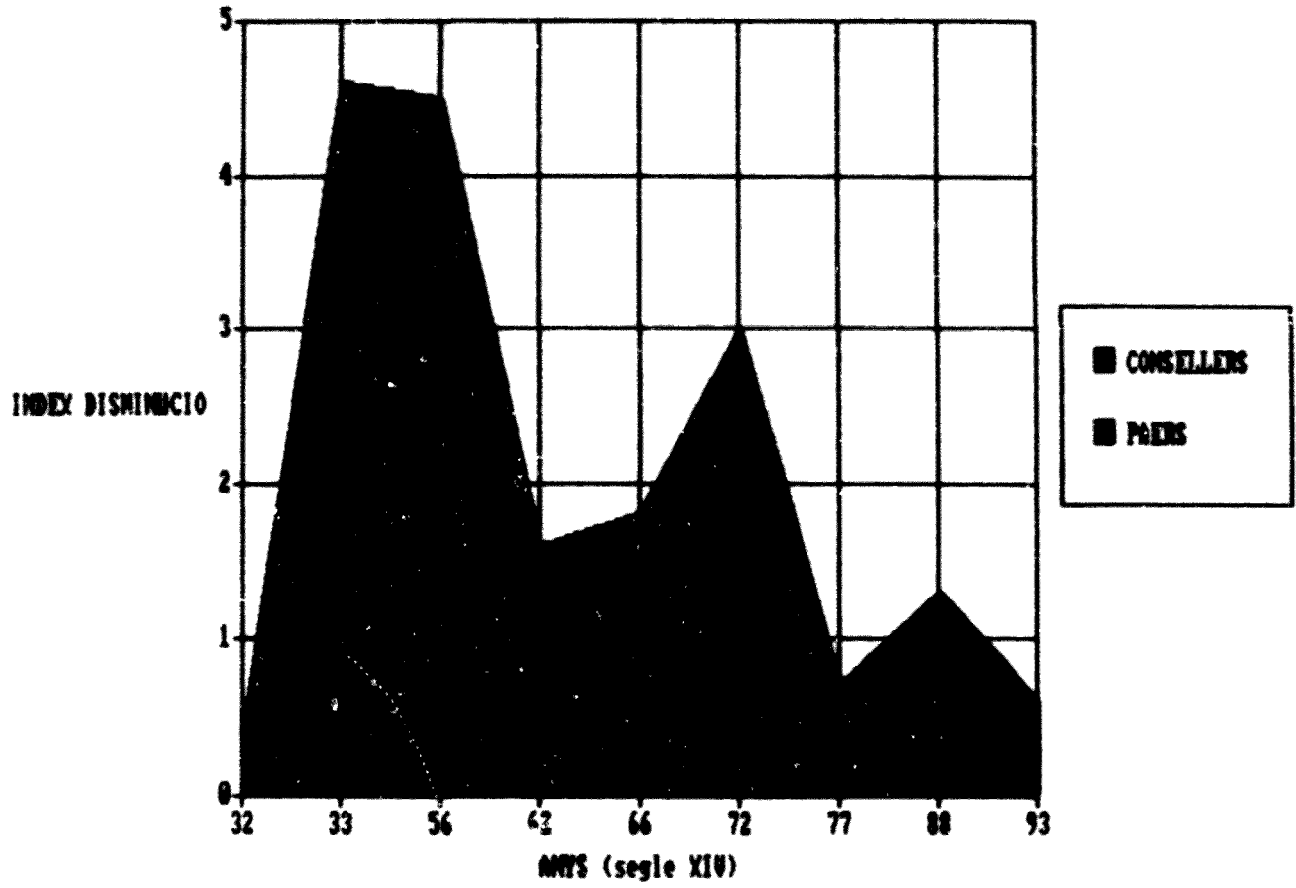


FIGURA 60

CORRELACIÓ ENTRE CARRERES OCUPATS I NOMBRE DE PARES.

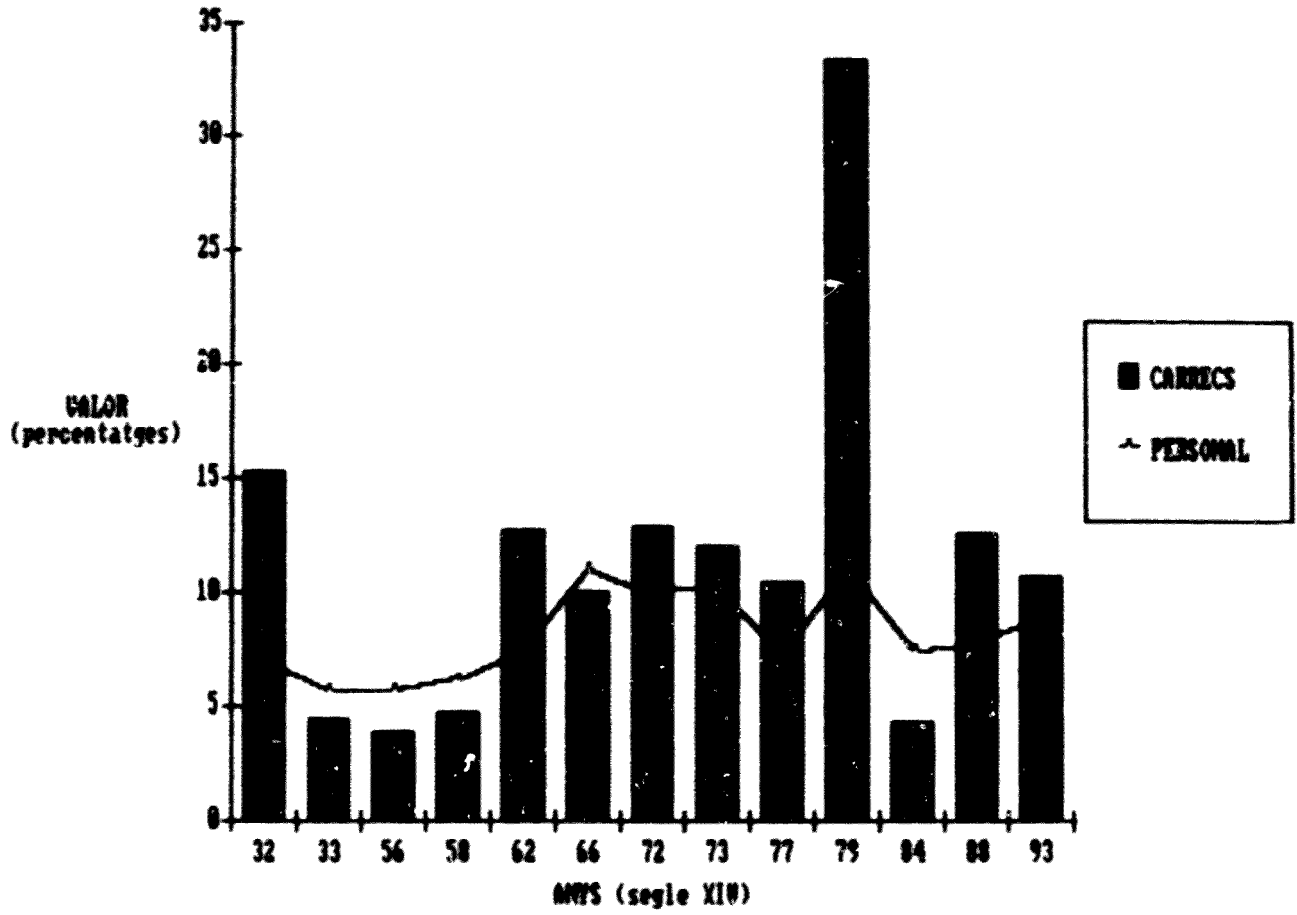


FIGURA 61

CORRELACIÓ ENTRE CARRERES OCUPATS I NOMBRE DE PARES+CONSELLERS.

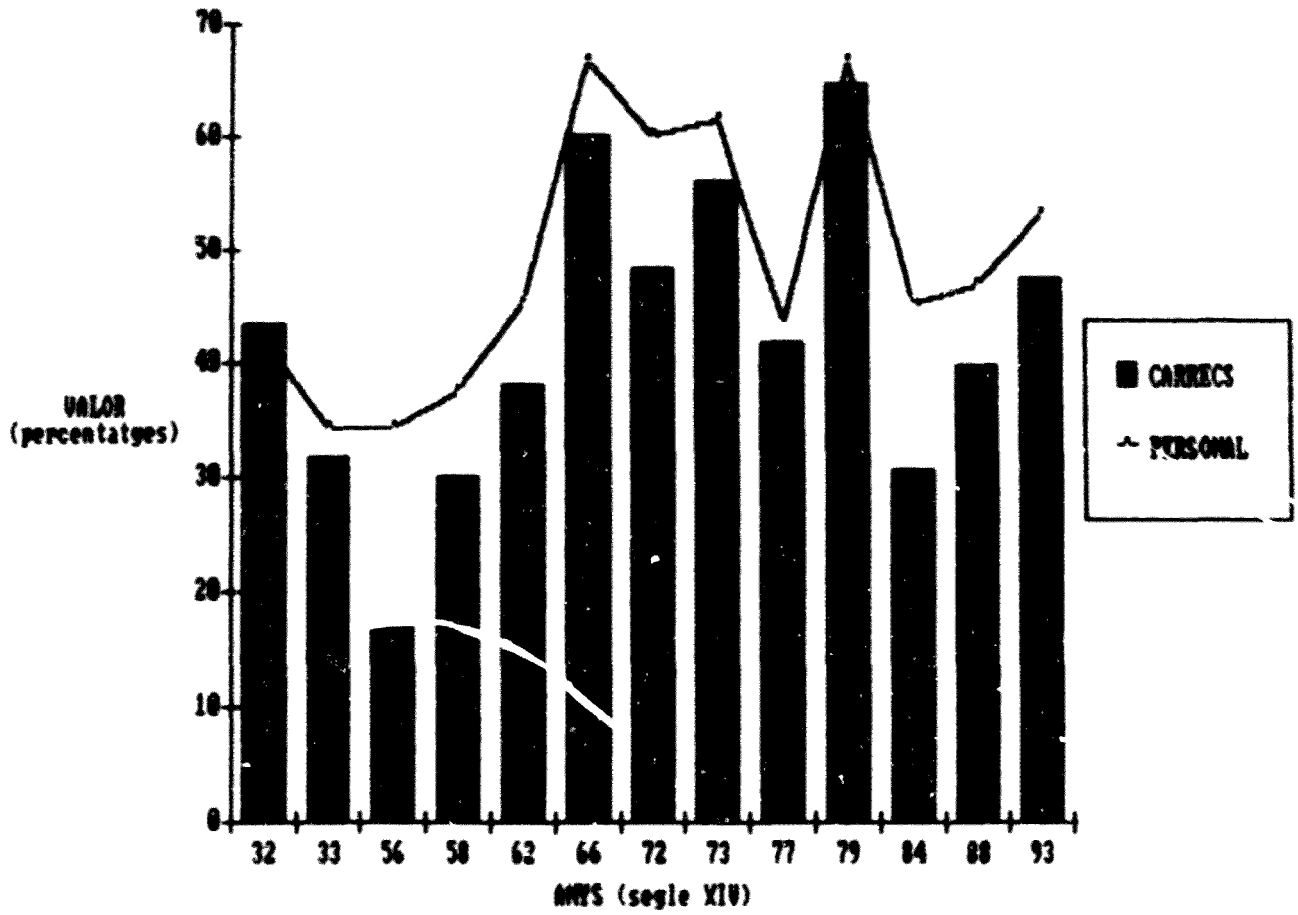


FIGURA 62

CORRELACIÓ ENTRE CARRERES OCUPATS I NOMBRE DE PRONOMS.

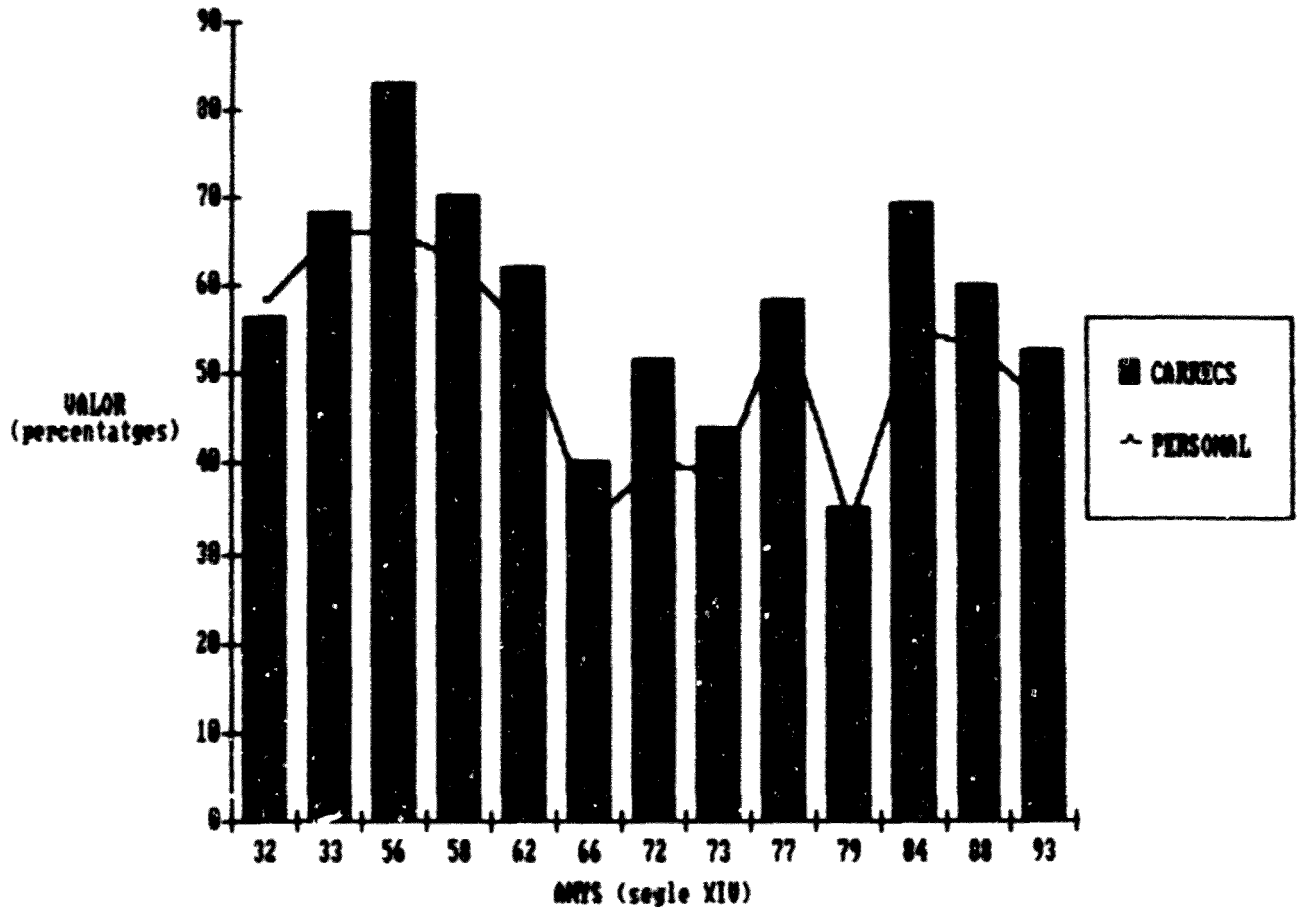


FIGURA 63

DISTRIBUCIO DE CARRERES ENTRE PAERS I CONSELLERS  
(Percentatges)

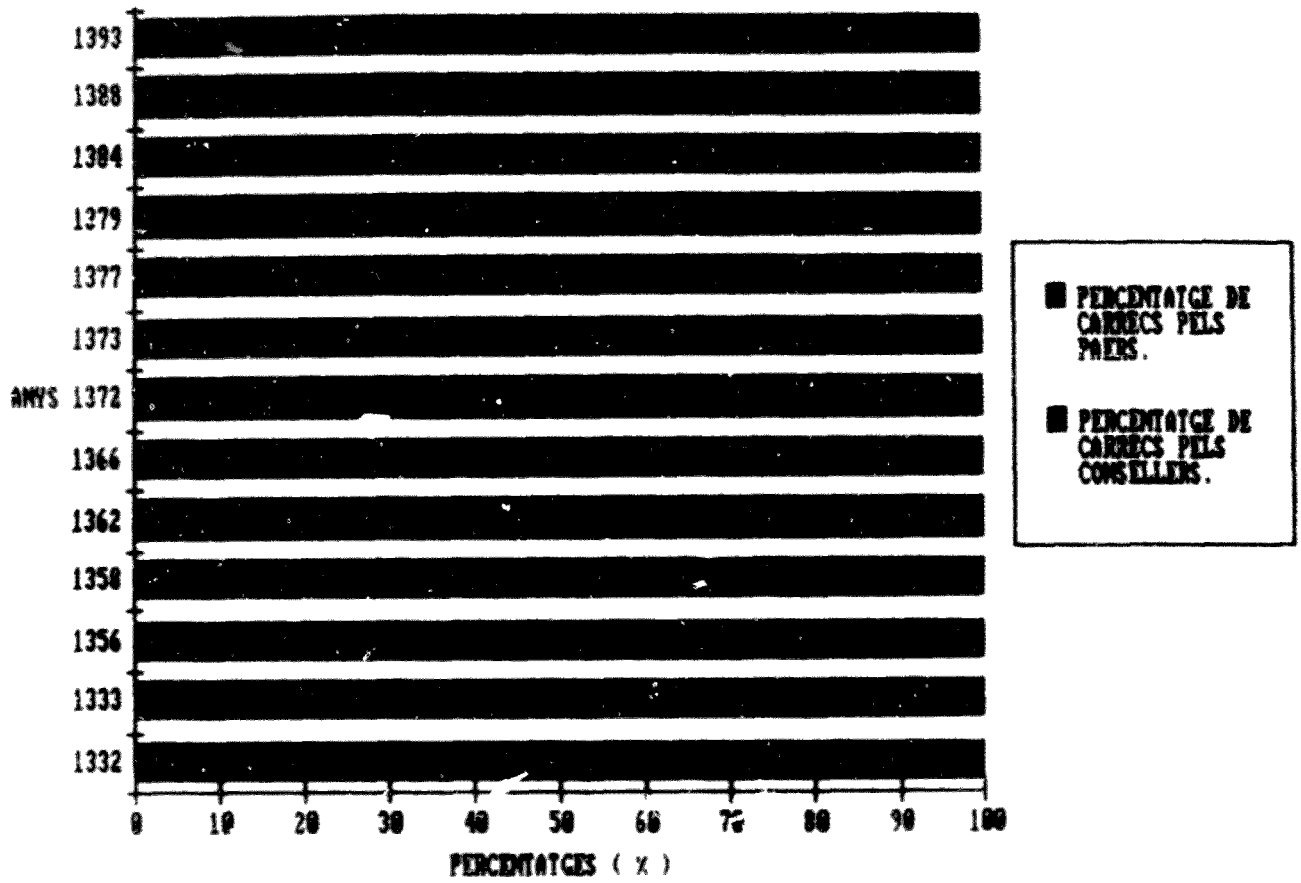


FIGURA 64

**MITJANA DE CARRERES DE PERS, CONSELLERS I PRONOMS**  
(Xifres absolutes)

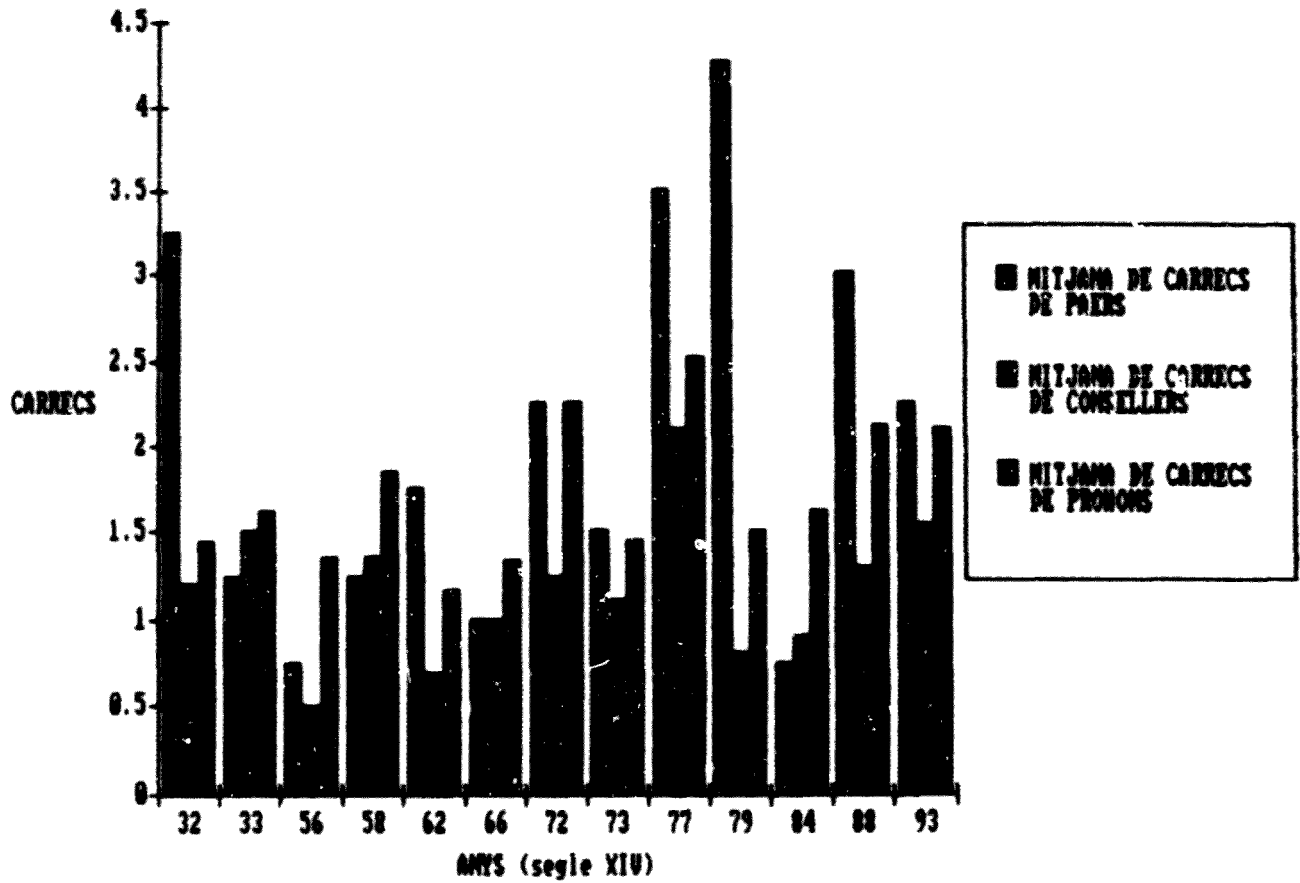


FIGURA 65



NITJANA DE CARRERS DE PAERS+CONSELLERS I PRONONS  
(Xifres absolutes)

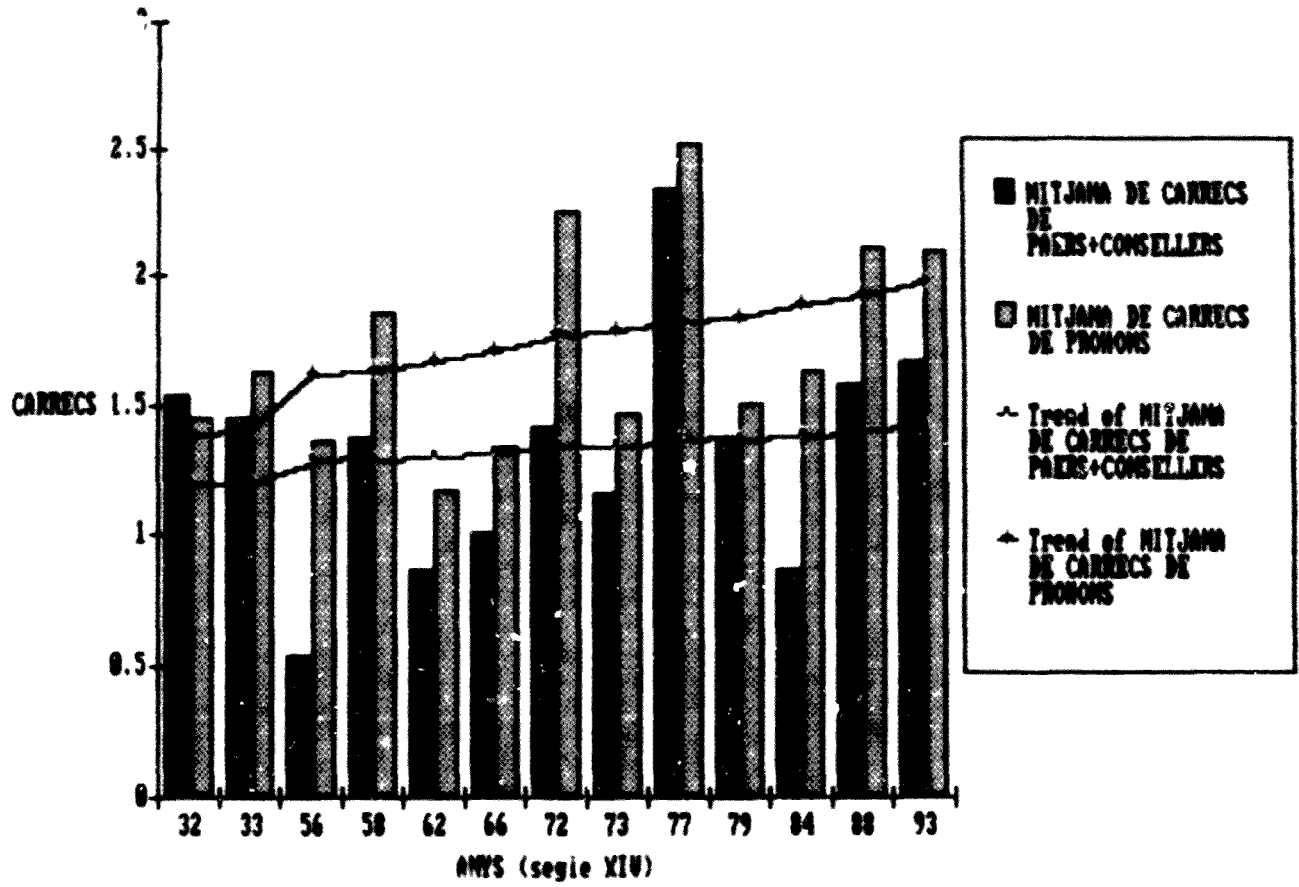


FIGURA 66

**MITJANA DE CARRERES DE PARES+CONSELLERS+PRONONS  
( Xifres absolutes )**

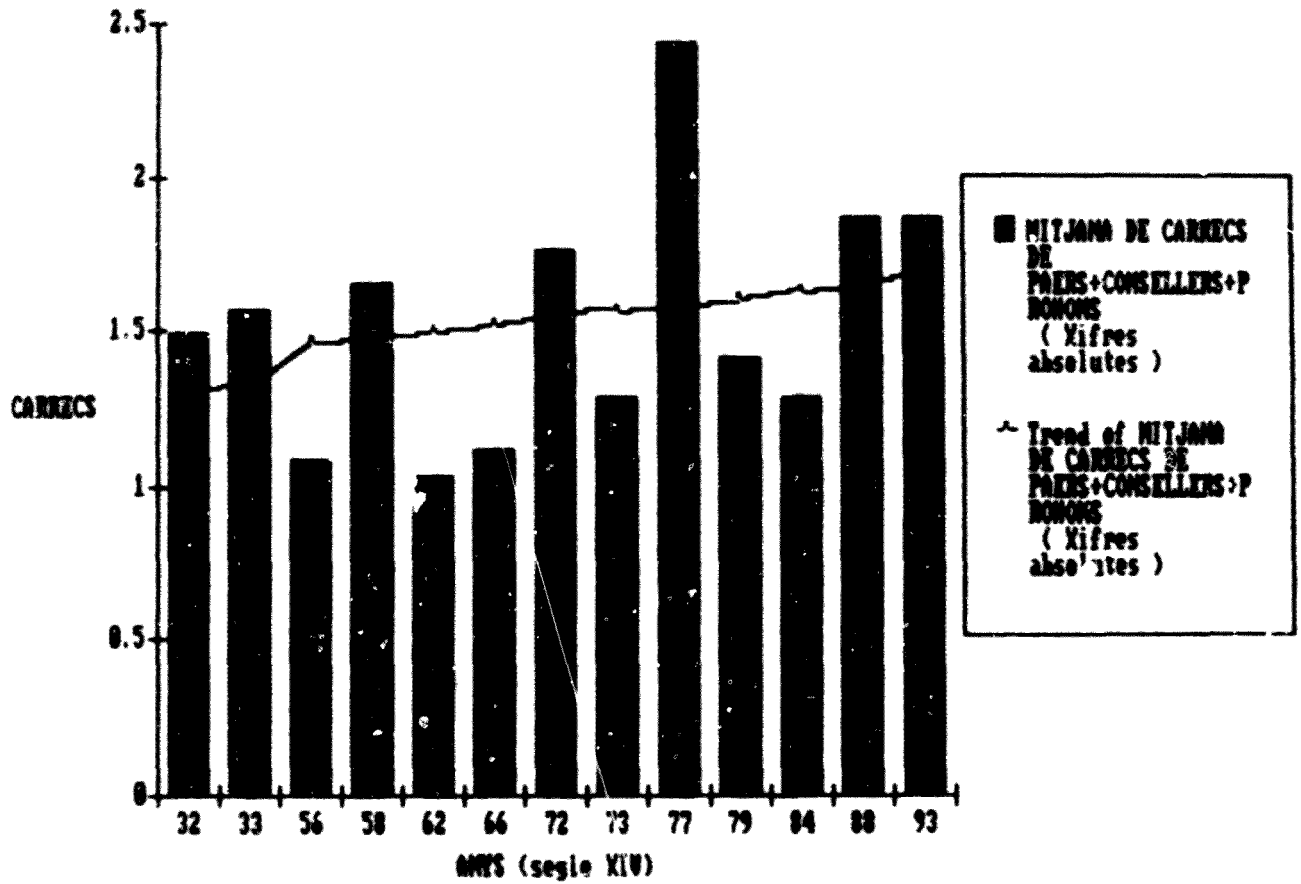


FIGURA 67

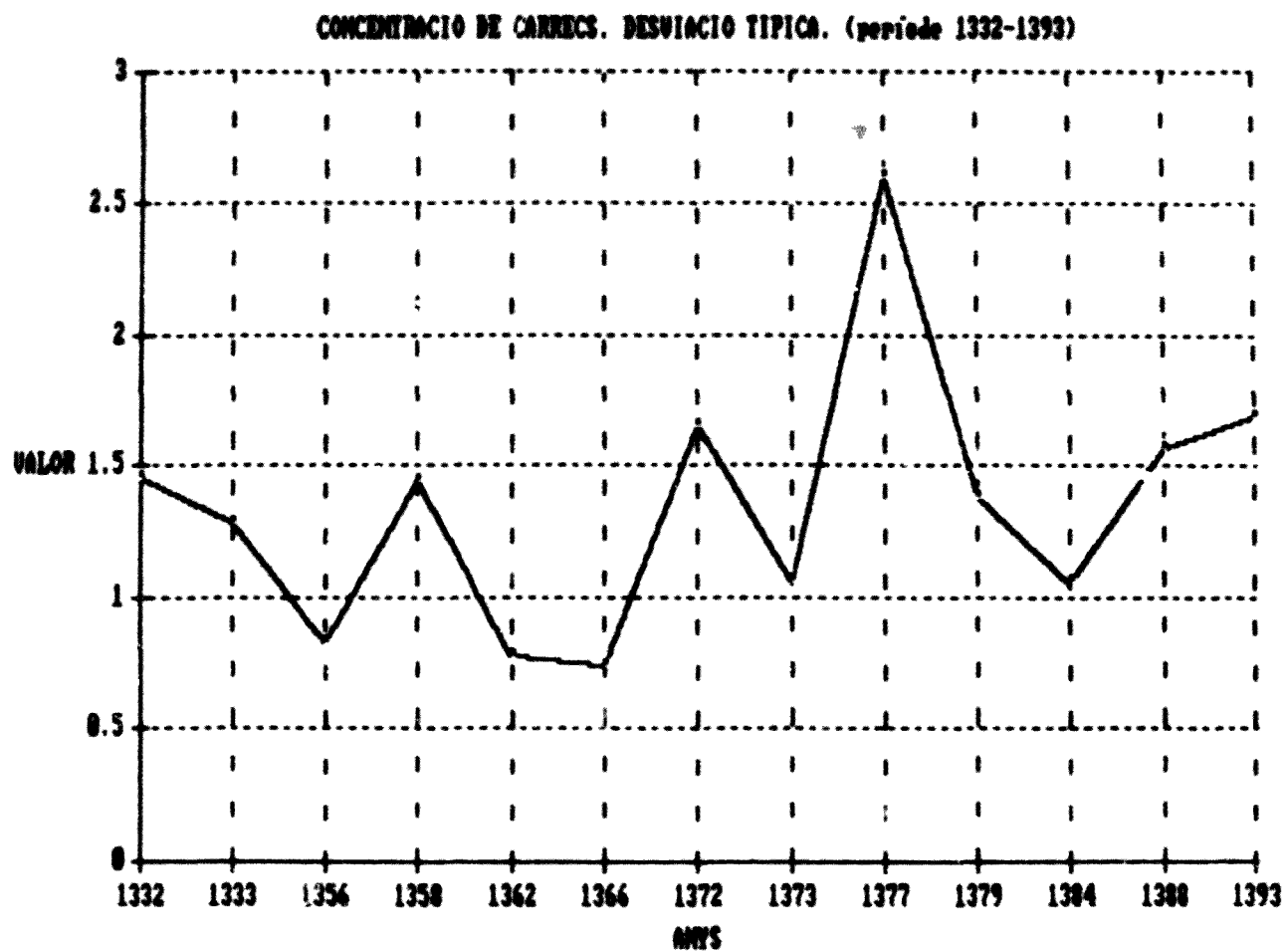


FIGURA 68