



El Patrimoni Arquitectònic, una font per a l'ensenyament de la Història i les Ciències Socials

El pensament i la pràctica docent dels professors

Margarita Lleida Alberch

ADVERTIMENT. La consulta d'aquesta tesi queda condicionada a l'acceptació de les següents condicions d'ús: La difusió d'aquesta tesi per mitjà del servei TDX (www.tdx.cat) i a través del Dipòsit Digital de la UB (diposit.ub.edu) ha estat autoritzada pels titulars dels drets de propietat intel·lectual únicament per a usos privats emmarcats en activitats d'investigació i docència. No s'autoritza la seva reproducció amb finalitats de lucre ni la seva difusió i posada a disposició des d'un lloc aliè al servei TDX ni al Dipòsit Digital de la UB. No s'autoritza la presentació del seu contingut en una finestra o marc aliè a TDX o al Dipòsit Digital de la UB (framing). Aquesta reserva de drets afecta tant al resum de presentació de la tesi com als seus continguts. En la utilització o cita de parts de la tesi és obligat indicar el nom de la persona autora.

ADVERTENCIA. La consulta de esta tesis queda condicionada a la aceptación de las siguientes condiciones de uso: La difusión de esta tesis por medio del servicio TDR (www.tdx.cat) y a través del Repositorio Digital de la UB (diposit.ub.edu) ha sido autorizada por los titulares de los derechos de propiedad intelectual únicamente para usos privados enmarcados en actividades de investigación y docencia. No se autoriza su reproducción con finalidades de lucro ni su difusión y puesta a disposición desde un sitio ajeno al servicio TDR o al Repositorio Digital de la UB. No se autoriza la presentación de su contenido en una ventana o marco ajeno a TDR o al Repositorio Digital de la UB (framing). Esta reserva de derechos afecta tanto al resumen de presentación de la tesis como a sus contenidos. En la utilización o cita de partes de la tesis es obligado indicar el nombre de la persona autora.

WARNING. On having consulted this thesis you're accepting the following use conditions: Spreading this thesis by the TDX (www.tdx.cat) service and by the UB Digital Repository (diposit.ub.edu) has been authorized by the titular of the intellectual property rights only for private uses placed in investigation and teaching activities. Reproduction with lucrative aims is not authorized nor its spreading and availability from a site foreign to the TDX service or to the UB Digital Repository. Introducing its content in a window or frame foreign to the TDX service or to the UB Digital Repository is not authorized (framing). Those rights affect to the presentation summary of the thesis as well as to its contents. In the using or citation of parts of the thesis it's obliged to indicate the name of the author.

**EL PATRIMONI ARQUITECTÒNIC, UNA FONT PER A
L'ENSENYAMENT DE LA HISTÒRIA I LES CIÈNCIES SOCIALS**

EL PENSAMENT I LA PRÀCTICA DOCENT DELS PROFESSORS

TESI DOCTORAL

de

MARGARITA LLEIDA ALBERCH

Codirigida per

Dr. JOAQUIM PRATS CUEVAS

Dr. JOAN SANTACANA I MESTRES

Departament de Didàctica de les Ciències Socials

Facultat de Formació del Professorat

Universitat de Barcelona

Març, 2008

ANNEXE II

ELS QÜESTIONARIS

CARTA DE PRESENTACIÓ DEL QÜESTIONARI

Carta de la investigadora

Carta de presentació als professors

Benvolgut company/a:

Soc una professora de Geografia i Història i estic realitzant la tesi doctoral sobre el tema "**El Patrimoni Arquitectònic com a font a les classes d'Història i CC.SS. El pensament i l'actuació del professor**". La tesi està inscrita en el *Departament de Didàctica de les Ciències Socials de la Universitat de Barcelona* i codirigida pels doctors Joaquim Prats i Joan Santacana.

L'objectiu bàsic de la investigació és conèixer el **pensament** i **l'actuació** dels professors/res dels IES de Catalunya sobre el patrimoni arquitectònic per l'ensenyament de les ciències socials a l'ESO i/o història al Batxillerat (H^a de Catalunya, H^a del Món Contemporani, H^a d'Espanya).

El qüestionari que us envio és l'eina fonamental de la investigació. El qüestionari va dirigit a mestres i/o llicenciats (funcionaris, interins o substituïts) que doneu classes a l'ESO i/o al Batxillerat.

A partir del coneixement i anàlisi de la nostra pràctica docent pretenc col·laborar en la millora de la didàctica de la història, les ciències socials i les seves fonts. Per tot això, demano la vostra col·laboració i ajuda per tirar endavant la investigació.

Molt cordialment,
Margarita Lleida Alberch

e-mail: marmarlleida@hotmail.com

INSTRUCCIONS PER COMPLIMENTAR EL QÜESTIONARI

A continuació hi ha 40 preguntes sobre el **què penses** i el **què fas** amb el patrimoni arquitectònic com a eina didàctica a les teves classes d'Història i/o Ciències Socials. Les respostes han de ser espontànies i sinceres. No és cap examen, no hi ha respostes correctes o incorrectes. El qüestionari és del tot anònim. Hi ha preguntes amb respostes de 5 tipus:

- Hi ha preguntes de resposta oberta on tú escrius la frase que vols.
- Hi ha preguntes de resposta dicotòmica (si/no). Marca la creu dins la casella () corresponent.
- Hi ha preguntes on has d'escollir una sola opció o varies opcions. Marca les creus dins les caselles ()
- Hi ha preguntes categoritzades (Molt, bastant, poc, gens). Escriu el número (4, 3, 2,1) al costat dret de la frase.
- Hi ha preguntes de relació. Escriu la lletra corresponent (A, B, C...) al costat dret de la frase.

Carta del Doctor Joaquim Prats

A l'atenció del Cap del Departament de Ciències Socials

Estimat Sr/a:

La professora Margarita Lleida Alberch, està realitzant una tesi doctoral sobre el tema de la **“La Didàctica del Patrimoni Arquitectònic com a font a les classes d’Història. El pensament i l’actuació del professor”**. La tesi està inscrita en el nostre Departament de Didàctica de les Ciències Socials de la Universitat de Barcelona, i codirigida pel doctor Joan Santacana i per mí mateix, doctor Joaquim Prats. La investigació s'emmarca dins el camp de la **Didàctica de la Història i les seves fonts**.

La tesi es desenvolupa en dos àmbits: a la primera part, la doctoranda analitza i revisa els elements teòrics a tenir en compte per fer un ús didàctic del patrimoni arquitectònic com a font per ensenyar història i ciències socials; a la segona part, la investigadora fa un estudi empíric amb **professors/res** dels IES de tota Catalunya per saber **què pensen** i **què fan** en referència al patrimoni arquitectònic a les seves classes, tant a nivell d'ESO com de Batxillerat. *L'objectiu bàsic de la investigació, doncs, és conèixer el pensament i l'actuació del professorat dels IES de Catalunya sobre el tema del patrimoni arquitectònic com a font per ensenyar història i/o ciències socials.* El qüestionari que us adjunta la doctoranda és l'instrument principal de la investigació. Aquest qüestionari pot ser complimentat per qualsevol professor/a del vostre departament que estigui impartint classes a l'ESO de ciències socials i/o història al Batxillerat: Història de Catalunya, Història del Món Contemporani o Història d'Espanya.

La tesi doctoral pretén millorar la didàctica de la història i les seves fonts, així com la tasca docent del professorat. El Departament de Didàctica de les Ciències Socials de la UB, dirigit pel doctor Cristòfol Trepal, el doctor Joan Santacana i jo mateix, us demanem la vostra participació en l'esmentat estudi. Agraïm molt sincerament la col·laboració del vostre centre i el vostre departament.

1.- EL QÜESTIONARI ESBORRANY

1er.Bloc. Sobre Fets i Usos

1. Quan ensenyes algun tema a les classes d'Història (ESO o Batxillerat), ¿fas servir algun tipus de material relacionat amb el Patrimoni Arquitectònic?

Sí No

2. En cas afirmatiu, omple el quadre següent posant creus en el lloc corresponent

	Sovint	De vegades	Gairabè mai
Fotos del llibre de text			
Maquetes			
Retallables			
CD interactius			
Diapositives			
Posters			
Postals			
Altres			

3. Quin tipus de continguts històrics vols ensenyar als alumnes en fer servir aquests materials? Ordena les respostes de l'1 al 6 en funció del teu grau d'identificació. L'1 és la identificació màxima i el 6, la mínima.

Perque l'alumne aprengui conceptes artístics, característiques dels estils, formes...

Per que aprengui conceptes tècnics, constructius i materials de l'edifici

Per aprengui conceptes històrics generals d'economia, societat, fets, personatges...

Per que practiqui procediments històrics com l'observació, formulació d'hipòtesis, ...

Per que l'alumne aprengui a estimar el patrimoni i a respectar-lo.

Altres continguts.....

4. Amb quina finalitat fas servir aquests materials? Ordena les respostes de l'1 al 4 en funció del teu grau d'identificació. L'1 és la identificació màxima i el 4, la mínima.

Per il·lustrar i corroborar allò que he explicat prèviament a classe.

Per que l'alumne descobreixi aspectes nous no explicats a classe

Per trencar la monotonia del tema i motivar l'alumne.

Altres finalitats.....

5. Quan els alumnes fan servir materials de Patrimoni Arquitectònic per aprendre alguns continguts històrics, ¿els ensenyes a fer la crítica (interna-externa) de l'edifici com si es tractés d'un document escrit?

Sí No

6. En cas afirmatiu, segueixes algun model o guia per fer la crítica interna-externa?

Sí No

En cas afirmatiu, ¿quin?

7. ¿Realitzes visites al Patrimoni Arquitectònic amb els teus alumnes com activitat de les classes d'Història?

Sí No

8. En cas afirmatiu, digues amb quina periodicitat les realitzes. Marca una sola resposta.

Cada curs faig varies sortides

Cada curs faig una sortida

Acostumo a fer sortides, però no obligatòriament tots els cursos.

Faig alguna sortida molt ocasionalment.

9. En quin moment del tema, t'interessa i prefereixes realitzar la visita amb els alumnes. Tria una de les respostes:

En començar el tema per motivar-los i treballar a partir d'algun problema o hipòtesis.

En finalitzar el tema per il·lustrar, ampliar i corroborar el que han après a classe.

Crec que això no te massa importància.

Depèn del tema i les circumstàncies. De vegades m'interessa realitzar la visita al principi; altres, més cap el final.

10. Mostra el teu grau d'acord amb els aspectes positius de les visites al Patrimoni Arquitectònic. Marca una creu a la columna corresponent.				
	<i>Estic molt d'acord</i>	<i>Estic bastant d'acord</i>	<i>Estic poc d'acord</i>	<i>No estic gens d'acord.</i>
<i>Els alumnes s'ho passen bé i es motiven per l'assignatura</i>				
<i>La sortida serveix per reforçar els aspectes tutorialis i de grup</i>				
<i>Els alumnes aprenen conceptes històrics nous, no estudiats a classe.</i>				
<i>Es fomenten valors i actituds cíviques i de respecte vers el patrimoni arquitectònic</i>				
<i>Aprenen a estimar la història del nostre país</i>				
<i>Aprenen procediments històrics: formulació d'hipòtesi, observació, presa de dades, etc.</i>				
<i>Els alumnes reforcen i corroboren els continguts estudiats prèviament a classe.</i>				
<i>Es desperta la seva sensibilitat i capacitat per gaudir de la bellesa</i>				
<i>Aprenen d'una manera empàtica, vivint l'espai, vivenciant-lo...</i>				
ALTRES ASPECTES POSITIUS DE LES VISITES:				

11. Mostra el teu grau d'acord amb els inconvenients i dificultats que hi ha en realitzar visites al Patrimoni Arquitectònic. Marca-ho amb creus.				
	<i>Estic molt d'acord</i>	<i>Estic bastant d'acord</i>	<i>Estic poc d'acord</i>	<i>No estic gens d'acord</i>
<i>Hi ha problemes de disciplina amb alguns alumnes</i>				
<i>Es perden hores de classe i no es poden acabar els programes</i>				
<i>Problemes de logística: concertar els autocars, recollir els diners, el permís dels pares...</i>				
<i>Als alumnes els costa entendre el llenguatge arquitectònic, sobre tot per la superposició d'èpoques, estils i estructures.</i>				
<i>A la visita els alumnes aprenen poc. Aprenen més a classe amb les explicacions i el llibre de text.</i>				
<i>Molts edificis no estan preparats didàcticament: falten materials, guies i activitats adequades.</i>				
<i>El professor ha d'assumir problemes de responsabilitat civil i penal.</i>				
<i>El professor ha de fer una feina extra: buscar informació, estudiar l'edifici, documentar-se...</i>				
ALTRES ASPECTES NEGATIUS DE LES VISITES:				

12. Normalment les visites que faig amb els alumnes són amb la finalitat de... Ordena les respostes de l'1 al 8 en funció del teu grau d'identificació. L'1 és el grau màxim d'identificació i el 8, el mínim.

Que l'alumne aprengui a estimar el nostre patrimoni i el nostre país.

Que l'alumne entengui millor els conceptes històrics treballats a classe.

Que l'alumne practiqui procediments històrics com és l'observació, presa de dades, resolució de problemes....

Que l'alumne aprengui conceptes nous, no treballats a classe.

Què l'alumne s'ho passi bé a l'assignatura d'Història i es motiví.

Que l'alumne aprengui a gaudir de la bellesa i l'art

Que els alumnes reforcin les relacions dins el grup-classe.

Altres finalitats

13. Recorda el darrer edifici que has visitat amb els teus alumnes (ESO o Batxillerat). Per quins motius el vas escollir? Marca-ho amb creus (marca un mínim de tres ítems)

Està a prop del centre en el que treballa

És tradició en el nostre departament

M'agrada personalment

M'ho van recomanar

És un edifici significatiu per la història del nostre país.

És un edifici declarat com a Monument i té un gran valor artístic.

És un edifici ben preparat per les visites escolars, és didàctic i entenedor

Per que l'edifici disposa de bones instal·lacions i serveis de cara als grups escolars.

Perque està ben restaurat i hi ha informació i documentació sobre les actuacions i canvis que ha patit l'edifici al llarg del temps

Perque permet l'alumne aprendre història.

El que més s'ajustava als objectius de la sortida

Altres motius

14. En aquesta darrera visita que vas fer, ¿els alumnes feien servir algun tipus de material didàctic, dossier, etc.?

Sí No

15. En cas afirmatiu, quina era la seva procedència? Tria una sola resposta.

El vaig elaborar i preparar jo.

Era un dossier publicat (pel centre a visitar, alguna institució, agrupació,...)

És un material preparat pel departament de Ciències Socials del meu institut/escola

Altre procedència. Especificar-ho.....

16. Recorda aquesta darrera visita. Els teus alumnes varen fer activitats d'aprenentatge?

- Sí No

17. En cas afirmatiu, del llistat següent, selecciona i marca amb una creu les activitats que vàreu fer a classe abans de la sortida:

- Els vaig donar informació general de l'edifici
 Els vaig explicar els objectius de la visita
 Els vaig informar sobre les darreres restauracions de l'edifici i els criteris seguits.
 Els vaig explicar el contingut del dossier i les activitats de la sortida
 Els vaig plantejar un problema o enigma que havien de resoldre al llarg de la visita
 Els vaig fer preguntes sobre com imaginaven l'edifici per conèixer les seves idees prèvies.
 Els alumnes havien de buscar informació
 Els alumnes plantejaven hipòtesis de treball
 Altres.....

19. I, finalment, quines altres activitats vàreu fer després de la sortida? Selecciona i marca els ítems corresponents.

- Havien d'entregar-me el dossier
 Van fer un mural a classe sobre la visita amb fotos, gràfics, resums, esquemes, ...
 Vam parlar de la visita, revisant les hipòtesis, les respostes, les conclusions...
 Vam comentar els aspectes de l'autenticitat i fiabilitat històrica de l'edifici.
 Tant les activitats que van fer durant la visita, com el material que varen presentar, els vaig avaluar.
 Vam parlar sobre com s'han fet les darreres restauracions.
 Vam parlar de la nova funció de l'edifici a l'actualitat i els nous usos.
 Altres.....

18. Quines activitats van fer els alumnes el dia de la sortida? Selecciona i marca amb creus els ítems corresponents.

- Escoltaven algunes explicacions del guia o professor
 Prenien apunts, notes.
 Havien d'observar i descriure
 Havien de dibuixar
 Havien d'explicar les seves sensacions i percepcions.
 Recollien dades
 Feien fotos
 Exercicis de localització, orientació.
 Exercicis d'identificar formes, estils.
 Exercicis de reconèixer qüestions treballades a classe.

- Havien de resoldre algun problema, enigma o pregunta no explicada a classe
 Havien de buscar informació nova en panells, guies, dossier, ...
 Feien exercicis d'empatia històrica
 Feien exercicis sobre cronologia, datació, frís cronològic...
 Feien exercicis sobre conceptes i continguts històrics (economia, societat, activitats...)
 Van veure i escoltar un audiovisual
 Feien activitats sobre percepció de l'espai
 Van participar en algun taller
 Van fer servir noves tecnologies (audiovisuals, ordinadors, simulació...)
 Altres.....

20. Per preparar aquesta sortida, abans segurament et vas informar sobre alguns aspectes. Posa una creu en el lloc corresponent.

	Sí	No
Logística del lloc: horaris, preus, accessos, serveis...		
Recursos didàctics del centre: tallers, materials, audiovisuals, fitxes, etc.		
Biografia i evolució de l'edifici al llarg del temps		
Aspectes històrics de l'edifici: funció, activitats, personatges, fitxes...		
Les darreres restauracions i els criteris de restauració		
Sobre l'autenticitat i fiabilitat històrica de l'edifici		

21. Aquesta darrera visita estava relacionada amb un període històric determinat. Assenyal-la amb una creu l'ítem corresponent.

- Història Antiga Història Medieval
 Història Moderna Hª Contemporànea

22. En aquesta darrera visita els alumnes havien d'aprendre diferents continguts històrics. Selecciona i marca amb una creu els ítems corresponents.

- Mentalitat, i imaginari de l'època
 Religió
 Societat i estructura social
 Economia
 Política, ideologies polítiques
 Personatges històrics
 Vida quotidiana
 Tecnologia
 Cronologia.
 Canvis i permanències
 Causalitat
 Cultura
 Estils artístics de l'època
 Altres.....

23. Aquesta visita estava relacionada amb un tema de....Marca amb una creu la casella corresponent.

- Història d'Espanya o Europa
 Història de Catalunya o del municipi

24. En aquesta visita, quins eren els aspectes arquitectònics que havien d'observar i aprendre els alumnes? Selecciona i marca amb una creu els ítems corresponents.

- Tipologia de l'edifici
 Autors, arquitectes, constructor
 Origen de l'edifici. Els primers temps
 Evolució i canvis de l'edifici al llarg del temps
 Plantes
 Materials emprats a la construcció
 Elements de sustentació
 Elements sustentats
 Formes i estils
 Tècniques constructives
 Parts i dependències
 Funció de l'edifici.
 Darreres restauracions i actuacions
 Criteris emprats en aquestes restauracions
 El seu ús social a l'actualitat
 Autenticitat/Fiabilitat històrica de l'edifici
 Altres.....

25. Escribe el nom dels 3 últims edificis que has visitat amb diferents grups d'alumnes de l'ESO o Batxillerats.

- 1.....
 2.....
 3.....

26. Has seguit alguna guia, model o mètode concret en aquestes darreres visites que has realitzat amb els alumnes? Marca una de les dues respostes:

Sí, normalment quan faig una sortida sempre programo el mateix tipus d'activitats, procediments, i aplico els mateixos criteris metodològics i didàctics.

No, a cada visita programo activitats diferents i aplico criteris metodològics i didàctics diferents.

2on. Bloc. Sobre Idees i Opinions

27. Marca amb una creu la definició que tú creus que és la més encertada sobre el què és arquitectura.

Arquitectura és qualsevol tipus de construcció humana (un pont, un túnel, una necrópolis, una casa, un pou, una via...)

Arquitectura és qualsevol resta de construcció humana (el capitell d'una columna, un fragment de paret, un pilar, els fonaments d'una casa, unes bigues...)

L'Arquitectura són els edificis, és a dir, els espais construïts per ser habitats per les persones.

Arquitectura és el conjunt d'edificacions carrers i places d'un poble o ciutat.

Arquitectura poden ser totes les definicions anteriors.

28. Amb quina d'aquestes definicions estàs més d'acord? Posa una creu a la casella corresponent.

Penso que com a professor d'història m'interessa sobre tot conèixer aquells edificis que tenen valor artístic i tècnic, construïts per arquitectes i professionals: una catedral, un palau, un auditori, una bonica casa burgesa...

Penso que com a professor d'història m'interessa especialment conèixer els edificis construïts per la mateixa població: una masia, un magatzem, una vivenda obrera, un taller...

Penso que com a professor d'història és igual d'important conèixer un tipus d'edifici que altre.

29. Marca amb una creu la definició amb la que estàs més d'acord

Entenc com a Patrimoni Arquitectònic el conjunt d'edificis catalogats com a monumentals i que tenen valor artístic.

Entenc com a Patrimoni Arquitectònic els edificis del passat que donen qualsevol tipus d'informació històrica i cultural, encara que no tinguin validesa artística.

30. Segurament estàs d'acord en que cal preservar i conservar els edificis del passat. Ordena les respostes de l'1 al 5 segons les teves preferències. L'1 és la preferència màxima.

L'arquitectura aúrea: palaus, castells, cases senyorials...

L'arquitectura religiosa: ermites, monestirs, catedrals, esglésies...

L'arquitectura domèstica i popular: casa de pagès, celler, casa de poble, masia, vivendes obreres...

L'arquitectura industrial: fàbriques, colònies, tallers...

L'arquitectura civil i de serveis: estació, mercat, ajuntament, biblioteca, poliesportiu, teatre...

31. Per quins motius li dones importància i valor a l'edifici de la Pedrera? Ordena les respostes de l'1 al 5. L'1 és l'ítem que consideres més rellevant, i el 5, el menys rellevant.

Per que és un edifici molt bonic estèticament.

Per que és un edifici significatiu i emblemàtic per la ciutat de Barcelona

Per que és un edifici que continua « viu », és a dir, continua sent útil a la gent (viu gent, hi ha botigues, sales d'exposició...)

Per que és molt rentable econòmicament per la ciutat.

Per que dona informació històrica.

Altres motius

32. Segurament has visitat alguna vegada el monestir de Poblet. Quins són els aspectes que més t'han interessat? Ordena'ls segons les teves preferències de l'1 al 6. L'1 és la puntuació màxima.

- Les tècniques i materials de construcció
- Les formes i els estils artístics
- Els espais: formes plantes, distribució de les dependències, plànol de l'edifici, concepció de l'espai...
- Les diferents funcions i activitats socials que es feien a cada dependència o part del monestir.
- La història i biografia de l'edifici.
- Les darreres restauracions. Criteris de la restauració. Intencions.

33. Davant un document escrit, una obra pictòrica, una moneda...utilitzem l'adjectiu de "autèntic". Què vol dir per tú, l'expressió "aquest edifici és autèntic"?

34. Davant una obra o resta material del passat també utilitzem l'adjectiu de "fals". Què vol dir per tú, l'expressió "aquest edifici és fals"?

35. ¿Què penses sobre l'autenticitat o falsedat d'aquests dos grans monuments del passat?

A. El Partenó d'Atenes:

B. El Liceu de Barcelona:

36. ¿Consideres que el Patrimoni Arquitectònic és un tipus de font de la Història?

- Sí No

Argumenta la teva desposta

37. Amb el document escrit cal fer la crítica interna i externa per «fer parlar la font». ¿Creus que s'ha de fer el mateix amb el Patrimoni Arquitectònic?

- Sí No

38. Digues el nom d'un edifici del Patrimoni Arquitectònic català que destaqués pel seu valor històric i didàctic.

39. Per quines raons has escollit aquest edifici?

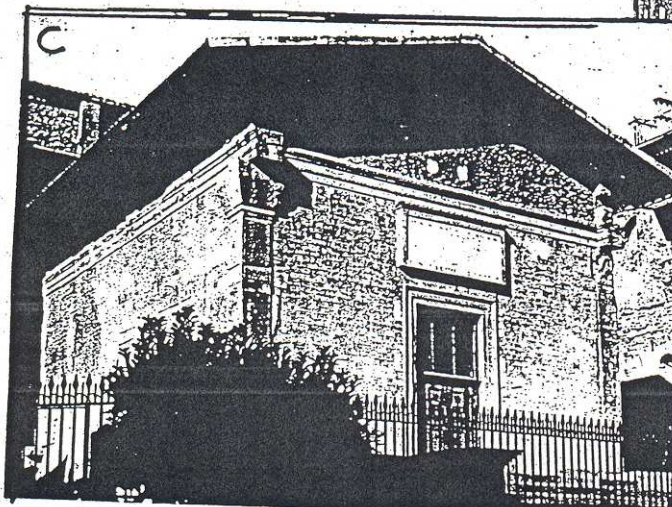
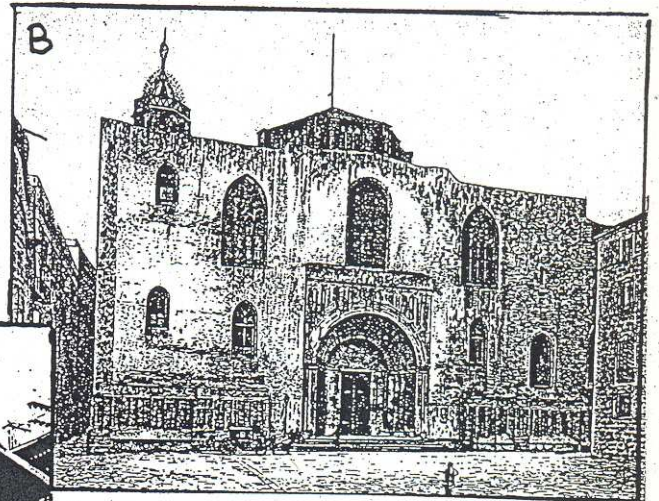
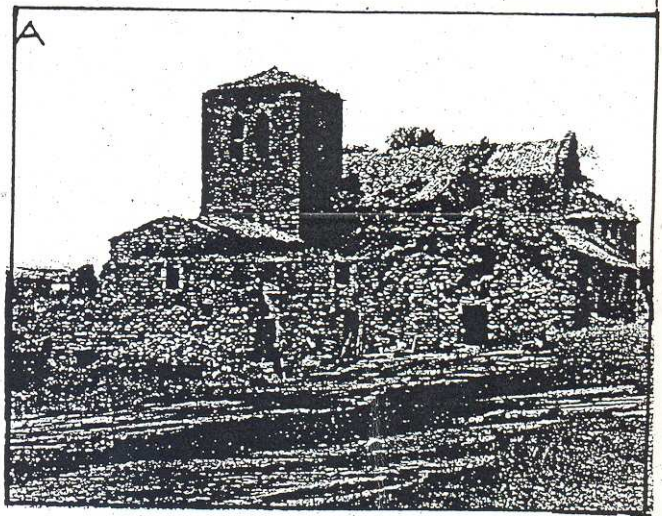
3er.Bloc. Sobre Coneixements i Formació del Professorat

40. Aquí tens una llista d'edificis significatius del Patrimoni Arquitectònic català. En tots s'han fet obres i intervencions per mantenir-los "vius" i en bon estat. Quin tipus d'actuació creus que s'ha fet en cada cas? Assenyala-ho posant la lletra corresponent A continuació tens totes les possibles respostes:

- A.Reconstrucció ideal per anastilosi
- B.Reconstrucció estilística i mimètica
- C.Trasllat i reconstrucció a un altre lloc
- D.Recreació medievalista;fals històric;pastiche
- E.Acabar un edifici inacabat
- F.Restauració
- G**.Conservació i consolidació.

	Lletra del llistat	No ho sé
Temple romà de BCN		
Barri gòtic,BCN		
Temple de la Sagrada Família		
La Pedrera		
Monestir de Santa Mª Ripoll		
Claustre Cuixà		
Sant Quirze de Pedret		

41. Aquí tens la imatge de tres edificis significatius del Patrimoni Arquitectònic català abans de ser intervinguts. Podries identificar-los i dir quins són?



A _____

B _____

C _____

42. Quan estudiaves la carrera a la Universitat, quin tipus de fonts històriques t'ensenyaven a utilitzar habitualment els professors? Selecciona i marca-ho amb creus.

- Orals Escrites Iconogràfiques
 Arquitectòniques Materials

43. Has realitzat algun curs de formació després de la carrera (master, postgrau, doctorat) sobre el tema del Patrimoni Arquitectònic i/o la seva didàctica?

- Sí No

En cas afirmatiu, especifica quin.....

44. Has assistit a algunes conferències, jornades o simposiums sobre el tema del Patrimoni Arquitectònic?

- Sí No

En cas afirmatiu especifica quin

Omple el quadre següent amb les teves dades personals:

Edat.....

Sexe: Home Dona

Titolació Acadèmica: Llicenciat/da en.....

Diplomat/da en.....

Especialitat en.....

Altres especialitats.....

Altres titulacions acadèmiques.....

Universitat on vas obtenir el títol.....

Any en que vas obtenir el títol universitari.....

Anys en la docència.....

Anys que has impartit classes en els Ensenyaments Secundaris.....

Has estat donant classes (en actiu) en el curs 2003-2004? Sí No

En cas afirmatiu, digues el nom de la població.....

En cas negatiu, especifica la teva situació laboral.....

Habitualment dones classes a ESO BATXILLERAT ESO i BATXILLERAT

Tipus de centre on treballes habitualment Públic Privat

Molt agraïda per la teva ajuda i col.laboració.
Margarita Lleida

2.- EL QÜESTIONARI PILOT:

1. Quan ensenyas temes de CC.SS a l'ESO o d'història al Batxillerat (H^a de Catalunya, H^a del Món Contemporani o Història d'Espanya), fas servir materials i/o imatges sobre patrimoni arquitectònic? *Escriu la lletra que correspongui en cada cas.*

- A. Sovint**
B. Alguna vegada
C Mai

Fotos del llibre de text	Fotos de revistes o altres llibres
Maquetes	Retallables
Diapositives	Postals
Videos	DVD
Altres tipus de materials (especificar-los).....	

2. En el cas que facis servir materials/imatges del patrimoni arquitectònic a les classes d'història, ¿amb quina finalitat els utilitzes? *Pots marcar més d'una opció.*

- Perquè l'alumne aprengui a estimar i respectar el patrimoni
- Perquè l'alumne descobreixi aspectes que no he ensenyat ni explicat a classe
- Perquè l'alumne es motivi fent activitats variades a classe
- Perquè l'alumne corrobore i "vegi" el que he ensenyat a classe
- Perquè practiqui el mètode històric: formulació d'hipòtesi, observació, cerca de dades....
- Perquè gaudeixi de la bellesa i l'estètica
- Altres finalitats educatives (especificar-les).....

3. En utilitzar aquests materials i/o imatges ¿quin tipus de continguts acostumes a ensenyar als alumnes? *Pots marcar més d'una opció.*

- Característiques formals, estils artístics
- Tecnologia, materials i estructures
- Conceptes històrics d'economia, societat, vida quotidiana, personatges, fets, religió....
- Les funcions socials de l'edifici
- La seva evolució i canvis en el temps
- Les plantes i distribució dels espais
- Les darreres restauracions de l'edifici
- Altres tipus de continguts (especificar-los).....

4. Quan utilitzes una imatge d'un edifici del patrimoni arquitectònic (una postal, una foto del llibre, una diapositiva...), ¿ensenyes als alumnes a fer el comentari de l'edifici o conjunt arquitectònic com si es tractès d'una font escrita? Marca una resposta.

- Sí, encara que depèn del nivell de l'alumnat No, mai ho faig

En cas afirmatiu, ¿quin tipus d'exercicis han de fer els alumnes?

5. Has realitzat visites al patrimoni arquitectònic català amb grups d'alumnes els dos darrers cursos acadèmics? Poden ser sortides d'un variable, comú, modalitat, optativa...de l'ESO o el BATX. (No serveix el viatge de final de curs). Marca una resposta.

- Sí No

En cas afirmatiu, respon:

El nombre de visites.....

El nom dels edificis o conjunts arquitectònics.....

6. En les visites que has realitzat en els darrers cursos acadèmics, has seguit algun model, patró o guia? Marca una resposta.

Sí, normalment quan faig una visita al patrimoni arquitectònic programo i organitzo el mateix tipus d'activitats pels alumnes, i aplico els mateixos criteris metodològics i didàctics.

No, segons el tema, el nivell i les circumstàncies programo i aplico criteris didàctics i metodològics diferents.

7. Ara pensa i centra't exclusivament en una d'aquestes darreres visites que has fet amb alumnes relacionada amb alguna assignatura d'història o CC.SS (no importa el curs ni el nivell) Respon les preguntes.

a) Nom de l'edifici o conjunt

b) Quin curs va ser?

c) Amb quina assignatura i nivell estava relacionada la sortida?

d) Quin tema estaves ensenyant?

e) Els continguts de la sortida estaven vinculats exclusivament amb la Història?

f) En cas de resposta negativa, digues quins altres continguts o coneixements es treballaven

8. Recorda aquesta visita. Comenta els aspectes positius i negatius de la sortida.

POSITIUS:

NEGATIUS:

9. Quina era la finalitat d'aquesta sortida? Pots marcar més d'una opció.

- Perquè els alumnes estimin el nostre patrimoni i el nostre país
- Perquè entenguin millor els conceptes explicats a classe
- Perquè practiquin procediments i metodologia històrica
- Perquè aprenguin conceptes nous, no estudiats a classe
- Perquè es motivin per l'assignatura
- Perquè reforcin les relacions del grup
- Perquè despertin la seva sensibilitat i emocions
- Altres finalitats educatives (esmentar-les).....

10. Per quines raons vas escollir aquest edifici o conjunt? Pots marcar més d'una opció.

- Està a prop de l'institut
- M'agrada personalment
- És un edifici emblemàtic i significatiu per la història de Catalunya
- És un edifici declarat com a monument i té un gran valor artístic
- És un edifici didàctic i entenedor pels alumnes
- És un lloc preparat per les visites escolars: serveis pedagògics, tallers, audiovisuals...
- És un edifici ben restaurat i hi ha informació sobre les darreres actuacions i canvis
- És un edifici "autèntic" i "fiable". L'alumne pot aprendre història
- És tradició en el meu institut
- M'ho van recomenar
- Altres raons (especificar-ho)

11. En aquesta visita, ¿els alumnes van fer servir algun tipus de material didàctic, dossier, fitxes, etc? Marca una resposta .

- Sí No

12. En cas afirmatiu, quina era la procedència d'aquest material? Marca una resposta.

- El vaig elaborar jo mateix/a (fitxes i documentació meva, fitxes de procedència diversa...)
- Era un dossier publicat (pel museu, alguna institució, alguna agrupació...)
- Era un material preparat pel departament de CC.SS del meu Institut
- Altra procedència (especificar-ho).....

13. Assenya-la les activitats que veu fer abans de la sortida, a classe. Pots marcar més d'una opció.

- Els vaig donar informació general de l'edifici (ubicació, tipologia, època...)
- Els vaig explicar els objectius de la visita
- Els vaig informar sobre les darreres restauracions i els criteris seguits
- Els vaig explicar les activitats que haurien de fer
- Els vaig plantejar un problema o enigma que havien de resoldre
- Els vaig explicar els canvis i transformacions de l'edifici al llarg del temps
- Els alumnes es plantejaven hipòtesis
- Els alumnes havien de buscar alguna informació a la biblioteca, internet...
- Altres activitats (especificar-ho).....

14. Quines activitats van fer els alumnes el dia de la visita?. Pots marcar més d'una opció.

- Els alumnes escoltaven l'explicació d'un guia, monitor, el professor....
- Havien de prendre notes, prendre apunts...
- Havien d'explicar el què sentien o percebien en aquell espai, aquell ambient...
- Recollien dades i informació de panells, rètols, murals,...
- Feien fotografies
- Exercicis de localització, orientació espacial...
- Exercicis d'identificació d'espais i dependències en plànols, plantes, ...
- Havien de descriure formes i estils artístics
- Havien de reconèixer qüestions treballades a classe
- Havien de resoldre algun problema o enigma
- Van fer activitats d'empatia històrica (posar-se en la pell dels personatges històrics)
- Feien exercicis de datació, cronologia, fris cronològic...

- Feien exercicis sobre conceptes històrics (economia, societat, política...)
- Van veure un audiovisual
- Van participar en un taller
- Havien de buscar informació sobre les darreres restauracions i actuacions.
- Feien servir noves tecnologies: CD interactius, jocs d'Internet, simulació informàtica...
- Havien de dibuixar
- Havien d'observar
- Altres activitats (especificar-ho).....

15. Quin tipus d'activitats veu fer després de la sortida ? Pots marcar més d'una opció.

- Em van entregar el dossier, les fitxes...
- Van fer un mural amb fotos, gràfics, esquemes, resums....
- Vam comentar les seves impressions, conclusions, revisió de les hipòtesis,...
- Vam estar parlant sobre l'autenticitat / fiabilitat històrica de l'edifici
- Vaig avaluar la feina realitzada pels alumnes
- Vaig fer una memòria de la sortida, una avaluació i valoració de la sortida...
- Altres activitats (especificar-ho).....

16. En quin moment del tema vas realitzar aquesta sortida? Marca una resposta.

- En començar el tema, per motivar i treballar a partir d'algun problema, enigma o hipòtesi.
- En acabar en tema, per corroborar i il·lustrar el que havien après a classe
- No ho recordo; penso que això és poc rellevant.
- Vam anar quan va ser possible organitzar la sortida

17. De quins aspectes et vas informar per poder preparar la sortida?

18. Amb quina època històrica estava relacionada aquesta visita al patrimoni arquitectònic? Marca una resposta .

- Edat Antiga
- Edat Mitjana
- Edat Moderna
- Edat Contemporània
- Era un recorregut transversal en el temps.

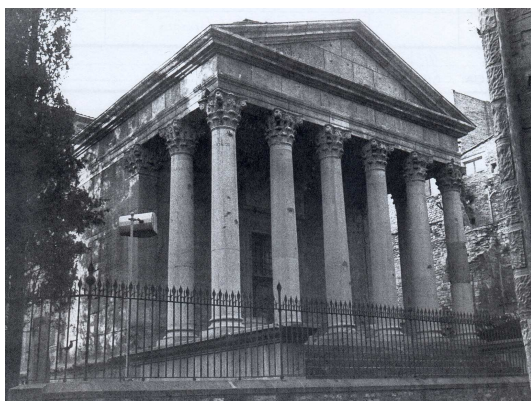
19. En aquesta visita, els alumnes havien d'aprendre diferents continguts històrics. Pots marcar més d'una opció.

- | | |
|---|--|
| <input type="checkbox"/> Mentalitat, imaginari | <input type="checkbox"/> Religió |
| <input type="checkbox"/> Societat | <input type="checkbox"/> Economia |
| <input type="checkbox"/> Política i ideologies | <input type="checkbox"/> Personatges |
| <input type="checkbox"/> Vida quotidiana | <input type="checkbox"/> Tecnologia |
| <input type="checkbox"/> Cronologia | <input type="checkbox"/> Canvis i permanències |
| <input type="checkbox"/> Causalitat | <input type="checkbox"/> Estils artístics |
| <input type="checkbox"/> Altres continguts (especificar-los)..... | |

20. Quins eren els aspectes arquitectònics que havien d'observar i aprendre els alumnes? Pots marcar més d'una opció.

- | | |
|--|--|
| <input type="checkbox"/> Tipologia de l'edifici (militar, religiós...) | <input type="checkbox"/> Arquitectes, constructors... |
| <input type="checkbox"/> Construcció i origen de l'edifici | <input type="checkbox"/> Evolució i canvis en el temps |
| <input type="checkbox"/> Plantes i plànols | <input type="checkbox"/> Materials de construcció |
| <input type="checkbox"/> Elements de sustentació | <input type="checkbox"/> Elements sustentats |
| <input type="checkbox"/> Formes, estils | <input type="checkbox"/> Tècniques constructives |
| <input type="checkbox"/> Parts i dependències | <input type="checkbox"/> Funció de l'edifici |
| <input type="checkbox"/> Darreres restauracions | <input type="checkbox"/> El seu ús social a l'actualitat |
| <input type="checkbox"/> Altres aspectes (especificar-los)..... | |

21. Imagina que vas a visitar amb els teus alumnes el temple romà de Vic. ¿Quins continguts o aspectes podries treballar?



22. Quina definició penses és més encertada sobre el què és arquitectura. Marca una resposta.

- Arquitectura és qualsevol tipus de construcció humana (un pont, un túnel, una necròpolis, una casa, un pou, una via...).
- Arquitectura és qualsevol resta de construcció humana (el capitell d'una columna, el fragment de paret, un pilar, els fonaments d'una casa, unes bigues...).
- L'Arquitectura són els edificis, és a dir, els espais construïts i delimitats per ser habitats per les persones.
- Arquitectura és el conjunt d'edificacions carrers i places d'un poble o ciutat..
- Arquitectura poden ser totes les definicions anteriors.
- Cap de les respostes anteriors trobo encertada. Penso que l'arquitectura és (*completa la frase*).....

23. Amb quina d'aquestes afirmacions estàs més d'acord? Marca una resposta.

- Penso que com a professor d'història és important conèixer aquells edificis que tenen valor artístic i tècnic, construïts per arquitectes i professionals: una catedral, un palau, un auditori, una bonica casa burgesa... (*arquitectura culta i d'estil*).
- Penso que com a professor d'història és important conèixer els edificis construïts per la mateixa població: una masia, un magatzem, una vivenda obrera, un taller...(*arquitectura popular*).
- Penso que com a professor d'història és igual d'important conèixer l'arquitectura *culta* que l'arquitectura *popular*.
- No estic d'acord amb cap de les afirmacions anteriors. Penso que com a professor d'història és important conèixer (*completa la frase*).....

24. Amb quina d'aquestes afirmacions estàs més d'acord. Marca una resposta.

- Entenc únicament com a patrimoni arquitectònic el conjunt d'edificis catalogats com a monumentals i que tenen un bon nivell artístic i tècnic (un palau, una catedral...)
- Entenc com a patrimoni arquitectònic els edificis o conjunts del passat que donen diferents tipus d'informació històrica i cultural, encara que no tinguin qualitat artística o tècnica (un molí, un taller, una vivenda obrera...)
- No estic d'acord en cap definició anterior. Entenc com a patrimoni arquitectònic (*completa la frase*).....

25. El Palau Sant Jordi de Barcelona és un valor per la ciutat. *Numera cada ítem segons el teu grau d'acord.*

- 4. Molt d'acord
- 3. Bastant d'acord
- 2. Poc d'acord
- 1. Gens d'acord

Per la seva bellesa i disseny.

Per que s'ha convertit en símbol i emblema de la col·lectivitat.

Per que és un espai "viu", és útil i fa un servei als ciutadans (fan teatre, concerts...)

Pels beneficis econòmics que genera a la ciutat.

Per que dóna informació sobre la història de la ciutat.

Altres aspectes que vols destacar (especificar-los).....

26. Pensa en algun monestir benedictí del patrimoni arquitectònic català (Sant Pere de Roda, Poblet, Santes Creus...) *Numera cada ítem segons el teu grau d'identificació.*

- 4. M'interessa molt
- 3. M'interessa bastant
- 2. M'interessa poc
- 1. No m'interessa

Les tècniques i materials de construcció

Les formes, els estils artístics

Els espais, plantes, dependències, plànols...

Les funcions socials del monestir, de cada dependència....

La construcció i origen del monestir

L'evolució i canvis del conjunt monàstic a través dels segles

Les darreres restauracions que s'han fet.

Els seus continguts simbòlics, religiosos,...

Altres aspectes (especificar-los).....

27. Quin tipus d'edificis del patrimoni català t'interessen més especialment? *Marca una resposta*

- Arquitectura aúria: palaus, cases senyoriales...
- Arquitectura militar: castells, torres, ciutadelles...
- Arquitectura religiosa: monestir, església...
- Arquitectura domèstica i popular: masia, vivenda..
- Arquitectura industrial: fàbriques, colònies...
- Arquitectura civil: auditori, mercat, estació...
- M'interessen els edificis de qualsevol tipologia

28. ¿De quin període històric t'interessen especialment els edificis del patrimoni arquitectònic català? Marca una resposta

- Període prehistòric (construccions megalítiques)
- Època antiga (anfiteatre, temple, domus, basílica paleocristiana...)
- Època medieval (monestir, castell, casa-forta, catedral, ajuntament, llotja...)
- Època moderna (caserna militar, palau, convent, universitat, masia, casa senyorial...)
- Època contemporània (fàbrica, colònia, casa burgesa, auditori, estació,...)
- M'interessen els edificis de qualsevol època o període històric.

29. Consideres que el patrimoni arquitectònic és un tipus de font per l'ensenyament de la història? Marca una resposta

- Sí No No ho tinc clar

Argumenta la teva resposta:

30. Segurament, amb la font escrita ensenyes els alumnes a fer el comentari de text per obtenir informació històrica. ¿Creus que s'ha de fer el mateix amb un edifici històric? Marca una resposta.

- Sí No No ho tinc clar

Argumenta la teva resposta:

31. Davant un document escrit, una moneda, una pintura...fem servir l'adjectiu d'autèntic. ¿Què vol dir per a tú, l'expressió..."aquest edifici és autèntic"?

32. Davant una obra o resta del passat fem servir l'adjectiu de fals. Què vol dir per a tú l'expressió..."aquest edifici és un fals històric"?

33. Què penses sobre l'autenticitat / falsedat del Partenó d'Atenes?

34. Escriu el nom d'un edifici del patrimoni arquitectònic català que com a professor d'Història t'interessa especialment.

Per quins motius l'has escollit?

35. ¿Ets partidari/a de fer sortides amb els alumnes per visitar el patrimoni arquitectònic? Marca una sola resposta.

- Soc molt partidari
- Soc bastant partidari
- Soc poc partidari
- No soc gens partidari

Argumenta la teva resposta:

36. En cas de programar una visita, ¿quan prefereixes fer-la? Marca una resposta.

- En començar un tema, per despertar el seu interès i plantejar-los algun problema o enigma
- En acabar el tema, per corroborar i il·lustrar el que han estudiat a classe.
- M'és igual fer la visita al començament o al final del tema.
- Depèn del tema, el nivell del grup, etc.

37. Valora els aspectes positius de les visites al patrimoni arquitectònic. Numera cada resposta segons el teu grau d'acord.

- 4. Molt d'acord**
- 3. Bastant d'acord**
- 2. Poc d'acord**
- 1. Gens d'acord**

Els alumnes s'ho passen bé i es motiven per l'assignatura d'història

La sortida serveix per reforçar els aspectes tutorialis i de grup

Els alumnes aprenen conceptes històrics nous, no estudiats a classe

Es fomenten valors i actituds cíviques i de respecte vers el patrimoni

Aprenen a estimar la història i el nostre país

Aprenen i practiquen procediments històrics: formulació hipòtesi, presa dades, observació...

Els alumnes reforcen i corroboren els continguts estudiats a classe

Es desperta la seva sensibilitat i capacitat per gaudir de la bellesa artística

Aprenen d'una manera empàtica, vivenciant l'espai, les formes, sentint el lloc...

Altres aspectes positius que vols comentar:

38. Valora els aspectes negatius de les visites al patrimoni arquitectònic. Numera cada resposta segons el teu grau d'acord.

- 4. Molt d'acord**
3. Bastant d'acord
2. Poc d'acord
1. Gens d'acord

Sempre hi ha problemes de disciplina amb alguns alumnes

Es perden hores de classe i no es poden acabar els programes

Hi ha problemes de logística: concertar els autocars, recollir diners, permís dels pares...

Als alumnes els costa entendre el llenguatge arquitectònic, la superposició d'èpoques...

Aprenen poc a la visita. Aprenen més a classe amb les explicacions i el llibre

Hi ha edificis que no estan preparats pels grups escolars: no son didàctics, falten materials...

El professor ha d'assumir problemes de responsabilitat civil i penal.

El professor es carrega de feina extra: estudiar i documentar-se sobre l'edifici, la seva hª...

Altres aspectes negatius que vols destacar:

39. Aquí tens un llistat d' edificis del patrimoni arquitectònic català. En tots s'han fet obres d'intervenció per mantenir-los vius i en bon estat. ¿Quin tipus d'actuació creus que s'ha fet en cada cas? Escribeu la lletra corresponent.

Temple romà d'August (BCN)

A. *Reconstrucció ideal per anastilosi*

Castell de la Suda (Tortosa)

B. *Reconstrucció estilística i mimètica*

Temple de la Sagrada Família (BCN)

C. *Trasllat i reconstrucció a un altre lloc*

La Pedrera (BCN)

D. *Recreació medievalista. Pastiche.*

Monestir de Sta. Maria (Ripoll)

E. *Acabar un edifici inacabat*

Claustre del monestir de Cuixà

F. *Restauració*

Església de Sant Quirze de Pedret, (Cercs)

G. *Conservació i consolidació*

Alguna observació que vulguis fer.....

40. ¿Quina és la teva formació sobre el tema del patrimoni arquitectònic com a font de la història?

a) Quan estudiaves la carrera a la Universitat (diplomatura o llicenciatura), ¿quin tipus de fonts històriques t'ensenyaven habitualment a utilitzar els professors? Pots marcar més d'una opció.

Orals

Escrites

Iconogràfiques

Arquitectòniques

Materials

Altres

b) ¿Has realitzat algun curs de formació després de la carrera (postgrau, master, doctorat) sobre el tema de la *Didàctica del Patrimoni Arquitectònic*? Marca una resposta.

Sí

No

En cas afirmatiu, especifica quin.....

c) ¿Has assistit a alguna conferència, jornada, simposium...sobre el tema del patrimoni arquitectònic? Marca una resposta.

Sí

No

En cas afirmatiu, especifica quin.....

Omple el quadre següent amb les teves dades personals:

Sexe: Home Dona

Titulació Acadèmica: Llicenciat/da en.....

Diplomat/da en.....

Especialitat en.....

Altres especialitats.....

Altres titulacions acadèmiques.....

Universitat on vas obtenir el títol.....

Any en que vas obtenir el títol universitari.....

Anys en la docència.....

Anys que has impartit classes en els Ensenyaments Secundaris.....

Has estat donant classes (en actiu) durant el curs 2003-2004? Sí No

En cas afirmatiu, digues el nom de la població on treballaves el curs 2003-2004.....

La localitat on treballes aquest curs 2004-2005.....

Número aproximat d'alumnes en el teu centre.....

Habitualment dones classes a ESO BATXILLERAT ESO i BATXILLERAT

La teva situació laboral – administrativa.....

OBSERVACIONS QUE VULGUIS AFEGIR:

Molt agraïda per la teva sincera col·laboració i ajuda

Margarita Lleida Alberch

3.- EL QÜESTIONARI DEFINITIU:

1. Quina definició penses és més encertada sobre el *què és arquitectura*. Marca una resposta.

- Arquitectura és qualsevol tipus de construcció humana (un pont, un túnel, una necròpolis, una casa, un pou, una via...)
- Arquitectura és qualsevol resta de construcció humana (el capitell d'una columna, el fragment de paret, un pilar, els fonaments d'una casa, unes bigues...)
- L'arquitectura són els edificis, és a dir, els espais construïts i delimitats per uns murs, per poder ser habitats i ocupats per les persones.
- Arquitectura és el conjunt d'edificacions carrers i places d'un poble o ciutat
- Arquitectura poden ser totes les definicions anteriors
- Cap de les respostes anteriors trobo encertada. Penso que l'arquitectura és (*completa la frase*).....

2. Amb quina d'aquestes afirmacions estàs més d'acord. Marca una resposta.

- Penso que com a professor d'història és important conèixer aquells edificis que tenen valor artístic i tècnic, construïts per arquitectes i professionals: una catedral, un palau, un auditori, una bonica casa burgesa... (*arquitectura culta i d'estil*)
- Penso que com a professor d'història és important conèixer els edificis construïts per la mateixa població: una masia, un magatzem, una vivenda obrera, un taller... (*arquitectura popular*)
- Penso que com a professor d'història és igual de necessari i important conèixer l'arquitectura *culta* que l'arquitectura *popular*
- No estic d'acord amb cap de les afirmacions anteriors. Penso que com a professor d'Història és important conèixer (*completa la frase*).....

3. Amb quina d'aquestes afirmacions estàs més d'acord. Marca una resposta.

- Entenc com a patrimoni arquitectònic aquells edificis i conjunts arquitectònics del passat que destaquen per la seva qualitat artística, tècnica i material
- Entenc com a patrimoni arquitectònic tots i qualsevol dels edificis, conjunts arquitectònics o restes construïdes en el passat
- Entenc com a patrimoni arquitectònic aquells edificis i conjunts arquitectònics del passat que són significatius per la societat pels seus valors històrics, culturals i emblemàtics (tinguin o no tinguin qualitat artística)
- No estic d'acord amb cap afirmació anterior. Entenc com a patrimoni arquitectònic (*completa la frase*).....

4. ¿Quin tipus d'edificis del patrimoni català t'interessen més especialment? Marca una resposta

- Arquitectura aúria: palaus, cases senyorials...
- Arquitectura militar: castells, torres, ciutadelles...
- Arquitectura religiosa: monestir, església...
- Arquitectura domèstica i popular: masia, vivenda...
- Arquitectura industrial: fàbriques, colònies...
- Arquitectura civil: auditori, mercat, estació...
- M'interessen els edificis de qualsevol tipologia

5. ¿De quin període històric t'interessen especialment els edificis del patrimoni arquitectònic català? Marca una resposta

- Període prehistòric (construccions megalítiques)
- Època antiga (amfiteatre, temple, domus, basílica paleocristiana...)
- Època medieval (monestir, castell, casa-forta, catedral, ajuntament, llotja...)
- Època moderna (caserna militar, palau, convent, universitat, masia, casa senyorial...)
- Època contemporània (fàbrica, colònia, casa burgesa, auditori, estació,...)
- M'interessen els edificis de qualsevol època o període històric.

6. Digues el nom d'un edifici o conjunt del patrimoni arquitectònic català que com a professor d'història i/o ciències socials t'interessa especialment.

Per quins motius t'agrada i el valores?

7. Consideres que el patrimoni arquitectònic és un tipus de font per l'ensenyament de la història i les ciències socials? Marca una resposta

- Sí No No ho tinc clar

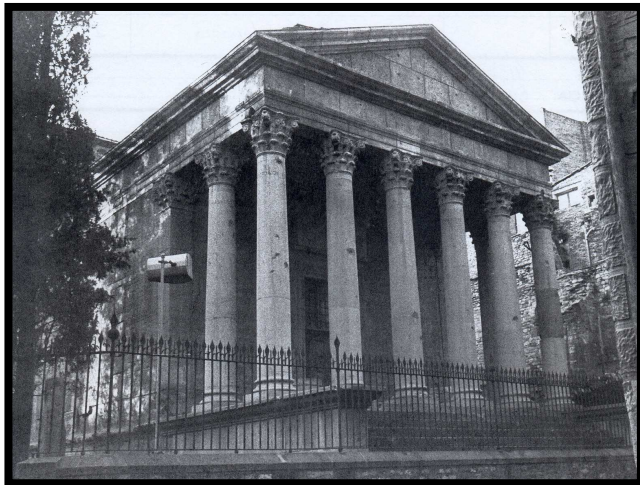
Argumenta la teva resposta.

8. Segurament amb la font escrita, ensenyas als alumnes a fer el comentari de text per obtenir informació històrica. ¿Creus que també s'hauria d'ensenyar l'alumne a obtenir informació històrica a partir del comentari i anàlisi del patrimoni arquitectònic? Marca una resposta.

- Sí No No ho tinc clar

9. Quin tipus de preguntes pots fer a un edifici o conjunt arquitectònic per obtenir informació històrica? (Ex. Quan es va construir?)

10. Imagina que vas a visitar amb els teus alumnes el temple romà de Vic. ¿Quins continguts o aspectes podries treballar amb els alumnes d'ESO i/o Batxillerat?



11. El Palau Sant Jordi de Montjuic és important per la ciutat de Barcelona. Numera cada ítem segons el teu grau d'acord.

- 4. Molt d'acord**
- 3. Bastant d'acord**
- 2. Poc d'acord**
- 1. Gens d'acord**

Per la seva bellesa i disseny

Per que s'ha convertit en símbol i emblema de la col·lectivitat

Per que és un espai viu, és útil i fa un servei als ciutadans (fan teatre, concerts...)

Pels beneficis econòmics que genera a la ciutat

Per que dóna informació sobre la història de la ciutat

Altres aspectes que vols destacar (especificar-los).....

12. Pensa en algun monestir benedictí del patrimoni arquitectònic català (Sant Pere de Roda, Poblet, Santes Creus...) Numera cada ítem segons el teu grau d'identificació.

4. M'interessa molt
3. M'interessa bastant
2. M'interessa poc
1. No m'interessa

- | | |
|---|--------------------------|
| Les tècniques i materials de construcció | <input type="checkbox"/> |
| Les formes, els estils artístics... | <input type="checkbox"/> |
| Els espais, plantes, dependències, plànols... | <input type="checkbox"/> |
| Les funcions socials del monestir, de cada dependència.... | <input type="checkbox"/> |
| La construcció i origen del monestir | <input type="checkbox"/> |
| L'evolució i canvis del conjunt monàstic a través dels segles | <input type="checkbox"/> |
| Les darreres restauracions que s'han fet. | <input type="checkbox"/> |
| Els seus continguts simbòlics, religiosos,... | <input type="checkbox"/> |
| Altres aspectes (especificar-los)..... | |

13. Ets partidari/a de fer sortides amb els alumnes per visitar el patrimoni arquitectònic?
 Marca una sola resposta.

- Soc molt partidari
- Soc bastant partidari
- Soc poc partidari
- No soc gens partidari

14. En cas de programar una visita, ¿quan prefereixes fer-la? Marca una resposta

- En començar un tema, per despertar el seu interès i plantejar-los algun problema o enigma
- En acabar el tema, per corroborar i il·lustrar el que han estudiat a classe.
- M'és igual fer la visita al començament o al final del tema
- Depén del tema, el nivell del grup, etc.

15. Valora els aspectes positius de les visites al patrimoni arquitectònic. *Numera cada ítem segons el teu grau d'acord.*

4. Molt d'acord
3. Bastant d'acord
2. Poc d'acord
1. Gens d'acord

Els alumnes s'ho passen bé i es motiven per l'assignatura d'història

La sortida serveix per reforçar els aspectes tutorialis i de grup

Els alumnes aprenen conceptes històrics nous, no estudiats a classe

Es fomenten valors i actituds cíviques i de respecte vers el patrimoni

Aprenen a estimar la història i el nostre país

Practiquen procediments històrics: formulació hipòtesis, presa dades, observació...

Els alumnes reforcen i corroboren els continguts estudiats a classe

Es desperta la seva sensibilitat i capacitat per gaudir la bellesa artística

Aprenen d'una manera empàtica, vivenciant l'espai, les formes, sentint el lloc...

Altres aspectes positius que vols destacar:

16. Valora els aspectes negatius de les visites al patrimoni arquitectònic. *Numera cada ítem segons el teu grau d'acord.*

4. Molt d'acord
3. Bastant d'acord
2. Poc d'acord
1. Gens d'acord

Sempre hi ha problemes de disciplina amb alguns alumnes

Es perden hores de classe i no es poden acabar els programes

Hi ha problemes de logística: concertar els autocars, recollir diners, permís dels pares...

Als alumnes els costa entendre el llenguatge arquitectònic, la superposició d'èpoques...

Aprenen poc a la visita. Aprenen més a classe amb les explicacions i el llibre

Hi ha edificis que no estan ben preparats: no són didàctics ni entenedors

El professor ha d'assumir problemes de responsabilitat civil i penal

El professor es carrega de feina extra: buscar informació, preparar el dossier...

Altres aspectes negatius que vols destacar:

17. Davant un document escrit, un quadre, una moneda...fem servir l'adjectiu d'*autèntic*. ¿Què vol dir per a tú, l'expressió... "aquest edifici és autèntic"?

18. Davant una obra o resta del passat fem servir l'adjectiu de *fals*. ¿Què vol dir per a tú l'expressió... "aquest edifici és un fals històric"?

19. Escriu el nom d'un edifici o conjunt arquitectònic del patrimoni arquitectònic català o espanyol que creus realment *autèntic*.

Per què l'has escollit?

20. Aquí tens un llistat d' edificis del patrimoni arquitectònic català. En tots s'han fet obres d'intervenció per mantenir-los *vius* i en bon estat. ¿Quin tipus d'actuació creus que s'ha fet en cada cas? *Escriu la lletra corresponent al costat de cada edifici.*

Temple romà d'August (BCN)	A. <i>Reconstrucció parcial per anastilosi*</i>
Castell de la Suda (Tortosa)	B. <i>Reconstrucció estilística i mimètica*</i>
Temple de la Sagrada Família(BCN)	C. <i>Trasllat i reconstrucció a un altre lloc</i>
La Pedrera (BCN)	D. <i>Recreació medievalista. Pastiche.</i>
Monestir de Sta. Maria (Ripoll)	E. <i>Acabar un edifici inacabat</i>
Claustre del monestir de Cuixà (Prada)	F. <i>Restauració</i>
Església de Sant Quirze de Pedret, (Cercs)	G. <i>Conservació i consolidació</i>

Alguna observació que vulguis fer sobre aquest tema.....

* *Anastilosi*: reconstruir un edifici o part d'un edifici a partir de fragments i restes trobades en l'excavació.

* *Estilística i mimètica*: reconstrucció que busca una unitat d'estil, imitant les formes d'un prototip ideal.

21. Quan ensenyes temes de CC.SS. a l'ESO o d'història al Batxillerat (H^a de Catalunya, H^a del Món Contemporani o Història d'Espanya), ¿fas servir materials i/o imatges sobre patrimoni arquitectònic? *Escriu el número que correspongui a cada cas.*

4. Sempre
3. Sovint
2. Alguna vegada
1. Mai

Fotos del llibre de text	<input type="checkbox"/>	Fotos de revistes o altres llibres	<input type="checkbox"/>
Maquetes	<input type="checkbox"/>	Retallables	<input type="checkbox"/>
Diapositives	<input type="checkbox"/>	Videos / DVD	<input type="checkbox"/>

Altres tipus de materials (especificar-los).....

22. En el cas que facis servir materials/imatges del patrimoni arquitectònic a les classes d'història o CC.SS, ¿amb quina finalitat els utilitzes? Pots marcar més d'una opció.

- Perquè l'alumne aprengui a estimar i respectar el patrimoni
- Perquè l'alumne descobreixi aspectes que no he ensenyat ni explicat a classe
- Perquè l'alumne es motivi fent activitats variades a classe
- Perquè l'alumne corrobore i vegi el que he ensenyat a classe
- Perquè practiqui el mètode històric: formulació d'hipòtesis, observació, cerca de dades....
- Perquè gaudeixi la bellesa i l'estètica
- Altres finalitats educatives (especificar-les).....

23. En utilitzar aquests materials i/o imatges ¿quin tipus de continguts acostumes a ensenyar als alumnes? Pots marcar més d'una opció.

- Característiques formals, estils artístics
- Tecnologia, materials i estructures
- Conceptes històrics d'economia, societat, vida quotidiana, personatges, fets, religió....
- Les funcions socials de l'edifici
- La seva evolució i canvis en el temps
- Les plantes i distribució dels espais
- Les darreres restauracions de l'edifici
- Altres tipus de continguts (especificar-los).....

24. Quan utilitzes una imatge d'un edifici del patrimoni arquitectònic (una postal, una foto del llibre, una diapositiva...), ¿ensenyes als alumnes a fer el comentari de l'edifici o conjunt arquitectònic com si es tractés d'una font escrita? Marca una resposta.

- Sí, encara que depèn del nivell de l'alumnat No, mai ho faig

En cas afirmatiu, ¿quin tipus d'exercicis han de fer els alumnes?

25. Has realitzat visites al patrimoni arquitectònic català amb grups d'alumnes els darrers cursos acadèmics? Poden ser sortides d'un variable, comuna, modalitat, optativa...de l'ESO o el BATX. (No serveix el viatge de final de curs). Marca una resposta.

Sí

No

En cas afirmatiu, respon:

El nombre de visites.....

El nom dels edificis o conjunts arquitectònics.....

26. En les visites que has realitzat en els darrers cursos acadèmics, ¿has seguit algun model, patró o guia? Marca una resposta.

Sí, normalment quan faig una visita al patrimoni arquitectònic programo i organitzo el mateix tipus d'activitats pels alumnes, i aplico els mateixos criteris metodològics i didàctics

No, segons el tema, el nivell i les circumstàncies programo i aplico criteris didàctics i metodològics diferents

27. Ara pensa i centra't exclusivament en una d'aquestes darreres visites que has fet amb alumnes relacionada amb alguna assignatura d'història o CC.SS (no importa el curs ni el nivell) Respon les preguntes.

a) Nom de l'edifici o conjunt arquitectònic

b) Quin any va ser?

c) Amb quina assignatura i nivell estava relacionada la sortida?

d) Quin tema estaves ensenyant?

e) Amb quina època històrica estava relacionada la visita?

f) Els continguts de la sortida estaven vinculats exclusivament amb la Història i/o CC.SS?

g) En cas de resposta negativa, digues quins altres continguts o coneixements es treballaven.

28. De quins aspectes logístics i històrics et vas informar i documentar per preparar i organitzar la visita?

29. En quin moment del tema vas realitzar aquesta sortida? Marca una resposta.

- En començar el tema, per motivar els alumnes i treballar aspectes que no coneixien
- En acabar en tema, per corroborar i il·lustrar el que havien après els alumnes a classe
- No ho recordo; penso que això és poc rellevant
- Vam anar quan va ser possible organitzar la sortida

30. En aquesta visita, ¿quins continguts històrics havien d'aprendre i treballar els alumnes? Pots marcar més d'una opció.

- | | |
|---|--|
| <input type="checkbox"/> Mentalitat, imaginari | <input type="checkbox"/> Religió |
| <input type="checkbox"/> Societat | <input type="checkbox"/> Economia |
| <input type="checkbox"/> Política i ideologies | <input type="checkbox"/> Personatges |
| <input type="checkbox"/> Vida quotidiana | <input type="checkbox"/> Tecnologia |
| <input type="checkbox"/> Cronologia | <input type="checkbox"/> Canvis i permanències |
| <input type="checkbox"/> Causalitat | <input type="checkbox"/> Estils artístics |
| <input type="checkbox"/> Altres continguts (especificar-los)..... | |

31. En aquesta visita, ¿quins eren els aspectes arquitectònics que havien d'observar i aprendre els alumnes? Pots marcar més d'una opció.

- | | |
|--|--|
| <input type="checkbox"/> Tipologia de l'edifici (militar, religiós...) | <input type="checkbox"/> Arquitectes, constructors... |
| <input type="checkbox"/> Construcció i origen de l'edifici | <input type="checkbox"/> Evolució i canvis en el temps |
| <input type="checkbox"/> Plantes i plànols | <input type="checkbox"/> Materials de construcció |
| <input type="checkbox"/> Elements de sustentació | <input type="checkbox"/> Elements sustentats |
| <input type="checkbox"/> Formes, estils | <input type="checkbox"/> Tècniques constructives |
| <input type="checkbox"/> Parts i dependències | <input type="checkbox"/> Funció de l'edifici |
| <input type="checkbox"/> Darreres restauracions | <input type="checkbox"/> El seu ús social a l'actualitat |
| <input type="checkbox"/> Altres aspectes (especificar-los)..... | |

32. Recorda aquesta visita. Comenta els aspectes positius i negatius.

POSITIUS:

NEGATIUS:

33. Quina era la finalitat educativa d'aquesta visita? Pots marcar més d'una opció.

- Perquè els alumnes estimin el nostre patrimoni i el nostre país
- Perquè entenguin millor els conceptes explicats a classe
- Perquè practiquin procediments i metodologia històrica
- Perquè aprenguin conceptes nous, no estudiats a classe
- Perquè es motivin per l'assignatura
- Perquè reforcin les relacions del grup
- Perquè despertin la seva sensibilitat i emocions
- Altres finalitats educatives (esmentar-les).....

34. Per quines raons vas escollir aquest edifici o conjunt? Pots marcar més d'una opció.

- Està a prop de l'institut
- M'agrada personalment
- És un edifici emblemàtic i significatiu per la història de Catalunya
- És un edifici declarat com a monument i té un gran valor artístic
- És un edifici didàctic i entenedor pels alumnes
- És un lloc preparat per les visites escolars: serveis pedagògics, tallers, audiovisuals...
- És un edifici ben restaurat i hi ha informació sobre les darreres actuacions i canvis
- És un edifici *autèntic* i *fiable* . L'alumne pot aprendre història
- És tradició en el meu institut
- M'ho van recomenar
- Altres raons (especificar-ho)

35. En aquesta visita, ¿els alumnes van fer servir algun tipus de material didàctic, dossier, fitxes, etc? Marca una resposta .

- Sí No

36. En cas afirmatiu, ¿quina era la procedència d'aquest material? Marca una resposta.

- El vaig elaborar jo mateix/a (fitxes i documentació meva, fitxes de procedència diversa...)
- Era un dossier publicat (pel museu, alguna institució, alguna agrupació...)
- Era un material preparat pel departament de CC.SS del meu Institut
- Altra procedència (especificar-ho).....

37. Assenya-la les activitats que veu fer abans de la sortida, a classe. Pots marcar més d'una opció.

- Els vaig donar informació general de l'edifici (ubicació, tipologia, època...)
- Els vaig explicar els objectius de la visita
- Els vaig informar sobre les darreres restauracions i els criteris seguits
- Els vaig explicar les activitats que haurien de fer
- Els vaig plantejar un problema o enigma que havien de resoldre
- Els vaig explicar els canvis i transformacions de l'edifici al llarg del temps
- Els alumnes es plantejaven hipòtesis
- Els alumnes havien de buscar alguna informació a la biblioteca, internet...
- Altres activitats (especificar-ho).....

38. ¿Quines activitats van fer els alumnes el dia de la visita?. Pots marcar més d'una opció.

- Els alumnes escoltaven l'explicació d'un guia, del professor....
- Els alumnes havien de prendre notes, apunts...
- Havien d'explicar el que sentien o percebien en aquell espai, aquell ambient...
- Recollien dades i informació de planells, rètols, murals,...
- Feien fotografies
- Exercicis de localització, orientació espacial...
- Exercicis d'identificació d'espais i dependències en plànols, plantes, ...
- Havien de descriure formes i estils artístics
- Havien de reconèixer qüestions treballades a classe
- Havien de resoldre algun problema, enigma i/o confirmar alguna hipòtesi
- Van fer activitats d'empatia històrica (posar-se en la pell dels personatges històrics)
- Feien exercicis de datació, cronologia, fris cronològic...
- Feien exercicis sobre conceptes històrics (economia, societat, política...)
- Van veure un audiovisual
- Van participar en un taller
- Havien de buscar informació sobre les darreres restauracions i actuacions.
- Feien servir noves tecnologies: CD interactius, jocs d'Internet, simulació informàtica...
- Havien de dibuixar
- Havien d'observar
- Altres activitats (especificar-ho).....

39. Quin tipus d'activitats veu fer després de la sortida? *Pots marcar més d'una opció.*

- Em van entregar el dossier, les fitxes...
- Van fer un mural amb fotos, gràfics, esquemes, resums....
- Vam comentar les seves impressions, conclusions, revisió de les hipòtesis,...
- Vam estar parlant sobre l'autenticitat / fiabilitat històrica de l'edifici
- Vaig avaluar la feina realitzada pels alumnes
- Vaig fer una memòria de la sortida, una avaluació i valoració de la sortida...
- Altres activitats (especificar-ho).....

40. Quina és la teva formació sobre el tema del patrimoni arquitectònic com a font de la història i/o les ciències socials?

a) Quan estudiaves la carrera a la universitat (diplomatura o llicenciatura), ¿quin tipus de fonts històriques t'ensenyaven habitualment a utilitzar els professors? *Pots marcar més d'una opció.*

- | | | |
|---|------------------------------------|---|
| <input type="checkbox"/> Orals | <input type="checkbox"/> Escrites | <input type="checkbox"/> Iconogràfiques |
| <input type="checkbox"/> Arquitectòniques | <input type="checkbox"/> Materials | <input type="checkbox"/> Altres |

b) Has realitzat algun curs de formació després de la carrera (postgrau, master, doctorat) sobre algun tema relacionat amb l'arquitectura i/o el patrimoni arquitectònic? *Marca una resposta.*

- Sí No

En cas afirmatiu, especifica quin.....

c) Has assistit a alguna conferència, jornada, simposium...sobre temes relacionats amb l'arquitectura i/o el patrimoni arquitectònic? *Marca una resposta.*

- Sí No

En cas afirmatiu, especifica quin.....

Omple el quadre següent amb les teves dades personals:

Sexe: Home Dona

Titulació Acadèmica: Llicenciat/da en.....

Diplomat/da en.....

Especialitat en.....

Altres especialitats.....

Altres titulacions acadèmiques.....

Universitat on vas obtenir el títol.....

Any en que vas obtenir el títol universitari.....

Anys en la docència.....

Anys que has impartit classes en els Ensenyaments Secundaris.....

Has estat donant classes (en actiu) durant el curs 2003-2004? Sí No

En cas afirmatiu, digues el nom de la població on treballaves el curs 2003-2004.....

La localitat on treballes aquest curs 2004-2005.....

Número aproximat d'alumnes en el teu centre.....

Habitualment dones classes a ESO BATXILLERAT ESO i BATXILLERAT

La teva situació laboral – administrativa.....

OBSERVACIONS SOBRE EL TEMA DEL PATRIMONI ARQUITECTÒNIC:

Molt agraïda per la teva sincera col·laboració i ajuda
Margarita Lleida Alberch

