

Institut Nacional d'Educació Física de Catalunya

Departament de Teoria i Història de l'Educació

Universitat de Barcelona

Programa de Doctorat "Activitat Física i Esport"

Bienni 2001-2003

**ESPORT, INTERVENCIÓ EDUCATIVA
I EXCLUSIÓ SOCIAL.
UN ESTUDI DE CASOS.**

Per optar al títol de:
Doctora per la Universitat de Barcelona.

Tesi doctoral presentada per Cati Gómez Lecumberri.

Direcció: Dra. Núria Puig Barata i

Dr. Gaspar Maza Gutiérrez.

2009

CAPÍTOL 4.- DELIMITACIÓ DE L'OBJECTE TEÒRIC DE LA RECERCA

ÍNDIX DELS CONTINGUTS

4.1.- EXPERIÈNCIES D'INVESTIGACIÓ PRÈVIA

4.1.1.- PROJECTE OUTDOOR

4.1.2.- PROJECTE VERTICALITAT

4.2.- PROVATURA DEL MÈTODE. PRE-TEST

4.2.1.-ALGUNES CONCLUSIONS PRÈVIES SOBRE LA FASE EXPLORATÒRIA

4.3.- CONSTRUCCIÓ DEL MODEL D'ANÀLISI: DELIMITACIÓ DE DIMENSIONS,
VARIABLES I INDICADORS

4.3.1.- LA CONCEPTUALITZACIÓ

CONCEPTE D'EXCLUSIÓ SOCIAL

CONCEPTE DE PRÀCTICA ESPORTIVA

SÍNTESI

BIBLIOGRAFIA CAPÍTOL 4

CAPÍTOL 4.- DELIMITACIÓ DE L'OBJECTE TEÒRIC DE LA RECERCA

Després d'elaborar el marc conceptual delimitarem l'objecte teòric de la recerca, és a dir, farem operatiu és allò que volem estudiar. Per a fer-ho possible, usarem la informació recopilada en les experiències de la fase exploratòria, els resultats de la provatura del mètode i el marc teòric elaborat.

En el primer dels moments s'exposaran les experiències d'investigació prèvies (fase exploratòria) que s'han fet en els dos projectes educo-esportius relacionats amb l'objecte d'estudi. Es descriuran els objectius dels projectes, les tasques desenvolupades i les conclusions provisionals, així com també els problemes que han aparegut. La primera de les experiències d'investigació exploratòria es va dur a terme en el Centre Penitenciari de Menors de Roma (CPMR), en el marc d'una beca Erasmus per a doctorands. La segona de les experiències exploratòries es desenvolupa al barri del Raval de Barcelona, al CEIP Drassanes, sota el nom de Projecte Verticalitat.

En tots dos casos, entre les tasques que s'hi han desenvolupat trobem un disseny provisional del mètode de recerca i de les estratègies i eines metodològiques que es volen usar posteriorment. Aquest disseny del mètode i les eines d'investigació han estat provats i rectificats de manera que es poden considerar com la fase de pre-test de la recerca.

El segon moment serà, pròpiament, la fase constructiva del model d'anàlisi, amb la delimitació de les dimensions, variables i indicadors. Es faran definicions operatives dels conceptes teòrics, construccions abstractes que pretenen definir la realitat, en definitiva, la fase de conceptualització. Construir

un concepte consisteix en precisar les dimensions constitutives que ens donaran unes explicacions aproximatives de la realitat.

Per a construir el model d'anàlisi s'han emprat dos procediments diferenciats i no excloents: la *inducció*, pel qual obtenim conceptes operatius, i la *deducció*, que ens dona com a resultat conceptes sistèmics (Koertge, 1994; Rodríguez, 1998:158; Quivy i Campenhoudt, 2001;).

Amb la construcció inductiva, els conceptes han sorgit a partir de l'observació empírica d'un indicador rellevant. Amb la construcció per deducció els conceptes no són induïts a partir de la observació directa, sinó que s'han creat a partir d'una teoria. Vegem-ne el procés gràficament en la figura 4.1:

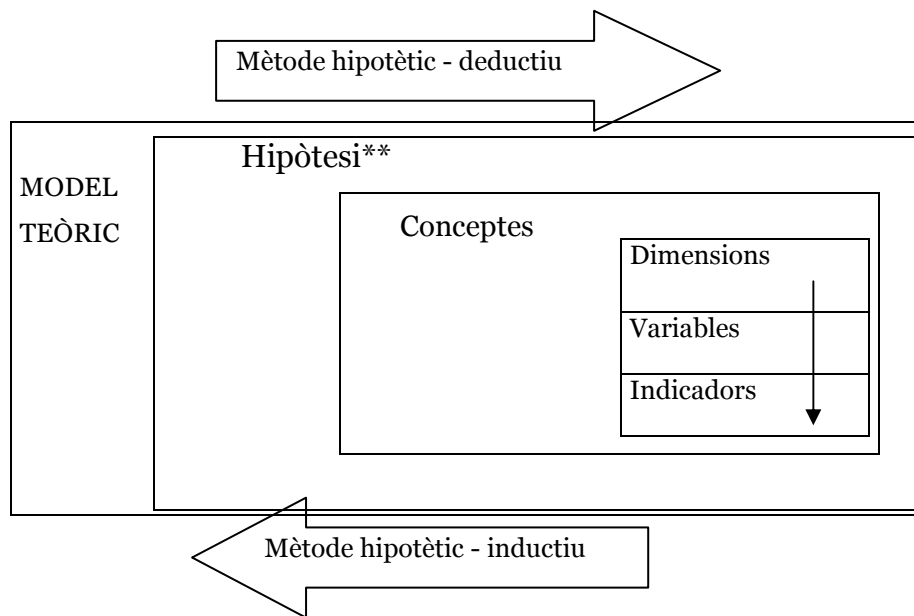


Figura 4.1.- Esquema sobre el procés inductiu i deductiu de construcció conceptual.
 Font:elaboració pròpia.

Tant si el procés ha estat deductiu com inductiu, els conceptes aïllats i sistèmics han conservat el seu caràcter heurístic, han mantingut la funció de descoberta o invenció. L'objectiu dels conceptes (aïllats o sistèmics) és la d'apropar-nos a la realitat. Utilitzar els dos processos de construcció conceptual ha fet més rica la investigació.

El procés de construcció hipotètic-deductiu suposa deduir d'un marc teòric general els conceptes i les seves dimensions constituents, fins a extreure'n les

variables i els indicadors. En el procés inductiu, l'ordre s'inverteix, i és a partir de la observació i mesura dels indicadors empírics que se'n desprenen les tendències teòriques (Quivy i Campenhoudt, 2001).

En aquest capítol, doncs, durem a terme el procés de conceptualització del nostre model d'anàlisi a partir de la proposta teòrica.

4.1.- EXPERIÈNCIES D'INVESTIGACIÓ PRÈVIA

A la fase d'investigacions prèvies l'he anomenat fase exploratòria, ja que van ésser unes experiències d'apropament a l'objecte d'estudi, de trencament de prejudicis i estereotips, i d'aprenentatge d'aspectes acadèmics i actitudinals, com per exemple la deconstrucció¹ del rol d'educadora-investigadora.

Com s'ha dit, la fase exploratòria inclou dues recerques d'apropament a l'objecte d'estudi en projectes d'intervenció educo-esportives amb joves i infants en situació de risc i exclusió social.

La primera de les experiències s'emmarca dins un projecte europeu per a la millora de la qualitat de vida de joves penitenciaris, essent la UISP (Unione Italiana Sport Per Tutti), l'associació vehicular entre el projecte europeu (Projecte *Outdoor*) i la implementació en el Centre Penitenciari de Menors de Roma (CPMR).

En la segona de les experiències exploratòries el CEIP Drassanes i els Serveis Socials del Raval sud, han elaborat un projecte educo-esportiu pel qual es pretén usar la pràctica de l'escalada en un rocòdrom escolar com a espai generador de xarxes socials.

Tant en una com en l'altre varem desenvolupar tasques d'observació participant, entrevistadors i de monitors esportius.

¹ La deconstrucció sempre condiona a la persona que investiga però mai a l'objecte d'estudi.

4.1.1.-**PROJECTE OUTDOOR**

El projecte *Outdoor* sorgeix d'una proposta de la Comissió Europea (Direcció General V, unitat E/2) per analitzar les experiències dels estats membres sobre la problemàtica de l'exclusió social dels menors en situació de risc.

Segons l'article 137 del tractat de la Comissió, l'objectiu és crear una xarxa europea composta per agents socials formats per a la dedicació de l'àmbit de la reinserció i la integració social de la infància i la joventut en risc d'exclusió, incloent a tots aquells joves que romanen en centres penitenciaris.

A nivell europeu es confronten de manera sistemàtica, les experiències dels diferents subjectes que hi treballen i les seves àrees temàtiques, comparant les diferents legislacions, marcs jurídics, iniciatives de les associacions de cada país i la formació que requereixen els agents socials.

Els participants d'aquest projecte europeu són associacions esportives i culturals de quatre països membres de la Unió Europea: França (Fédération Sportive et Gymnastique du Travail, FSGT), Itàlia (UISP), Alemanya (Sport Jugen Hessen, SJH) i Catalunya (Associació Catalana d'Esport per Tothom, ACET)².

El projecte *Outdoor* pretén crear un pla d'acció conjunt per a lluitar contra l'exclusió social a partir de la creació d'una xarxa europea integrada per diferents agents socials (institucions, entitats, professionals de l'educació...). La finalitat del projecte és contribuir a la millora de les condicions de vida dels menors en situació de risc o d'exclusió social, i treballar en els casos necessaris per a la reinserció dels menors penitenciaris.

² Les seves adreces:

FSGT; 14, Rue Scandicci 93508 Pantin Cedex, Paris. Tel.+33 1 49422319 e-mail: Renouxyves@aol.com

UISP; Largo Franchellucci, 73 00155 Roma. Tel.+39 06 43984318 <http://www.uisp.it/outdoor/> e-mail: infoeuropa@uisp.it

SJH; 35578 Wetzlar, Alemanya. Tel. +49 6441 979644 e-mail: bildungsstaette-wetzlar@t-on.de

ACET; C/Jonqueres 16, 2B 08003 Barcelona. Tel.+34 93 3106163 e-mail: ACET@infomail.lacaixa.es

Altres objectius que es planteja el projecte *Outdoor* van en la línia de la reflexió sobre les legislacions i les normatives que regulen els processos de detenció i empresonament dels menors en situació de risc, i d'establir els límits i les possibilitats d'intervenció.

Així mateix, es pretén crear un portal web que reguli el flux d'informació i experiències produïdes en cada país membre, que faciliti a associacions i institucions, conèixer les problemàtiques, dificultats i solucions que es plantegen en altres països de la Unió Europea. És un espai de formació i de difusió per a tots els professionals i institucions que treballin en l'àmbit de la infància i la joventut en risc, i a la vegada una forma de projectar el propi treball a Europa.

Per a la consecució d'aquests objectius, i per a l'assoliment de la millora de les condicions de vida dels menors en risc, la pràctica esportiva i l'activitat física en són eines vehiculars, que pretenen contribuir al desenvolupament físic, social i psicològic dels menors.

En aquest marc, la UISP, com a associació esportiva d'àmbit nacional a Itàlia, elabora projectes esportius per a joves amb característiques específiques de vulnerabilitat.



Figura 4.2.- Logotip dels 60 anys de la fundació de la UIPS.

Font: [en línea]

En els seus projectes s'inclouen esports com el ciclisme, el futbol, la canoa, el tennis, la natació o l'excursionisme.

Específicament, la UISP implementa un projecte educo-esportiu en el Centre Penitenciari de Menors de Roma (CPMR), en què utilitza aquests esports com a eines educatives per a treballar hàbits i aprenentatges concrets, relacionats sobretot amb les conductes pro-socials i el creixement personal. La necessitat social de la intervenció de la UISP en el centre respon a una tendència creixent d'ingressos de reclusos en el si del CPMR, i per tant, una alta necessitat de treballar aspectes relacionals i de conducta amb els menors en situació d'exclusió.

En termes genèrics, però, la tendència creixent de la criminalitat no es dona només a Roma, sinó a tota Itàlia. Vegem-ne les dades:

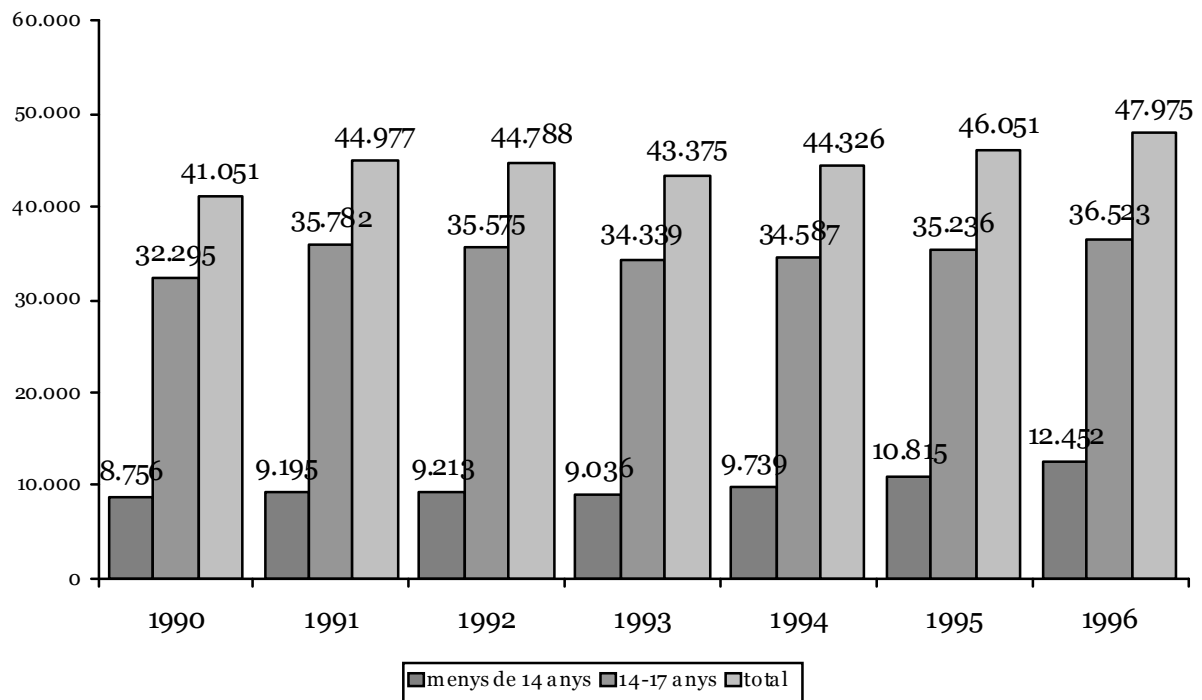
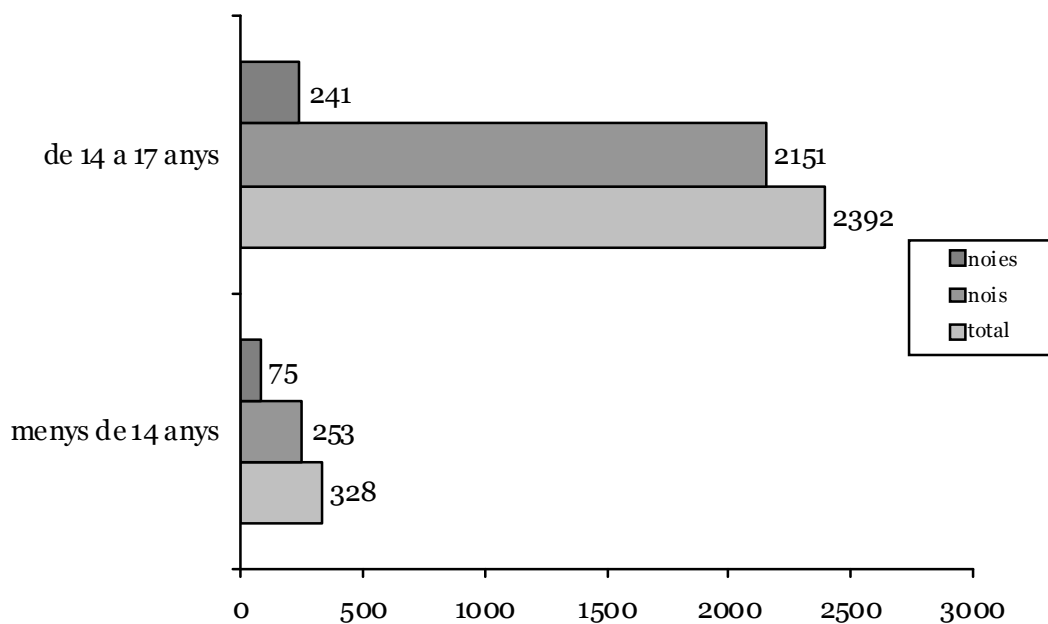


Figura 4.3.- Gràfica sobre els delictes denunciats a Itàlia, de menors fins a 17 anys. Font: Ministero della Giustizia, 1996.

Fins l'any 1996 a Itàlia hi ha hagut un creixement progressiu del nombre de denúncies per delictes comesos per menors de 17 anys. Aquests delictes van des de petits furts fins a tràfic i consum de substàncies psicotròpiques. El 62% de les denúncies totals que es presenten fan referència a delictes comesos contra el patrimoni i el 31% fan referència a delictes contra les persones.

Pel que fa a delictes provats, el 17% corresponen a menors de 14 anys, i el 73% a joves d'entre 14 i 17 anys. Establim també la diferència per gèneres:



*Figura 4.4.- Gràfica sobre els delictes comesos per edats i gènere.
Font: Ministero della Giustizia, 1997.*

Per gènere, dels 28.000 delictes denunciats a tot l'estat d'Itàlia, el 80% han anat dirigits a nois i el 20% restant a noies, tot i que hi ha una tendència a l'alça de les denúncies fetes cap a les noies.

De la mateixa manera, hi ha una diferència significativa entre els delictes comesos per a joves autòctons i joves immigrants:

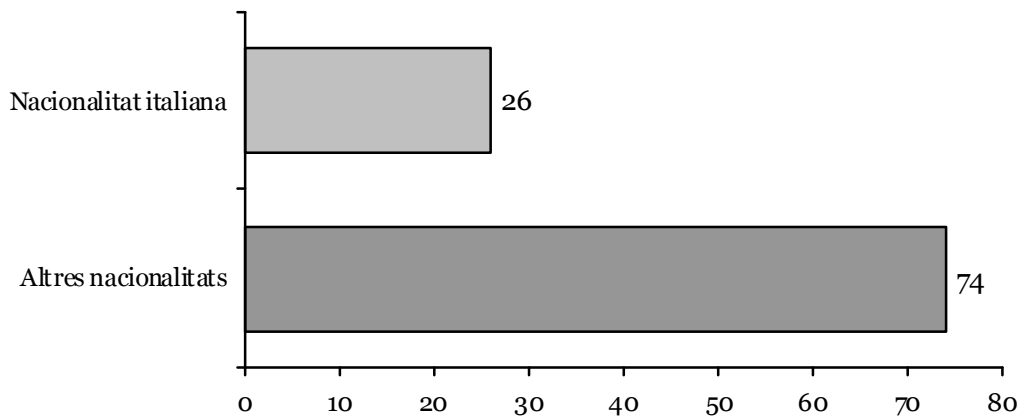


Figura 4.5.- Gràfica sobre el % de denúncies fetes a Itàlia segons la nacionalitat.
Font: Ministero della Giustizia, 1996.

Aquesta majoria de delictes comesos pels menors nouvinguts genera, en molts casos, situacions de discriminació i racisme cap a tota la població nouvinguda, amb les conseqüències socials i econòmiques que aquest fet suposa.

Totes aquestes dades, doncs, legitimen la intervenció de la UISP, i les mesures educatives i socialitzadores que com a associació implementen en centres com el CPMR. Seguidament analitzarem les funcions que desenvolupa la UISP i la concreció en el CPMR, per poder veure, a poc a poc, els indicadors i els *modus operandi* del projecte i entendre el procés que s'ha fet per a la construcció de l'objecte teòric de la recerca.

EL PROJECTE DE LA UISP AL CENTRE PENITENCIARI DE MENORS DE ROMA

La UISP és una associació amb més d'un milió de socis, i més de tretze mil societats i entitats esportives afiliades (Porro, 2002:6-16), amb línies d'intervenció diferenciades que tenen com a principi filosòfic desenvolupar estratègies i pràctiques de suport cívic a les classes socials menys afavorides. Per això treballen al voltant de quatre eixos fonamentals: el primer fa referència a la facilitació d'espais socials i estructures logístiques d'acolliment i seguiment per als nouvinguts. El segon eix es fonamenta en la celebració, organització i implementació d'actes i jornades esportives de gran ressò mediàtic; un tercer eix d'actuació fa referència a la implicació i participació en xarxes i campanyes de sensibilització i de lluita contra el racisme i la xenofòbia. I, finalment, un quart eix d'actuació fa referència al desenvolupament de projectes destinats a la integració dels nouvinguts en les xarxes locals, fent servir l'esport per assolir aquesta fita.

De tots els eixos d'actuació n'hi ha un que es focalitza específicament en els centres penitenciaris de les grans ciutats d'Itàlia. Entre ells hi ha el Centre Penitenciari de Menors de Roma. Aquest s'ha creat com un centre capaç de donar cabuda als menors i els joves que necessiten una sèrie de mesures cautelars, i es regeix pel codi penal de Menors (Dpr.448/88) del Ministeri de Justícia del Govern de Itàlia.

La finalitat del CPMR és reeducar i reinserir socialment a tots aquells joves i infants que han comès algun delictes, i per a fer-ho possible elaboren plans de treball per a cada cas, que suposa un treball continuat i multidisciplinari de diversos agents socials, i un seguiment de l'evolució del menor tant a dins del centre com a l'exterior, quan un cop han complert la pena surt del Centre.

Els objectius que s'han plantejat en aquest projecte van en la línia dels proposats en el projecte *Outdoor*: dignificació de la qualitat de vida dels

menors en situació de risc i consideració que la pràctica esportiva regular és un instrument vàlid per el procés socialitzador de les persones; per això els objectius són:

- desenvolupar una cultura esportiva com a mitjà educatiu d'integració per a tots els menors, sigui quin sigui el seu gènere, ètnia o condició social.
- integrar al menor a través d'una xarxa d'associacions i entitats esportives i culturals, relacionant-se contínuament amb la realitat externa³.
- treballar la continuïtat de la pràctica esportiva perquè el menor pugui seguir fent el seu esport un cop hagi sortit del centre.
- finalment i a nivell general, es proposa, juntament amb la Universitat de Roma i les facultats de sociologia i psicologia, estudiar els processos socialitzadors dels menors en risc, a través de la pràctica esportiva.

En l'any 1997 al CPMR hi va haver més de 1800 ingressos de joves. La població del centre són menors d'entre 16 i 21 anys condemnats per algun delictes o pendents de judici o resolució.

En la figura 4.6 podem observar el número d'ingressos que hi ha hagut al CPMR des del 1991 i fins al 1997, tant de la població autòctona com de la població nouvinguda:

³ Un educador de la UISP, juntament amb un assistent social, en faran el seguiment, amb l'objectiu d'ajudar-lo en el seu procés d'adaptació a l'exterior. Per a assolir-lo, la UISP té un acord amb el *Comune* perquè els menors que ho desitgin puguin practicar el seu esport en el poliesportiu que vulguin de manera gratuïta.

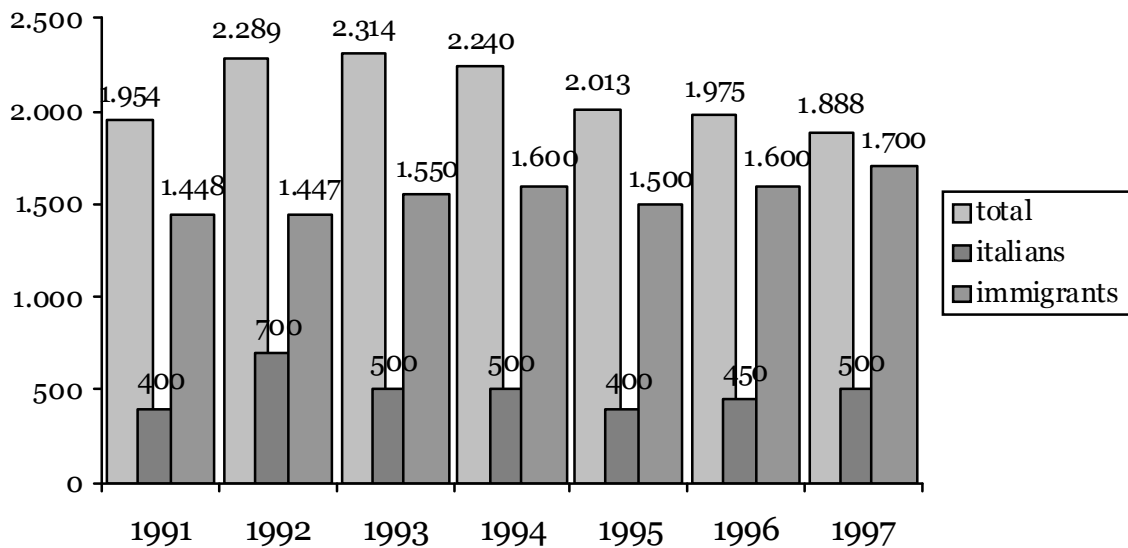


Figura 4.6.- Gràfica sobre l'evolució del número d'ingressos en el CPMR per any i nacionalitat.
Font: Ministero della Giustizia, 1997.

Per a molts menors de la ciutat de Roma, entrar en les xarxes de la delinqüència organitzada és una sortida “fàcil” a la seva soledat i una manera ràpida de guanyar diners sense haver de passar pels circuits burocràtics i legals, ja que en aquestes xarxes organitzades hi troben suport i afinitat.

La UISP amb el seu projecte en el CPMR pretén atendre les necessitats d'aquests menors emprant diàriament la pràctica esportiva dins d'uns horaris establerts i a partir de la intervenció d'uns professionals. D'aquesta manera, la pràctica esportiva permet crear un espai de relació social i un escenari per a la intervenció informal educativa, on poder gestionar emocions i treballar situacions de conflicte o conductes asocials. Els menors del Centre poden escollir l'esport que volen practicar, per bé que algunes de les preferències que escullen no poden practicar-se dins del Centre per raons òbvies d'infraestructura.

En el quadre següent (figura 4.7) veiem les prioritats esportives que els menors han escollit quan se'ls ha preguntat sobre les seves preferències:

	FUTBOL	NATACIÓ	BÀSQUET	HANDBOL	ARTS MARCIALS	GIMNÀS	TENNIS	GOLF	ATLETISME	ALTRES
NOIES	12	7	53	2	3	12	7	0	18	3
NOIS	112	70	50	2	17	5	4	4	13	7

*Figura 4.7.- Taula sobre els esports escollits pels joves de l'IPM.
Font: UISP, projecte NOSSTER, 1997.*

La majoria dels nois escullen com a opció preferent el futbol (51%) i en segon terme la natació. Les noies tenen el bàsquet com a primera elecció i les activitats d'atletisme com a segona. En termes genèrics, els nois escullen més d'un esport per a practicar i les noies tenen tendència a la monoesportivitat i a les activitats relacionades amb els balls i les danses.

TASQUES EN LA INVESTIGACIÓ REALITZADA EN EL CPMR

Les tasques fetes en el CPMR han tingut una doble finalitat. Per un cantó, entrar en contacte amb els trets característics d'una tipologia de població determinada. Per un altre, estudiar el tipus de relacions i interaccions que es donen en els espais esportius i aprendre a registrar-ne les dades en plantilles d'observació, i a fer entrevistes en profunditat a experts d'aquest àmbit.

La investigació duta a terme en el CPMR ha tingut una durada de sis mesos, distribuïts en tres etapes diferenciades, essent la primera d'apropament a l'objecte d'estudi. En aquesta etapa s'han fet les primeres lectures exploratòries, l'estudi de l'estat de la qüestió en referència a les estadístiques i dades quantitatives sobre delinqüència i exclusió social en joves, i el disseny de les primeres entrevistes "informals" i les altres eines qualitatives.

La segona etapa correspon al treball de camp. Aquesta ha suposat entrar dins del CPMR i aplicar les eines elaborades en l'etapa inicial i extreure'n resultats, per comprovar així la fiabilitat i la validesa d'aquestes eines i l'evolució del mètode en general. Ha estat l'etapa de la provatura del mètode⁴.

En la tercera fase s'ha redactat el document final de tot el procés desenvolupat en la investigació prèvia, i de la mateixa manera s'han corregit aquells aspectes de la recerca i del mètode que no eren prou fiables. S'han redactat les primeres conclusions i reflexions al voltant de l'objecte d'estudi.

En la figura 4.8 veiem de manera esquemàtica el resum de totes les etapes:

⁴ Sobre la provatura del mètode m'estendré en el punt següent (4.2.)

PRIMERA ETAPA	SEGONA ETAPA	TERCERA ETAPA
-Anàlisi del contingut i primeres entrevistes exploratòries -Estudi de les dades quantitatives -Disseny de les eines metodològiques	-Treball de camp en el CPMR -Recollida de dades quantitatives i qualitatives -Provatura del mètode	-Redacció del document final -Correcció del mètode i les eines de recollida de dades

*Figura 4.8.- Quadre resum de les etapes i tasques en la investigació prèvia en el CPMR.
Font: elaboració pròpia.*

Primera etapa:

Les tasques de la primera etapa s'han desenvolupat entre les facultats de educació física i esport de la Universitat de Cassino i de la Universitat de Roma. Per a l'apropament a l'objecte d'estudi, les tutories del Dr. Nicola Porro i la Dra. Giovanna Gianturco han estat fonamentals, per bé que inicialment, i per dificultats en l'entesa del idioma, hi hagut algunes limitacions en la comprensió. Dins del bloc de les tasques inicials, també hi ha hagut la recollida de dades quantitatives sobre delinqüència i joventut, com ha evolucionat el fenomen i quines mesures a nivell europeu s'han dut a terme per a la millora de la situació. També s'ha estudiat el projecte de la UISP i la seva justificada intervenció en el CPMR, així com els objectius que volen assumir, la metodologia que empren i els resultats que n'han extret en anys anteriors. Tot aquest conjunt de dades, més les derivades de les lectures exploratòries i de les primeres entrevistes, han donat com a resultat un marc teòric provisional però suficient per elaborar les eines de recollida de dades.

Segona etapa:

Les tasques desenvolupades dins del CPMR han tingut l'objectiu primordial d'analitzar quin tipus de relacions s'estableixen entre els joves penitenciaris en situacions de pràctica esportiva. És a dir, quin tipus de xarxes socials

s'estableixen en l'escenari esportiu, i com els educadors empren l'esport i l'activitat física com a eina per a treballar hàbits i conductes prosocials.

Les tasques d'observació participativa i d'entrevistes s'han dut a terme en el pati i el poliesportiu del Centre i s'han enregistrat 14 plantilles d'observació (veure annex 3) i vuit entrevistes al mateixos joves (veure annex 2), tot i que sempre s'han hagut de fer en presència d'un agent de l'autoritat, fet que limita l'espontaneïtat i la naturalitat de les respostes dels joves. A més a més, inicialment, s'han trobat certes resistències conductuals per part d'un grup de noies que es negaven a fer esport o qualsevol activitat física durant el treball de camp, fet que impedia qualsevol registre de dades. Aquesta situació de rebel·lia per part seva s'ha resolt en el moment que una d'elles ha verbalitzat que els agrada molt ballar i hem organitzat una classe d'aeròbic. Després de passar una espècie de "ritus d'iniciació", finalment s'ha arribat a una situació d'acceptació per part del grup i s'ha pogut avançar en el treball de camp. Aquesta ha estat la primera experiència de deconstrucció del rol.

L'enregistrament de les dades també s'ha centrat en la conducta i en la intervenció dels educadors i monitors esportius, tant pel que fa a les dinàmiques dels grups en general, com a les seves intervencions amb alguns del joves en particular.

Algunes de les entrevistes als joves també han estat condicionades per la desmotivació i la desconfiança que suposa el procés d'institucionalització en que molts d'ells es troben.

Així mateix, la superpoblació de joves interns al Centre, ha fet que sovint, durant els dies de l'observació, hagin hagut episodis de problemes de convivència i això ha provocat la suspensió o l'ajornament de les activitats esportives al pati.

Per tot això, en les plantilles d'observació s'ha inclòs una columna en què es registren totes aquelles notes que poden condicionar les respostes dels joves i per tant, també, l'anàlisi de la realitat⁵.

Tercera etapa:

En aquesta última etapa s'ha redactat un document final, un diari de camp, en què s'introdueixen les primeres conclusions i es plantegen les modificacions oportunes per elaborar unes noves eines metodològiques més fiables. Es reflexiona, de la mateixa manera, sobre l'experiència personal que ha suposat entrar en un centre penal i relacionar-se amb els interns.

Algunes de les dades extretes en aquesta primera experiència exploratòria, sobretot les que fan referència a l'anàlisi del contingut i a les entrevistes exploratòries seran analitzades en el capítol 8, en la discussió final.

⁵ Les columnes de referència s'anomenen "*Notes condensades*" i "*Notes de diari de camp*". Tant les entrevistes fetes en aquesta etapa com les fitxes d'observació es troben en l'annex número 1.

4.1.2.-

PROJECTE VERTICALITAT

La col·laboració amb el projecte *Verticalitat* és la segona de les experiències d'apropament a l'objecte d'estudi en la fase d'investigacions prèvies. Aquesta s'implementa al barri del Raval de Barcelona, concretament al Centre d'Educació Infantil i Primària (CEIP) Drassanes, i té l'objectiu principal de generar xarxes de relacions socials entre els infants del CEIP a partir de l'escenari esportiu que crea la pràctica de l'escalada en un rocòdrom escolar.

El CEIP Drassanes es troba en el barri del Raval, un àrea que històricament ha rebut contínues i concentrades onades migratòries, donant lloc a un procés de guetització (Giménez, 2003:174) i diversitat cultural que influeix directament el *modus operandi* del propi CEIP i de les dinàmiques socials en general del barri.

Introduïrem l'experiència pròpia en el projecte *Verticalitat*, amb una anàlisi de la situació social i educativa del barri, creant així el marc justificatiu per a la intervenció educo-esportiva del projecte endegat per Gaspar Maza i els Serveis Socials del Raval Sud. Seguidament s'exposen els objectius del projecte i les tasques desenvolupades en el doble paper de monitora d'escalada d'una banda, i d'investigadora per l'altra.

ANÀLISI SOCIOEDUCATIU DEL BARRI DEL RAVAL

En poques dècades, el mapa cultural i antropològic del barri del Raval i de la ciutat de Barcelona han canviat substancialment la seva fisonomia. Actualment, les xifres referents a la població estrangera a la ciutat ha experimentat un continuat procés a l'alça:

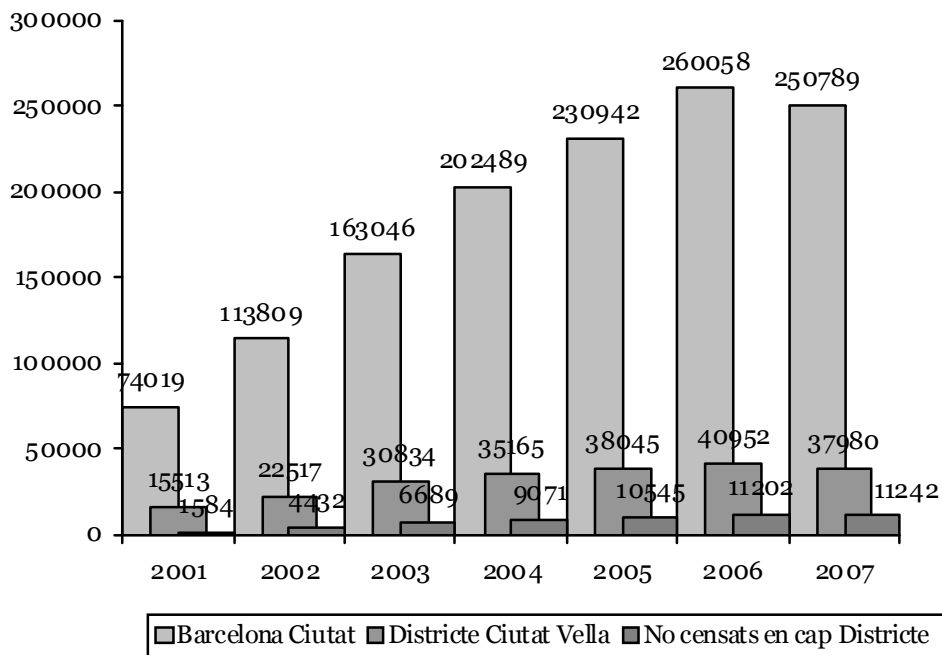


Figura 4.9.- Gràfica sobre l'evolució de la població estrangera a Barcelona i a Ciutat Vella (2001 - 2007).

Font: Departament d'Estadística, Ajuntament de Barcelona.

L'any 2001, Barcelona tenia una població estrangera de 74.019 persones, de les quals 15.513 residien al Districte de Ciutat Vella, encapçalant així la llista de districtes amb més població nouvinguda. L'any 2007, la xifra de persones nouvingudes residents a Barcelona arriba a les 250.000, de les quals 25.351 són d'origen equatorià, 16.352 d'origen bolivià, 14.352 d'origen peruà i 13.348 d'origen marroquí. De la mateixa manera, el nombre de persones no censades també augmenta progressivament, essent el 2001 d'unes 1.500 persones i el 2007 d'unes 11.000.

Per districtes, Ciutat Vella, l'Eixample i Sants-Montjuïc són els que registren percentatges més elevats de persones nouvingudes:

DISTRICTES DE BARCELONA	NÚMERO DE PERSONES ESTRANGERES	NACIONALITAT DELS ESTRANGERS I % QUE REPRESENTEN EN ELS DISTRICTES	% QUE REPRESENTEN A BARCELONA
CIUTAT VELLA	30.834	Pakistan (18,2) Marroc (13,2) Filipines (10,5)	18,9
L' EIXAMPLE	27.741	Equador (14,3) Perú (9,3) Colòmbia (8,1)	17,0
SANTS-MONTJUÏC	20.002	Equador (19,2) Marroc (9,8) Colòmbia (9,6)	12,3
LES CORTS	6.060	Equador (8,8) Colòmbia (8,8) Itàlia (8,2)	3,7
SARRIÀ-ST. GERVASI	10.519	Itàlia (9,7) França (9,3) Colòmbia (7,3)	6,5
GRÀCIA	10.206	Equador (16,5) Argentina (8,6) Colòmbia (8,5)	6,3
HORTA-GUINARDÓ	11.538	Equador (22,8) Colòmbia (13,3) Perú (8,8)	7,1
NOU BARRIS	12.575	Equador (34,0) Colòmbia (6,9) Perú (6,5)	7,7
SANT ANDREU	9.703	Equador (24,9) Perú (12,9) Marroc (8,9)	6,0
SANT MARTÍ	17.179	Equador (19,9) Colòmbia (8,8) Perú (8,2)	10,5
TOTAL BARCELONA	163.046	Equador (16,5) Colòmbia (7'6) Marroc (7'4)	100, 0

Figura 4.10.- Quadre sobre els percentatges i nacionalitats dels nouvinguts.
Font: Departament d'Estadística de l'Ajuntament de Barcelona.
Última actualització, gener del 2003.

Marroquins i persones procedents de països de Llatinoamèrica, són els més representatius en tota la ciutat de Barcelona. Veiem també que la procedència d'immigrants europeus (italians i francesos) es concentra majoritàriament en el districte de Sarrià-St. Gervasi.

Dins del districte de Ciutat Vella, el barri del Raval concentra el major nombre de persones estrangeres amb 21.165, fet que suposa un 45'5 % sobre la població estrangera total del districte. Les procedències són diversificades, per bé que els col·lectius de pakistanesos (4.441 persones), filipins (3.280 persones) i marroquins (1.844 persones), són els més nombrosos. En el barri del Raval hi ha censades més d'una cinquantena de nacionalitats diverses. Fixem-nos en la figura 4.11 sobre les nacionalitats que conviuen al Raval de Barcelona :

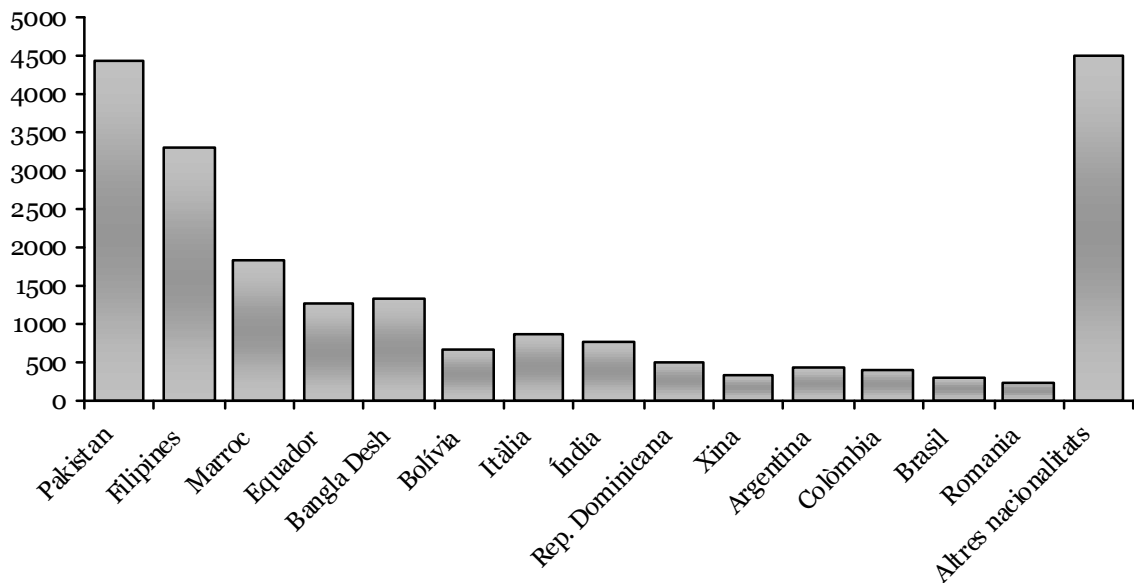


Figura 4.11.- Gràfica sobre la nacionalitat dels nous vinguts al barri del Raval l'any 2007.
Font: Departament d'Estadística, Ajuntament de Barcelona.

Aquesta diversitat, queda igualment reflectida en els CEIP's i IES's del barri⁶. Davant d'aquesta creixent pluralitat cultural s'han hagut de plantejar noves polítiques municipals, i sobretot noves dinàmiques de gestió i d'intervenció en els àmbits educatius i escolars. S'han plantejat nous objectius per treballar

⁶ El CEIP Drassanes té un 87% d'alumnat d'origen estranger. Es pot consultar la seva web: www.xtec.es/ceipdrassanes
Estan a l'Av. de les Drassanes 8-10, 08001 Barcelona.

aspectes relacionats amb la integració de l'alumnat i per prevenir situacions d'exclusió social, ja que en molts casos són considerats població en risc, per la seva condició de nouvinguts, pel seu baix nivell econòmic, per un rendiment acadèmic insuficient i per una vinculació feble amb les xarxes de suport social.

El nivell d'estudis de la població del Districte de Ciutat Vella es concentra bàsicament en l'escola primària, per bé que es percep un progressiu augment en tots els nivells, com es pot apreciar en la gràfica següent:

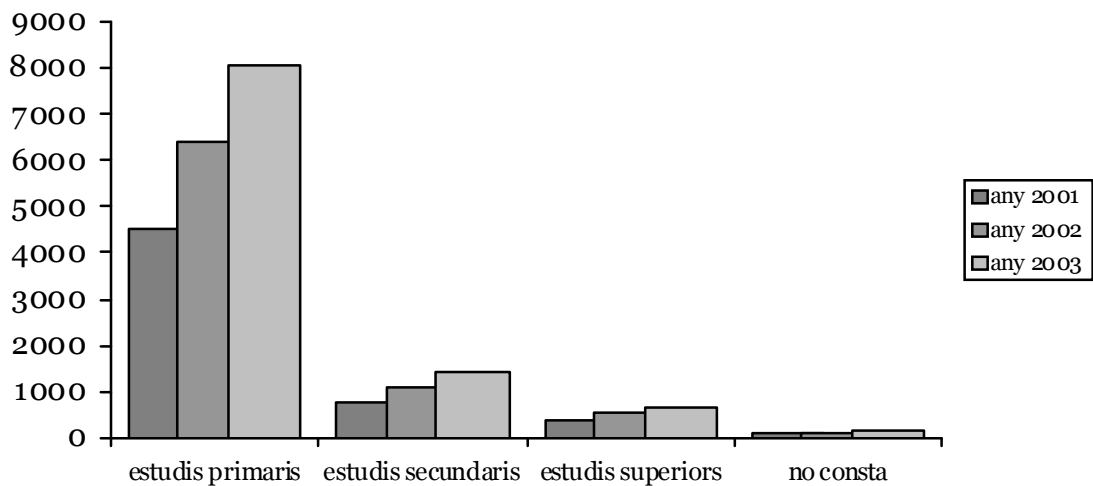


Figura 4.12.- Gràfica sobre el nivell d'instrucció acadèmica de les persones censades al Districte de Ciutat Vella.

Font: Departament d'Estadística de l'Ajuntament de Barcelona, gener 2003.

En el barri del Raval el nivell d'instrucció és baix; tres de cada quatre habitants majors de 16 anys només té estudis primaris (72%), un 17'2% té estudis mitjans i només el 9'4% té estudis superiors.

En el marc d'aquesta situació socioeducativa, el projecte *Verticalitat* pren forma i neix amb l'objectiu principal de crear xarxes de relacions socials i teixit humà per establir espais d'integració i d'assimilació de normes i límits socials. Amb la pràctica de l'escalada es pretén generar l'escenari idoni per intervenir socioeducativament.

PROJECTE VERTICALITAT

A principis dels anys 90 el percentatge d'absentisme escolar en el barri del Raval era molt alt, i per tant es va creure necessari crear un eix d'interès en les escoles que anés més enllà dels pròpiament acadèmics. Calia allunyar als joves i els infants del carrer i fer-los anar a escola, i encara que no entressin a les aules, que com a mínim poguessin disposar de les instal·lacions del pati i del rocòdrom escolar.

El projecte *Verticalitat* comença a gestar-se en el 1994, després de diverses reunions mantingudes entre els educadors del Raval Sud i diferents membres del grup muntanyenc “La Tribu” (agrupament d'escaladors de Ciutat Vella). Es va acordar obrir aquest espai com a punt de trobada i dinamització comunitària amb dos objectius clars: formar i intervenir en grups de joves del barri que es trobessin en situació de vulnerabilitat social i crear un espai d'educació no-formal per als alumnes del CEIP Drassanes. Entre altres objectius es van definir els següents:

- emprar la pràctica de l'escalada com un vehicle de transmissió de valors culturals.
- potenciar la integració dels nouvinguts respectant la diversitat cultural.
- potenciar a través de l'esport i de l'activitat física aspectes de socialització, dinàmiques de grups, relacions i hàbits de vida saludable.

Amb l'alumnat del CEIP l'escalada es practica en horari escolar, i com a espai didàctic i de relació es treballen tant aspectes psicomotrius (lateralitat, agilitat, destresa, força...), com aspectes psicosocials (gestió/mediació de conflictes, habilitats, confiança social, negociació...).

TASQUES EN EL PROJECTE VERTICALITAT

La tipologia de tasques desenvolupades en aquesta segona experiència exploratòria van en una línia molt semblant a les tasques realitzades en el projecte del CPMR, per bé que, la manera de procedir no ha estat tant delimitada pel calendari. Aquest cop s'ha emprat la investigació-acció, de manera que, al mateix temps que s'ha entrat en contacte amb els infants i els joves dels CEIP, també s'ha fet l'anàlisi del contingut i l'estudi de les dades quantitatives i secundàries.

ETAPES DEL PROCÉS DE INVESTIGACIÓ-ACCIÓ	
<ul style="list-style-type: none"> -Estudi de l'estat de la qüestió. Anàlisi del contingut -Disseny de les eines/instruments de recollida de dades -Treball de camp: observació participant, entrevistes a experts -Provatura del mètode i correccions de les eines 	Redacció del document

*Figura 4.13.- Quadre sobre les etapes en el procés d'investigació.
Font:elaboració pròpia.*

Aquesta segona experiència, com la primera, s'ha iniciat fent un estudi de l'estat de la qüestió sobre l'objecte teòric, i una anàlisi de les dades quantitatives (estadístiques) sobre la situació dels joves i infants, i els indicadors observables de vulnerabilitat social del seu barri.

S'han dissenyat noves eines de recollida de dades, considerant aquest cop les rectificacions fetes en les eines de la primera experiència exploratòria, les dades obtingudes en l'estudi de l'estat de la qüestió i, fins i tot, les dades preses en les "notes de diari de camp" de les plantilles d'observació en el CPMR.

Les tasques fetes en el treball de camp s'han fet un cop més des de la deconstrucció del rol, aquest cop com a monitora d'escalada, tot registrant plantilles d'observació dels participants de l'escalada, i una sola entrevista a un expert.

La feina com a monitora d'escalada ha consistit en assegurar i orientar els nens i les nenes en la pràctica d'aquesta activitat, tant en el moment previ, donant indicacions de seguretat, com en el moment de l'escalada, aportant nocions de tècnica i suport anímic en la seva progressió en el rocòdrom.

Tota la informació empírica que s'ha anat generant en les intervencions en el camp de treball han estat contrastades amb les dades extretes de l'estudi de l'estat de la qüestió, de manera que s'ha constituït finalment una plantilla d'observació i un guió d'entrevista nous, que han servit, un cop més, com a provatura del mètode.

La redacció del document final s'ha fet en forma de diari de camp, exposant algunes conclusions preliminars.

4.2.- PRE-TEST

Les experiències al CPMR i al projecte *Verticalitat* han servit, entre d'altres aspectes, per a dissenyar els mètodes que s'han emprat en la recerca de la tesi doctoral. Han estat, doncs, el pre-test de la mateixa.

La provatura del mètode permet trobar possibles errors sistemàtics i preveure'n d'aleatoris (Garcia Ferrando *et al.*, 2000:415)⁷, i establir les modificacions oportunes per a que les eines esdevinguin vàlides i fiables (Mucchielli, 2001:349).

Presentarem inicialment les eines que s'han utilitzat en la provatura del mètode, és a dir les plantilles d'observació i els guions de les entrevistes, i posteriorment definirem les seves limitacions i defectes, proposant al seu torn les correccions per a les observacions i entrevistes en el treball de camp posterior.

En la primera de les experiències s'han dissenyat dues tipologies de plantilles d'observació: una permet enregistrar dades sobre el comportament dels joves en situació de pràctica esportiva; i l'altra recull dades sobre la intervenció socioeducativa dels monitors i monitores esportius i dels educadors i educadores. Per la seva banda, les entrevistes a experts i en profunditat s'han elaborat com a conjunt de preguntes amb resposta oberta.

Vegem-ne les eines en qüestió (figures 4.14 i 4.15), recollides en les plantilles “conducta dels menors”, i “intervenció pedagògica”:

⁷ Els errors sistemàtics són aquells que afecten a la validesa dels resultats per l'incorrecte calibratge del instrument; Margarita Latiesa (cfr. Garcia Ferrando, 2000:416) posa l'exemple d'un termòmetre que sempre mesuri dos graus per sobre de la temperatura real. Els errors aleatoris** obeeixen a l'atzar i afecten a la fiabilitat de l'instrument de mesura, són endèmics a la investigació social.

CONCEPTE GENERAL	DIMENSIONS	VARIABLES	INDICADORS OBSERVABLES		
EDUCACIÓ	ACTITUDS	Iniciativa	Fa propostes d'activitats	Notes condensades	Notes de diari de camp
		Motivació	Es mostra entusiasta		
		Conductes agressives	Actes de violència		
		<i>Fair Play</i>	Es passen la pilota, cuiden el material		
		Passivitat-implicació	Són actius en les activitats		
	APTITUDS (capacitats)	Experiències passades	Efectes visibles d'algun traumatisme		
		Resistència a la frustració	Acceptació dels errors		
		Capacitat de sacrifici	S'esforcen en l'activitat		
SOCIALITZACIÓ	HABILITATS SOCIALS	Participació	Participen		
		Relacions afectives	Hi ha <i>feedback</i>		
		Comunicació	Parlen entre ells		
		Respecte de les normes	Obeeixen les regles del joc		
	ESTRATÈGIES	Pautes de discriminació	Tothom està en igualtat de condicions		
		Cohesió de grup	El grup s'orienta vers un objectiu comú		

Figura 4.14.- Plantilla d'observació conductual dels joves en el CPMR durant les sessions esportives.

Font: elaboració pròpia.

DIMENSIONS	INDICADORS	EXPLICACIÓ		
FUNCIÓ SOCIAL	Crea un bon ambient	Entonació de veu, tracte amb els joves	Notes condensades: preses en el moment o immediatament després de la observació	Notes de diari de camp: registre del cantó personal de la observació (sentiments, emocions, percepcions...)
	Dirigent/ pedagògic	Imposa o proposa		
	Passiu/actiu	Monòtona/iniciativa /participació		
FUNCIÓ RELACIONAL	Potencia vincles socials	Dóna suport al grup		
	Potencia cohesió	Proposa activitats de grup		
	Líder natural	Li fan cas, el respecten?		
FUNCIÓ COMUNICATIVA	Reforços positius o negatius	Quan els joves fan alguna jugada, hi ha reforç?		
	Proposa pedagògicament les activitats	Explica els motius i les finalitats		
	Escolta al grup	Analitza els problemes que van sorgint?		

Figura 4.15.- Plantilla d'observació de les intervencions dels referents adults en el CPMR.
Font:elaboració pròpia.

Totes dues plantilles s'han dissenyat tenint en compte els conceptes teòrics i les dimensions extretes a partir de l'anàlisi del contingut de la fase exploratòria. D'aquesta manera s'han volgut estudiar, per un cantó, el concepte d'educació i les seves dimensions actitudinals i aptitudinals en els joves, i per un altre, el concepte de socialització com a procés i les seves dimensions constituents (habilitats socials i estratègies). Aquestes dimensions s'han concretat en variables i indicadors, tot i que després d'haver-les emprat en el treball de camp hem vist que el disseny de les eines tenia errades de validesa interna. Aquestes

errades s'han trobat fonamentalment en la incapacitat dels indicadors observables a ser mesurats i quantificats. També s'han trobat errades de validesa de contingut, ja que les plantilles no fan possible l'enregistrament exacte dels comportaments excloents dels joves. Algunes de les àrees de les dimensions delimitades no estan completament definides per indicadors precisos (Heinemann, 2003:73).

En les "notes condensades" de les plantilles s'han pogut registrar aquelles variables susceptibles de contaminar la recollida de dades, i els elements i indicadors que fins el moment no s'havien considerat per a cobrir completament les construccions teòriques. La presència de la mateixa investigadora en el Centre ha estat un dels elements contaminadors, ja que durant els primers dies d'observació modificava, en part, la naturalitat de la conducta dels interns. També s'hi han registrat factors actitudinals referents a la predisposició, motivació i resistència dels interns i dels professionals a col·laborar i a participar en les entrevistes.

L'únic intern que va accedir a ser entrevistat va ser escollit pels agents policials, i la conversa es va desenvolupar en presència dels mateixos, coaccionant i condicionant així part de les seves respostes.

Regint-nos per les definicions de Vallès (1997:180) i Alonso (1998:78), les entrevistes en el CPMR han estat estandaritzades i obertes, tot i que hi ha hagut certa direcció i orientació de les respostes. Algunes de les preguntes porten associats valors i connotacions que condicionen les possibles respostes (García Ferrando, 2000:185).

Vegem-ne en la figura 4.16 alguns exemples de preguntes condicionades:

- Quina és la teva funció dins del Casal del Marmol (*Instituto Penale Minorile*, Centre Penitenciari de Menors de Roma)?
- Creu que l'esport és una eina realment socialitzadora i educativa?
- Alguns autors diuen que l'esport té un component emotiu molt fort, i que per tant, és imprescindible per al procés educatiu i socialitzador.
- En general, a les famílies els sembla bé que els joves practiquin esport, tot i que hi ha certes religions que prohibeixen l'activitat física, plàstica i musical a les noies. Com feu front a aquesta situació?
- Realment es veu una evolució cap a la reinserció d'aquest nois i noies?
- Com es desenvolupen les activitats educatives?
- Creu que l'esport els pot ajudar en el seu procés de recuperació?
- Segons l'observació diària, creu que la pràctica esportiva els beneficia?
- Quins valors poden aprendre en l'esport que després puguin aplicar a la seva vida quotidiana?
- La pràctica esportiva té una càrrega emotiva?

Figura 4.16.- Exemple de preguntes d'entrevista en la fase exploratòria en el CPMR.
Font: elaboració pròpia.

Per a la segona de les experiències de pre-test, en el projecte *Verticalitat*, s'han fet algunes modificacions tant pel que fa al tipus i al disseny d'entrevistes, com a les plantilles d'observació. Les entrevistes no-directives (o comprensives) han donat lloc primerament a entrevistes conversacionals informals, i després a entrevistes focalitzades, orientades per un guió.

D'aquesta manera s'han facilitat les respostes lliures i espontànies i també l'expressió afectiva i emocional dels entrevistats. El guió de l'entrevista orienta la conversa però no la dirigeix ni en les respostes ni en l'ordre d'aquestes.

Pel que fa a la nova plantilla d'observació s'han modificat alguns indicadors, intentant que aquest cop fossin quantificables. Vegem-ne la figura 4.17:

CONCEPTE GENERAL	DIMENSIONS	VARIABLES	INDICADORS OBSERVABLES		
EDUCACIÓ	ACTITUDS	Iniciativa	Fa propostes d'activitats?	Notes condensades	Notes de diari de camp.
		Motivació	Participa en totes les activitats?		
		Conductes agressives	Té conductes conflictives amb els seus company/es?		
		<i>Fair Play</i>	S'ajuden i s'encoratgen mútuament?		
		Passivitat-implicació	Són actius en l'escalada?		
	APTITUDS (capacitats)	Experiències passades	Es coneix la història passada del infant?		
		Resistència a la frustració	Accepta esportivament el fet de no poder pujar?		
		Capacitat de sacrifici	S'esforça en l'escalada?		
SOCIALITZACIÓ	HABILITATS SOCIALS	Participació	Participen de l'activitat grupal?		
		Relacions afectives	Hi ha mostres d'afecte entre ells?		
		Comunicació	Parlen entre ells? Tipus de comunicació.		
		Respecte de les normes	Obeeixen les normes i regles de seguretat en l'escalada?		
	ESTRATÈGIES	Pautes de discriminació	Tothom està en igualtat de condicions. Escalen nois i noies?		
		Cohesió de grup	El grup s'orienta vers un objectiu comú.		

Figura 4.17.- Plantilla d'observació del Projecte Verticalitat. Anàlisi de les actituds, aptituds, habilitats i estratègies dels menors en situació d'escalada. Font: elaboració pròpia.

Aquest cop, tot i que els indicadors s'han formulat com a preguntes quantificables, no han estat suficients per a mesurar certes actituds espontànies i no previstes a l'hora de dissenyar la plantilla d'observació.

4.2.1.-**ALGUNES CONCLUSIONS PRÈVIES SOBRE LA FASE
EXPLORATÒRIA**

Les dues experiències exploratòries han estat dues vivències importants i definitives per endinsar-me en l'objecte d'estudi, tant a un nivell acadèmic com a nivell personal. A més, en el primer dels casos, la participació en el projecte de la UISP al Centre Penitenciari de Menors de Roma, hem pogut conèixer molt de prop la complexitat de les situacions d'exclusió i les diferents formes que pren en aquells menors que neixen en contextos de marginalitat. Hem conegut també *in situ* el significat de la reproducció social i de la desigualtat de classes.

En aquests contextos, tant en l'experiència al CPMR com en el projecte *Verticalitat*, ens hem apropiat també a la noció educativa de la pràctica esportiva, tant en la seva vessant lúdica com en la socialitzadora.

En tots dos escenaris, la pràctica esportiva s'ha fet servir com a espai, com a excusa, per a treballar aspectes socials, actitudinals i relacionals, i en segon terme, per a treballar aspectes tècnics i aptitudinals propis de les disciplines esportives.

A través de l'esport es dibuixen espais en què els educadors i les educadores treballen de manera alternativa normes de convivència, normes de respecte del material i hàbits de conducta i d'higiene. I tot i que les intervencions que fan sovint semblen caure en fons perdut, es vol assolir, com a mínim, una situació de resistència tot intentant que els menors no empitjorin la seva situació ni personal ni relacional. Aconseguir mantenir la situació actual i no empitjorar ja es considera un èxit en les intervencions dels educadors i dels psicòlegs del CPMR.

L'experiència en el CPMR ens ha servit també per adonar-nos que sovint la pràctica de l'esport no es fa pel sol plaer de practicar-lo, i per tant, per una motivació intrínseca, sinó per un interès de reduir pena o condemna, amb la

qual cosa es fa difícil tenir una continuïtat i una motivació de constància. En aquests casos, la pràctica de l'esport es viu com una obligació i perd l'essència educativa, ja que la imposició de les eines educatives crea rebuig i malfiança.

A més a més, el CPMR té altres problemàtiques que dificulten una intervenció de qualitat: la superpoblació de persones internes. Aquest excés de població reclusa repercuteix tant en els mateixos menors, per la seva pèrdua d'intimitat i espai vital, com en la funció professional dels agents que hi treballen, tant aquells que desenvolupen accions de control i contenció, com els que hi fan intervencions educatives i de resocialització a través de la pràctica de l'esport. Aquesta situació té dues conseqüències visibles immediates; d'una banda, el desbordament de feina dels professionals i per tant, una davallada qualitativa en les intervencions i tasques a desenvolupar. De l'altra, una desmotivació general dels interns per la baixa expectativa de millorar el seu futur quan surtin del centre penitenciari.

La superpoblació també impedeix fer un seguiment de qualitat dels casos, un cop els interns han sortit del centre. No hi ha prou assistents socials per aplicar els plans de treball individualitzat que es dissenyen en l'interior del centre, de manera que sovint els menors tornen a caure en xarxes de criminalitat i exclusió social, reproduint així perpètuament la seva situació de marginació.

Perquè la integració sigui efectiva i els joves s'insereixin en les dinàmiques normalitzades de l'entorn social ha d'haver un treball de doble direccionalitat, és a dir, una voluntat d'integrar-se per part del reclus i una voluntat social d'acceptació d'aquest menor en la societat. Per tant si els plans de treball no tenen seguiment, o si la voluntat d'uns o altres no és del tot explícita, difícilment finalitzarà el procés d'exclusió.

Els interessos que mouen als professionals que treballen dins del Centre són diferents; els professionals de la UISP tenen un marcat objectiu educatiu i formador, en canvi, els agents penitenciaris sustenten les seves intervencions en una concepció més repressiva i de contenció, si cal. Això fa que sovint manqui coherència en les intervencions cap als menors, i així en situacions esportives els

educadors i les educadores de la UISP demanen als interns que planifiquin les activitats que volen practicar, s'hi comprometin i siguin conseqüents amb la seva decisió i selecció. Els agents penitenciaris no treballen els valors del compromís o la cultura de l'esforç, de manera que quan alguns dels menors decideixen boicotejar les activitats esportives, els agents no intervenen ni apliquen les amonestacions dels educadors/es de la UISP. Sovint les tardes en les que es practica esport acaben sent un ritual de conductes "passotes", amonestacions i descoordinació educativa.

En el projecte *Verticalitat* les dificultats de l'aplicació de la pràctica esportiva com a eina educativa són unes altres. La integració dels alumnes nouvinguts es dificulta pel procés de guetització del barri del Raval. És difícil parlar d'integració en un entorn en què les desigualtats acadèmiques, laborals i econòmiques tenen tant pes. En aquest sentit, la pràctica de l'escalada ajuda als infants a conèixer altres fonts d'oci, a tenir cura del material i a respectar la diferència. La pràctica esportiva en aquest context té una funció preventiva amb un objectiu clar d'establir xarxes de relacions entre iguals que eviti l'autoestigmatització.

En el proper capítol veurem com es construeix el model d'anàlisi a partir de les dades obtingudes en les fases anteriors, i com aquest model donarà lloc a les noves eines de recollida de dades.

4.3.- CONSTRUCCIÓ DEL MODEL D'ANÀLISI: DELIMITACIÓ DE LES DIMENSIONS, LES VARIABLES I ELS INDICADORS

Després de la fase exploratòria, i la provatura del mètode, i en base a la perspectiva teòrica proposada, construirem el propi model d'anàlisi, iniciant el capítol amb una breu introducció teòrica sobre el procés de la seva construcció, per descriure'l en la part final del capítol.

Construir un concepte consisteix en precisar les dimensions constitutives que ens donaran unes certes explicacions de la realitat. Per a Quivy i Campenhoudt (2001), la conceptualització es divideix en tres temps; *el primer* serà la definició operativa dels conceptes, *el segon* l'establiment de les dimensions, i *el tercer* temps serà l'elecció dels indicadors que ens serviran per a mesurar cada dimensió.

Les dimensions d'un concepte són els diferents aspectes de que es compon un concepte, representant així els seus "components". Aquests "components" s'anomenen variables. Les dimensions són conceptualitzacions, però més específiques que el concepte, i a la vegada, les variables són parts de les dimensions. Quan es va desglossant el concepte en dimensions, s'anirà concretant la idea que tenim del concepte, i per tant s'anirà guanyant en precisió analítica. S'ha de tenir en compte, però, que operar amb moltes dimensions també pot complicar molt l'anàlisi. S'ha d'aconseguir un número determinat de dimensions que permetin, per un cantó manipular-les i relacionar-les, i per un altre, que el concepte a analitzar quedi suficientment delimitat i definit. En molts casos és la pròpia experiència de la persona que investiga la que marca els

límits de les dimensions.

El tercer temps suposa la traducció de les dades en un llenguatge mesurable per fer adient la recollida i anàlisi de les dades d'observació (*op. cit.*, p. 107). Els indicadors són el punt de connexió entre la teoria i la realitat, i són els que ens permeten mesurar la realitat quantitativament i qualitativa.

“Un indicador social es una medida estadística de un concepto o de una dimensión de un concepto o de una parte de aquélla, basado en un análisis teórico previo e integrado en un sistema coherente de medidas semejantes, que sirve para describir els estado de la sociedad y la eficacia de las políticas sociales”

(Carmona, 1997; cfr. Garcia Ferrando *et al.*, 1998:37).

Els indicadors són definicions operacionals que han de complir certes condicions; han d'estar relacionats amb el concepte o dimensió del que suposadament són indicadors, i han de ser expressió numèrica, quantitativa, de la dimensió que reflecteixen. Els indicadors procedeixen de la observació, de la experiència, i es relacionen amb la dimensió que “mesuren” de manera probable.

Hi ha diversos tipus de indicadors (Garcia Ferrando *et al.*, 1988:284):

- *indicadors descriptius*: aquells que tracten d'explicar la possible regularitat existent en un conjunt de dades.
- *indicadors analítics*: aquells que tracten d'explicar, més enllà de les regularitats, el valor de les dades (secundàries o primàries) en l'anàlisi que es realitza.
- *indicadors normatius*: fan referència a dimensions o aspectes socials sobre els quals existeix un alt grau de consens.
- *indicadors objectius*: són aquells que utilitzen dades físiques dels individus o col·lectius i no estan sotmesos a interpretació subjectiva, sinó simplement comptables.
- *indicadors globals*: referits al conjunt del grup considerat, i que, per

tant, els manca significat per a les unitats individuals.

- *indicadors estructurals*: indiquen les relacions operativitzades entre els membres d'un grup (per exemple, la freqüència mitjana de contactes entre els membres d'una colla).

La funció dels indicadors és variada, ja que, alhora que ens permeten mesurar conceptes, també ens serveixen per quantificar dimensions i convertir-les així en utilitzables a efectes de manipulació estadística.

També ens serveixen per explicar i preveure les realitats socials que estem mesurant, muntar un sistema de correlacions que expliquen el fet o fets socials considerats i ajudar-nos a perfilar els conceptes que investiguem.

“Los indicadores nos sirven para determinar en la práctica qué unidades concretas de observación hay que tener en cuenta para que podamos afirmar que el concepto al cual representan, presenta ciertas variaciones significativas”

(De Miguel, 1967; cfr. Garcia Ferrando *et al.*, 1998:283).

És aquesta segona opció la que hem seguit principalment per a dur a terme la recerca, a partir dels indicadors que ens permeten observar tot allò significatiu per a la investigació.

En definitiva, per a la construcció conceptual hem seguit un procés com el que s'especifica en la figura 4.18:

PRIMER TEMPS: elecció del concepte a analitzar	SEGON TEMPS: elecció del les dimensions del concepte		TERCER TEMPS: elecció dels indicadors observables a la realitat
Concepte 1	Dimensions 1.1	Variable 1.1.1	Indicador 1.1.1.1
			Indicador 1.1.1.2
	Dimensions 1.1	Variable 1.1.2	Indicador 1.1.2.1
			Indicador 1.1.2.2
	Dimensions 1.2	Variable 1.2.1	Indicador 1.2.1.1
			Indicador 1.2.1.2
Variable 1.2.2		Indicador 1.2.2.1	

*Figura 4.18.- Taula sobre el procés de conceptualització.
Font: Quivy i Campenhoudt, 2001:121.*

De cada concepte n'hem extret múltiples dimensions, que a la vegada desglossem en variables i indicadors mesurables. Per cada dimensió s'hi dedueixen diferents variables, i cada variable pot mesurar-se a partir de diversos indicadors observables.

En el proper punt aplicarem aquest procés de construcció als dos conceptes que defineixen el nostre objecte de recerca.

4.3.1.-

LA CONCEPTUALITZACIÓ

Segons el plantejament de la recerca, els dos conceptes que es volen relacionar són l'exclusió social i la pràctica esportiva, a més de conèixer quina implicació i influència tenen l'un amb l'altre, i la possible capacitació educativa d'aquesta segona per a joves i infants en situació de vulnerabilitat social. I per tant, els dos conceptes citats seran els que s'empraran per al procés de conceptualització.

Aplicarem per a cada concepte els tres temps que anteriorment citàvem (definició operativa dels conceptes, establiment de les dimensions del concepte i concreció dels indicadors mesurables).

La definició dels conceptes estarà molt lligada al marc teòric establert, i per tant, a la teoria proposada a partir de l'interaccionisme i la teoria sistèmica: la teoria de la Complexitat Relacional.

CONCEPTE D'EXCLUSIÓ SOCIAL

Per analitzar objectivament el fenomen d'exclusió social no podem cenyir-nos a reflexions ideològiques tancades, hem de buscar necessàriament un equilibri, ja que la responsabilitat última de l'exclusió social és compartida entre la pròpia societat, però certament també, amb l'acció individual. No podem dir que la responsabilitat última de l'exclusió és el sistema capitalista o el nostre entorn hostil (teories biologistes), ni tampoc que l'únic responsable de l'exclusió sigui el propi individu (teories liberals).

El concepte d'exclusió social té diferents aspectes susceptibles a ésser considerats en l'anàlisi epistemològica: graus, nivells i intensitats d'exclusió, diferenciació de processos que la causen...

Excloure significa deixar fora del joc social. Com a éssers socials compartim un espai configurat per valors, estructures, béns i símbols. Quan no existeix una igualtat d'oportunitats real, no s'aconsegueix la plena democràcia, i es donen processos de desigualtat social tant en la participació com en la construcció d'aquest conjunt de valors i estructures que defineixen la comunitat.

A les situacions d'exclusió s'hi arriba per un conjunt de circumstàncies que són en aquest cas les dimensions del propi concepte d'exclusió. És un procés continuat d'elements degeneradors que condicionen el procés d'integració i d'adaptació a les dinàmiques normalitzades socials, que perjudica a la persona o al grup de persones, en la seva condició i existència, ja que les situacions d'exclusió repercuteixen tant en els capitals socials, culturals i econòmics, com també en l'emocionalitat, el control del propi temps, l'autoestima, l'autoconcepte i la pròpia identitat.

Desglossant el concepte en dimensions, i en funció de la teoria proposada, podem dir que en l'àmbit de la infància i la joventut, el concepte d'exclusió pren

certes dimensions, que són significativament diferents a les dimensions que es definirien si féssim referència a l'edat adulta.

En el marc de la infància i la joventut, cal tenir en compte les característiques pròpies d'aquesta edat, el moment de desenvolupament vital que experimenten i les dimensions socials que més els determinen com a éssers en construcció social.

Per als infants i els joves, el concepte d'exclusió, i dins del marc de la teoria de la Complexitat Relacional, té diferents dimensions, que es tindran en consideració a l'hora de fer el treball de camp; unes dimensions que s'exposen en la figura 4.19:

CONCEPTE D'EXCLUSIÓ SOCIAL						
Dimensions del concepte						
Dimensió econòmica/ laboral	Dimensió formativa/ acadèmica	Dimensió residencial	Dimensió socio- sanitària	Dimensió relacional/ participativa	Dimensió familiar	Dimensió personal/ cognitiva

Figura 4.19.- Quadre sobre les dimensions del concepte d'exclusió social.
Font: elaboració pròpia.

La *dimensió econòmica/laboral* fa referència al conjunt de recursos monetaris de què disposa la família i que permeten al menor tenir accés als béns materials que l'entorn li ofereix (béns de consum, accés a activitats socials, participació en estades esportives, centres d'oci...). Pot mesurar-se a partir d'indicadors econòmics com les nòmines que ingressen els membres de la família, les beques sol·licitades i les concedides, ajuts econòmics externs i el tipus de material escolar i esportiu que fan servir.

La *dimensió formativa/acadèmica* comprèn la quantitat i qualitat de centres d'educació formal i d'equipaments i centres educatius que estimulen cognitivament i socialment al menor: biblioteques, caus, esplais, centres

esportius, ludoteques... Possibles variables d'aquesta dimensió poden ser l'abandó escolar, o el fracàs per possibles dificultats en l'aprenentatge. Pot mesurar-se amb indicadors com les assignatures aprovades i suspeses, els percentatge d'assistència-absentisme, la capacitat que té el menor de participar i organitzar activitats o els nivells de lectura i escriptura.

La *dimensió residencial* fa referència al lloc físic en el qual viu el menor, i tant es refereix a la llar com a l'entorn del barri. Pot mesurar-se a partir d'indicadors com el número de persones que viuen en la mateixa casa (certificats de convivència), els serveis bàsics que té contractada la llar (cèdula d'habitabilitat), el nombre de participacions en les dinàmiques comunitàries, o el número de serveis i comunicacions que hi ha en el barri.

Amb la *dimensió sociosanitària* es vol valorar el grau de consciència i responsabilitat que tenen les famílies enfront de les necessitats sociosanitàries dels menors, tant en casos normalitzats com en els casos d'aquells menors que necessitin una atenció especial per algun tipus de deficiència o malaltia. Pot quantificar-se a partir dels expedients mèdics i del número de visites/consultes fetes al pediatre, les vacunes subministrades o el seguiment de la medicació que ha de prendre el menor si s'escau.

La *dimensió relacional-participativa* està estretament vinculada amb la dimensió residencial, donant-se sovint una relació de reciprocitat. Les xarxes de recolzament, les capacitats de relació, negociació i comunicació, i el sentiment de pertinença i identitat amb l'entorn, en són les variables, i la quantificació dels *feedbacks* (positius i negatius), la participació en activitats fora del centre i la utilització de les diferents habilitats socials, així com la quantitat i qualitat de les amistats, en seran els indicadors mesurables.

Un infant o jove estarà en risc d'exclusió quan en el seu entorn més immediat, o en els processos de socialització primària, hi hagi hagut negligència o maltractament físic i psíquic, o una vinculació emocional pobre. Estem en la

dimensió familiar de l'exclusió. Han de tenir les necessitats bàsiques fisiològiques satisfetes, per tenir l'opció d'assolir l'autoactualització i el nivell de desenvolupament moral postconvencional. Se'ls ha de facilitar un espai d'aprenentatge d'eines i instruments socials i cognitius, per poder interactuar amb els altres agents socials, i un espai per aprendre a pensar-se i gestionar les pròpies emocions i sentiments, que seran, a la vegada, la base de la percepció i els comportaments (Bach *et al.*, 2004:66). El procés de socialització primària, el capital cultural i la vinculació en seran doncs, les variables. El número de fills, l'edat i situació psicoemocional dels pares i les mares, les hores de dedicació als menors i els maltractaments o negligències detectades, en seran els indicadors. Aquesta dimensió pot mesurar-se a partir de les reunions, tutories i assemblees que es fan/convoquen amb les famílies.

La *dimensió personal/cognitiva* té com a variables tant aspectes que fan referència al seu genotip (resiliència, problemàtiques caracterials), com a aquelles que guarden informació sobre aspectes apresos de l'entorn (resistència a la frustració, gestió de les emocions o dels recursos personals). Els indicadors que mesuraran aquestes variables són, per exemple, la quantitat de processos atribucionals que fa el menor, la quantitat de conductes impulsives, de conductes expressives o d'exaltacions.

Per a mesurar cadascuna de les dimensions, cal definir les variables i els indicadors que li donin sentit. Aquesta definició tindrà en consideració els elements que constitueixen la persona com a sistema (recordar figura 3.5), que hem definit en el capítol 3.

Part de les variables i els indicadors ens orientaran les plantilles d'observació del treball de camp.

Vegem-ne l'esquema general de dimensions i indicadors del concepte d'exclusió social:

Concepte	DIMENSIONS	VARIABLES	INDICADORS
Exclusió social en la infància i la joventut	Econòmica/ Laboral	-Recursos econòmics. -Ajuts econòmics rebuts	-Nòmines -Beques -Consum de material escolar, esportiu, d'oci... -Quantitat/adequació de la indumentària -Ajuts econòmics rebuts
	Formatiu/ acadèmic	-Dificultats d'aprenentatge per limitacions intel·lectuals, congènites, traumàtiques o estimulatives	-Assignatures aprovades/suspeses -% abstenció escolar -Lectura/escriptura de la llengua de la comunitat -Participació en activitats -Organització d'activitats
	Residencial	-Habitatge -Veïnat/barri	-Lloc de residència -Certificat de convivència -Cèdula d'habitabilitat -Comunicacions i serveis en el barri -Participació dinamització comunitària
	Sociosanitària	-Accés als centres sociosanitaris -Consciència de la necessitats sanitàries i de salubritat	-Vacunes -Revisions periòdiques -Medicació (si s'escau) -Consum de substàncies addictives
	Relacional/ participativa	-Xarxes de recolzament. -Capacitat de relacionar-se. -Capacitat de comunicar-se. -Capacitat de negociació/adaptació -Habilitats socials -Sentiments de pertinença	-Amistats -Expressió d'habilitats socials (negociacions, acords, salutacions, escoltes, disculpes, iniciar/mantenir converses, resolució de conflictes) -Feedback positiu/negatiu -Activitats practicades fora del centre
	Familiar	-Negligència/sobreprotecció -Capital cultural -Vinculació emocional -Processos de socialització primària	-Número de fills -Edat dels pares i mares -Hores de dedicació als menors -Maltractaments detectats -Situació emocional dels pares i mares
	Personal/ cognitiva	-Resistència a la frustració -Resiliència -Salut física i mental -Recursos personals -Problemàtiques caracterials (genètica) -Autocontrol/autoconcepte -Gestió emocional	-Expressió d'emocions coherents amb la situació envoltant (alegria, ira, por, angoixa, frustració...) -Processos atribucionals -Exaltacions/exageracions -Impulsivitats -Malalties mentals/psíquiques -Grau d'autonomia

Figura 4.20.- Quadre de dimensions, variables i indicadors per al concepte d'exclusió social.
Font: elaboració pròpia.

CONCEPTE DE PRÀCTICA ESPORTIVA

La pràctica esportiva com a sistema social obert té cada cop més diverses accepcions i tipologies de pràctica. Aquesta pluralitat i heterogeneïtat suposa un increment en la complexitat dimensional del concepte. La pràctica esportiva avui pot desglossar-se en dimensions tan diverses com la comercial/economicista, la competitiva/espectacle, la instrumental/estètica, la dimensió lúdica, la socioeducativa i la dimensió de salut. Totes elles poden definir-se, al seu torn, en variables i indicadors exclusius, per bé que algunes de les dimensions poden compartir variables i mesurar-se amb indicadors semblants. En l'àmbit d'aquesta recerca, la dimensió socioeducativa és la que més ens interessa. Vegem-ne les possibles dimensions del concepte:

CONCEPTE DE PRÀCTICA ESPORTIVA					
Dimensions del concepte					
Dimensió Comercial-economicista	Dimensió Competitiva-espectacle	Dimensió Instrumental-estètica	Dimensió lúdica	Dimensió socioeducativa	Dimensió salut (fitness)

Figura 4.21.- Quadre sobre la complexitat dimensional del concepte de pràctica esportiva.
Font: elaboració pròpia.

La classificació de les dimensions és purament descriptiva, ja que en la pràctica real hi ha un *continuum* conceptual. En la dimensió comercial/economicista s'hi infiltren aspectes de la dimensió competitiva/espectacle, i de la mateixa manera, en la dimensió socioeducativa també hi podem trobar variables i aspectes propis de la dimensió lúdica de la pràctica esportiva. Uns mateixos indicadors poden quantificar diferents dimensions, i unes mateixes variables poden ser definitòries per a les diferents perspectives sobre la pràctica esportiva.

Ens aturem ara a reflexionar sobre les variables i els indicadors que defineixen la dimensió socioeducativa de la pràctica esportiva (figura 4.22). Aquesta fa referència al conjunt de factors i aspectes que té l'esport com a eina de transmissió de valors, normes, tradicions i símbols culturals, i la capacitat de generar escenaris òptims per a la intervenció educativa dels professionals i agents socials, tot i que l'èxit educatiu d'aquestes intervencions depèn també de factors motivacionals, cognitius, i mediadors.

La *normativització*, i si ens fixem amb la figura 4.22, és la primera de les variables en les quals es pot definir la dimensió socioeducativa. Fa referència a la capacitat normativitzadora que té la pràctica esportiva grupal, i en la seva capacitat de fer percebre la norma com a quelcom necessari per al bon funcionament del joc esportiu. Pot mesurar-se a partir d'indicadors com els codis de joc, el nombre de normes que té el joc, les accions de conformitat/trencament de les normes i les accions d'hàbits higiènics que mostren els participants.

Amb la *variable relacional/identitària*, es vol estudiar si la dimensió socioeducativa genera espais de reconeixement identitaris, i si es satisfan les necessitats d'inclusió, vinculació i acceptació social, i per tant, de complaure també la necessitat de control i responsabilitat d'allò que succeeix en el grup (Soria i Cañellas, 1998: 75). Com es veu en el quadre, els indicadors que mesuraran la dimensió en qüestió són l'existència o no d'elements identitaris, el percentatge d'usuaris que participen de les activitats esportives, l'univers simbòlic que genera la pràctica i les habilitats de relació social que empren els participants.

Amb la *variable competencial/capacitadora* es vol mesurar la potencialitat de la dimensió socioeducativa d'educar en les habilitats de resolució de conflictes i en les destreses socials per la interacció grupal assertiva. L'habilitat en aquest sentit ens indica que la persona té disposicions, aptituds, que li permeten conduir-se cap a certes fites⁸. Es quantificarà a partir del nombre de competències i habilitats socials que utilitzi (habilitats de negociació, habilitats de comunicació, habilitats de resolució i habilitats de gestió de l'èxit).

Amb la *variable cognitiva*⁹ de la dimensió s'enregistraran les anticipacions i les planificacions que fa el menor en l'escenari esportiu, així com les estratègies d'actuació i les conductes d'acceptació de la frustració, veient-se d'aquesta manera la contenció d'una conducta impulsiva. Les estratègies d'actuació incrementen l'hàbit de la concentració i l'autopensar-se. La cognició fa referència al conjunt d'elements i estructures mentals en les quals la pràctica esportiva pot influenciar; és allò que tenim dins del cap, els pensaments, els sentiments, les percepcions. El que sentim depèn, en gran part, del que pensem i de l'estil cognitiu¹⁰. Els *errors cognitius* més habituals en els joves en risc són tots aquells que es donen durant el processament de la informació: visió negativa d'un mateix, tendència a interpretar negativament les pròpies experiències, visió negativa del futur, maximització dels esdeveniments o situacions, abstracció selectiva (centrar-se en un detall fora de context, ignorant informació), pensament absolutista o dicotòmic i visions catastrofistes. En funció de l'estil cognitiu i dels pensaments que tingui, el menor desenvoluparà un tipus d'atribucions o altres.

⁸ En l'assumpció i l'utilització de certes habilitats hi trobem un component genètic: la pressió i flux sanguini, la taxa cardíaca, les respostes electrodermals o electromiogràfiques, condicionaran el *biotipus* del nen, i en correspondència la seva orientació cap a la habilitat social.

⁹ El concepte de cognició prové del llatí *cognoscere*, que significa saber, conèixer, apreciar i avaluar sensorial, emocional i racionalment l'entorn.

¹⁰ L'estil cognitiu té a veure amb els hàbits mentals positius o negatius, i en conseqüència, amb un optimisme o pessimisme davant de les situacions vivencials.

Les *atribucions* són les relacions que s'estableixen entre un fet i una causa. Les utilitzem per donar sentit a allò que ens passa; són per tant, cognicions que ens fem per determinar les causes d'allò que ens passa. Una de les dimensions de les atribucions són el *locus* de control intern i el *locus* de control extern. El primer es dóna quan el jove atribueix la causa d'un fet o situació a la mateixa persona que el viu, mentre que el segon, el *locus* de control extern, serà aquell que assigna la causa d'un fet fora de l'esfera de control de la persona. Atribuir les causes a un *locus* o a l'altre ens ajuda a justificar molts dels nostres comportaments.

La quantitat d'expressions emocionals i el control de l'activació (autocontrol), són els indicadors que mesuren la variable emocional de la dimensió socioeducativa de la pràctica esportiva. L'expressió emocional facilita la interacció i comunicació en el grup i permet, alhora, posar de manifest l'estat d'ànim produït per les impressions dels nostres sentits, idees o records.

I finalment la dimensió socioeducativa té una *variable moral*, que permet treballar aspectes ètics en l'escenari esportiu. Entenem que les habilitats morals són constructes de cortesia basats en fonaments morals, que capaciten al menor a aplicar un conjunt de principis i valors per poder fer judicis de valors sobre les conductes humanes, i en coherència amb aquests principis poder observar i actuar. A partir del procés de moralització, "*se aceptan los deberes, las normas o las leyes reguladoras*" (Fermoso, 1994:247). La maduració de la nostra moralitat ens durà a definir una jerarquia de valors: respecte, honestat, empatia, tolerància...

De la mateixa manera que hem fet amb el concepte d'exclusió social, definim ara els indicadors mesurables del concepte de pràctica esportiva, considerant la teoria de la Complexitat Relacional per orientar l'instrument de recollida de dades del treball de camp. Fixem-nos en la figura 4.22:

CONCEPTE	DIMENSIONS	VARIABLES	INDICADORS
Concepte de pràctica esportiva grupal	1.- Socioeducativa	-Normativització	-Normes de joc -Codis de joc -Accions de conformitat /trencament de normes -Hàbits d'higiene
		-Relacional -Identitària	-% participants/total -Elements físics identitaris -Univers simbòlic -Habilitats de relació
		-Competencial -Capacitadora	-Resolució de conflictes -Experiències de competència/èxit/autodeterminació -Jocs cooperatius -Ús de competències i destreses -Hàbits d'higiene
		-Cognitiva	-Planificacions -Estratègies d'actuació -Acceptació de la frustració -Anticipacions -Concentració -Processos atribucionals
		-Emotiva	-Expressió emocional -Control de l'activació (autocontrol)
		-Moral	-Plantejaments morals per part dels educadors -Dinàmiques de reflexió moral

Figura 4.22.- Quadre sobre els indicadors del concepte de pràctica esportiva.
Font: elaboració pròpia.

SÍNTESI

En el capítol 4 hem exposat les experiències d'investigació prèvies fetes en el centre Penitenciari de Menors de Roma i en el Projecte Verticalitat del Raval de Barcelona. Ambdues experiències ens han ajudat a introduir-nos en l'objecte teòric de la recerca, i ens han possibilitat establir els límits temporals de la fase exploratòria.

En aquesta fase, hem provat la validesa i la fiabilitat del mètode, delimitant els límits i les característiques de les eines de recollida de dades (pre-test).

El capítol finalitza amb la construcció del model d'anàlisi, on s'han precisat les dimensions constitutives dels conceptes a analitzar, la pràctica esportiva per un cantó i el concepte d'exclusió social per l'altre.

Cadascun dels conceptes s'ha desglossat en dimensions, en variables i en indicadors mesurables, que donen sentit a les eines de recollida de dades per a la fase del treball de camp.

En el proper capítol, i en base a la conceptualització, el marc teòric i la pregunta d'investigació, definirem la metodologia de recerca i el mètode de treball.

BIBLIOGRAFIA CAPÍTOL 4

- Alonso, L., (1998): *La mirada cualitativa en Sociología*. Madrid, Fundamentos.
- Fermoso, P.,(1997): *Pedagogía social. Fundamentación científica*. Barcelona, Herder.
- García Ferrando, M., J. Ibáñez, F. Alvira, (2000): *El análisis de la realidad social. Métodos y técnicas de investigación*. Madrid, Alianza Editorial.
- Giménez, C., (2003): *Qué es la inmigración. ¿Problema u oportunidad?, ¿Cómo lograr la integración de los inmigrantes?, ¿Multiculturalismo o interculturalidad?*, Barcelona, RBA Integral.
- Heinemann, K., (2003): *Introducción a la investigación empírica. En las ciencias del deporte*. Barcelona, Paidotribo.
- Koertge, N., (1994): *Curs de filosofia de la ciència*. Barcelona, La Magrana.
- Mucchielli, A., (2001): *Diccionario de métodos cualitativos en ciencias humanas y sociales*. Madrid, Síntesis.
- Porro, N., (2002): La Unión Italiana de deporte para Todos (UISP) y el deporte para los inmigrantes, a *Revista Apunts d'Educació Física*, 68, pp.6-16.
- Quivy, R., L. Campenhoudt, (2001): *Manual de recerca en ciències socials*. Barcelona, Herder.
- Rodríguez, J., (1998): *Deporte y ciencia. Teoría de la actividad física*. Barcelona, INDE.
- Vallès, M., (1997): *Técnicas cualitativas de investigación social. Reflexión metodológica y práctica profesional*. Madrid, Síntesis.