



# EL COL·LECCIONISME I L'ESTUDI DELS TEIXITS I LA INDUMENTÀRIA A CATALUNYA

Segles XVIII-XX



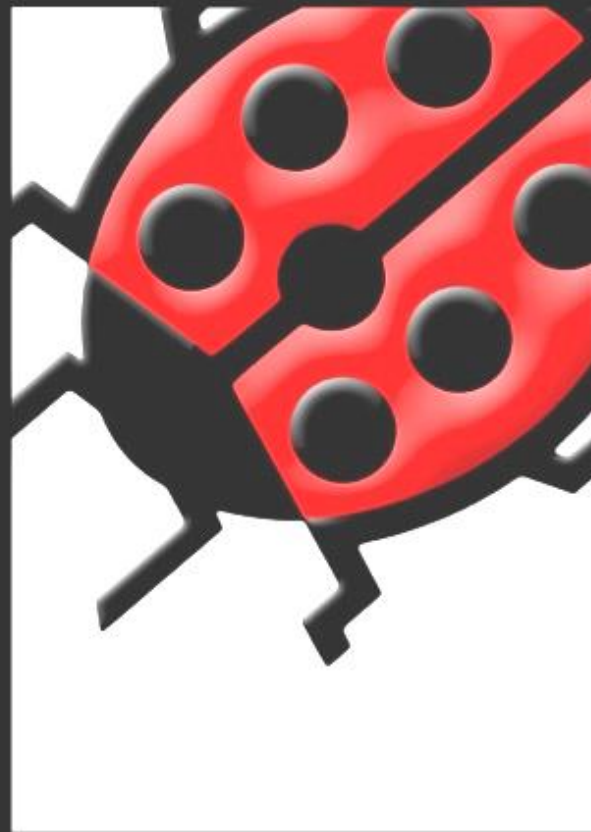
Tesi doctoral de  
*Sílvia Carbonell Basté*

Director de la tesi  
*Bonaventura Bassegoda Hugas*



Departament d'Història de l'Art i Musicologia  
Universitat Autònoma de Barcelona  
Bellaterra, 2016





**M A R I E T A**  
**petit negoci tèxtil.**



**Centre de Documentació i Museu Tèxtil**

c/ Salmerón, 25 · 08222 TERRASSA / Spain · Tel. 34 93 731 52 02  
Fax 34 93 785 61 70 · E-mail: [info@cdmt.es](mailto:info@cdmt.es) · [www.cdmt.es](http://www.cdmt.es)

## **MARIETA, PETIT NEGOCI TÈXTIL**

**Sílvia Carbonell Basté**

**Centre de Documentació i Museu Tèxtil, Terrassa, 2005**

235

El col·leccionisme  
i l'estudi dels teixits i la indumentària a Catalunya

# MARIETA, PETIT NEGOCI TÈXTIL

## Agraïments

El meu agraïment més sincer a Maria, Carles i Joaquim Cardoner, els quals van impedir que el patrimoni de Marieta S.A. es perdés d'un dia per l'altre. Sense la seva contribució hagués estat impossible conservar tot el material gràcies al qual avui podem refer la història d'aquesta empresa.

A tots aquells que m'han obert les portes i m'han explicat la seva experiència amb Marieta: Fernando Amat, Xano Armenter, Carles Cardoner, Joaquim Cardoner, Olga Dalmau, Loles Duran, Josep M. Ferrer, Sílvia Gubern, Mercè Magriñà, Montserrat Mañac, Javier Mariscal, Engràcia Ortega, Perico Pastor i Clara Serra.

Als qui han prestat peces per a l'exposició: Carles Cardoner, Eulàlia Cardoner, Joaquim Cardoner, Neus Cardoner, Olga Dalmau, Mercè Magriñà, Estudio Mariscal, Xavier Ptxot, Montserrat Puig i Esperança Riera.

I als qui han col·laborat amb il·lusió i han fet possible l'exposició i el catàleg: Sergio Amat, Massimiliana Bevilacqua, Elisabet Cerdà, Manuela Domínguez, Loles Duran, Maria Espeus, Mariona Llauradó, Estudio Mariscal, Cristina Martín de Nicolás, Pere Ne, Alex Pascual, Engràcia Ortega, Glòria Prat Julià, Cristina Rakosnik, Joan Rusca i Eva Sánchez-Cuenca.

Gràcies a tot l'equip del CDMT per l'esforç realitzat i per seguir-me en aquest projecte.

Al Jan i a la Laia: espero que algun dia entenguin perquè em passava tantes hores davant de l'ordinador.

I sobretot, gràcies Maria, per haver omplert les llars de color.

Quan vaig rebre la trucada de la família Cardoner i, tot seguit, l'ofertament de les teles de Marieta S.A., em va envair una profunda emoció: una barreja de sentiments oposats. El negoci tancava i, per al Museu Tèxtil, aquella donació suposaria conservar l'arxiu sencer d'una empresa que havia estat pionera en el sector del disseny tèxtil per a la llar. Tot i això, però, vaig sentir una profunda tristesa en veure que aquell somni, iniciat per Maria Cardoner a mitjans dels anys setanta, finalitzava definitivament.

Sens dubte, haver nascut i viscut entre telers en una ciutat industrial com Sabadell, de forta tradició llanera, i en una família on, pràcticament, uns i altres havien passat per una fàbrica tèxtil, ha jugat un paper molt important en la realització d'aquesta exposició i del catàleg corresponent. Quan era menuda i sentia que els meus pares i avis parlaven de fils i passades, de la llana i del cotó, però també de la crisi del sector, m'avorria. Sincerament, pensava que aquest món no era el meu, no era conscient del llegat tan valuós que em transmetien.

Quan la meva mare va muntar l'empresa de catifes Taller d'Artesania Tèxtil Basté, que va representar durant uns anys en Blai Puig, no m'hi vaig sentir implicada, tot i que en més d'una ocasió m'hi havia tocat col·laborar, més per obligació que no pas per devoció. Com que les meves inquietuds no anaven per aquest camí, vaig estudiar Història de l'Art. A casa, però, no només es parlava de les qualitats dels teixits o dels tancaments de les fàbriques, també es parlava, i molt, de disseny. Compràvem la revista *On*, anàvem a les fires del sector i era obligatori passar per Vinçon a veure les novetats.

Després d'acabar la carrera, i sense gairebé adonar-me'n, vaig retrobar fils, teixits i dissenys a l'Escola Tèxtil d'Arts i Oficis de Sabadell. Terrassa i el Museu Tèxtil hi van fer la resta. Gràcies a tot plegat he après a gaudir i a valorar aquest patrimoni que, tot i no ser-ne conscients, vesteix la nostra quotidianitat. Gràcies a tot aquell ambient en el qual vivia el dia a dia, i a alguns esdeveniments concrets, coneixia prou bé l'empresa Marieta (fins i tot en tenia una cortina de bany!), i quan els germans Cardoner em van trucar, seguida vaig ubicar-la entre els meus records.

## **El llegat d'una empresa pionera**

A finals del 2000, el Centre de Documentació i Museu Tèxtil va rebre, de l'empresa Marieta, S.A., i a causa al tancament del negoci, la donació de més de 240 teixits (corresponents a 130 models), la majoria estampats i alguns jacquards, i 11 catifes. A més de les teles, també va resultar pertinent adquirir els dissenys originals i les postes en carta que encara es conservaven, així com l'arxiu fotogràfic i els dossiers de premsa; tot aquest seguit de materials formaven part de la història de l'empresa de Maria Cardoner, i suposaven una documentació imprescindible i complementària, indissociable de les peces.

A més d'inventariar i documentar cada un dels teixits i dissenys originals, es va procedir a fotografiar-los digitalment per tal que poguessin ser accessibles des de la pàgina web del Centre. El llibre que ara presentem és el primer catàleg exhaustiu de Marieta, S.A., una empresa pionera que va donar un pas decisiu en el camp del disseny tèxtil a Catalunya i a l'Estat espanyol. En primer lloc, oferim una panoràmica sobre la situació de l'estampació tèxtil, pel que fa al disseny; i tot seguit, definida la ubicació de Marieta com a negoci, aprofundim en la seva pròpia història. El segon gran bloc del catàleg l'ocupa la presentació de tots els dissenys, en paper o teixit, que conservem de la seva producció.

## **Un salt al buit**

Les causes que enllacen íntimament disseny tèxtil i creativitat artística arrelen amb el Modernisme, en el moment en què s'estableix una relació estreta entre l'artesania, la producció industrial i els artistes. En l'àmbit de la producció tèxtil, doncs, trobem per primera vegada a Catalunya -igual que estava succeint a d'altres països, com Gran Bretanya amb l'Arts and Crafts- arquitectes, pintors, decoradors o dibuixants reconeguts que dissenyen teixits: Mateu Culell Aznar, Alexandre de Riquer, Gaspar Homar, Domènech i Montaner o Josep M. Jujol entre molts d'altres. Engegada la màquina de la creativitat, en l'àmbit novell del disseny per a teixits s'evoluciona cap formes i motius cada cop més innovadors

a cavall dels corrents estètics i escoles europees, entre les quals destaquen els dissenys més agosarats de la Wiener Werkstatte i la Bauhaus.

Actualment, no existeix cap tipus d'investigació sobre el disseny de teixits durant el segle XX a Espanya, al contrari d'Europa i EUA: en el marc d'aquests àmbits geogràfics més amplis hi ha diversos treballs publicats. El tèxtil produït al llarg de l'etapa que emmarca el Modernisme ja ha començat a estudiar-se, però el període que va de 1920 fins a la creació de la l'empresa Marieta, S.A. el 1974 resta pendent d'anàlisi, d'un estudi en profunditat sobre la producció creativa en el marc de la indústria tèxtil.

Els anys anteriors al naixement de Marieta, la situació del disseny tèxtil a Espanya patia un estancament, no hi havia pràcticament noves aportacions. La indústria tèxtil catalana, consolidada des d'inicis del segle XX, començava a patir un cert retrocés i, tot i que al mercat s'hi podien trobar teixits de molt bona qualitat, els dissenys eren clàssics: florals, llistats, o quadriculats; la majoria, reinterpretacions d'elements decoratius antics. El sector feia anys que no es renovava o ho feia molt tímidament, i les propostes més innovadores provenien de l'estranger. A nivell internacional, els teixits més avantguardistes que es podien trobar, pel que fa a estampació, eren els de la firma finlandesa Marimekko.

Al llarg de la dècada dels setanta, la consecució de la democràcia semblava que havia d'aportar facilitats en determinats àmbits i aquest sentiment es vivia amb certa eufòria. Al llarg d'aquell període històric, d'una vitalitat extraordinària, una burgesia consolidada i culturalment rica buscava renovar-se. D'aquesta manera, començava a articular-se una demanda per part de la població i, alhora, una forta activitat per part dels professionals. El disseny industrial renaixia de l'estret lligam entre arquitectura, interiorisme i disseny gràfic, però la renovació del sector tèxtil no arribava. Durant la dictadura, l'aïllament vers l'exterior havia estat considerable, i de la manca d'actualització, se'n ressentien tots els àmbits i de manera molt més íntima aquells més estretament vinculats a la creativitat. Faltava modernitat i la intenció, i el desig més viu, tant per part del públic com dels creadors, era obrir-se i apropar-se a

Europa. A partir dels anys vuitanta, podem parlar de *el boom* del disseny espanyol, de la seva consolidació en el mercat nacional i internacional. Una gran productivitat i qualitat creatives van marcar el període, i Barcelona hi tingué un paper preponderant. El disseny tèxtil en va sortir molt beneficiat creativament; després del naixement de l'empresa Marieta, S.A., en el sector es va entendre que existia una necessitat de renovar els productes.

Anteriorment, dissenyadors com Carles Riart i Bigas Luna, socis de la botiga Gris, o Fernando Amat a través de Vinçon, i Josep M. Ferrer de Coses de Casa, estaven interessats en l'àmbit de l'estampació. Creien que era una necessitat potenciar-lo i hi veien moltes possibilitats, però el fet de ser un camp en el qual per moure's còmodament són necessaris uns coneixements tèxtils bàsics i, sobretot, una dedicació exclusiva, els va fer desistir d'entrar-hi. Amat recorda avui la fascinació que li produïen els estampats de Marimekko; al nostre país encara havien de passar uns quants anys perquè el client sabés valorar-los. A causa de la poca oferta que hi havia, recorda Ferrer, se n'anava a Perpinyà a comprar llençols que posteriorment venia amb gran èxit a la seva botiga.

La creació del SIDI (Saló Internacional del Disseny i de l'Equipament per a l'Hàbitat), promogut per la revista *On* el 1983, va permetre a les empreses del país tenir una plataforma per a presentar les seves produccions en certàmens firals. Partint d'un criteri únic, però bàsic, la qualitat del disseny dels productes exposats, aquesta iniciativa va aconseguir consolidar el mercat nacional i va promoure la seva projecció exterior. Agrupava firmes del sector del moble, la il·luminació, la tapisseria, catifes i objectes de decoració. Maria Cardoner va iniciar la seva aventura empresarial en aquella època daurada, de possibilitats amplificades i facilitats reals per a engegar noves propostes vinculades al disseny. Lògicament, l'arribada de Marieta, S.A. en aquest context va ser molt ben rebuda.

## Maria Cardoner i Blanch

Maria Cardoner és una persona que, per sobre de tot, no deixa indiferent: impossible de descriure amb una sola paraula. Aquells que la coneixen la defineixen com emprenedora, vital, amable, entusiasta, enèrgica, alegre, generosa, creativa, guerrera, comunicativa, humana, exigent i audaç; i, evidentment, pionera i visionària en el camp del disseny tèxtil.

Nascuda a Barcelona el 18 de maig de 1941, en una família catòlica i benestant, és l'onzena de tretze germans. Des de 1934, vivien al barri del Putxet de Barcelona en una gran torre del carrer Ballester, que al cap de quaranta anys esdevindria el seu taller; i era veïna del col·leccionista d'indumentària Manuel Rocamora, amb qui va establir una bona amistat. Maria, criada en un ambient burgès, on el tèxtil i l'art hi tenien presència quotidiana, recorda que ja de petita admirava els vestits del Liceu de la seva mare, que es feia fer per la modista: les teles de crep de seda, de *chiffon*, amb brocats, que comprava a la botiga Santaaulalia del Passeig de Gràcia de Barcelona.

D'altra banda, el seu pare, pintor en hores de lleure, havia fundat el 1925 una empresa de colorants químics, Cardoner i Cia., a l'Hospitalet; i, posteriorment, una de llençols a Maó. Maria recorda com l'impressionava "la sala dels colors" de la fàbrica de l'Hospitalet, però en



aquells moments no podia pas imaginar-se que acabaria convertint-se en la primera empresària tèxtil que redecoraria i ompliria de color les nostres llars. Ella volia ser ballarina, però a casa seva consideraven que "exhibir-se" no feia per a una noia de bé. Va provar sort en una joieria, potser perquè el disseny ja l'atreia d'una forma innata, però tampoc hi va trobar el seu camí; i finalment va entrar a treballar a Tapicerías Gancedo, on hi va estar cinc anys.

Probablement, Pepe Gancedo ja devia descobrir en ella les seves infinites qualitats i li va recomanar que estudiés el tèxtil a fons. Juntament amb



tres o quatre alumnes més de Sabadell i Barcelona, va rebre classes particulars del dissenyador terrassenc Pere Moliner. L'aprenentatge de teoria i el reconeixement de teixits esdevingueren la base fonamental per a engegar el seu "petit negoci". Aquelles classes, reduïdes, van durar més de tres anys, compartides amb alumnes privilegiats, fills d'empresaris catalans, com Pep Llorens o els Casas de Sabadell. Durant el transcurs de la seva estada a Gancedo i gràcies al treball diari, Maria hi aprengué la resta, a més d'iniciar bons contactes amb arquitectes i decoradors que li obriren, en poc temps, un nou camí. Abans de fer el pas definitiu en el camp de l'estampació, va obrir una botiga, juntament amb dues sòcies, d'objectes de l'Índia i el Nepal. La vida d'aquest negoci inicial, però, seria curta.

A més dels coneixements tèxtils que havia anat adquirint, Maria atresorava un altre tipus de bagatge; era una entusiasta de l'art, li agradava visitar exposicions i, al cap dels anys, va arribar a reunir una bona col·lecció d'obres, entre les quals hi havia pintures de Perico Pastor, Javier Mariscal, Albert Ràfols Casamada, José Luis Fajardo, Álvaro Delgado, Anoro i, fins i tot, de Lola Flores. Semblava, doncs, inevitable que aquella confluència entre el tèxtil i l'art, combinats amb una personalitat emprenedora, acabaria esdevenint un projecte, una aventura materialitzada, un cúmul de fruits substanciosos del qual actualment en resta un valuós llegat.

## **MARIETA, S.A.**

El 1974, Maria Cardoner deixà enrera les primeres passes pel camí del tèxtil i s'establí pel seu compte: va començar a realitzar sacs de dormir juntament amb Clara Serra Llimona. Clara n'havia començat a produir cap a finals dels anys seixanta; el motiu, ben pràctic: tenia quatre fills i va pensar que adaptar els sacs de muntanya a ciutat li facilitaria la feina matinal casolana. Els primers van ser de *nylon* i, per tant, incòmodes per a dormir-hi cada dia, de manera que Serra Llimona va pensar en canviar la matèria i, alhora, decorar-los amb uns dissenys més cosmopolites. Els teixits els hi subministrava majoritàriament l'empresa tèxtil Cuyàs; eren dissenys molt clàssics com el quadret vermell o

blau. Jordi Costa, confeccionista de roba d'esport, l'ajudava en la confecció de les peces i la mateixa Clara Serra les distribuïa per les botigues: Mobles Casablanques, Vinçon i Coses de Casa s'hi van interessar de seguida.

Però va ser a Tapicerías Gancedo on Clara i Maria Cardoner es van conèixer; plegades van iniciar una bona relació empresarial i comercial. Maria, que triava teles i anava a vendre el producte, aviat va adonar-se de la importància del disseny. Això va fer decidir-la a introduir nous teixits, que compraren a Descamps o a Bassetti, donada la dificultat de trobar propostes modernes i actualitzades d'empreses catalanes. Maria van consolidar-se com a empresa en introduir els edredons nòrdics al nostre país; produïa les fundes i Sebastià Badiella de Terrassa en confeccionava l'interior. L'èxit estava assegurat: la dona amb fills, que treballava i no tenia temps per a fer els llits, podia optar per una solució més pràctica. D'altra banda, les segones residències, que començaven a proliferar per la costa i el Pirineu català, també es van omplir d'aquests sacs de dormir i edredons que aportaven un aire fresc, de renovació.



La competència, però, aviat es va fer ressò d'aquell èxit. Davant de l'augment de vendes, els mateixos proveïdors del negoci van iniciar-se en la producció de sacs de dormir i edredons. Aquest fet va fer decidir Maria Cardoner a produir les seves pròpies teles per a la llar. Els primers passos els

va fer juntament amb Teresa Font, qui l'any 1976 creà els models *Xais*, *Galledes*, *Anèmones* i *Llapissades*. Kima Guitart també va col·laborar amb ella: li va dibuixar uns motius per a llençols i roba de llar infantil.

Arran de les converses amb Fernando Amat, amb qui mantenia una bona amistat a més de la relació de proveïdora-botiguer, van sorgir noves propostes de dissenys a partir de descomposar i sembrar per la tela diferents anagrames de *letraset* i *letratone*. D'aquí en va néixer una de les teles més venudes al llarg de la història de l'empresa: el model *Palmereta*, creat el 1977. Va mantenir-se sempre en catàleg i esdevingué un clàssic en l'àmbit del disseny tèxtil. Altres models d'aquesta època van ser *Creuetes*, *Orenetes* o *Patró americà*, aquest darrer creat a partir dels papers de costura americans.

Aquests èxits tan sols eren el primer cop de vent d'un corrent d'aire fresc que renovaria el món de la llar i la decoració. Sens dubte, el disseny *Palmereta* va ser un *boom* que inundà el mercat, Marieta S.A. es va donar a conèixer definitivament. Just un any després, casualment, o potser no, Maria Cardoner va conèixer un jove Javier Mariscal que acabava d'arribar a Barcelona i que exposava a La Sala Vinçon. *Ensaladilla*, un petit quadre pintat sobre vidre, esdevingué el punt de partida del primer treball que realitzaren plegats. Després, en vindrien molts altres, més de mig centenar, i una relació molt intensa que duraria més de quinze anys. A partir d'aquest moment, i amb diversos artistes, Marieta inicià una trajectòria fulgurant que la situaria en un primer pla, pel que fa al disseny tèxtil nacional, i li proporcionaria un bon reconeixement internacional.

Any rera any, van anar passant pel seu taller els artistes més creatius de l'avantguarda pictòrica catalana i alguns artistes estrangers: l'esmentat Javier Mariscal, Sílvia Gubern, Ràfols Casamada, Perico Pastor, Maria Girona, Juma, Peret, Xano Armenter, el francès Zed Poin Poin, l'holandès Maarten Vrolijk, i el nord-americà Philip Stanton, entre d'altres. En ells hi valorava els seus colorits, l'element gràfic o els dibuixos dolços i suaus, els elements naïfs, infantils i irònics, i aquells motius més agosarats que trencaven convencionalismes. Maria en tenia prou amb donar un cop d'ull a un quadre per imaginar-lo

estampat sobre un cotó. Una vegada havia comprat el disseny, l'havia d'adaptar per a treure'n el raport, i sovint el transformava, el retallava i en feia la seva pròpia composició; també controlava la gamma de colors. Tot el personal que va passar per Marieta S.A. -dissenyadors, pintors, representants, clients o els mateixos germans- coincideix en afirmar que Maria tenia una absoluta passió, gairebé obsessió, per la combinació dels colors. Sempre exigia, a les empreses d'estampació, la reproducció exacta dels colors que demanava, i sol·licitava estar present quan sortia el primer metratge de teixit estampat.

Amb Clara Serra hi va mantenir relació fins poc després de l'entrada dels nous dissenyadors. Les noves teles marcaven un estil i orientació molt diferent al dels inicis, i Clara estava interessada des de feia temps en el *patchwork*, una tècnica encara desconeguda a Catalunya. Dels retalls de Marieta, S.A. en feia edredons o altres peces de *patchwork*, que confeccionava juntament amb un equip de dones del barri d'Horta de Barcelona. Aquells edredons van ser presents al catàleg de Marieta fins el 1986; Maria els portava a les fires, els venia, i li pagava a Clara Serra els corresponents *royalties* per les peces venudes.

Malgrat tot, però, els primers temps no devien estar exempts de dificultats, tenint en compte l'innovador punt de partida del negoci: els dissenys de nous artistes. Maria va haver d'obrir un mercat nou, inexistent fins aleshores; la seva aposta, a més, era molt potent, tant pel què fa als dissenys com a les gammes de colors. Els mateixos representants que venien les seves teles arreu d'Espanya, quan estudiaven els nous models que Maria els proposava, comenten que sovint els havien de deixar reposar un temps, ja que els trobaven agosarats; Maria sempre hi veia més enllà, tenia visió de futur, i per això en molts moments va ser incompresa pels sectors més conservadors del públic. Comptava, a més, amb un problema afegit: el metratge de teixit que podia fabricar era limitat, de manera que el preu no sempre era compatible amb el d'altres productes similars que es trobaven al mercat. Indiscutiblement, però, la qualitat dels seus teixits era la millor.

Els estampats i jaquards de l'època més productiva, la dècada dels vuitanta, reflecteixen clarament les propostes creatives d'aquell període: dissenys postmoderns i desenfadats, amb imatges grans, fortes i dinàmiques, de colors vius i lluminosos, tons bàsics i intensos, que retornen a la figuració i, sobretot, busquen la provocació. Tot i això, al seu catàleg combinava aquests teixits, definits per una estètica més avantguardista, amb altres propostes menys atrevides -motius petits i colors clars, florals, etc.- que, tot i ser modernes, li permetien mantenir una oferta diversificada i arribar així a un sector més ampli del mercat. En un principi, els seus clients -amb un bon nivell cultural i poder adquisitiu, progressistes- eren persones que buscaven aires de postmodernitat, i per a les quals comprar a Marieta era símbol de progrés, de canvi després d'anys de repressió franquista.

Però els teixits de Marieta, S. A. no es venien tant en establiments especialitzats en tèxtil, com en botigues de mobles i decoració que apostaven pel nou disseny. A Barcelona, els exemples més clars van ser Vinçon, Coses de Casa i Mobles Casablanques. Van ser les primeres botigues que van creure en aquest petit, però alhora prometedor, negoci tèxtil. El tracte que Maria Cardoner va tenir amb aquests tres establiments sempre va ser molt especial. Fernando Amat, de Vinçon, va jugar un paper, sobretot, de confident. Maria solia mostrar-li els dibuixos que havia comprat, i els analitzaven i discutien plegats. El mateix Fernando va ser qui li va dibuixar la marieta promocional, i li va proposar d'afegir-hi la frase *petit negoci tèxtil* que acabava de definir la filosofia de l'empresa. Vinçon va obrir una secció tèxtil en la qual comercialitzava exclusivament les seves peces.

Coses de Casa, ubicada a la plaça del Pi, va ser un altre dels primers clients de Marieta, que anteriorment ja comprava els sacs de Clara Serra. Josep M. Ferrer, i gual que Fernando Amat, venia tant roba a metres com els altres articles i complements. Sempre li va guardar fidelitat, fins als últims temps, tot i reconèixer que per a vendre Marieta havia de parlar deu vegades més. Havia de fer entendre que tot i que els teixits podien resultar més cars, el client s'enduia un valor afegit, gairebé una obra d'art, i les matèries primeres

eren de molt bona qualitat. Generalment, el mateix tipus de client que adquiria els teixits a Coses de Casa i els complements a Vinçon, comprava els mobles a Casablanques, on també es venien teles i altres produccions de Marieta, S.A.

Tot i que Maria treballava per intuïció i no seguia les tendències del moment, sinó que llençava al mercat les seves pròpies propostes, sovint atrevides, se'n sortia prou bé pel que fa a la comercialització de la seva producció. La facilitat de paraula, el convenciment que el seu producte era el millor i el tracte amable eren, sens dubte, els seus aliats. Ella mateixa va mantenir, en tot moment, els tractes directes amb les botigues esmentades.

Maria treballava bàsicament l'estampació aplicada a tafetans i lonetes de cotó, i a teixits de polièster; posteriorment, i en diverses ocasions, introduí els teixits jaquard amb molt bons resultats. Després d'uns anys de portar a terme innovacions successives pel que fa als dissenys, va diversificar la seva producció, fins aleshores centrada en la tela a metres, sacs, edredons i jocs de llit. Va oferir una nova i àmplia gamma de productes, que van tenir molt d'èxit, per tal de captar una clientela cada cop més exigent. La gran novetat van ser els teixits plastificats o hules i les cortines de bany i impermeables confeccionats amb polièster. Concretament, el catàleg d'articles de 1981, a més dels sacs, edredons i fundes, incloïa bosses, davantals, necessers, coixins, jocs de taula, manyoples, agafadors, individuals, draps de cuina, fundes per a tetera, fundes per a taula *camilla*, cortines de bany i pots.

El llistat d'articles es va anar ampliant fins a incloure una varietat de més de 30 bosses de goma, pell, hule o tela -tipus cartera, motxilla, cabàs, cistell, etc.-, safates de cuina, bosses de pa, fundes plastificades per a cadires, paraigües, sabatilles, gorres, impermeables, plumiers, mantes i catifes. En un moment determinat, Maria fins i tot va provar sort amb la indumentària (bàsicament gorres),

però les noves tendències marquen totalment les temporades i ella no podia llençar al mercat i renovar, al ritme trepidant de la moda, uns teixits que en l'àmbit de la decoració podien funcionar durant anys.

D'aquesta manera, Maria Cardoner va convertir-se en una professional del tèxtil, i a l'hora comercial, atípica, ja que en tot moment, i per sobre de tot, la seva recerca s'orientava cap al valor del disseny. Un disseny que, al llarg dels anys vuitanta, va consolidar la seva empresa pel que fa a la innovació i a l'originalitat en la roba de casa. A partir dels anys noranta, l'aportació del disseny en el sector tèxtil esdevingué un valor afegit, generalitzat ja a totes les empreses que pretenien abarcar un mercat de més categoria pel que fa al tèxtil de la llar.



Paraigües “Kñake” i “Thai”. Fotografia: Maria Espeus.

## **Els dissenyadors**

Javier Mariscal va ser el primer dissenyador que treballà per a Marieta, S.A. amb continuïtat. Va ser una aposta personal molt arriscada, ja que al 1978, just estrenada la democràcia, les seves propostes postmodernes encara costaven d'acceptar i, lògicament, tenien poca sortida comercial. Cap dels dos, en aquell primer moment, podia imaginar que la seva relació laboral duraria tants anys i els proporcionaria tants èxits. A Maria, les creacions de Mariscal la van atreure des d'un bon començament, els seus dissenys aportaven una força expressiva i brillant que desbordava, plena de creativitat, intuïció i capacitat d'improvisació.

Maria es presentava al seu estudi, amb l'energia i vitalitat que la caracteritzaven, i s'emportava des d'un dibuix a un esbós acabat de fer. En qualsevol motiu hi podia veure un estampat, i poques vegades renunciava a cap de les seves creacions. És per això que entre els fons corresponents a la donació de Marieta S.A., que es conserven al CDMT, hi figura una bona col·lecció de dibuixos de Mariscal que Maria guardava, tot i que alguns d'ells no van arribar a convertir-se mai en estampats.

Mariscal reconeix que va sentir-se atret pel disseny de la *Palmereta*, i va experimentar una satisfacció considerable quan Maria li va proposar d'estampar *Ensaladilla* sobre un teixit de cotó. Tot i que ell provenia d'un altre camp, de mica en mica va anar entrant en el terreny de l'estampació i comprenent-ne les seves característiques específiques. El conjunt dels seus treballs realitzats per a Marieta S.A., amb tinta, guaix, acrílic, llapis, retulador cera i pastel, és ampli i molt divers. La seva producció inclou motius i tractaments figuratius en diverses col·leccions de bany i cuina (*Toilette, Varietés, Almusafes*), geomètrics (*Yucalpeten, City*), i abstractes de traç net (*Futimé, Llea, Autopista, Sofia*) i altres de més expressius (*Palmar, Guitarras*); així com repeticions infinites del seu repertori animalístic (*Los gatos, Muchos peces, William Morris, Columbretes*). A diferència d'altres artistes a qui Maria, durant el transcurs de la seva trajectòria empresarial, va comprar una obra o els drets de reproducció de la mateixa, Mariscal sempre pensava els dibuixos, des d'un inici, per a ser estampats posteriorment damunt d'un cotó.



“Sofia,” Javier Mariscal. Fotografia: Maria Espeus.

Amb els seus dissenys, Maria van engegar la línia de complements: les safates, els pots o les bosses. Mariscal també va dissenyar-li en algunes ocasions els catàlegs de referència, les etiquetes, les invitacions i, fins i tot, alguna proposta d'estand per a les fires. Al mateix temps, el dissenyador introduïa els teixits produïts per Marieta en alguns dels objectes de mobiliari



que creava, com és el cas de la butaca *Mor-sillita* (amb les models *Valldoreix* i *Alegria*) (1987) o del sofà *Almazora* (1985), amb l'estampat *Santa Bàrbara*. Pel que fa a l'àmbit de la decoració, Mariscal va decorar el bar Duplex de València el 1980, conjuntament amb el seu amic Fernando Salas, interiorista i torero; l'entapissat dels tamborets va realitzar-se amb el model *Eston*. Quan es va estrenar l'AVE a Espanya, la decoració del vagó-bar va córrer a càrrec de Ramon Bigas, i per a entapissar els tamborets es va seleccionar el model *Frutas* (1990). Per a la decoració del restaurant Azulete de Barcelona, concretament pel que fa a l'entapissat dels coixins dels bancs, Jordi Galí va escollir el model *Tardor* (1989). D'aquesta manera, Mariscal, que ja començava a tenir una certa anomenada, promocionava els teixits de Marieta.

Maria, però, necessitava introduir nous artistes per tal de renovar les seves línies de disseny, i al mateix temps, Mariscal, artista polifacètic, s'havia obert a d'altres camps en els quals també obtindria uns èxits indiscutibles. Tot i haver viscut uns anys molt fructífers, la intensitat productiva de la seva relació va anar minvant. No obstant això, ella procurava, cada any, treure alguna novetat del seu dissenyador predilecte. El 1989 va ser, probablement, el darrer any de producció intensa; *Muchos peces*, en jacquard, va obtenir el 1r premi de la selecció de disseny SIDI, en el marc de la Fira Internacional del Moble de València. El 1991, Marieta tan sols va produir en jacquard un model estampat anteriorment: *Yucaipeten*.

A part de la seva col·laboració amb Maria Cardoner, Mariscal també va dur a terme altres treballs en el sector tèxtil, amb les empreses Dos i Una (la samarreta *Bar/cel/ona*), B.D. Ediciones de Diseño (la catifa *Kabul*); i amb Tráfico de Modas, en la qual treballà entre els anys 1984 a 1986: realitzava dissenys per a estampació sobre punt i ikats mecànics, aquests darrers fabricats per Nicky Bosch. També col·laborà puntualment amb Nani Marquina, en la realització de les catifes *Estambul* o *León Solitario*. La seva incursió en el sector industrial, per a fer jocs de llit amb l'empresa Burés, no va donar els fruits esperats i Mariscal, de moment, no ha tornat a dissenyar teixits.

Des d'un bon començament, Marieta va marcar el criteri d'avantguarda que definiria el seu negoci mitjançant els dissenys de Mariscal, que compartiria lideratge amb Sílvia Gubern. Sense gairebé ni adonar-se'n, esdevingué la pionera de la innovació en el disseny, pel que fa al tèxtil, a nivell nacional.

Va començar a treballar amb Sílvia Gubern un any després de fer-ho amb Mariscal. Gubern, artista plàstica formada a Elisava on va estudiar l'especialitat de grafisme, ha estat sempre una apassionada del tèxtil, malgrat que de seguida es passà a la pintura pura. Havia treballat per Vilumara S.A., en la realització d'alguns dissenys d'estampats sobre raió i viscosa, inspirant-se en els antics mostraris de l'empresa i reinterpretant-los. Per a Marieta, S.A. , va treballar uns deu anys, al llarg dels quals s'estamparen vint dels seus dissenys. Aquests eren molt frescos i originals, d'un estil pur, naïf i infantil, alegres i impregnats d'un to de burla. El seu accent irònic es complementava perfectament amb la línia iniciada amb Mariscal. Al mateix temps, però, Sílvia Gubern també va col·laborar amb l'empresa barcelonina Transtam. El 1984 van aparèixer les seves darreres propostes al catàleg de Marieta: *Nenúfar*, *Pastoril* i *Animalia*.

Maria Cardoner i Perico Pastor es van conèixer en un viatge que l'empresària efectuà a Nova York. Aquest artista, pintor i dibuixant, compartia loft amb el terrassenc Jaume Rambla, aleshores dissenyador d'estampats, i que al mateix temps exercia de representant de Marieta en aquella ciutat. A Nova York triomfava Marimekko i Marieta no va acabar d'arrencar-hi potser per manca d'infraestructura. A mitjans de 1980, Perico Pastor començà a exposar a Espanya i Maria va insistir en fer algun treball conjunt. *Rigoletto* (1988), paròdia de l'òpera de Verdi, va néixer d'un dibuix en blanc i negre que l'artista tenia penjat a l'estudi de Barcelona. Maria, només veure'l, va tenir clar que d'allà n'havia de sortir un teixit. Però no va ser un teixit qualsevol. Maria va triar un setí de cotó que importà d'Itàlia, i va incloure-hi unes tonalitats vermelloses sobre un traç espontani en negre, característic de l'artista, que acabaria donant un dels millors resultats de l'empresa; amb aquest teixit es van entapissar les parets d'un restaurant de Tokyo. El mateix Perico va reconèixer el mèrit de fer

d'aquell dibuix un estampat, per la seva qualitat tècnica i la tonalitat dels colors, i va regalar l'obra a Maria, que ara es conserva al fons del CDMT. *Rigoletto* també va ser reproduït en catifa de llana.

Contràriament, *Malta* -que reproduïx ampolles de whisky de malta i cognac- era un oli-collage dels primers i escassos que ha fet Perico Pastor, i tot i que tampoc va ser pensat per a ser estampat, va resultar més fàcil de reproduir sobre el teixit que el model anterior. Quan es treballa aquarel·la, com és el cas de Perico, resulta molt difícil efectuar la separació de colors per a realitzar les pantalles d'estampació. La diferència, per exemple, amb els dibuixos de Mariscal, és que aquests solen estar fets amb pintures acríliques, retuladors, tinta xina, etc., amb colors plans, més fàcilment traduïbles en un estampat. Pel que fa al model *Maregassa*, extret d'una sèrie d'obres que recreaven tempestes marines, no va obtenir el mateix resultat de vendes que els anteriors. Va ser l'última obra de Perico que Marieta va reproduir. Aquest artista no ha continuat treballant en l'àmbit del disseny tèxtil pròpiament, però sí que ha pintat molts ventalls.

Els tres models que Marieta va reproduir de l'artista Xano Armenter l'any 1991, *Filatèlica*, *Botànica* i *Neko*, tenen un estil molt expressiu, marcat pels colors foscos i les línies negres. La catifa *Neko* (gat, en japonès) és fruit de la inspiració directa en un quadre d'aquest artista. Les catifes, introduïdes al catàleg de Marieta l'any 1987 eren fabricades per l'empresa catalana Vda. de Lledó Mas, a Crevillent. Malhauradament, aquesta casa va tancar la fàbrica valenciana quan només s'havien fabricat dos exemplars de *Neko*, un dels quals es troba actualment al fons del CDMT. *Filatèlica* és fruit d'una sèrie de quadres de petites dimensions, que Maria va creure oportú d'estampar en tres colors: taronja, blau i vermell.

Xano havia tingut un cert contacte amb el disseny tèxtil durant el seu pas per Nova York on, mitjançant Jaume Rambla, havia intentat vendre alguns dissenys. Aquests, estaven influenciats pel *pattern painting*, forma expressiva desenvolupada als anys setanta entre un grup d'artistes nord-americans que reivindicaven una recerca purament visual i decorativa: una configuració

plàstica a mig camí entre l'art i l'artesanía. Quan Maria li va demanar la seva col·laboració, va acceptar immediatament; l'atreia la possibilitat de veure un dels seus quadres en una catifa, però també li semblava molt enriquidor l'intercanvi que podia generar-se entre ambdós. A més de produir per a Marieta, Xano Armenter va realitzar la catifa *Limbo* amb Nani Marquina.

Maria Cardoner va treballar puntualment amb altres artistes i dissenyadors. La col·laboració amb el pintor i artista gràfic Albert Ràfols-Casamada i la pintora Maria Girona data de 1984. De Ràfols-Casamada només se'n van reproduir dos models, de traços geomètrics, i línies amb gran força de color i lluminositat, titulats *Samarkanda* i *Corfú*. Els dissenys florals de Maria Girona, molt suaus i dolços, anomenats *Dorria*, *Ravenna* i *Violetas drink*, esdevingueren un bon complement per al catàleg de Marieta.

El 1982 començà a treballar, també, amb Juma, propietari de la botiga Insòlit de l'Av. Diagonal de Barcelona. Amb ell va produir aquell any, amb gran encert, el teixit *Gaudí*, amb el qual es confeccionaria una cortina de bany de gran èxit comercial -el tren Al-Andalus Expresso, que recorria Andalusia, la incorporà a les dutxes (1985). Juma també va dissenyar per a Marieta *Mogambo* (1986) i *Empúries* (1987). Maria també va treballar ocasionalment amb Alfonso Sostres, va treure al mercat el model *In gold we trust* (1991).



1-“Samarkanda,” Albert Ràfols-Casamada. Fotografia: Maria Espeus

2-“Violetas drink,” Maria Girona. Fotografia: Maria Espeus

Les aportacions d'artistes estrangers van ser puntuals. El 1988, Marieta, S.A. va treure dos models, a proposta dels mateixos artistes, un de Zed Poin Poin (*Arco Iris*) i un de Maarten Vrolijk (*Roses*); aquest dissenyador, reconegut inicialment pels seus teixits pintats a mà i les seves catifes, s'inspirava en la naturalesa per a les seves creacions d'interiors. Amb el nord-americà afincat a Barcelona, Philip Stanton, Maria Cardoner va realitzar *Escena Studio* (1993-94), una de les darreres produccions de colors intensos i raports de dimensions considerables, en la mateixa línia oberta amb Mariscal. De Marguerite Rispal, dissenyadora tèxtil catalana instal·lada a París, va comprar una col·lecció de cinc dissenys de motius geomètrics petits, quadriculats, bicolors (1977), que complementaven el catàleg amb una proposta menys agosarada i permetien satisfer la demanda d'un ventall més ampli de públic.

Els dissenys per a catifes de l'il·lustrador i dissenyador gràfic Peret, denominades *Adan y Eva* i *Leon*, teixides a mà amb fibra de coco el 1991, i el de Regina Saura, *Aroma*, per a una catifa fabricada mecànicament amb llana l'any 1993, consolidaven un mercat que ja començava a estar explotat per diverses firmes, les quals també incorporaven dissenys d'artistes, dissenyadors o arquitectes. Marieta s'havia fet un nom molt ràpidament i tot sovint els mateixos autors li portaven els dibuixos directament a casa seva. Malgrat que sempre els atenia i escoltava, buscava en les seves propostes tot allò que traspassés les fronteres de l'estrictament convencional.

La fotògrafa Maria Espeus esdevingué la persona que millor va saber plasmar els teixits de Marieta sobre el paper. Va superar sense dificultats la complexitat que suposa il·luminar els teixits, alhora que hi incorporava alguns objectes per tal d'oferir relleu a les imatges. Maria Espeus també va ser l'encarregada d'immortalitzar les presentacions de les col·leccions que Maria Cardoner oferia a casa seva, on, tal i com recorden alguns dels assistents, llençava la casa per la finestra generosament. Un reflex de la seva prodigalitat, de les seves ganes de comunicar i de la seva vitalitat extrema, fou que de d'aquelles presentacions se'n feia ressò fins i tot la premsa barcelonina. En aquells actes artístico-festius no hi faltava ningú d'una generació emergent

adapta al disseny: els seus amics i seguidors, dissenyadors, arquitectes, decoradors, periodistes, i fins i tot cantants i gent del món de l'espectacle. Un aspecte anecdòtic de la vinculació de Marieta amb aquest darrer col·lectiu, el defineix la producció d'un teixit, el model *Aseña* (1987) d'Isa Feu, en el qual apareixen representats Montserrat Caballé, Miquel Bosé i Ramoncín.

## El taller

Maria Cardoner no va ser, pròpiament, dissenyadora. Tot i que inicialment va desenvolupar diverses propostes a partir d'anagrames i *letraset*s, aviat començà a reproduir obres d'artistes reconeguts, a qui ella comprava pintures i dibuixos, o els drets de reproducció dels mateixos, i després adaptava per a ser estampats.

Al taller de Maria Cardoner, ubicat al carrer Ballester, al barri del Putxet de Barcelona, hi van treballar unes catorze persones en el seu moment més àlgid. Aquí arribaven els dissenys que posteriorment serien reproduïts, i l'empesa damunt la qual havien d'estampar-se. Tot plegat es portava al fabricant. Un cop llesta la peça, retornava al taller, per tal de ser venuda a metres, o tallada segons els patrons escollits per tal de fer-ne els complements; les parts tallades es portaven a diverses confeccionistes barcelonines, i un cop acabats els complements, també retornaven al taller, des d'on es distribuïen a les botigues.

Maria va obrir el primer taller a la residència natal, al número 10 del carrer Ballester; posteriorment el traslladaria a un local ubicat al número 15-17. La casa, que va conservar la mateixa distribució i gairebé els mateixos mobles de quan hi vivia amb els seus pares, esdevingué el seu millor aparador. Maria la va vestir d'estampats, jacquards i catifes; amb la col·laboració de Carles Riart va decorar els marcs i vidres de les portes d'alguna estança amb motius serigrafiats. En definitiva, va procurar mantenir l'equilibri entre el passat i la modernitat representada per les seves teles. Tenia dues plantes on hi va

distribuir una petita oficina, un despatx i tres sales d'exposició permanent amb les seves produccions.

Maria sempre va tenir una bona relació amb les persones que treballaven al seu taller. Era respectuosa, i facilitava ajut, però sobretot deixava fer, donava llibertat a aquells que treballaven al seu costat i compartien la seva il·lusió. Mercè Magriñà, a qui va conèixer a Mobles Casablanques, va ser la primera persona que col·laborà estretament amb ella, portà a terme tasques de despatx i magatzem en diversos períodes en què va entrar i sortir del negoci. Mercè explica que, des d'un inici, la personalitat de Maria la va fascinar; entre moltes altres qualitats en destaca la seva capacitat de visió i creativitat, i la vitalitat i humanitat que desprenia. En un primer moment, treballaven en un despatx petit de la casa i a la sala del ping-pong hi van muntar el magatzem. Mercè preparava les peces per a confeccionar i la mateixa Maria les portava i recollia de les confeccionistes, i les distribuïa per les botigues de Barcelona. Durant els dos o tres primers anys van treballar en solitari, però en veure que el negoci rutllava, van contractar un comptable, una persona per a tallar les peces, una altra que treia els patrons de les bosses, una responsable de la confecció, etc.

Durant anys, Maria va comptar amb la inestimable col·laboració de Montserrat Mañach, gràcies a la qual es conserven tots els reculls de premsa d'aquell període en els quals apareixia informació sobre Maria o Marieta, així com l'arxiu fotogràfic. Montserrat va treballar a l'empresa des del 1976 fins el 1989-90, i hi va realitzar diverses tasques, entre les quals, de secretària i representant. Tocava de peus a terra i aportava una visió realista, organitzada, que contrastava amb la manera de fer de Maria, més espontània i intuïtiva; d'aquesta manera equilibrava el negoci i en garantia, en certa mesura, la bona marxa.

Si bé, en un principi, Maria va començar a vendre només a Barcelona, de seguida va haver de buscar representació externa. Un dels primers agents comercials va ser Blai Puig, però aviat va cercar treballadors propis. Diversos representants van distribuir-se el territori nacional: els seus germans Carles

(província de Barcelona), Pere (diversos punts d'Espanya), Neus (Andorra, Girona, nord d'Espanya i fires), i Joaquim (Lleida); Fina Mañach (Barcelona ciutat), Vicens Soler (València), Olga Dalmau (Balears i Tarragona) i Montserrat Mañach (nord d'Espanya, puntualment, i exportació).

## **Els fabricants**

Maria Cardoner tenia com a premissa bàsica la recerca constant d'una estreta relació entre la indústria i l'artesania. L'empesa de cotó, sobre la qual s'estampaven els dissenys de Marieta, era sempre de primera classe. La qualitat suposava per a ella una exigència fonamental i una aportació indiscutible dels teixits que produïa; d'aquesta manera, es veien incrementats amb un valor afegit que acabava de donar sentit al seu producte. El cotó el solia comprar a l'empresa Permanyer, mentre que el polièster, per a les cortines de bany, li servia Textil Ortiz. Ocasionalment, va importar el cotó d'Itàlia, com en el cas del setí que va emprar per a reproduir el model *Rigoletto* de Perico Pastor. De totes maneres, allà on viatjava, Maria comprava robes de colors o fins i tot peces com guants o mitjons que li semblaven atractius pel seu colorit i dels quals, un cop al taller, en reproduiria tons i gammes.

La relació que Maria va mantenir amb els fabricants va ser sempre molt cordial, hi va tenir una bona entesa. Volia conèixer a fons tot el procés tèxtil i la pròpia exigència la feia estar a peu de màquina quan sortia la primera tirada de tela estampada. La complexitat del treball que ella exigia, donat que incloïa una gran varietat de colors, normalment encaria el producte, però tot i això, el tirava endavant. Un altre aspecte que feia tan especials els seus estampats, a part evidentment dels dissenys, era la perfecció pel que fa a l'obtenció dels colors. En el sector industrial de l'estampació, Maria sempre va buscar l'artesà, a qui portava uns tons concrets per tal que els plasmés de forma exacta. Alguns fabricants no estaven acostumats a reproduir colors segons el nivell d'exigència, és a dir d'exactitud, que Maria els reclamava, i això els comportava més d'un mal de cap. Segons ella, els millors industrials que va trobar passaven ja dels 80 anys, i eren els únics que entenien les seves demandes i



dominaven perfectament la tècnica. Maria encarregà la producció dels estampats a les empreses catalanes Estil, Pàmies, Meridiana i Iborra, que treballaven a la plana, o amb cilindre; els models per al qual es portaven a reproduir als següents gravadors: Grabados Virmit, Gratacòs i Gravafil.

A més de comercialitzar teixits estampats, Marieta va portar a reproduir dissenys en teixit jaquard, que li fabricà Estabanell i Pahisa. Tots plegats van haver de fer un gran esforç davant la complexitat que suposa passar un dibuix original a una posta en carta per a ser treballat en una màquina jacquard. Els resultats, però, van ser excel·lents, com és el cas dels models *Muchos peces i Llea*, guardonats en dues edicions del SIDI. Dels teixits jacquard de Marieta en destaca la riquesa de les seves textures, que unides als dissenys en ressalten les seves pròpies qualitats. Diversos problemes van acabar amb la producció de Marieta en l'esmentada empresa i, davant la dificultat de continuar treballant jacquard a Catalunya, al final de la seva etapa s'estava plantejant d'encarregar la producció -carta, tenyit del fil i tissatge- a un fabricant belga, que li produiria pocs metres de tela i a millor preu que a Catalunya. Aquest projecte, però, no es va arribar a materialitzar perquè Marieta va tancar el negoci.

Pel que fa a les catifes de llana, Maria Cardoner portà la seva producció a Vda. de Lledó Mas, empresa catalana amb fàbrica a Crevillent; van ser realitzades en teler mecànic. L'esmentada fàbrica va tancar portes justament a mitja producció de les catifes de Marieta; actualment, es manté com a empresa dedicada a la comercialització, amb seu a Barcelona.

## **Promoció, clients i fires**

Després de l'èxit de vendes assolit a Barcelona capital, Marieta va expansionar-se per tota Catalunya i, seguidament, per la resta d'Espanya, bàsicament al centre i al nord. Al sud sempre va topar amb una clientela menys atrevida, que acceptava els seus dissenys uns anys més tard, quan ja pràcticament estaven descatalogats. La política de l'empresa no permetia vendre a totes les botigues, per tal de no inundar i ofegar el mercat, sinó que aquestes eren seleccionades acuradament.

Els seus teixits i productes complementaris es van distribuir en més d'un miler de punts de venda arreu d'Espanya, i també van ser molt ben acollits a les botigues tèxtils i de disseny d'Europa, especialment a Itàlia, Suècia, Alemanya, França i Gran Bretanya (on va vendre, per exemple, a la reconeguda Conran); eren països, tots ells, en els quals predominava un nivell considerable d'exigència pel que fa al disseny innovador. El ressò internacional de Marieta va ser destacat: la revista americana *Times* va qualificar les seves propostes com unes de les més avançades del vell continent. La seva expansió va arribar fins a Japó, concretament a Tokyo. La firma Metalco comercialitzava els seus dissenys, on Mariscal, amb dissenys com *Palmar*, *Gatos*, *Capon* o *City-*, enstusiasmà el públic.

La fórmula que emprà per a donar a conèixer les seves col·leccions, ja fos a nivell nacional o internacional, van ser els certàmens firals. Marieta, S.A. era present a diversitat de fires tèxtils, d'objectes de regal o de mobiliari; Maria procurava modificar les seves presentacions i seleccionava acuradament els productes que hi portava. Pel que fa a l'àmbit nacional, destaca la seva presència continuada a Textil Hogar i a la Fira Internacional del Moble, a València.

L'edició de 1974 de Hogar Hotel a Barcelona, va suposar el seu llançament: juntament amb Clara Serra, els sacs de dormir i els models de Descamps. En poc temps, va fer-se un lloc destacat en fires internacionals tan importants com Heimtextil de Franckfurt, High Tech, Star i Salone dil Mobile de Milà, Forum Difussion i Actuelle de París, Mobel Heimtextil Massan d'Estocolm, Scandinavian Forniture Fair a Kohenhaun, entre d'altres.

A la fira Internacional del Moble de Valencia, Marieta hi anava de la mà del SIDI (Saló Internacional del Disseny i de l'Equipament per a l'Hàbitat); hi va ser present des del seu primer any de creació, el 1984. El SIDI agrupava diverses empreses de mobiliari i complements que tenien el disseny com a element identificador, i cada any organitzava un concurs. Van ser guardonats diversos models de Mariscal, produïts per Marieta: *Llea*, 1r premi (1988) ; *Muchos Peces*, 1r premi (1989); *León*, 3er premi (1990).

Marieta va ser present, a Barcelona, en la segona edició (1992) del MID (Mostra Internacional de Disseny), juntament amb una selecció de firmes representatives de l'àmbit del disseny, tan nacionals com estrangeres. També va participar, juntament amb 32 empreses, en el grup Modhogar, creat per a definir i potenciar una imatge concreta, i presentar una oferta coherent de tendències. Les diferents firmes treballaven amb l'objectiu de renovar el producte, seguir el corrent de la moda, generar propostes i desenvolupar les seves col·leccions consegüentment.

Pel que fa a la presència de Marieta als mitjans de comunicació escrita, en destaca la gran diversitat de suports: premsa local i nacional (*Avui, La Vanguardia, Diari de Barcelona, El País, Vivir en Barcelona*), així com revistes de decoració, moda o arquitectura, nacionals (*Elle, Casa Vogue, Pinker, El Mueble, La maison de marie-claire, Hogares modernos, Nuevo Estilo, Revista de Diseño, Revista On, Casa Viva*) i estrangeres (*Creativity News, Interni, Arredo, Maison & Jardin, House & Garden, Abitare*), que es feien ressò de les peces que l'empresa, considerada líder de la innovació en el sector del disseny tèxtil per a la llar, presentava any rera any.

Actualment, a més del Centre de Documentació i Museu Tèxtil de Terrassa, es conserven peces de Marieta al Fons National d'Art Contemporain, de París, al Philadelphia Museum of Art i al Kunstmuseum de Dusseldorf.

## **Tancament anunciat o accidental?**

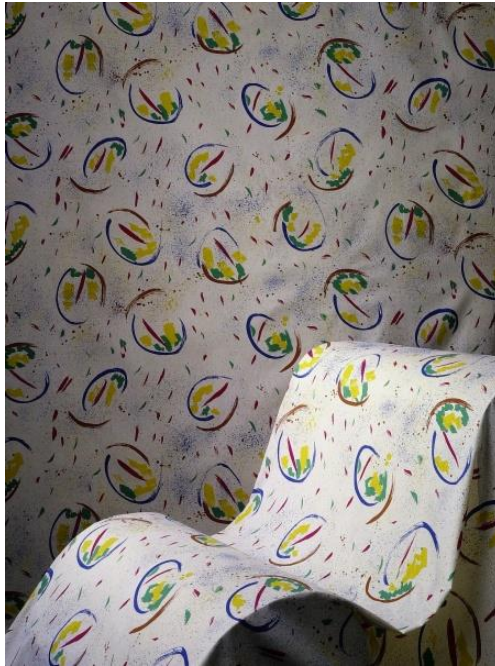
Es conserva poca documentació de l'última etapa de Marieta. Probablement, el 1991 va ser el darrer any de producció destacable: es presentaren les catifes de Peret i els tres models de Xano Armenter. A partir d'aquest moment, la producció minvà considerablement; els últims models documentats són la catifa *Aroma* de Regina Saura, del 1993 i l'estampat *Escena Studio*, original de Philip Stanton (1993-94). A partir d'aquest any, la davallada va ser irrecuperable, Maria havia d'afrontar la renovació de les col·leccions i la recerca de nous creadors.

Probablement, una de les darreres dissenyadores que va treballar a Marieta, S.A. va ser Engràcia Ortega; malauradament, els seus dissenys *Fenícis* i *Homes d'aigua*, es van quedar a mig camí. Diversos problemes econòmics van obligar Maria a reduir la plantilla del seu taller fins a quedar-se pràcticament sola. Igual que Ortega, altres dibuixants, pintors o il·lustradors, li van portar les seves propostes, que no es van arribar a produir mai i ara formen part del fons del CDMT. En aquells moments, Maria s'estava plantejant d'ampliar la gamma de productes i pensava treure al mercat noves col·leccions, fins i tot per a hotels; però aquell projecte que havia començat com un petit negoci amb molt empenta, i que havia convertit Marieta, S.A. en la primera empresa del país, pel que fa al seu àmbit, estava caient en un forat sense fons, sense sortida. Probablement, ningú podia imaginar que Marieta deixés d'existir. Els seus teixits engrescaven, tenia autèntics fans entusiastes que esperaven els seus nous productes temporada rere temporada; unes produccions que venia arreu, fins i tot al Japó. Maria semblava inesgotable.

El tancament definitiu de Marieta, S.A., l'any 2000, va ser degut a diverses causes, desencadenades successivament al llarg dels darrers anys. Algunes de les principals empreses proveïdores i d'estampació que treballaven per a Marieta van fer fallida; no era fàcil trobar-ne de noves, capacitades per a complir les exigències de qualitat, pel que fa al teixit i al color, que Maria demanava. La competència d'altres firmes cada vegada era més intensa, havien començat a imitar-la i a preus, sovint, més econòmics. Un judici, motivat pel lliurament d'una partida tarada, va afegir més llenya al foc. Els problemes econòmics latents començaven a manifestar-se amb evidència, però Maria es negava a rendir-se, no volia abandonar el vaixell i va seguir a bord fins el darrer dia.

Maria Cardoner esdevingué un autèntic catalitzador, capaç de sintetitzar la voluntat receptiva d'un sector de públic damunt d'una tela de cotó, i capaç d'escollir, per a fer-ho realitat, el disseny més adequat -agosarat, fins i tot-, els colors que li atorgaven la més acurada coherència, les matèries primeres de millor qualitat. Probablement, els components empresarials definits pel

raciocini, van quedar, en certs moments de la trajectòria del negoci, dissimulats i superats per la capacitat de visió intuïtiva i aquella passió desbordant que portaven Maria a escollir dibuixos i colors amb la seva sensibilitat i criteri estilístics peculiars, visionaris, però que alhora també la feien vetllar per la qualitat de les peces. El cúmul d'esdeveniments negatius esmentat va fer trontollar Maria fins a conduir al tancament de Marieta, *petit negoci tèxtil*.



“July” Sílvia Gubern. Fotografia: Maria Espeus

## La competència

Marieta, S.A. tenia una porció de mercat assegurada, donat que va ser la primera firma d'estampació tèxtil per a la llar que introduí el disseny d'avantguarda al nostre país. Però, tal com va passar amb els sacs de dormir i els edredons, les còpies dels seus teixits no van trigar en arribar. En comptades ocasions li havien afusellat algun model, com és el cas de *Futimé* o *Habanera*, de Mariscal, que van ser retirats del mercat després de passar per un judici. Tot i això, la competència es produïa més pel que fa al preu final del producte que no pas pel seu disseny i qualitat.

Com ja he esmentat, Maria Cardoner va arriscar-se molt en treure al mercat uns dissenys tan postmoderns, cosa que no feien pas totes les

empreses. Les altres firmes es van anar imposant més tímidament, també introduïren el disseny en els seus productes, però no sempre mitjançant artistes d'avantguarda; van trigar a fer-ho, i aquells que hi van col·laborar, ho van fer puntualment i, sobretot, en el sector de les catifes.

Durant la vida de Marieta S.A. i després del tancament del negoci, les portes de l'àmbit del disseny tèxtil per a la llar van obrir-se de bat a bat. Era un camp verge en el qual molts professionals van voler entrar, i molts encara s'hi mantenen: alguns d'ells treuen línies de dissenyadors de moda, com Antonio Miró o Sybilla. L'empresa Gandía Blasco, per exemple, fundada el 1941 i originàriament productora de mantes, va reorientar la seva empresa, a mitjans dels vuitanta, cap a la fabricació de catifes i roba per a la llar, i amb la col·laboració de dissenyadors professionals. D'altra banda, cases com Gancedo i Gaston y Daniela també han anat llençant al mercat col·leccions que aposten per dissenys més contemporanis. Praia també presenta, des de fa anys, coordinats tèxtils per a la llar i ha comptat amb la col·laboració, entre d'altres, de l'artista menorquí Biel Mercadal.

El sector de la catifa, que tècnicament segueix una producció molt diferenciada respecte als teixits convencionals, és un dels àmbits del sector tèxtil en el qual més creadors hi han participat i hi participen: artistes, arquitectes, decoradors, dissenyadors o fins i tot poetes. Des de mitjans dels anys vuitanta, la seva presència s'ha fet evident en diversos certàmens i fires. Eduard Samsó va treure, entre 1987 i 1989, els models *Alhambra*, *A las 5 de la tarde* i *E.1720*; Oscar Tusquets, *Tierra y luna*, el 1987, produïda per B.D.Diseño; altres creadors han estat Jorge Pensi o Rafael Marquina. La firma catalana que dirigeix Nani Marquina és una de les més consolidades al nostre país, ofereix dissenys de Mariscal, Xano Armenter i Sybilla, entre d'altres. Darrerament, l'il·lustrador Jordi Labanda, amb les seves creacions impregnades de frescor i d'actualitat redefinida, col·labora amb la firma BSB, que aposta decididament per les catifes d'autor, al seu local de Barcelona, ja siguin estrangers (Paul Smith, Marni, Bill Amberg o Nicky Haslam) o nacionals (Francesc Pons, M. Ángeles González, Cristina Hoyos, etc.).

Pel que fa a les empreses estrangeres, Maria va tenir la sort de conèixer la firma Marimekko de prop quan treballava a Tapicerías Gancedo. Va enlluernar-la des d'un bon començament i, per tant, també en va rebre la seva influència, tot i que li podia prendre mercat. La competència, però, no va ser gaire evident, Marimekko tenia pocs punts de venda a Espanya, donat que els seus dissenys eren difícils d'introduir entre un públic encara poc avesat a certes propostes estètiques.

Aquesta empresa finlandesa, constituïda el 1951 per Armi Ratia i el seu marit Viljo, compta actualment amb tres línies de producció: interiorisme, moda i bosses. En el seu moment va representar, igual que Marieta al nostre país, tot un estil de vida. El context i les circumstàncies en què va sorgir són fins i tot similars: va néixer d'un fort desig de generar un projecte innovador després d'una època trista i fosca, de la necessitat d'un canvi d'ambient, de transformar i millorar una manera de viure. Armi, igual que Maria, també tenia una forta personalitat i era molt creativa.

Amb els anys, després de la consolidació de Marieta, S.A., la producció de roba per a la llar va anar guanyant-se, de mica en mica, un lloc privilegiat en el sector tèxtil, tot seguint i adaptant les últimes tendències de moda per a plasmar-les en roba de llit, de menjador, cuina o bany. Van canviar els hàbits de consum, i les teles amb forts i brillants colorits, amb una gran càrrega decorativa i disseny avantguardista, van deixar enrera sofàs discrets que semblava que havien de durar tota la vida.

Maria Cardoner s'havia llençat al buit; els nous dissenyadors i empresaris ja van trobar un camí fet, els l'havia obert Marieta S.A. De totes maneres, no hi ha hagut cap continuador en la línia de Marieta o, almenys, fins ara cap firma a tornat a marcar estil, a presentar una proposta completament trencadora, amb els ulls oberts al futur, visionària. Caldria afegir que Mariscal no ha dissenyat teixits des de fa anys, i Vinçon no ha tornat a vendre més teles, quan Marieta va tancar el negoci, aquesta botiga va tancar la seva secció tèxtil.

## CATÀLEG DE PECES MARIETA, PETIT NEGOCI TÈXTIL





**1-Palmereta.** *Maria Cardoner, 1975.* Tafetà de cotó estampat. Amplada peça 240 cm; raport 13 x 16 cm. CDMT 17.013



**2-Palmereta mitjana.** *Maria Cardoner, 1977.* Tafetà de cotó estampat. Amplada peça 240 cm; raport 32 x 80 cm. CDMT 17.019



**3-Palmereta gran** *Maria Cardoner, 1977* Tafetà de cotó estampat Amplada peça 240 cm; raport 64 x 142cm. CDMT 17.020



**4-Anèmones.** *Teresa Font, 1976.* Tafetà de cotó estampat. Amplada peça 206; raport 12,5 x 27,5 cm. CDMT 17.015

Disseny original en tècnica mixta. CDMT 18.294-122



**5-Damas.** *Pep Llorens, 1980.* Tafetà de cotó estampat. Amplada peça 160 cm; raport 21 x 31,5 cm. CDMT 17.039



**6-Fulletes.** *Maria Cardoner, 1977* Tafetà de cotó estampat El fragment conservat no permet determinar ni l'amplada; raport 9,3 x 15 cm. CDMT 19.981



**7-Topos.** *Silvia Gubern, 1982.* Tafetà de cotó estampat. El fragment conservat no permet determinar ni l'amplada; raport 33 x 26,5 cm. CDMT 19.982



**8-Roses.** *Marteen Vrolijk, 1988.* Tafetà de cotó estampat . Amplada peça 160 cm; raport 98,5 x 156 cm. CDMT 17.118



### 9-Violetes drink

*Maria Girona, 1984.* Tafetà de cotó estampat. Amplada peça 160 cm; raport 56 x 86 cm. CDMT 17.085



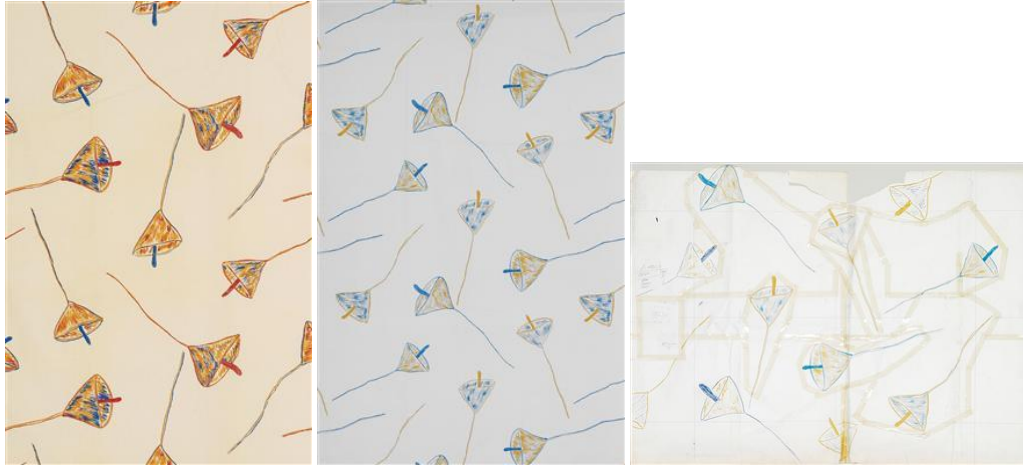
**10-Berbena.** *Javier Mariscal, 1981.* Tafetà de cotó estampat . Amplada peça 160 cm; raport 44 x 64 cm. CDMT 17.048

Disseny original en pastel sobre cartolina. CDMT 18.294-187



**11-Lliris.** *Silvia Gubern, 1981.* Tafetà de cotó estampat . Amplada peça 160 cm; raport 62 x 86 cm. CDMT 17.049

Dibuix original en llapis sobre cartolina. CDMT 189.294-112



**12-Menaje.** *Silvia Gubern, 1983.* Tafetà de cotó estampat i estampat sobre jacquard. Amplada peça 160 cm; raport 61 x 66 cm. CDMT 17.065



**13-Eucaliptus.** *Sílvia Gubern, 1982.* Tafetà de cotó estampat . Amplada peça  
160 cm; raport 83 x 110 cm. CDMT 17.063  
Dibuix original en pastel sobre paper.CDMT 18.294-106



**14-Ravenna.** *Maria Girona, 1984.* Tafetà de cotó estampat . Amplada peça 160 cm; raport 42,5 x 38,5 cm. CDMT 17.086

Dibuix original en aquarel·la i pastel sobre paper. CDMT 18.294-118



**15-Dorria.** *Maria Girona, 1984.* Tafetà de cotó estampat

Amplada peça 160 cm; raport 64 x 91 cm .CDMT 17.087

Dibuix original en aquarel·la i pastel sobre paper. CDMT 18.294-038



**16-Eston petit.** *Javier Mariscal, 1981* Tafetà de cotó estampat . Amplada peça 160 cm; raport 28,5 x 43,5 cm. CDMT 17.050

Disseny original en pastel sobre cartolina. CDMT 18.294-166 a;

Aquarel·la sobre paper. CDMT 18.294-166 b



**17-Eston gran.** *Javier Mariscal, 1980.* Tafetà de cotó estampat

Amplada peça 160 cm; raport 62 x 162 cm CDMT 17.062

Disseny original en pastel sobre cartolina. CDMT 18.294-166e





**18-Floresta.** *Javier Mariscal, 1981.* Tafetà de cotó estampat . Amplada peça 160 cm; raport 63 x 161 cm. CDMT 17.051



18-Dibuix original en aquarel·la sobre paper. CDMT 18.294-182



**19-Santa Bàrbara.** *Javier Mariscal, 1985.* Loneta de cotó estampada  
Amplada peça 160 cm; raport 56 x 104 cm. CDMT 17.094. Disseny original en  
ceres i carbó sobre cartolina  
CDMT 18.294-179



**20-Valldoreix . Javier Mariscal, 1986.** Loneta de cotó estampada, i jacquard.  
Amplada peça 160 cm; raport 97 x 161 cm. CDMT 17.100, 17.124



**21-Palmar. Javier Mariscal, 1989.** Tafetà de cotó estampat i jacquard  
Amplada peça 160 cm; raport 62 x 72 cm. CDMT 17.101  
Disseny original en guaix i tinta xina sobre cartolina. CDMT 18.294-172



**22-Nenúfar.** *Silvia Gubern, 1984* Tafetà de cotó estampat.

Amplada peça 160 cm; raport 60 x 160 cm. CDMT 17.081

Disseny original en guaix i retolador sobre paper. CDMT 18.294-105 , 18.294-176



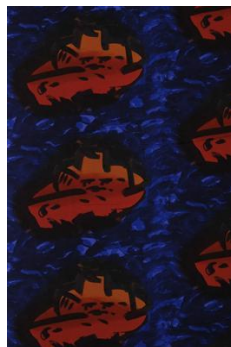
**23-Botànica.** *Xano Armenter, 1991.* Setí de cotó estampat.

Amplada peça 160 cm; raport 87 x 103 cm. CDMT 17.136



**24-Maregassa.** *Perico Pastor, 1988.* Tafetà de cotó estampat

Amplada peça 160 cm; raport 60,5 x 83 cm. CDMT 17.116



**25-Sofia.** *Javier Mariscal, 1982* Tafetà de cotó estampat.

Amplada peça 161 cm; raport 171 x 161 cm CDMT 17.060

Disseny original en pintura acrílica sobre cartolina .CDMT 18.294-049



**26-Escena Studio.** *Philip Stanton, 1993-1994.* Tafetà de cotó estampat  
Amplada peça 240 cm; raport 113 x 240 cm. Teixit col·lecció Olga Dalmau  
Dissenys originals col·lecció Philip Stanton

**27-Guitarras.** *Javier Mariscal, 1987.* Tafetà de cotó estampat  
Amplada peça 160 cm; raport 63 x 78 cm.. CDMT 17.102.  
Disseny original en guaix i tinta xina sobre cartolina. CDMT18.294-052



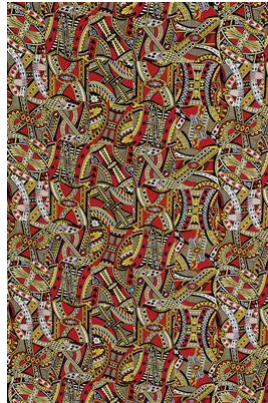
**28-Malta.** *Perico Pastor, 1988.* Tafetà de cotó estampat  
Amplada peça 160 cm; raport 65 x 100 cm  
CDMT 17.115



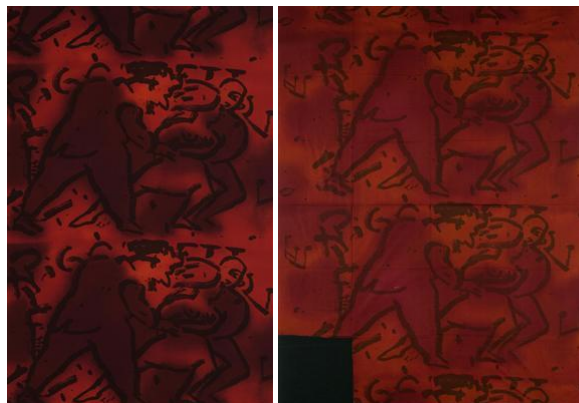
**29-Asena.** *Isa Feu*, 1987 Tafetà de cotó estampat  
Amplada peça 160 cm; raport 72 x 55 cm. CDMT 17.109  
Disseny original sobre paper. CDMT 18294-129



**30-Fournié.** *Pere Canals*, 1989. Tafetà de cotó estampat  
Amplada peça 160 cm; raport 31 x 53 cm CDMT 17.129



**30-Rigoletto.** *Perico Pastor*, 1988 Setí de cotó i tafetà de cotó, estampats  
Amplada peça 160 cm; raport 87 x 153 cm. CDMT 17.114



30-Disseny original en tinta xina sobre paper d'arrós  
CDMT 18.294-150



**32-Galleles. Teresa Font, 1976.** Tafetà de cotó estampat

Amplada peça 240 cm; raport 13,6 x 12,4 cm CDMT 17.014

Disseny original en aquarel·la i retolador sobre cartolina. CDMT 18.294-124



**33-Pasyryk** *Javier Mariscal, 1981.* Tafetà de cotó estampat

Amplada peça 164 cm; raport 62 x 164 cm CDMT 17.053

Disseny original en ceres sobre paper. CDMT 18.294-189



**34-Kabul.** *Javier Mariscal, 1982* Tafetà de cotó estampat

Amplada peça 160 cm; raport 115,5 x 160 cm. CDMT 17.057

Disseny original en pastel sobre paper. CDMT 18.294-101





### 35-Transparente

*Javier Mariscal, 1981. Tafetà de cotó estampat . Amplada peça 160 cm; raport 63 x 160 cm CDMT 17.054*

Disseny original en retolador i ceres sobre cartolina. CDMT 18.294-162a



**36-Vegetal** *Sílvia Gubern, 1980. Tafetà de cotó estampat No es conserva mostra*

**37-Frutas.** *Javier Mariscal, 1979. Tafetà de cotó estampat Amplada peça 160 cm; raport 32 x 65 cm. CDMT 17.031*



**38-Ensaladilla.** *Javier Mariscal, 1978.* Tafetà de cotó estampat

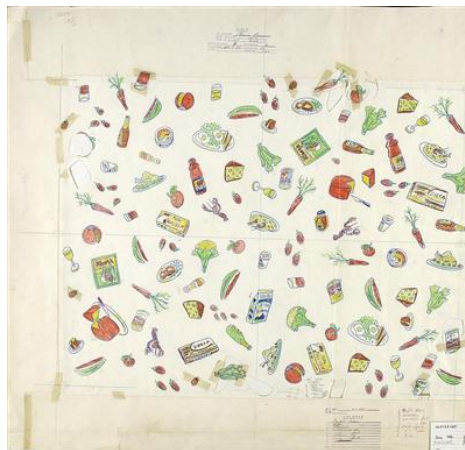
Amplada peça 156 cm; raport 31,5 x 64,5 cm. CDMT 17.021



**39-Almusafes** . *Javier Mariscal, 1981.* Tafetà de cotó estampat

Amplada peça 160 cm; raport 42 x 63 cm. CDMT 17.045

Disseny original llapis sobre cartolina. CDMT 18.294-196



**40-Varietés.** *Javier Mariscal, 1982.* Tafetà de cotó estampat

Amplada peça 160 cm; raport 45 x 126 cm. CDMT 17.055



**41-Cuina .** *Javier Mariscal, 1980.* Tafetà de cotó estampat

Amplada peça 160 cm; raport 32 x 21,2 cm. Disseny original en retolador sobre paper vegetal. CDMT 18.294-183b



**42-Toilette.** *Javier Mariscal, 1981.* Tafetà de cotó estampat

Amplada peça 160 cm; raport 64,5 x 57,5 cm CDMT 17.047

Disseny original en llapis sobre paper. CDMT 18.294-194



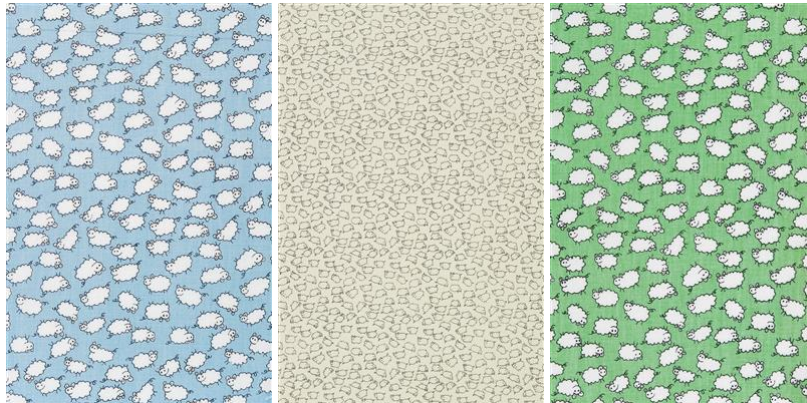
**43-Macedonia.** *Javier Mariscal, 1982.* Tafetà de cotó estampat

Amplada peça 160 cm; raport 44 x 111 cm. CDMT 17.062



**44-Xais.** *Teresa Font, 1976.* Tafetà de cotó estampat

Amplada peça 240 cm; raport 21 x 10,5 cm. CDMT 17.016

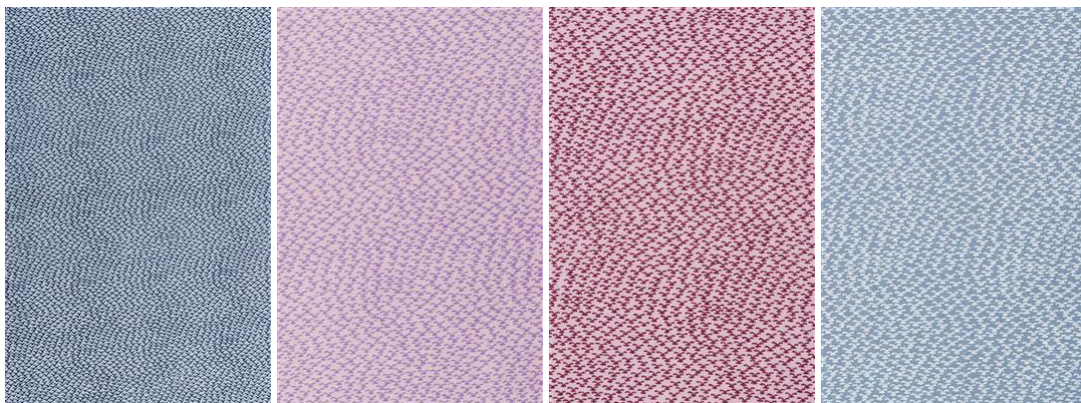


**45-Orenetes** *Maria Cardoner, 1977.* Tafetà de cotó estampat . El fragment

conservat no permet determinar l'amplada de la peça; raport 6,5 x 6,5 cm

CDMT 19.972

Còpia fotogràfica ampliada de Transplus-Dymo. CDMT 18.294-123



**46-Zoo petit.** *Sílvia Gubern, 1983.* Tafetà de cotó estampat

Amplada peça 160 cm; raport 11,5 x 37 cm. CDMT 17.066



**47-Zoo gran.** *Sílvia Gubern, 1983.* Tafetà de cotó estampat

Amplada peça 160 cm; raport 46,5 x 160 cm. CDMT 17.067



**48-Animàlia.** -*Sílvia Gubern, 1984.* Tafetà de cotó estampat

Amplada peça 160 cm; raport 85,5 x 157 cm. CDMT 17.089



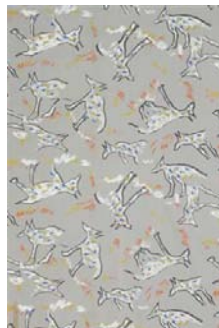
**49-Dos leones.** *Javier Mariscal, 1989.* Otomà de cotó i poliéster estampat  
Amplada peça 160 cm; raport 115 x 78 cm. CDMT 17.128



**50-Pekin.** *Sílvia Gubern, 1983.* Loneta de cotó estampada  
Amplada peça 160 cm; raport 114 x 161 cm. CDMT 17.086  
Disseny original en pastel sobre cartolina. CDMT 18.294-103



**51-Pastoril .** *Sílvia Gubern, 1984.* Tafetà de cotó estampat  
Amplada peça 160 cm; raport 58 x 160 cm. CDMT 17.088



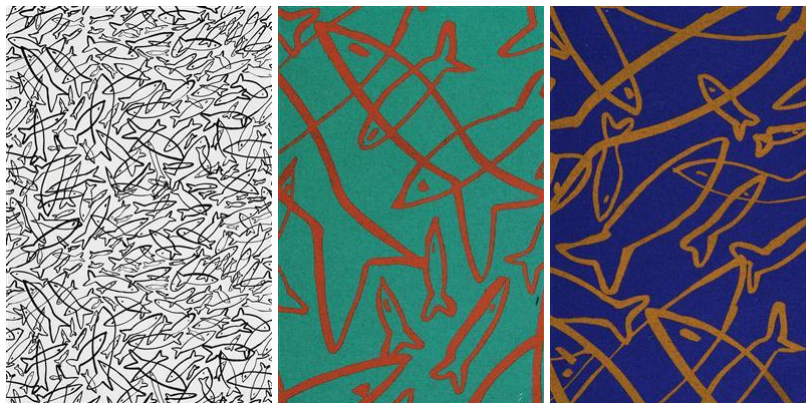
**52-Los gatos pequeños** *Javier Mariscal, 1987*. Tafetà de cotó estampat  
Amplada peça 160 cm; raport 33 x 53 cm. CDMT 17.106



**53-Los gatos.** *Javier Mariscal, 1987*. Loneta de cotó estampada  
Amplada peça 162 cm; raport 66 x 162 cm CDMT 17.107  
Disseny original guaix sobre cartolina. CDMT 18.294-044b



**54-Más peces.** *Javier Mariscal, 1989*. Tafetà de cotó estampat  
Amplada peça 160 cm; raport 67 x 75 cm CDMT 17.127





**55-Arco Iris.** *Zed Poin Poin*, 1988. Tafetà de cotó estampat

Amplada peça 160 cm; raport 46,5 x 81 cm CDMT 17.117

Disseny original en aquarel·la sobre cartolina. CDMT 18.294-127



**56-Muchos peces.** *Javier Mariscal*, 1991. Tafetà de cotó estampat i jacquard

Amplada peça 160 cm; raport estampat, 51 x 76 cm; raport jacquard, 32 x 51,5 cm. CDMT 17.135, 17.130



**57-Columbretes.** *Javier Mariscal, 1983.* Loneta de cotó estampada  
Amplada peça 164 cm; raport 65 x 164 cm. CDMT 17.074



Dissenys original en guaix i pintura acrílica sobre cartolina  
CDMT 18.294-131, 18.294-152



**58-William Morris. Javier Mariscal, 1985.** Loneta de cotó estampada i jacquard de cotó i lurex. Amplada peça 160 cm; raport 61,5 x 104 cm.

CDMT núm. reg. 17.093 i 17.123

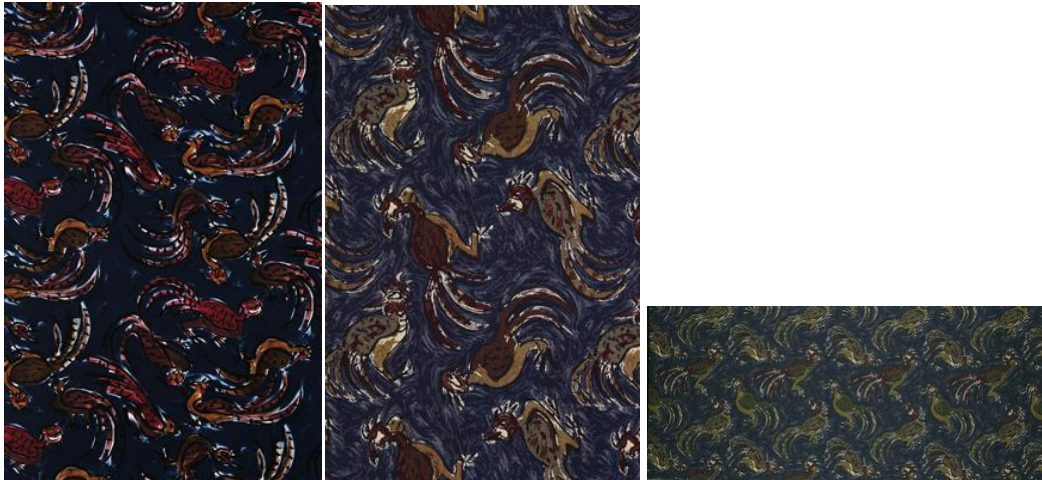
Disseny original en ceres sobre cartolina . CDMT 18.924-180



**59-Capon.** *Javier Mariscal, 1986.* Loneta de cotó estampada i jacquard  
Amplada peça 160 cm; raport estampat 85 x 78 cm; raport jacquard 57 x 52 cm  
CDMT 17.099

Disseny original en pintura acrílica sobre cartolina

CDMT 18.294-138



**60-Mojquitos.** *Matilde, 1993-1994* .Tafetà de cotó estampat . El fragment conservat no permet determinar ni l'amplada de la peça ni el raport. CDMT 19.873 Col·lecció Olga Dalmau.

Disseny original aquarel·la sobre paper. CDMT 18.294-006



**61-Tardor.** *Javier Mariscal, 1980.* Tafetà de cotó estampat

Amplada peça 160 cm; raport 63 x 123 cm. CDMT 17.041



Disseny original en aquarel·la sobre paper  
CDMT 18.294-185b



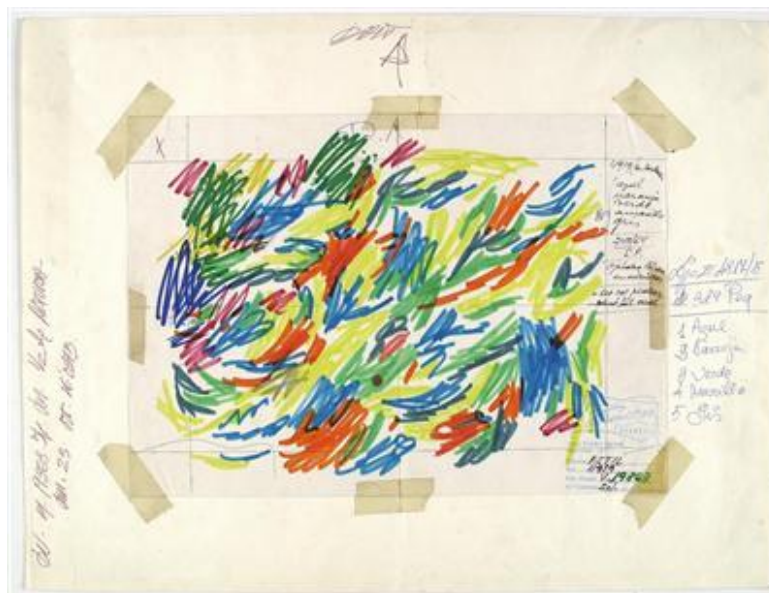
**62-Futimé.** *Javier Mariscal, 1979.* Tafetà de cotó estampat

Amplada peça 160 cm; raport 31,5 x 23,5 cm. CDMT 17.025



Disseny original en retolador sobre cartolina

CDMT 18.294-192



**63-Dinou.** *Silvia Gubern, 1980.* Tafetà de cotó estampat

Amplada peça 160 cm; raport 45 x 82 cm. CDMT 17.040



Disseny original en aquarel·la i paper enganxat sobre cartolina

CDMT 18.294-071 i 18.294-061



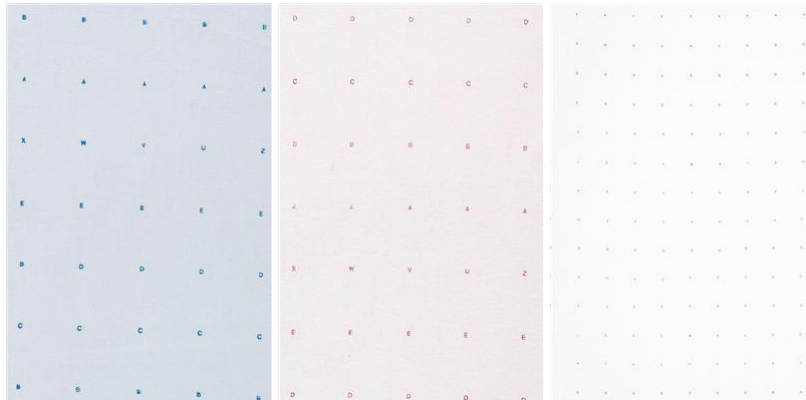
**64-Sinfonia.** *Silvia Gubern, 1982.* Tafetà de cotó estampat

Amplada peça 160 cm; raport 88 x 68 cm. CDMT 17.120



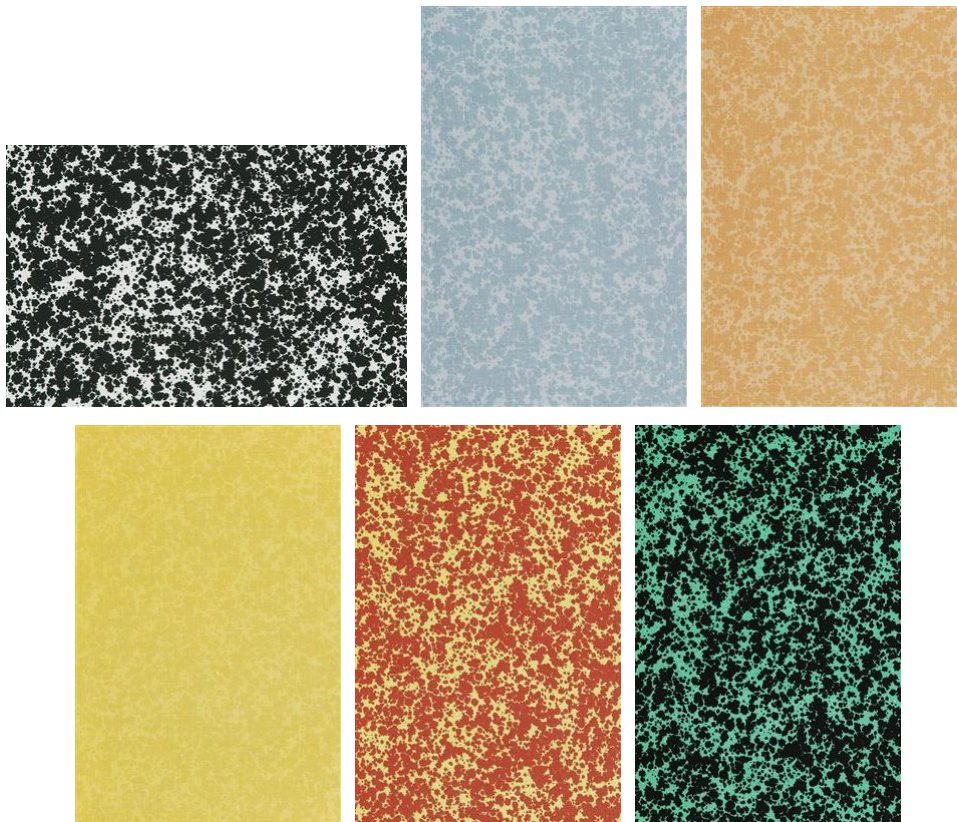
**65-Patró americà.** *Maria Cardoner, 1979.* Tafetà de cotó estampat

Amplada peça 160 cm; raport 16 x 16,5 cm. CDMT 17.034



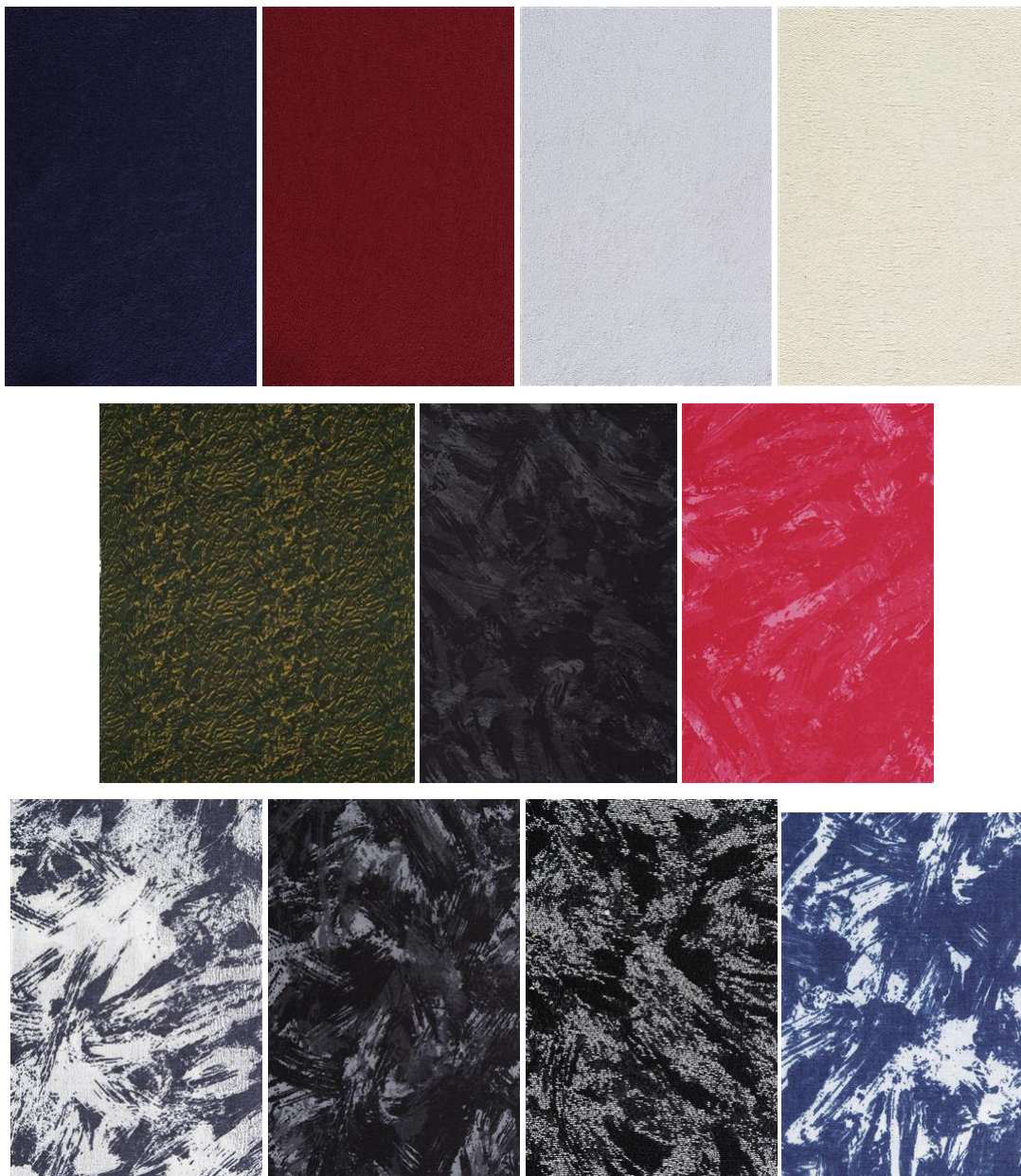
**66-Carpeta.** *Maria Cardoner, 1985.* Tafetà de cotó estampat

Amplada peça 160 cm; raport 31x 37cm. CDMT 17.097





**67-Llea.** Javier Mariscal, 1984. Tafetà de cotó estampat i jacquard de cotó  
Amplada peça 160 cm; raport 64 x 64 cm.. CDMT 17.082, 17.091, 17.137,  
17.131





**68-Ghana.** *Javier Mariscal, 1987.* Tafetà de cotó estampat . Amplada peça 160 cm; raport 67 x 77 cm. CDMT 17.103



**69-Mogambo.** *Juma, 1987.* Tafetà de cotó estampat . Amplada peça 160 cm; raport 30,5 x 31,5 cm. CDMT 17.104



**70-Creueta.** *Maria Cardoner, 1976.* Tafetà de cotó estampat

Amplada peça 240 cm; raport 21 x 16 cm. CDMT 17.017



**71-Uves.** *La Factoria, 1977.* Tafetà de cotó estampat

Amplada peça 240 cm; raport 6,5 x 7,5 cm. CDMT 17.080

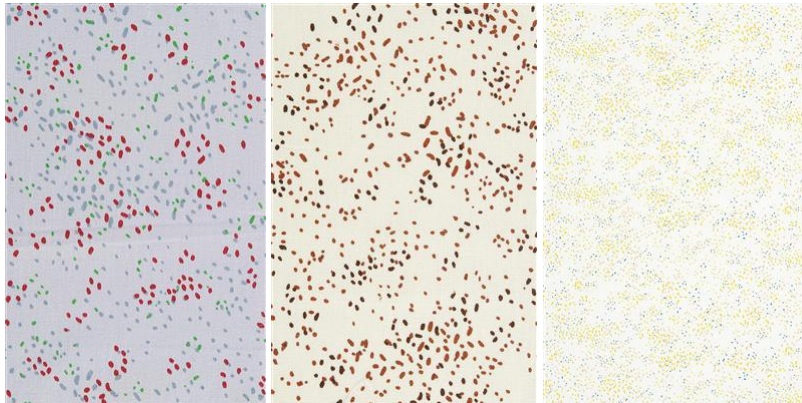


**72-Habanera.** *Javier Mariscal, 1979.* Tafetà de cotó estampat

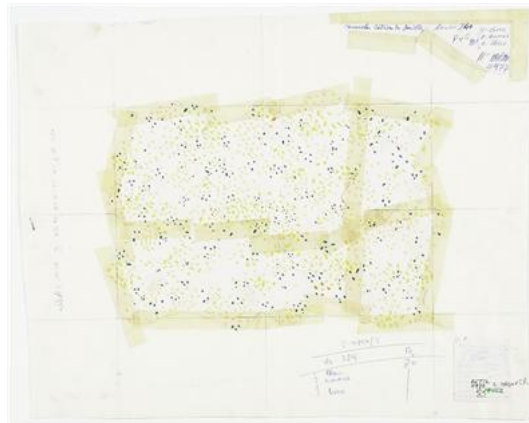
Amplada peça 240 cm; raport 64 x 78 cm. CDMT 17.024



**73-Motetes** . *Javier Mariscal* (l'any es desconeix). Tafetà de cotó estampat  
Amplada peça 240 cm; raport 21 x 63,5 cm. CDMT 17.023



73-Disseny original en retolador sobre paper. CDMT 18.294-181



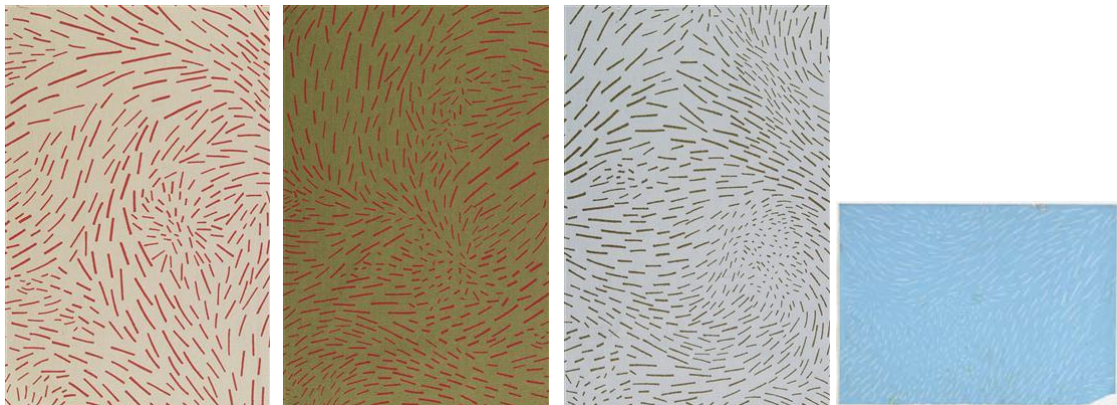
**74-Llavis**. *Sílvia Gubern*, 1980. Tafetà de cotó estampat. El fragment conservat no permet determinar ni l'amplada de la peça ni el raport. CDMT 19.974.  
Disseny original en retolador sobre paper. CDMT 18.294-099b



**75-Vidrets.** *Silvia Gubern, 1979.* Tafetà de cotó estampat . Amplada peça 240 cm; raport 31,5 x 48 cm. CDMT 17.032. Disseny original en retolador sobre cartolina. CDMT 18.294-054

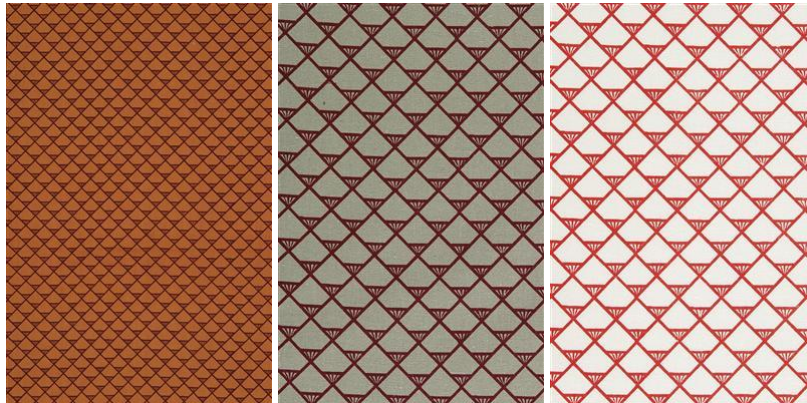


**76-Pluja.** *Javier Mariscal, 1981.* Tafetà de cotó estampat . El fragment conservat no permet determinar ni l'amplada de la peça ni el raport. CDMT 19.975. Disseny original llapis sobre paper CDMT 18.294-092



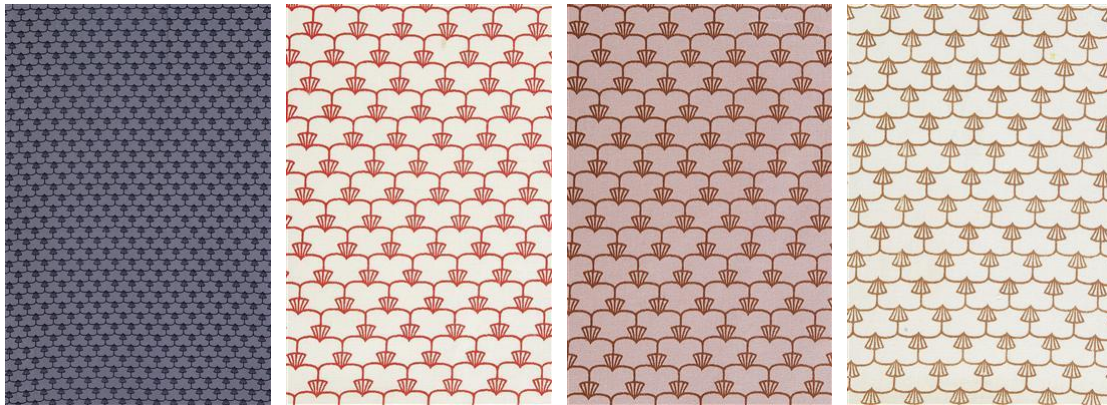
**77-Sense títol.** *Marguerite Rispal, 1977.* Tafetà de cotó estampat .

Amplada peça 160 cm; raport 2,5 x 2,5 cm. CDMT 17.112



**78-Sense títol.** *Marguerite Rispal, 1977 .* Tafetà de cotó estampat . Amplada

peça 160 cm; raport 3 x 3 cm. CDMT 17.113

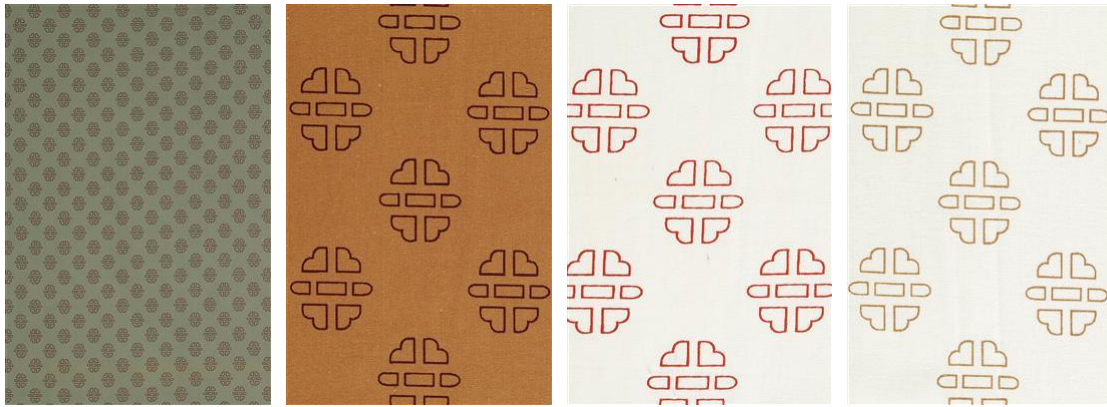


**79-Sense títol.** *Marguerit Rispal, 1977.* Tafetà de cotó estampat

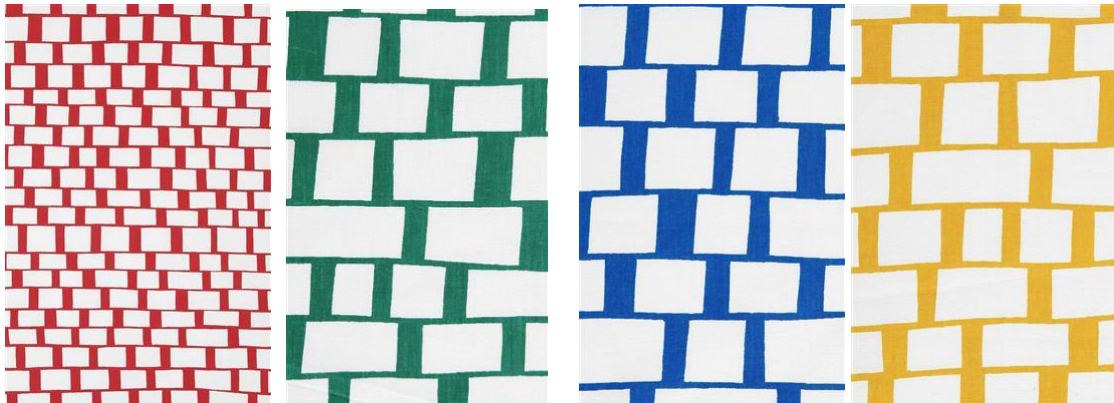
El fragment conservat no permet determinar ni l'amplada de la peça ni el raport  
CDMT 19.976



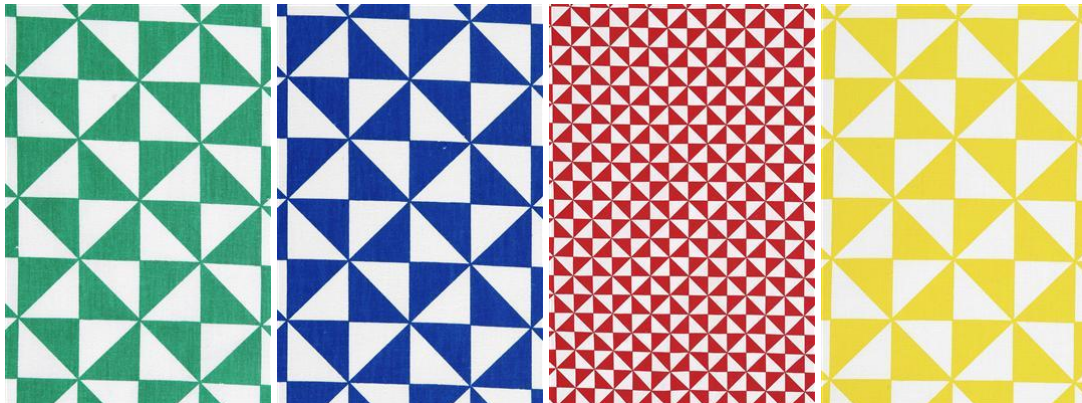
**80-Sense títol.** *Marguerite Rispal, 1977.* Tafetà de cotó estampat  
Amplada peça 160 cm; raport 16 x 16 cm. CDMT 17.110



**81-Adoquí** *Maria Cardoner, 1979.* Tafetà de cotó estampat  
El fragment conservat no permet determinar ni l'amplada de la peça ni el raport  
CDMT 17.028

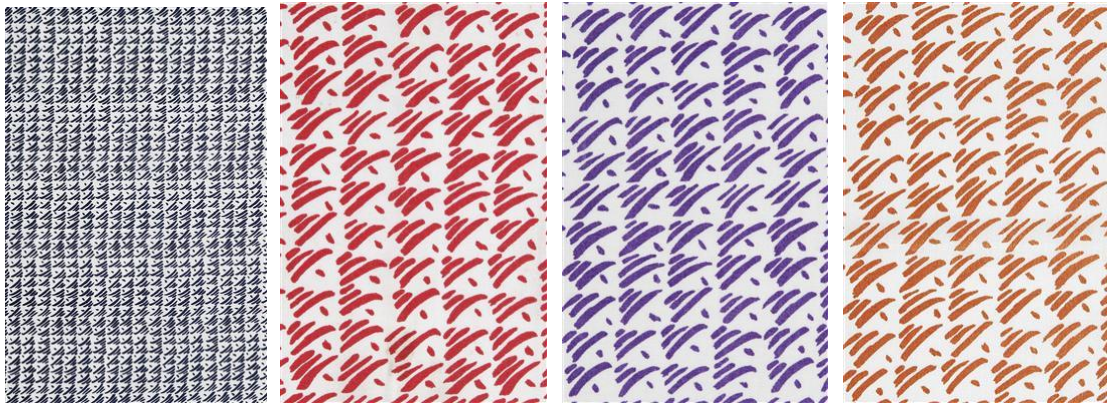


**82-Mosaic.** *Maria Cardoner, 1979.* Tafetà de cotó estampat  
Amplada peça 160 cm; raport 6,5 x 6,5 cm. CDMT 17.033



**83-Llapissades.** *Teresa Font, 1976.* Tafetà de cotó estampat

El fragment conservat no permet determinar l'amplada de la peça; raport 12,5 x 9,5 cm. CDMT 17.018



**83-Disseny original en retolador i llapis sobre cartolina.** CDMT 18.294-048





**84-Placton.** *Javier Mariscal, 1983* Loneta de cotó estampada .

Amplada peça 165 cm; raport 62 x 56 cm CDMT 17.077

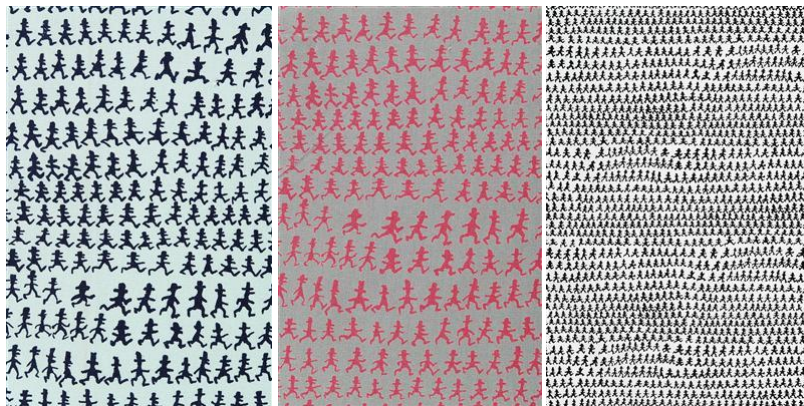


Dissenys original en retolador sobre cartolina

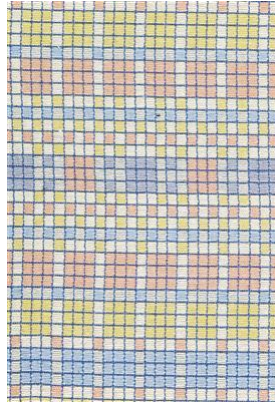
CDMT 18.294-130

**85-Niñacos.** *Javier Mariscal (es desconeix l'any).* Tafetà de cotó estampat

Amplada peça 165 cm; raport 35 x 45 cm. CDMT 17.105



**86-Merengue.** *Javier Mariscal, 1984.* Jacquard de cotó. El fragment conservat no permet determinar l'amplada; raport 28 x 9 cm.. CDMT 19.977



**87-Sense títol.** *Marguerite Rispal, 1977.* Tafetà de cotó estampat  
Amplada peça 160 cm; raport 8 x 8 cm. CDMT 17.111

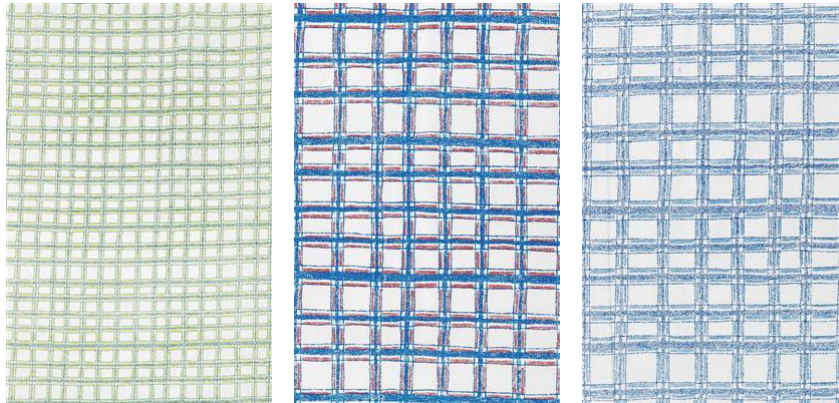


**88-Caixetes.** *Javier Mariscal, 1978.* Tafetà de cotó estampat  
El fragment conservat no permet determinar l'amplada de la peça; raport 32 x 24 cm. CDMT 17.044. Disseny original retolador sobre paper. CDMT 18.294-186b



**89-Pizza.** *Javier Mariscal, 1979.* Tafetà de cotó estampat

Amplada peça 160 cm; raport 21,5 x 18,5 cm. CDMT 17.029



**90-Canet .** *Javier Mariscal, 1980.* Tafetà de cotó estampat

Amplada peça 160 cm; raport 63 x 160 cm. CDMT 17.027



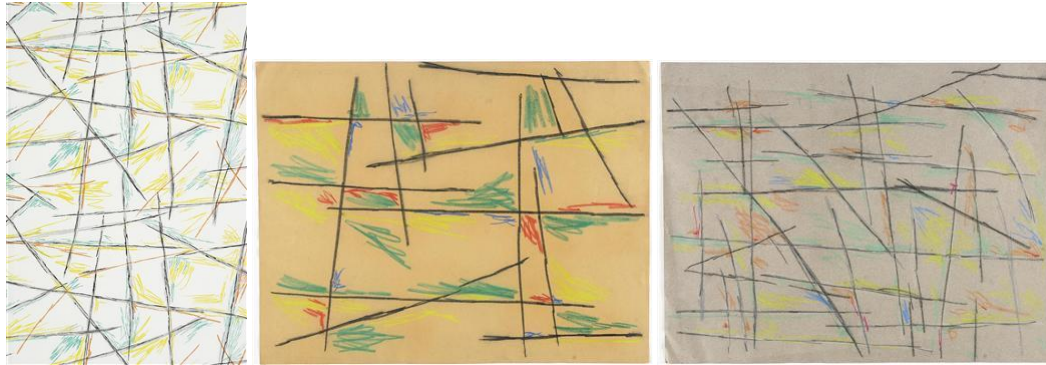
**91-Canet 2.** *Javier Mariscal, 1980.* Tafetà de cotó estampat

Amplada peça 160 cm; raport 63 x 160 cm. CDMT 17.037

Disseny original en ceres sobre cartolina . CDMT 18.294- 042



**92-Blanes.** *Javier Mariscal, 1980.* Tafetà de cotó estampat . Amplada peça 160. cm; 62 x 160 cm.CDMT 17.038. Dissenys originals en pastel sobre cartolina. CDMT 18.294-160, 18.294-161



**93-Reixa.** *Sílvia Gubern, 1982.* Tafetà de cotó estampat  
Amplada peça 160 cm; raport 39 x 20,5 cm. CDMT 17.061.  
Disseny original en pastel sobre cartolina. CDMT 18.294-110



**94-Autopista.** *Javier Mariscal, 1979* . Tafetà de cotó estampat

Amplada peça 160 cm; raport 60x 160 cm. CDMT núm. reg. 17.035



94-Disseny original retolador sobre paper. CDMT 18.294-198b



**95-Samarkanda**

*Albert Ràfols-Casamada, 1984*. Tafetà de cotó estampat . Amplada peça 160 cm; raport 31 x 51 cm. CDMT 17.084.

Disseny original en guaix i pintura acrílica sobre cartolina. CDMT 18.294-116



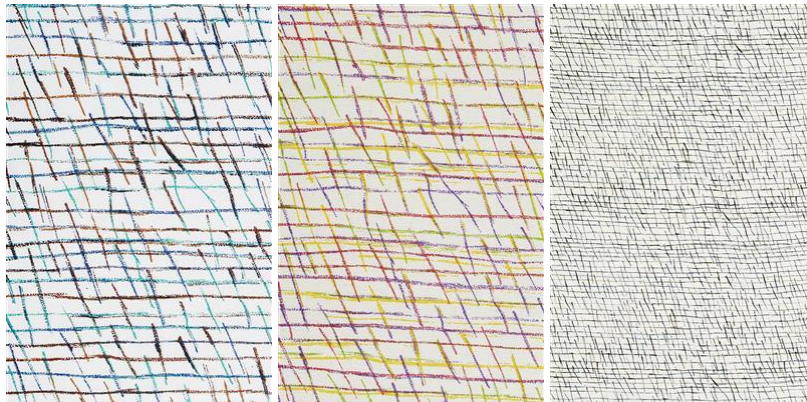
**96-Corfú.** *Albert Ràfols-Casamada, 1984.* Tafetà de cotó estampat  
El fragment conservat no permet determinar ni l'amplada de la peça ni el raport  
CDMT 17.083.

Disseny original en aquarel·la i pastel sobre paper. CDMT 18.294-102

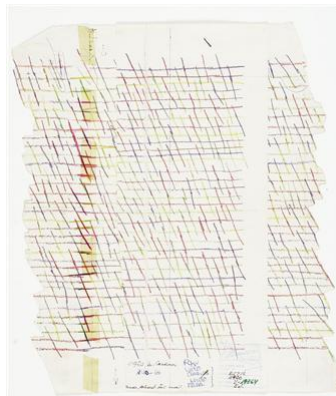


**97-Sabor.** *Javier Mariscal, 1979* Tafetà de cotó estampat

Amplada peça 160 cm; 32 x 35,5 cm. CDMT 17.026



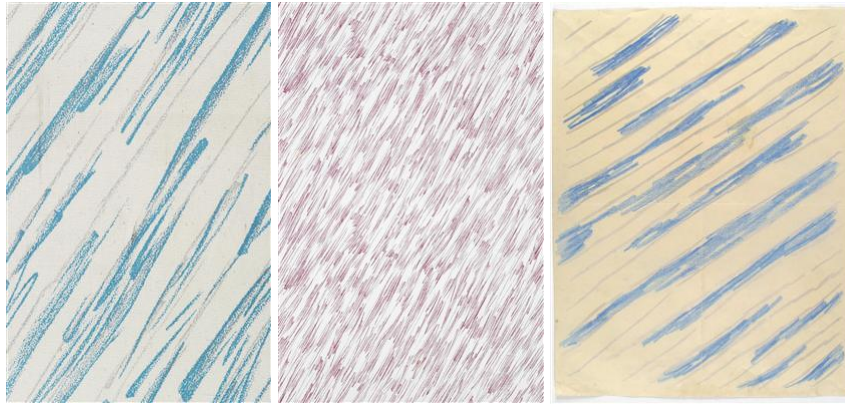
Disseny original en ceres sobre paper. CDMT 18.294-191



**98-Diagonal.** *Javier Mariscal, 1980.* Tafetà de cotó estampat

Amplada peça 160 cm; raport 63 x 128 cm. CDMT 17.036

Disseny original en ceres o sobre cartolina. CDMT 18.294-190



**99-Alegria.** *Javier Mariscal, 1983.* Jacquard de cotó . El fragment conservat no permet determinar l'amplada de la peça; raport 33 x 26 cm. CDMT 19.978



**100-Baxis.** *E. Suris (?), 1987.* Tafetà de cotó estampat . El fragment conservat no permet determinar ni l'amplada de la peça ni el raport. . CDMT 17.119



**101-Signes.** *Silvia Gubern, 1985.* Tafetà de cotó estampat  
Amplada peça 156 cm; raport 31 x 156 cm. CDMT 17.095



**102-Canyes.** *Javier Mariscal, 1978.* Tafetà de cotó estampat. Amplada peça  
240 cm; raport 32 x 49 cm. CDMT 17.022.

Disseny original en retolador sobre paper. CDMT 18.294-164





**103-Iching.** *Sílvia Gubern, 1980.* Tafetà de cotó estampat  
Amplada peça 160 cm; raport 83 x 75 cm. CDMT 17.043.  
Disseny original en guaix sobre catolina CDMT 18.294-055



**104-July.** *Sílvia Gubern, 1983.* Tafetà de cotó estampat . El fragment conservat  
no permet determinar l'amplada de la peça; raport 64 x 89,5 cm. CDMT 17.069  
Disseny original en guaix sobre cartolina . CDMT 18.294-070



**105-Hula-hup.** *Silvia Gubern, 1983.* Tafetà de cotó estampat

Amplada peça 160 cm; raport 61,5 x 160 cm. CDMT 17.075

Disseny original en ceres sobre cartolina. CDMT 18.294-109



**106-Kandinski.** *Javier Mariscal, 1979.* Tafetà de cotó estampat .

Amplada peça 160 cm; raport 63 x 61 cm. CDMT 17.030

Disseny original retolador sobre cartolina. CDMT 18.294-043



**107-Caramels.** *Silvia Gubern, 1981.* Tafetà de cotó estampat

Amplada peça 160 cm; raport 62 x 98 cm. CDMT 17.052

Disseny original en ceres sobre cartolina. CDMT 18.294-072



**108-Viena.** *Sílvia Gubern*, 1983. Tafetà de cotó estampat

Amplada peça 240 cm; raport 91,5 x 62,5 cm. CDMT 17.078

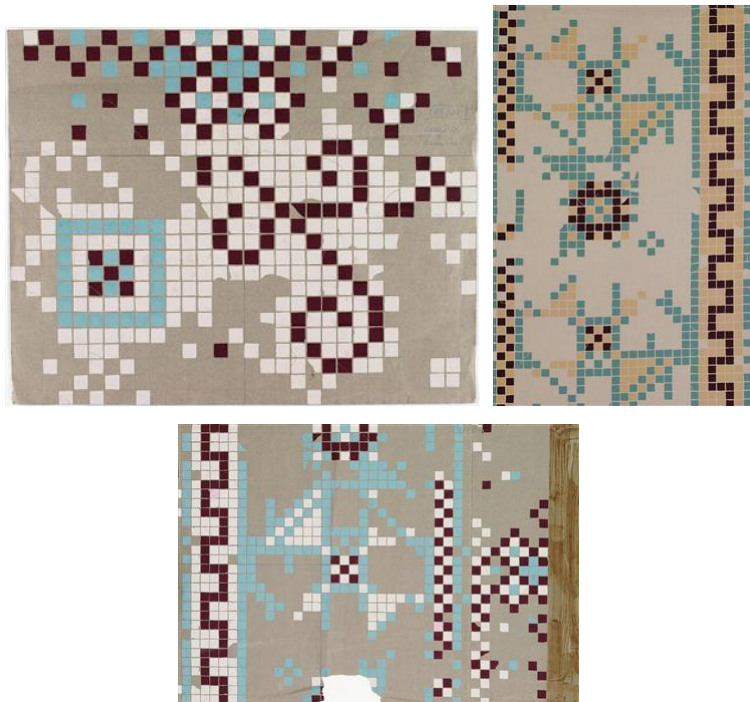
Dissenys original en pastel sobre cartolina. CDMT 18.294-094 (a, b), 18.294-108 (a, b)



**109-Empúries.** Juma, 1986. Tafetà de cotó estampat

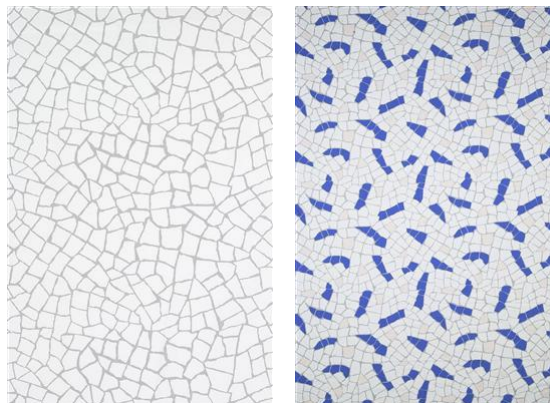
Amplada peça 160 cm; raport 73,5 x 160 cm. CDMT 17.133

Disseny original en tèmpera sobre cartolina. CDMT 18.294-123 (a, b)

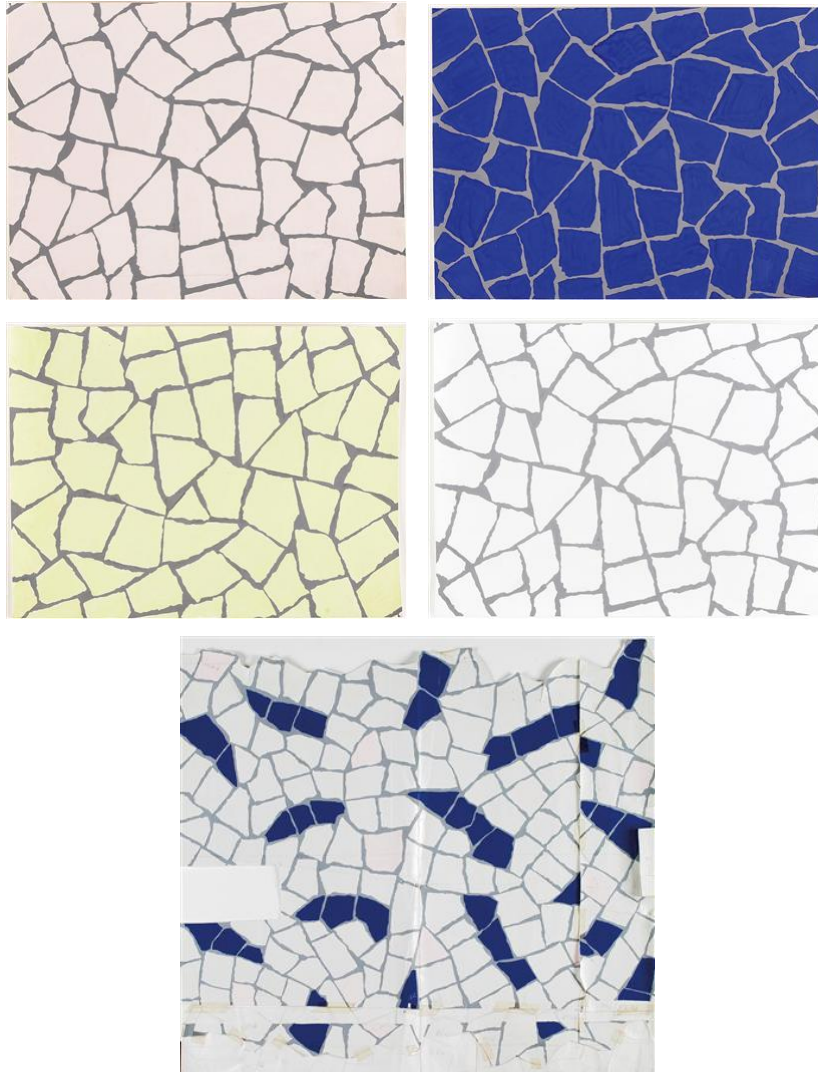


**110-Gaudí.** Juma, 1983. Tafetà de cotó estampat

Amplada peça 160 cm; raport 63 x 81 cm. CDMT 17.076



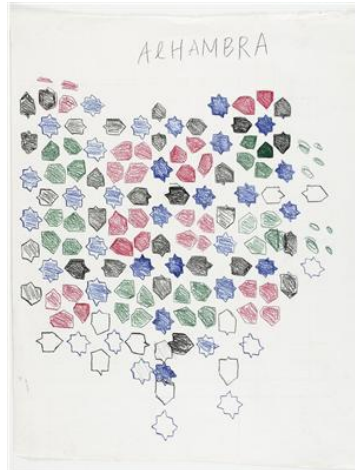
110-Disseny original en t mpera sobre cartolina. CDMT 18.294-115 (a, b, c, d, e)



**111-Alhambra.** *Javier Mariscal, 1984.* Tafetà de cotó estampat

Amplada peça 160 cm; 61 x 160 cm. CDMT 17.090

Disseny original en ceres sobre paper. CDMT 18.294-136



**112-In gold we trust.** *Alfonso Sostres, 1991* Tafetà de cotó estampat

Amplada peça 160 cm; raport 28 x 21,5 cm. CDMT 17.132



**113-Japonès.** *E. Suris, 1988*

Tafetà de cotó estampat. El fragment conservat no permet determinar ni l'amplada de la peça ni el raport. Col·lecció Olga Dalmau. CDMT 19.980



**114-Sense títol.** *Maria Cardoner, (l'any es desconeix).* Cotó, teixit de calada amb efecte de perdut per ordit. Amplada peça 160 cm; raport 12 x 4 cm  
CDMT 17.138



**115-Lino.** *Maria Cardoner (voltants 1992).* El fragment conservat no permet determinar l'amplada de la peça. Col·lecció particular.

**116-Kirman.** *Javier Mariscal, 1982.* Loneta de cotó estampada

Amplada peça 160 cm; raport 75 x 83 cm. CDMT 17.058.

Disseny original en ceres sobre cartolina. CDMT 18.294-051



**117-Herculana.** *Javier Mariscal, 1983.* Tafetà de cotó estampat

Amplada peça 164 cm; raport 66 x 161 cm .CDMT 17.070

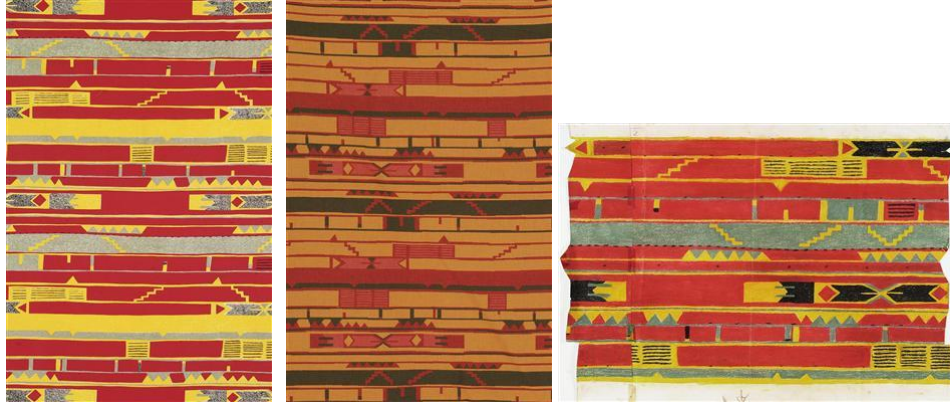
Disseny original en guaix sobre paper. CDMT 18.294-151



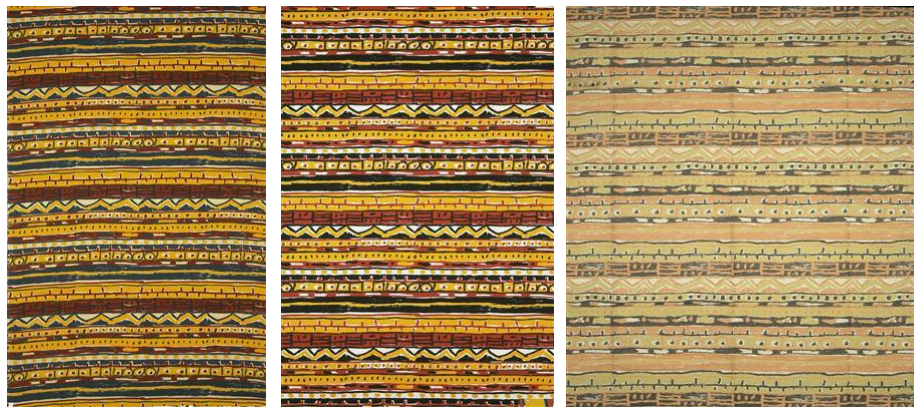


**118-Yucalpeten.** *Javier Mariscal, 1982 i 1991 (jacquard).* Tafetà de cotó estampat, i jacquard de cotó. Amplada peça 160 cm; raport estampat 92 x 63,5 cm; raport jacquard 38 x 100 cm . CDMT núm. reg. 17.059.

Disseny original en guaix sobre cartolina. CDMT 18.294-030



**119-City.** *Javier Mariscal, 1983.* Loneta de cotó estampada, jacquard de cotó. Amplada peça 160, 170, 240 cm; raport estampat 68,5 x 79,5 cm; raport jacquard 69 x 55 cm. CDMT 17.073, 17.121



**120-El Cairo.** *Javier Mariscal, 1982.* Cotó, teixit de calada amb efecte de fons per ordit i trama, estampat. Amplada peça 160 cm.; raport 64 x 101 cm  
CDMT 17.056



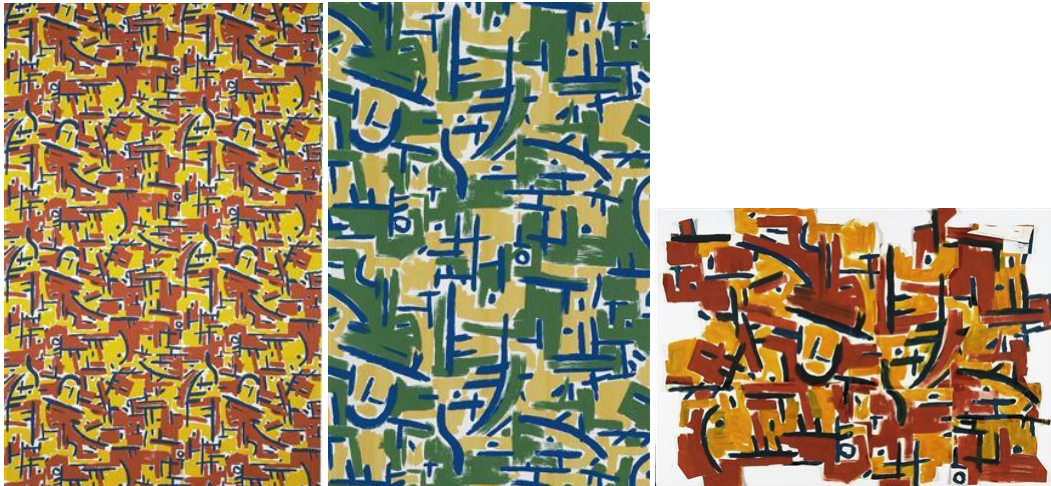
**121-Formentor.** *Javier Mariscal, 1981.* Tafetà de cotó estampat  
Amplada peça 160 cm; raport 67,5 x 160 cm. CDMT 17.046  
Disseny original en retolador sobre paper. CDMT 18.294-040a



## 122-Tiai

*Javier Mariscal, 1983. Tafetà de cotó estampat*

Amplada peça 160, 240 cm; raport 63 x 90 cm. CDMT 17.071, 17.125. Disseny original en guaix i acrílic sobre cartolina . CDMT 18.294-29, 18.294-45, 18.294-46



**123-Calle 52.** *Javier Mariscal, 1983.* Jacquard de cotó  
Amplada peça 160 cm; raport 67,5 x 51 cm. CDMT 17.079. Disseny original en  
tinta xina sobre cartolina CDMT 18.294-197



**124-Kñake.** *Javier Mariscal, 1983.* Loneta de cotó estampada  
Amplada peça 160 cm.; 63 x 85 cm.. CDMT núm. reg. 17.072  
Disseny original en guaix sobre cartolina . CDMT 18.294-148



**125-Gres.** *Javier Mariscal, 1987.* Tafetà de cotó estampat

El fragment conservat no permet determinar l'amplada de la peça; raport 70 x 80 cm. CDMT 19.979

Disseny original en guaix i tinta xina sobre cartolina CDMT 18.294-184



**126-Filatélica.** *Xano Armenter, 1991.* Tafetà de cotó estampat

Amplada peça 160 cm; raport 30 x 74 cm CDMT 17.134



**127-Las letras.** *Javier Mariscal, 1987.* Jacquard de cotó i tafetà de cotó estampat. Amplada peça 160, 170 cm; raport 70,5 x 52 cm. CDMT 17.108 i col.lecció Olga Dalmau (estampat)

Disseny original en tinta xina sobre cartolina. CDMT 18.294-147a



**128-Pedralbes.** *Javier Mariscal, 1985.* Loneta de cotó estampada  
Amplada peça 162 cm; raport 77 x 162 cm. CDMT 117.096



**129-Barajas** *Javier Mariscal, 1986.* Tafetà de cotó estampat  
Amplada peça 160 cm; raport 74 x 64 cm.. CDMT 17.098  
Disseny original en tinta xina sobre cartolina . CDMT 18.294-146



**129-León.** *Javier Mariscal, 1989.* Catifa de llana, mecànica

237,5 x 166 cm CDMT 18.340.

Posta en carta en guaix sobre paper milimetrat. CDMT 18.294-140





**131-Rigoletto.** *Perico Pastor*, 1988. Catifa de llana, mecànica

235,5 x 166 cm.CDMT núm. reg. 18.342.

Posta en carta en guaix sobre paper milimetrat. CDMT 18.294-150b



**132-Palmar.** *Javier Mariscal* , 1987–1989 (?). Catifa de llana, mecànica  
295, 5 x 200 cm. CDMT 18.343

Posta en carta en guaix sobre paper milimetrat. CDMT 18.294-173 (a-b)



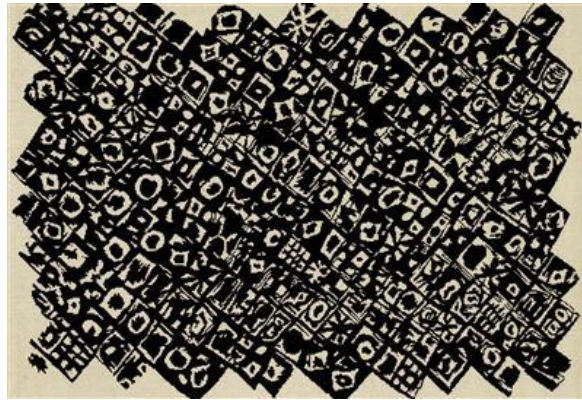
**133-Los gatos.** *Javier Mariscal, 1987.* Catifa de llana, mecànica

233 x 168,5 cm. CDMT 18.344

Posta en carta en guaix sobre paper milimetrat. CDMT 18.294-145



**134-Ghana.** *Javier Mariscal, 1987.* Catifa de llana, mecànica. 200 x 140 cm  
CDMT 18.338



**135-Muchos peces.** *Javier Mariscal, 1991.* Catifa de llana, mecànica  
El fragment conservat no permet determinar les mides de la peça . CDMT  
18.339

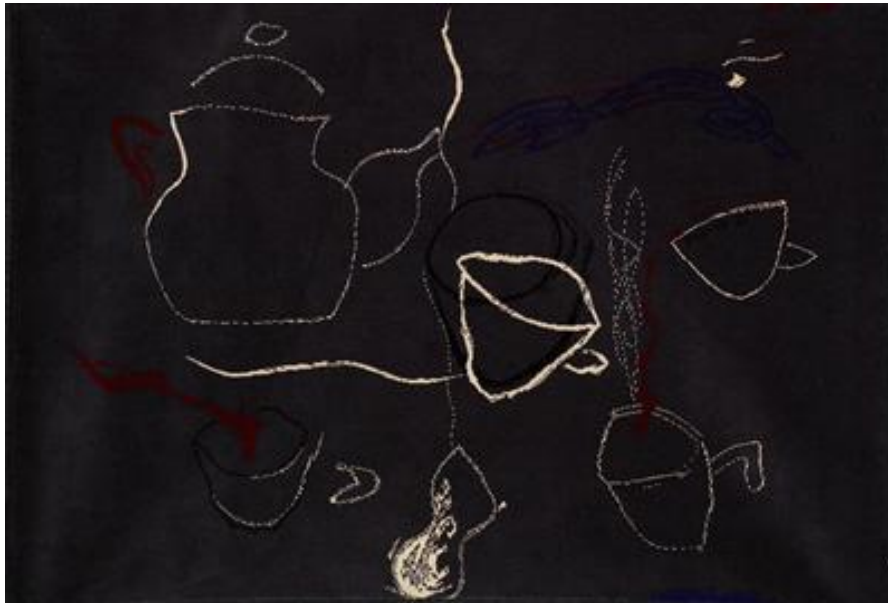


**136-Neko.** *Xano Armenter, 1991.* Catifa de llana mecànica. 240 x 170 cm  
CDMT 18.345. Dibuix original paper. CDMT 18.294



**137-Aroma.** *Regina Saura, 1993.* Catifa de llana, mecànica

235,5 x 166 cm. CDMT 18.341

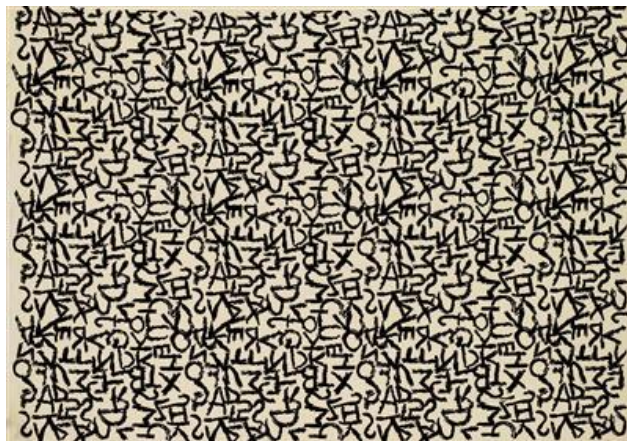


**138-Las letras.** *Javier Mariscal, 1987 (?)*. Catifa de llana, mecànica

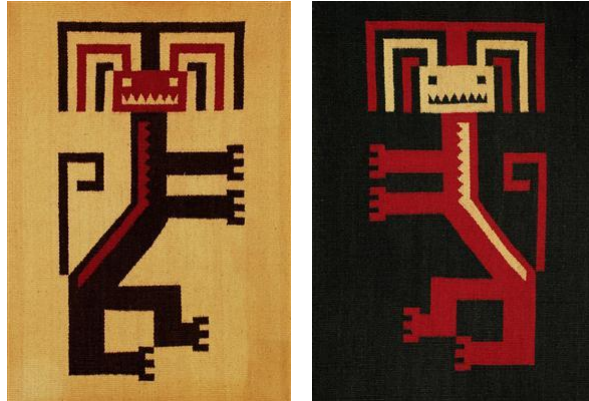
240 x 170 (també es va produir en 200 x 140 cm, i en blanc sobre fons negre)

CDMT 18.335. Posta en carta en guaix sobre paper milimetrat. CDMT 18.294-

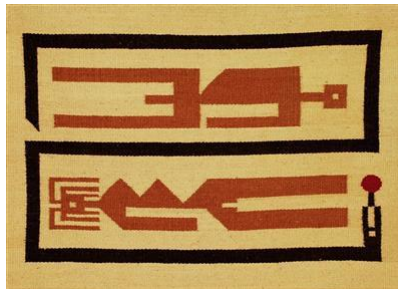
147b



**139-León de coco. Peret (Pere Torrent), 1991.** Catifa de fibra de coco, teixida a mà 240 x 170 cm.. CDMT 18.337, 18.346.



**140-Adan y Eva . Peret (Pere Torrent), 1991.** Catifa de fibra de coco, teixida a mà . 240 x 170 cm. CDMT 18.336



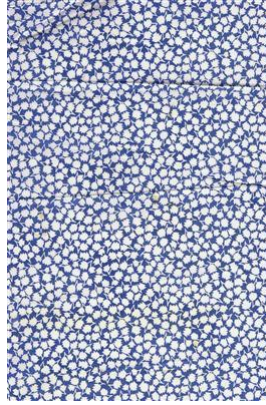
**Sense títol, cotó estampat, CDMT 17139**

PLAX - AMAT - ANDREU - WORLD ● TALLER UNO - MOBLES - PUNT-  
 JÀNIA - B.LLUX - CARPIEN - CASAS - DANONA - DISEÑO - EREU - MISCEL  
 LA ● INDECASA - INTENT - MARIETA - MARSET - PEROBELL - VILAGRÀ  
 - UNO - MOBLES - 114 ● NANI - MARQUINA - NATURANTAIX - TALLE  
 NANI - SANTA & COLE - SELLEX - NUCARPA - MISCELLÀNIA - EVALU  
 PLAX - AMAT - ANDREU - WORLD ● TALLER UNO - MOBLES - PUNT-  
 JÀNIA - B.LLUX - CARPIEN - CASAS - DANONA - DISEÑO - EREU - MISCEL  
 LA ● INDECASA - INTENT - MARIETA - MARSET - PEROBELL - VILAGRÀ  
 - UNO - MOBLES - 114 ● NANI - MARQUINA - NATURANTAIX - TALLE  
 NANI - SANTA & COLE - SELLEX - NUCARPA - MISCELLÀNIA - EVALU  
 PLAX - AMAT - ANDREU - WORLD ● TALLER UNO - MOBLES - PUNT-  
 JÀNIA - B.LLUX - CARPIEN - CASAS - DANONA - DISEÑO - EREU - MISCEL  
 LA ● INDECASA - INTENT - MARIETA - MARSET - PEROBELL - VILAGRÀ  
 - UNO - MOBLES - 114 ● NANI - MARQUINA - NATURANTAIX - TALLE

## Annex noves peces

---

**6-Fulletes.** *Maria Cardoner, 1977* Tafetà de cotó estampat El fragment conservat no permet determinar ni l'amplada; raport 9,3 x 15 cm .CDMT 19.981



**10-Berbena** Disseny original. CDMT 18.294-187



**21-Palmar.** *Javier Mariscal, 1989.* Jacquard de cotó.  
Amplada peça 160 cm; raport 62 x 72 cm CDMT 17.101



**31- Rogoletto. *Perico Pastor*, 1988. Original sobre paper quadriculat. CDMT 18294-120**



**41-Cuina . *Javier Mariscal*, 1980. Disseny original en retolador sobre paper vegetal. CDMT 18.294-183**



**52-Gatos pequeños. *Javier Mariscal*, 1987. Disseny sobre paper. 18.294-44**





**54- Gatos** *Javier Mariscal, 1987.* Disseny original en aquarel·la sobre cartolina. CDMT 18294-44a



**57-Columbretes.** *Javier Mariscal, 1983.* Disseny original en guaix i aquarel·la sobre cartolina. CDMT 18294-152



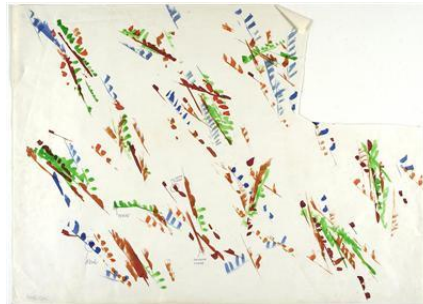
**58-William Morris.** *Javier Mariscal, 1985.* Jacquard de cotó. CDMT 17.123



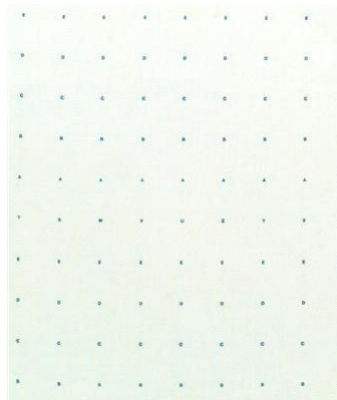
**59-Capón.** *Javier Mariscal, 1986.* Disseny original en guaix sobre cartolina.  
CDMT 18294-138



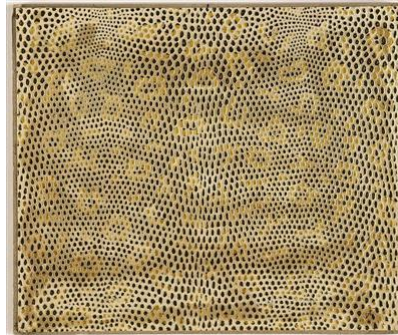
**61-Tardor.** *Javier Mariscal, 1980.* Disseny original en aquarel·la sobre paper.  
CDMT 18294-185.



**65-Patró americà.** *Maria Cardoner, 1979.* Taferà de cotó estampat. CDMT  
17.034



**69-Mogambo.** *Juma, 1987.* Disseny original en paper gravat i estampat  
CDMT 18.294-117



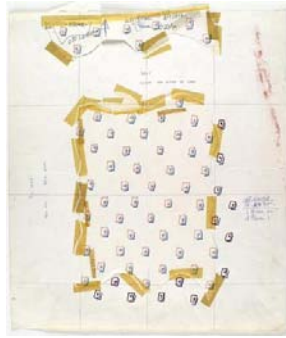
**72-Habanera.** *Javier Mariscal, 1979.* Disseny original en retolador sobre paper.  
CDMT 18294-139



**85-Niñacos.** *Javier Mariscal, 1979.* Disseny original en paper  
18294-163



**88- Caixetes.** *Javier Mariscal, 1978.* Disseny original en paper  
Disseny original retolador sobre paper CDMT 18.294-186.



**89-Pizza.** *Javier Mariscal, 1979.* Tafetà de cotó estampat. Amplada peça 160  
cm; raport 21,5 x 18,5 cm. CDMT 17.029



**106-Kandinsky.** *Javier Mariscal, 1979.* Disseny original retolador sobre  
cartolina. CDMT 18.294-043



**118-Yucalpeten.** *Javier Mariscal, 1982.* Disseny original en guaix sobre cartolina. CDMT 18.294-030



**129-Barajas.** *Javier Mariscal, 1986.* Disseny original en tinta xina sobre cartolina . CDMT 18.294-146



## MARIETA PETIT NEGOCI TÈXTEL / INDEX CRONOLÒGIC

| ANY  | DISSENYADOR    | DISSENY         | mes       |
|------|----------------|-----------------|-----------|
| 1975 | MARIA CARDONER | PALMERA PETITA  | JUNY-75   |
| 1976 | MARIA CARDONER | CREUETES        | jul-76    |
| 1976 | TERESA FONT    | ANEMONES        | JULIOL-76 |
| 1976 | TERESA FONT    | GALLEDES        | JUNY-76   |
| 1976 | TERESA FONT    | LLAPICADES      | jul-76    |
| 1976 | TERESA FONT    | XAIS            | GENER-76  |
| 1977 | ?? INCRA       | FULLETES        | GENER-77  |
| 1977 | LA FACTORIA    | UVES            | nov-77    |
| 1977 | MARIA CARDONER | ORENETES        | abr-77    |
| 1977 | MARIA CARDONER | PALMERA GRAN    | nov-77    |
| 1977 | MARIA CARDONER | PALMERA MITJANA | nov-77    |
| 1978 | MARISCAL       | CANYES          | SET-78    |
| 1978 | MARISCAL       | ENSALADILLA     | SET-78    |
| 1978 | MARISCAL       | GARGOTS         | SET-78    |
| 1979 | MARIA CARDONER | ADOQUI          | JUNY-79   |
| 1979 | MARIA CARDONER | MOSAIC          | JUNY-79   |
| 1979 | MARISCAL       | CAIXETES        | JUNY-79   |
| 1979 | MARISCAL       | FOTIMER         | oct-79    |
| 1979 | MARISCAL       | FRUITA          | SET-79    |
| 1979 | MARISCAL       | HAVANERA        | oct-79    |
| 1979 | MARISCAL       | KANDINSKY       | oct-79    |
| 1979 | MARISCAL       | PIZZA           | JUNY-79   |
| 1979 | MARISCAL       | ROSADA          | oct-79    |
| 1979 | MARISCAL       | SABOR           | oct-79    |
| 1979 | RECUP. F. AMAT | PATRO AMERICA   | JUNY-79   |
| 1979 | SILVIA GUBERN  | VIDRETS         | JUNY-79   |
| 1980 | ?              | DAMAS           | GENER-80  |
| 1980 | MARISCAL       | BLANES          | JUNY-80   |
| 1980 | MARISCAL       | CANET           | JUNY-80   |
| 1980 | MARISCAL       | CANET QUADRE    | JUNY-80   |
| 1980 | MARISCAL       | CUINA           | JUNY-80   |
| 1980 | MARISCAL       | DIAGONAL        | JUNY-80   |
| 1980 | MARISCAL       | STON GRAN       | oct-80    |

|      |               |                     |          |
|------|---------------|---------------------|----------|
| 1980 | SILVIA GUBERN | DINOÜ               | JUNY-80  |
| 1980 | SILVIA GUBERN | ICHING              | JUNY-80  |
| 1980 | SILVIA GUBERN | LLAVIS              | JUNY-80  |
| 1980 | SILVIA GUBERN | VEGETAL             | JUNY-80  |
| 1980 | MARISCAL      | TARDOR              | JUNY-80  |
| 1981 | MARISCAL      | ALMUSAFES           | JUNY-81  |
| 1981 | MARISCAL      | BARBENA             | ABBR-81  |
| 1981 | MARISCAL      | FORMENTOR           | SET-81   |
| 1981 | MARISCAL      | LA FLORESTA         | SET-81   |
| 1981 | MARISCAL      | PASYRIK             | SET-81   |
| 1981 | MARISCAL      | PLUJA               | SET-81   |
| 1981 | MARISCAL      | STON PETIT          | SET-81   |
| 1981 | MARISCAL      | TOILETTE            | JUNY-81  |
| 1981 | MARISCAL      | TRANSPARENT         | SET-81   |
| 1981 | SILVIA GUBERN | CARAMELS            | SET-81   |
| 1981 | SILVIA GUBERN | LLIRIS              | SET-81   |
| 1982 | MARISCAL      | EL CAIRO            | abr-82   |
| 1982 | MARISCAL      | KABUL               | SET-82   |
| 1982 | MARISCAL      | KIRMAN              | SET-82   |
| 1982 | MARISCAL      | MACEDONIA           | SET-82   |
| 1982 | MARISCAL      | SOFIA               | SET-82   |
| 1982 | MARISCAL      | VARIETES            | abr-82   |
| 1982 | MARISCAL      | YUCALPETEN          | SET-82   |
| 1982 | SILVIA GUBERN | EUCALIPTUS          | abr-82   |
| 1982 | SILVIA GUBERN | REIXA               | abr-82   |
| 1982 | SILVIA GUBERN | SINFONIA            | SET-82   |
| 1982 | SILVIA GUBERN | TOPOS               | SET-82   |
| 1983 | JUMA          | GAUDI               | GENER-83 |
| 1983 | MARISCAL      | ALEGRIA (JACQUARD)  | SET-83   |
| 1983 | MARISCAL      | CALLE-52 (JACQUARD) | SET-83   |
| 1983 | MARISCAL      | CITY                | SET-83   |
| 1983 | MARISCAL      | CITY (JACQUARD)     | SET-83   |
| 1983 | MARISCAL      | COLUMBRETES         | SET-83   |
| 1983 | MARISCAL      | HERCULANA           | SET-83   |
| 1983 | MARISCAL      | KÑAKE               | SET-83   |
| 1983 | MARISCAL      | TIAI                | SET-83   |
| 1983 | SILVIA GUBERN | HULA-HUP            | SET-83   |
| 1983 | SILVIA GUBERN | JULY                | SET-83   |
| 1983 | SILVIA GUBERN | MENAGE              | SET-83   |

|      |                 |                    |          |
|------|-----------------|--------------------|----------|
| 1983 | SILVIA GUBERN   | PEKIN              | SET-83   |
| 1983 | SILVIA GUBERN   | PLACTON            | SET-83   |
| 1983 | SILVIA GUBERN   | VIENA              | SET-83   |
| 1983 | SILVIA GUBERN   | ZOO PETIT          | SET-83   |
| 1983 | SILVIA GUBERN   | ZOO GRAN           | SET-83   |
| 1984 | MARIA GIRONA    | DORRIA             | SET-84   |
| 1984 | MARIA GIRONA    | RAVENA             | SET-84   |
| 1984 | MARIA GIRONA    | VIOLETAS DRINK     | SET-84   |
| 1984 | MARISCAL        | ALHAMBRA           | SET-84   |
| 1984 | MARISCAL        | LLEA               | SET-84   |
| 1984 | MARISCAL        | LLEA (JACQUARD)    | SET-84   |
| 1984 | MARISCAL        | MERENGUE (JACQ.)   | GENER-84 |
| 1984 | RAFOLS CASAMADA | CORFU              | SET-84   |
| 1984 | RAFOLS CASAMADA | SAMARCANDA         | SET-84   |
| 1984 | SILVIA GUBERN   | ANIMALIA           | SET-84   |
| 1984 | SILVIA GUBERN   | NENUFAR            | SET-84   |
| 1984 | SILVIA GUBERN   | PASTORIL           | SET-84   |
| 1985 | MARIA CARDONER  | CARPETA            | SET-85   |
| 1985 | MARISCAL        | PEDRALBES          | SET-85   |
| 1985 | MARISCAL        | SANTA BARBARA      | SET-85   |
| 1985 | MARISCAL        | WILLIAM MORRIS     |          |
| 1985 | MARISCAL        | WILLIAM MORRIS     | SET-85   |
| 1985 | SILVIA GUBERN   | MUSICAL            | SET-85   |
| 1985 | SILVIA GUBERN   | SIGNES             | SET-85   |
| 1986 | JUMA            | EMPURIES           | SET-86   |
| 1986 | MARISCAL        | BARAJAS            | SET-86   |
| 1986 | MARISCAL        | CAPON              | SET-86   |
| 1986 | MARISCAL        | CAPON (JACQUARD)   | SET-86   |
| 1986 | MARISCAL        | CAPON              | SET-86   |
| 1986 | MARISCAL        | VALLDOREIX         | SET-86   |
| 1986 | MARISCAL        | VALLDOREIX (JACQ.) | SET-86   |
| 1987 | ?               | BAXIS              | JUNY-87  |
| 1987 | ISA FEU         | ASENA              | GENER-87 |
| 1987 | JUMA            | MOGAMBO            | jul-87   |
| 1987 | MARISCAL        | AUTOPISTA          | oct-87   |
| 1987 | MARISCAL        | GHANA              | JUNY-87  |
| 1987 | MARISCAL        | GHANA              | JUNY-87  |
| 1987 | MARISCAL        | GRES               | JUNY-87  |
| 1987 | MARISCAL        | GUIARRAS           | JUNY-87  |



|      |                 |                     |         |
|------|-----------------|---------------------|---------|
| 1987 | MARISCAL        | LAS LETRAS          | JUNY-87 |
| 1987 | MARISCAL        | LAS LETRAS (JACQ.)  | JUNY-87 |
| 1987 | MARISCAL        | LAS LETRAS          | JUNY-87 |
| 1987 | MARISCAL        | LOS GATOS           | JUNY-87 |
| 1987 | MARISCAL        | LOS GATOS           | JUNY-87 |
| 1987 | MARISCAL        | LOS GATOS PEQUEÑOS  | JUNY-87 |
| 1987 | MARISCAL        | LOS NIÑACOS         | JUNY-87 |
| 1987 | MARISCAL        | PALMAR              | JUNY-87 |
| 1987 | MARISCAL        | PALMAR (JACQUARD)   | JUNY-87 |
| 1988 | E. SURIS        | JAPONES             | oct-88  |
| 1988 | PERICO PASTOR   | MALTA               | abr-88  |
| 1988 | PERICO PASTOR   | MAREGASSA           | abr-88  |
| 1988 | PERICO PASTOR   | RIGOLETTO           | abr-88  |
| 1988 | PERICO PASTOR   | RIGOLETTO           | abr-88  |
| 1988 | VROJLIK         | ROSES               | abr-88  |
| 1988 | ZED POIN POIN   | ARCO IRIS           | abr-88  |
| 1989 | MARISCAL        | DOS LEONES          | SET-89  |
| 1989 | MARISCAL        | LEON                | SET-89  |
| 1989 | MARISCAL        | MAS PECES           | SET-89  |
| 1989 | MARISCAL        | MUCHOS PECES (JACQ) | SET-89  |
| 1989 | MARISCAL        | PALMAR              | SET-89  |
| 1989 | MARISCAL        | PECES               | SET-89  |
| 1989 | PERE CANALS     | FOURNIER            | SET-89  |
| 1991 | ALFONSO SOSTRES | IN GOLD WE TRUST    | SET-91  |
| 1991 | MARISCAL        | MUCHOS PECES        | SET-91  |
| 1991 | MARISCAL        | YUCALPETEN (JACQ.)  | SET-91  |
| 1991 | PERET           | ADAN Y EVA-COCO     | SET-91  |
| 1991 | PERET           | LEON-COCO           | SET-91  |
| 1991 | XANO ARMENTER   | BOTANICA            | SET-91  |
| 1991 | XANO ARMENTER   | FILATELICA          | SET-91  |
| 1991 | XANO ARMENTER   | NEKO                | SET-91  |
| 1993 | REGINA SAURA    | AROMA               | oct-93  |
|      | ?               | MOJQUITOS           |         |
|      | PHILLIP STANTON | ESCENA ESTUDIO      |         |

**MARIETA PETIT NEGOCI TÈXTIL / INDEX  
DISSENYADORS**

| DISSENYADOR     | DISSENY             | ANY      |
|-----------------|---------------------|----------|
| ?               | DAMAS               | GENER-80 |
| ?               | BAXIS               | JUNY-87  |
| ?               | MOJQUITOS           |          |
| ?? INCRA        | FULLETES            | GENER-77 |
| ALFONSO SOSTRES | IN GOLD WE TRUST    | SET-91   |
| E. SURIS        | JAPONES             | oct-88   |
| ISA FEU         | ASENA               | GENER-87 |
| JUMA            | EMPURIES            | SET-86   |
| JUMA            | GAUDI               | GENER-83 |
|                 |                     |          |
| JUMA            | MOGAMBO             | jul-87   |
| LA FACTORIA     | UVES                | nov-77   |
| MARIA CARDONER  | ADOQUI              | JUNY-79  |
| MARIA CARDONER  | CARPETA             | SET-85   |
| MARIA CARDONER  | CREUETES            | jul-76   |
| MARIA CARDONER  | MOSAIC              | JUNY-79  |
| MARIA CARDONER  | ORENETES            | abr-77   |
| MARIA CARDONER  | PALMERA GRAN        | nov-77   |
| MARIA CARDONER  | PALMERA MITJANA     | nov-77   |
| MARIA CARDONER  | PALMERA PETITA      | JUNY-75  |
| MARIA GIRONA    | DORRIA              | SET-84   |
| MARIA GIRONA    | RAVENA              | SET-84   |
| MARIA GIRONA    | VIOLETAS DRINK      | SET-84   |
| MARISCAL        | ALEGRIA (JACQUARD)  | SET-83   |
| MARISCAL        | ALHAMBRA            | SET-84   |
| MARISCAL        | ALMUSAFES           | JUNY-81  |
| MARISCAL        | AUTOPISTA           | oct-87   |
| MARISCAL        | BARAJAS             | SET-86   |
| MARISCAL        | BARBENA             | ABBR-81  |
| MARISCAL        | BLANES              | JUNY-80  |
| MARISCAL        | CAIXETES            | JUNY-79  |
| MARISCAL        | CALLE-52 (JACQUARD) | SET-83   |
| MARISCAL        | CANET               | JUNY-80  |
| MARISCAL        | CANET QUADRE        | JUNY-80  |
| MARISCAL        | CANYES              | SET-78   |

|          |                    |          |
|----------|--------------------|----------|
| MARISCAL | CAPON              | SET-86   |
| MARISCAL | CAPON (JACQUARD)   | SET-86   |
| MARISCAL | CAPON              | SET-86   |
| MARISCAL | CITY               | SET-83   |
| MARISCAL | CITY (JACQUARD)    | SET-83   |
| MARISCAL | COLUMBRETES        | SET-83   |
| MARISCAL | CUINA              | JUNY-80  |
| MARISCAL | DIAGONAL           | JUNY-80  |
| MARISCAL | DOS LEONES         | SET-89   |
| MARISCAL | EL CAIRO           | abr-82   |
| MARISCAL | ENSALADILLA        | SET-78   |
| MARISCAL | FORMENTOR          | SET-81   |
| MARISCAL | FOTIMER            | oct-79   |
| MARISCAL | FRUITA             | SET-79   |
| MARISCAL | GARGOTS            | SET-78   |
| MARISCAL | GHANA              | JUNY-87  |
| MARISCAL | GHANA              | JUNY-87  |
| MARISCAL | GRES               | JUNY-87  |
| MARISCAL | GUIARRAS           | JUNY-87  |
| MARISCAL | HAVANERA           | oct-79   |
| MARISCAL | HERCULANA          | SET-83   |
| MARISCAL | KABUL              | SET-82   |
| MARISCAL | KANDINSKY          | oct-79   |
| MARISCAL | KIRMAN             | SET-82   |
| MARISCAL | KÑAKE              | SET-83   |
| MARISCAL | LA FLORESTA        | SET-81   |
| MARISCAL | LAS LETRAS         | JUNY-87  |
| MARISCAL | LAS LETRAS (JACQ.) | JUNY-87  |
| MARISCAL | LAS LETRAS         | JUNY-87  |
| MARISCAL | LEON               | SET-89   |
| MARISCAL | LOS GATOS          | JUNY-87  |
| MARISCAL | LOS GATOS          | JUNY-87  |
| MARISCAL | LOS GATOS PEQUEÑOS | JUNY-87  |
| MARISCAL | LOS NIÑACOS        | JUNY-87  |
| MARISCAL | LLEA               | SET-84   |
| MARISCAL | LLEA (JACQUARD)    | SET-84   |
| MARISCAL | MACEDONIA          | SET-82   |
| MARISCAL | MAS PECES          | SET-89   |
| MARISCAL | MERENGUE (JACQ.)   | GENER-84 |

|                 |                     |         |
|-----------------|---------------------|---------|
| MARISCAL        | MUCHOS PECES        | SET-91  |
| MARISCAL        | MUCHOS PECES (JACQ) | SET-89  |
| MARISCAL        | PALMAR              | JUNY-87 |
| MARISCAL        | PALMAR              | SET-89  |
| MARISCAL        | PALMAR (JACQUARD)   | JUNY-87 |
| MARISCAL        | PASYRIK             | SET-81  |
| MARISCAL        | PECES               | SET-89  |
| MARISCAL        | PEDRALBES           | SET-85  |
| MARISCAL        | PIZZA               | JUNY-79 |
| MARISCAL        | PLUJA               | SET-81  |
| MARISCAL        | ROSADA              | oct-79  |
| MARISCAL        | SABOR               | oct-79  |
| MARISCAL        | SANTA BARBARA       | SET-85  |
| MARISCAL        | SOFIA               | SET-82  |
| MARISCAL        | STON GRAN           | oct-80  |
| MARISCAL        | STON PETIT          | SET-81  |
| MARISCAL        | TARDOR              | JUNY-80 |
| MARISCAL        | TIAI                | SET-83  |
| MARISCAL        | TOILETTE            | JUNY-81 |
| MARISCAL        | TRANSPARENT         | SET-81  |
| MARISCAL        | VALLDOREIX          | SET-86  |
| MARISCAL        | VALLDOREIX (JACQ.)  | SET-86  |
| MARISCAL        | VARIETES            | abr-82  |
| MARISCAL        | WILLIAM MORRIS      |         |
| MARISCAL        | WILLIAM MORRIS      | SET-85  |
| MARISCAL        | YUCALPETEN          | SET-82  |
| MARISCAL        | YUCALPETEN (JACQ.)  | SET-91  |
| PERE CANALS     | FOURNIER            | SET-89  |
| PERET           | ADAN Y EVA-COCO     | SET-91  |
| PERET           | LEON-COCO           | SET-91  |
| PERICO PASTOR   | MALTA               | abr-88  |
| PERICO PASTOR   | MAREGASSA           | abr-88  |
| PERICO PASTOR   | RIGOLETTO           | abr-88  |
| PERICO PASTOR   | RIGOLETTO           | abr-88  |
| PHILLIP STANTON | ESCENA ESTUDIO      |         |
| RAFOLS CASAMADA | CORFU               | SET-84  |
| RAFOLS CASAMADA | SAMARCANDA          | SET-84  |
| RECUP. F. AMAT  | PATRO AMERICA       | JUNY-79 |
| REGINA SAURA    | AROMA               | oct-93  |

|               |            |           |
|---------------|------------|-----------|
| SILVIA GUBERN | ANIMALIA   | SET-84    |
| SILVIA GUBERN | CAMELS     | SET-81    |
| SILVIA GUBERN | DINOUS     | JUNY-80   |
| SILVIA GUBERN | EUCALIPTUS | abr-82    |
| SILVIA GUBERN | HULA-HUP   | SET-83    |
| SILVIA GUBERN | ICHING     | JUNY-80   |
| SILVIA GUBERN | JULY       | SET-83    |
| SILVIA GUBERN | LLAVIS     | JUNY-80   |
| SILVIA GUBERN | LLIRIS     | SET-81    |
| SILVIA GUBERN | MENAGE     | SET-83    |
| SILVIA GUBERN | MUSICAL    | SET-85    |
| SILVIA GUBERN | NENUFAR    | SET-84    |
| SILVIA GUBERN | PASTORIL   | SET-84    |
| SILVIA GUBERN | PEKIN      | SET-83    |
| SILVIA GUBERN | PLACTON    | SET-83    |
| SILVIA GUBERN | REIXA      | abr-82    |
| SILVIA GUBERN | SIGNES     | SET-85    |
| SILVIA GUBERN | SINFONIA   | SET-82    |
| SILVIA GUBERN | TOPOS      | SET-82    |
| SILVIA GUBERN | VEGETAL    | JUNY-80   |
| SILVIA GUBERN | VIDRETS    | JUNY-79   |
| SILVIA GUBERN | VIENA      | SET-83    |
| SILVIA GUBERN | ZOO PETIT  | SET-83    |
| SILVIA GUBERN | ZOO GRAN   | SET-83    |
| TERESA FONT   | ANEMONES   | JULIOL-76 |
| TERESA FONT   | GALLEDES   | JUNY-76   |
| TERESA FONT   | LLAPICADES | jul-76    |
| TERESA FONT   | XAIS       | GENER-76  |
| VROJLIK       | ROSES      | abr-88    |
| XANO ARMENTER | BOTANICA   | SET-91    |
| XANO ARMENTER | FILATELICA | SET-91    |
| XANO ARMENTER | NEKO       | SET-91    |
| ZED POIN POIN | ARCO IRIS  | abr-88    |

# BIBLIOGRAFIA

Arxiu Biblioteca CDMT

## Revistes i diaris

- *Abitare*, Milà (abril 1992), núm.306, p.120.
- *Abitare*, Milà (gener 1996), núm.306, p.147.
- *Architektur & Wohnen*, Hamburg (Novembre 1984), p.112-113.
- *Ardi*, Barcelona (gener-febrer 1993), núm. 31, p. 137, 144, 202.
- *Ardi*, Barcelona (1989), p. 131.
- *Ardi*, Barcelona (1993), núm. 33, p. 43-44.
- *Avui* (24 març 1992), núm. 25.
- *Avui* (26 maig 1992), núm. 23.
- *Avui* (16 octubre 1992), núm. 58-59. "Art per terra", Teresa Artigas.
- *Casa y Jardin*, Madrid (febrer 1991), núm. 181, p. 51, 100.
- *Casa Viva*, Barcelona (1987), núm. 62, p. 31-35.
- *Casa Viva*, Barcelona (juny 1990), núm. 89, p. 44-45.
- *Casa Viva*, Barcelona (desembre 1991), núm. 106, p. 112, 140,145.
- *Casa Viva*, Barcelona (desembre 1991), núm. 108, p. 79-80.
- *Casa Viva*, Barcelona (1992), núm. 112, p. 14-15.
- *Casa Viva*, Barcelona (juny 1992), núm. 114, p. 11.
- *Casa Viva*, Barcelona (novembre 1992), núm. 118, p. 15, 19, 69.
- *Casa Viva*, Barcelona (desembre 1992), núm. 119, p. 96-97.
- *Casa Viva*, Barcelona (1993), núm. 123, p. 60, 63, 88, 90, 153.
- *Casa Viva*, Barcelona (juny 1993), núm. 125, p. 58.
- *Casa Viva*, Barcelona (juny 1993), núm. 126, p. 77.
- *Casa Viva*, Barcelona (setembre 1993), núm. 127, p. 20-21, 107.
- *Casa Viva*, Barcelona (1995), núm. 146, p. 14.
- *Catalan designs for export*, Barcelona (1988), p.100-101.
- *Contents*, Singapur (octubre 1992), p.20.
- *Contract*, "New Spanish design plumbs old archetypes", Ontario (febrer-març 1991), p. 22-23.
- *Creativity news*, Barcelona (maig 1992), p. 84-85.
- *D*, "Clásicos recientes. 80 piezas de diseño español en la década de los 80", Madrid (22-27 abril 1993), p. 25.
- *Diagonal*, "Personajes en diagona. 1980-0989", Barcelona (febrer 1989), p. 162-163.
- *Diseño Interior* (gener 1992), núm. 11, p. 50, 53, 59, 60.

- *DMA* (Diseño Mueble y Arquitectura), *Hogares Modernos*, Barcelona (abril 1979), núm. 141, p. 41-44.
- *Domus*, Milà (gener 1992), núm. 734, p. 50-59.
- *Dunia*, Madrid (6-14 març), núm. 5/85-195, p. 89-90. "Elles lo pintan todo", Marta Rodríguez, Lola Isla i Maite L. Gocoechea.
- *Eben*, Barcelona (setembre 1990), núm. 1, p. 59.
- *Eben*, Barcelona (juny-juliol 1991), núm. 4, p. 60, 94-95.
- *Eben*, Barcelona (setembre-octubre 1991), núm. 5, p. 87.
- *El Periódico*, "El Dominical" (30 matig 1993). P. 59.
- *El Mueble* (Barcelona-Madrid) (abril 1993), núm. 370, p. 110-115, 212.
- *ELLE*, Madrid (març 1992), núm.66, p. 134.
- *ELLE*, Madrid (febrer 1992), "Decoración. Especial pintura", p. 26.
- *Experimenta*, Madrid (març-abril 1990), núm. 4-5, p. 34. "Empresa notícia: Marieta, pequeño negocio textil".
- *FAD*, memòria d'activitats, 1990.
- *FAD*, memòria d'activitats, 1991.
- *Femina*, Helsingborg (maig 1992), núm. 5, p. 6.
- *GAP casa*. "L'informacione al punto vendita per i profesionisti dell'arrendamento", Milà (maig 1977), p. 85.
- *Hogares*, Barcelona (gener 1991), núm. 268, p. 94-95.
- *Hogares*, Barcelona (novembre 1991), núm. 277, p. 10, 90.
- *Hogares*, Barcelona (1992), núm. 281, p. 43.
- *Hogares*, Barcelona (1993), núm. 290, p. 39.
- *Hogares*, Barcelona (1993), núm. 297, p. 102-103.
- *Hogares*, Barcelona (1993), núm. 299, p. 23, 56-57, 105.
- *Home*, Milà (març 1989), núm. 3, p. 36-37, 39-41.
- *Home*, Milà (febrer 1990), p. 28.
- *Il bagno*, Milà (maig 1993), núm. 125, p. 23.
- *Interni*, Milà (maig 1988), núm. 372, p. 66.
- *Interni*, Milà (juliol-agost 1989), núm. 392, p. 29.
- *Interni*, Milà (juliol-agost 1989), núm. 400, p. 4-5.
- *Interni*, Milà (juliol-agost 1990), núm. 402, p. 95.
- *Interni*, Milà (juliol-agost 1991), núm. 412, p. 128.
- *Interni*, Milà (gener-febrer 1992), núm. 417, p. 6.
- *Intramuros*, París (maig.juny 1992), núm. 4, p. 13, 46, 52.
- *La Casa de Marie Claire* (febrer 1991), núm. 36, p. 18.
- *La Casa de Marie Claire* (abril 1991), núm. 38, p. 190.
- *La Casa de Marie Claire* (juny 1991), núm. 36, p. 175.
- *La Casa de Marie Claire* (octubre 1991), núm. 44, p. 120.

- *La Casa de Marie Claire* (gener 1992), núm. 47, p. 103-104.
- *La Maison de Marie Claire* (s/d), p. 4-6, 8-9. “La décoration à l’heure de l’Espagne”
- *La rivista dell’arrendamento interni* (novembre 1977), núm. 273, p. 40.
- *La Vanguardia* (9 febrer 1992), suplement núm. 69, p. 74.
- *La Vanguardia* (5 març 1992), suplement núm. 74, p. 6.
- *Magazine La Vanguardia* (4 abril 1993), p. 26.
- *Magazine La Vanguardia* (2 abril 1995), p. 61.
- *Materiales oficinas extra*, Barcelona, núm. 174, p. 87.
- *MID* (mostra internacional de disseny), Barcelona (1992), núm. 31/3,4/4, p. 164-165.
- *Mogar* (Salon internacional del mueble), Madrid (abril 1991), p. 3-4.
- *Nuevo Estilo*, Madrid (juny 1990), núm. 147 p. 27.
- *Nuevo Estilo*, Madrid (gener 1991), núm. 154 p. 51, 92-97. “Con nombre propio, Maria Cardoner”, M. Álvarez Gotari.
- *Nuevo Estilo*, Madrid (octubre 1991), núm. 163, p. 16-17.
- *Nuevo Estilo*, Madrid (abril 1992), núm. 169, p. 21, 30, 173-175.
- *Nuevo Estilo*, Madrid (febrer 1993), núm. 179, p. 188-189.
- *Nuevo Estilo*, Madrid (octubre 1994), núm. 199, p. 242.
- *Nuevo Estilo*, Madrid (abril 1995), núm. 205, p. 37.
- *Nuevo Estilo*, Madrid (1995), Premios de diseño *Nuevo Estilo*, p. 7.
- *Oficinas* (desembre 1991), núm. 173, p. 74.
- *Oficinas* (octubre 1993), núm. 184, p. 24-25.
- *Oficinas* (novembre 1991), núm. 185, p. 56.
- *On Diseño*, Barcelona , núm. 6, p. 29-32. “Marieta, petit negoci tèxtil”, Fernando Amat.
- *On Diseño*, Barcelona , núm. 18, p. 50-51. “Nueva colección Marieta”
- *On Diseño*, Barcelona (1982), núm. 30, p. 7, 53-56. “Media docena de proveedores”, Fernando Amat.
- *On Diseño*, Barcelona , núm. 45, p. 49-59.
- *On Diseño*, Barcelona (1990) , núm. 115, p. 207.
- *On Diseño*, Barcelona (1991) , núm. 118, p. 100.
- *On Diseño*, Barcelona (1992) , núm. 131, p. 105.
- *On Diseño*, Barcelona (1993) , núm. 145, p. 57-58, 95, 109.
- *On Diseño*, Barcelona (1993) , núm. 148, p. 41, 96-97, 134-135.
- *On Diseño*, Barcelona (1994) , núm. 158, p. 22, 127, 142, 155.
- *On Diseño*, Barcelona (1995) , núm. 161, p. 58.
- *On Diseño*, Barcelona (1995) , núm. 162, p. 72.
- *On Diseño*, Barcelona (1990) , p. 38-39.



- *On Textil*, Barcelona (1989) , p. 62, 80-83, 173. “Marieta, dejarse seducir por el tejido y por el arte”, Pilar Parcerisas.
- *Primavera del disseny BCN*, Madrid (19 abril 1991), p.135.
- *Ronda Iberia*, Madrid (novembre 1991), p.82.
- *Schöener Wohnen*, Hamburg (març 1989), p.70.
- *SIDI*, Feria internacional del mueble de Valencia (27 setembre – 2 octubre 1993), p.52.
- *SIDI*, Feria internacional del mueble de Valencia (27 setembre – 2 octubre 1994), p.61-64.
- *SIDI*, Colònia (17-22 gener 1995), p.26-27, 34.
- *SIDI*, Barcelona (maig 1995), p.16-17.
- *Tessuti’89*, Milà (1989), p.14-15.
- *Textiles para el Hogar*, Barcelona (gener-febrer 1992), p.106. “La vanguardia pictórica”.
- *Textiles para el Hogar*, Barcelona (març-abril 1992), núm. 141, p.42-43.
- *Textiles para el Hogar*, Barcelona (juliol-agost 1993), núm. 149, p.42-43.
- *Tu casa, El Periódico*, Barcelona (20 febrer 1992), p.26.
- *Vivir en Barcelona*, Barcelona (abril 1991), núm. 68, p. 39, 63.
- *Vogue (España)*, Madrid-Barcelona (febrer 1991), p. 40. “Un desafío a los estampados”, A.B.
- *Vogue Casa*, Madrid (setembre 1992), núm. 37, p. 143.
- *Vogue Casa*, Madrid (octubre 1992), núm. 38, p. 40.
- *Vogue (España)*, Madrid-Barcelona (octubre 1989), núm. 8, p. 109. “Marieta: lady vanguardia”, Ana Baselga.
- *Vogue Casa España*, Madrid-Madrid (novembre 1990), núm. 19, p. 110.
- *Vogue Casa Italia*, (maig 1988), núm. 196. Catàleg Tèxtil-Hogar’88, València, p. 18.

## CATÀLEGS

- *100 años con Mariscal*. Exposició. La Lonja. València. Novembre 1988. Instituto de la Mediana y Pequeña Industria de la Generalitat Valenciana.
- *Carmen*. Presencia española en la exposición *Progetti e Territori*, Verona, 1993. Organitza ANIEME. 1993, p. 66-67.
- *Diseño industrial de España*. 13 de maig – 31 d'agost de 1998. Museo Nacional Centro de Arte Reina Sofía. Ministerio de Educación y Cultura. Madrid, 1998, p. 287.
- *Mariscal a París*. 8 de juny – 17 setembre 1994, Llätzer Moix. Musée Galerie de la Seita, 1994, París, p. 56-59.
- *On Diseño*. MOGAR'87 SIDI 1987- Barcelona 1987. P. 108-109.





## **La memòria dels telers: els mostraris tèxtils**

*A: Tot plegat. Un retrat de la Catalunya tèxtil recent.*

Centre de Documentació i Museu Tèxtil i Museu d'Arenys de Mar.

2016

357

El col·leccionisme  
i l'estudi dels teixits i la indumentària a Catalunya

