

fer cap operació especial.

Però això només significa una millora redaccional per a una mica més de la meitat dels periodistes que consideren que estructuraren millor ara que abans. Aquí veuria jo un altre clar avantatge mecànic generat pel fet que amb l'ordinador és fàcil bellugar volums de text i paraules, la qual cosa abans sols es podia fer a base de retallar el paper i enganxar les peces resultants amb goma.

Estructurar millor amb l'ordinador és, en aquest cas, una millora pel que fa al contingut degut a la facilitat de moviments de l'ordinador i al fet que, possiblement, en pantalla la visió dels escrits resulta més nítida, més "freda", més distant, més abstracta, menys personal que amb el paper; perquè el paper és una cosa "nostra", que la posem, la traiem, la traslladem, la podem portar a la carpeta, a la mà, mentre que en el cas de treballar amb informàtica no. Portar el disquet no deixa de ser un acte de trasllat de quelcom massa tècnic i, repeteixo, abstracte i fred. Amb el disquet a la mà no sabem què hi ha dins, encara que ho suposem perquè acabem d'escriure un text que, insisteixo, no veiem.

Sostinc que la millora en l'estructuració dels textos és purament mecànica i em recolzo en la resposta als dos subítems següents, en els quals queda prou clar que la major part dels periodistes enquestats no creuen que redactin millor mercès a aquesta nova tecnologia i tampoc consideren que la informàtica els faci més

concisos.

En resum: S'escriu més ràpid i s'estructura (donar forma) millor, però això no convenç els periodistes que no creuen que els ajudi a escriure millor o a ser més clars.

Veiem els comentaris personals que van fer:

Maria Eugènia Ibáñez diu que "m'assegura que no hi haurà 'duendes de imprenta'".

Un company diu que a més, la informatització permet "l'avantatge d'haver d'ajustar-se a unes dimensions pre-determinades; deixar el text a la mida exacta".

Juanjo Caballero diu que "permet redactar millor, permet tenir arxiu i permet ajustar millor les planes".

Antoni Maria Piqué diu que, a més, té un altre avantatge que ve donat per la "capacitat d'arxiu augmentada i de fàcil accés".

Un/una dels enquestats ha afegit que significa una "gran ajuda per treballar els esborranys i documents de recolzament".

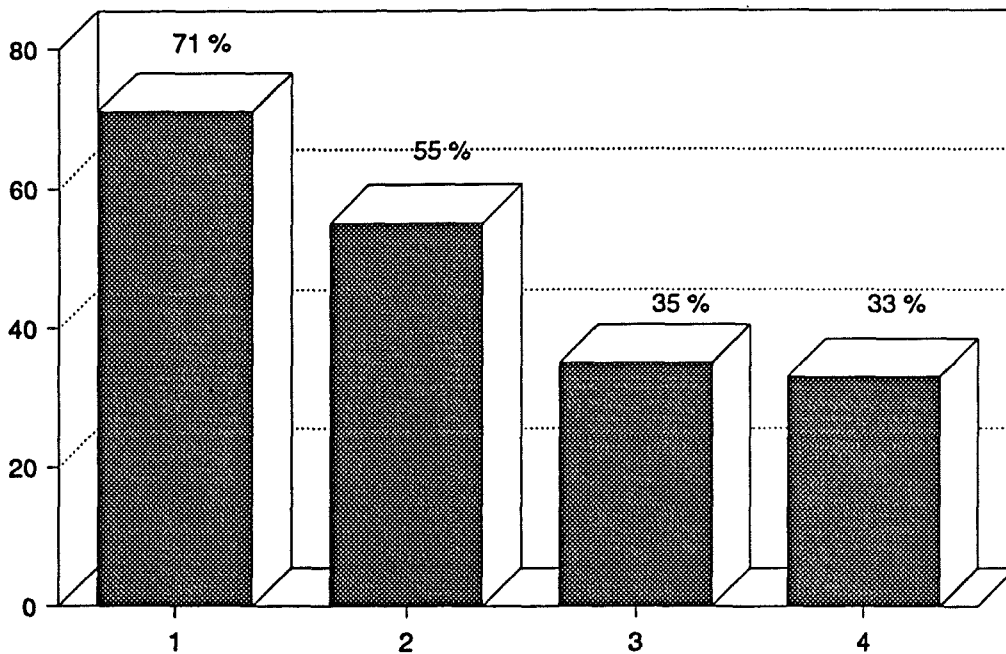
Eugeni Madueño assenyala que també li permet un altre avantatge, "emmagatzemar la informació i crear arxius de text".

Un enquestat respon, a més, que la informatització "facilita el

trasllat de paràgrafs i la modificació de l'estructura del text".

Bru Rovira afegeix que "faig més faltes i errades. M'ha fet perdre capacitat per escriure a mà o a màquina (convencional, hem d'entendre).

AVANTATGES DE LA INFORMATITZACIO



Items:

- 1: Em permet escriure més ràpid
- 2: M'ajuda a estructurar millor els textos
- 3: M'ajuda a redactar millor
- 4: M'ajuda a ser més concís

Cinquè ítem

Pregunta: ¿la informatització ha suposat per a vostè algun d'aquests desavantatges? (posi un ordre de l'1 al 4)

Pel que fa als desavantatges, sols un 15% consideren que ara triguen més (en redactar, en escriure les notícies) que abans.

Un 18% creu que el sistema és massa complex i considera que això els obliga a anar a poc a poc.

I aquesta mateixa complexitat fa difícil l'estructuració de textos per a un 19% dels enquestats que van respondre.

Respecte a si treballar més amb informàtica provoca molèsties físiques, un 75% respon que sí. Més endavant, en el capítol de comentaris, veurem que hi ha una gran coincidència en una molèstia específica, la que afecta a la visió.

Podem observar, doncs, que, per a la immensa majoria dels periodistes enquestats i que han respost l'enquesta, la informàtica emprada a les seves redaccions és fàcil d'utilitzar i només una mica menys d'una cinquena part triguen més en escriure que abans o troben dificultats que els obliguen a anar més lentament.

Sí que hi ha una coincidència majoritària en indicar que estar davant d'una estació de treball informàtica els provoca molèsties en la vista i/o en l'esquena.

En el capítol dels comentaris, una companya assenyala que la informatització ha suposat per a ella "una certa inseguretat tant per dependre de l'absència de fallides elèctriques o del sistema, com per la vulnerabilitat del suport on s'escriu. (Manipulacions sense petjades)."

Maria Eugènia Ibàñez diu que "faig treballs que abans no feia (ajustar textos)"

Domènec Garcia diu que "ha minvat la meva vista".

Antoni Maria Piqué diu que, a més, troba que hi ha "mancances tècniques del sistema (poca memòria, treball lent quan molts VDT funcionen alhora --és temps compartit--".

Un company/a assenyala que ha perdut visió.

Eugeni Madueño afegeix que "assumeixo feines que abans eren dels tallers: correcció de textos, muntatge, linotipistes, caixistes, etc."

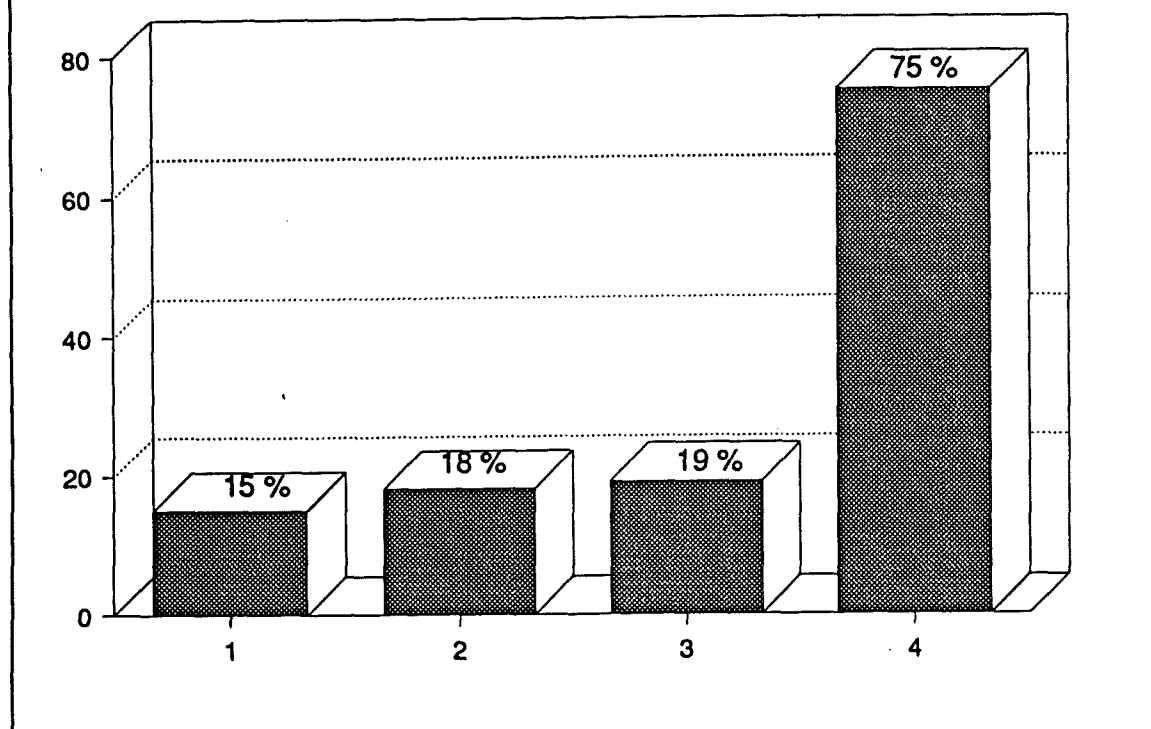
Francesc González Ledesma diu que treballar amb informàtica li provoca molèsties físiques als "ulls" i que la informatització "incomunica els redactors".

Francesc Aguilar assenyala que les molèsties físiques afecten la visió.

Maria Angels López afegeix que "el procés informàtic facilita la manipulació informativa".

Bru Rovira assenyala que ara es veu obligat a dur sempre l'ordinador quan fa d'enviat especial i afegeix que "abans només escrivíem, ara ho fem tot".

DESAVANTATGES DE LA INFORMATITZACIO



Items:

1:Trigo més que abans

2:La complexitat del sistema m'obliga a anar a poc a poc

3.La complexitat del sistema fa més difícil l'estructuració dels meus textos

4:Treballar amb informàtica em provoca molèsties físiques

Sisè ítem

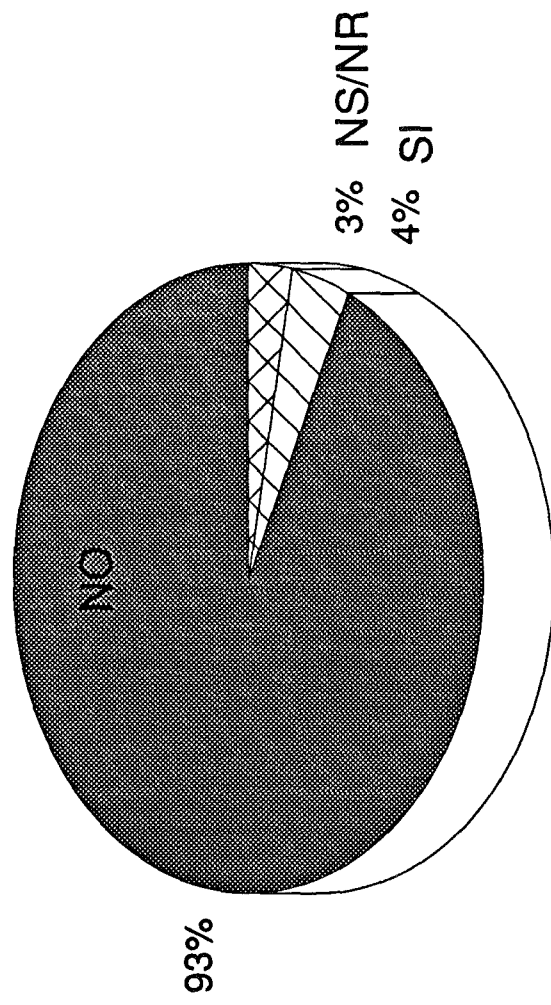
Una de les preguntes que vaig considerar clau i que al mateix temps he presentat com més senzilla i prou definida és la que ofereix als enquestats la possibilitat d'elegir tornar a escriure les seves informacions amb màquines convencionals, cas que es pogués.

El resultat no deixa cap dubte: un 93% dels enquestats no voldrien tornar a les velles tècniques; un 4% sí que hi és d'acord i la resta o no sap o no respon.

Malgrat els desavantatges i les molèsties físiques, gairebé ningú tornaria a emprar les velles Olivetti, Underwood o les modernes màquines d'escriure elèctriques tipus IBM.

Sols se'ns ha fet un comentari: un company o companya diu que no tornaria a escriure amb màquina convencional però "a mà, sí".

TORNARIA A ESCRIURE AMB
MAQUINA CONVENCIONAL ?



Setè ítem

Pregunta: la informatització del periodisme la considera,
personalment: Molt positiva / Positiva / Poc Positiva / Gens
Positiva / Perjudicial / Ns.Nr.¹

Conseqüència lògica de la pregunta anterior són els resultats obtinguts en aquest ítem, ja que entre els periodistes que consideren molt positiva i/o positiva la informatització del periodisme s'arriba al 89%.

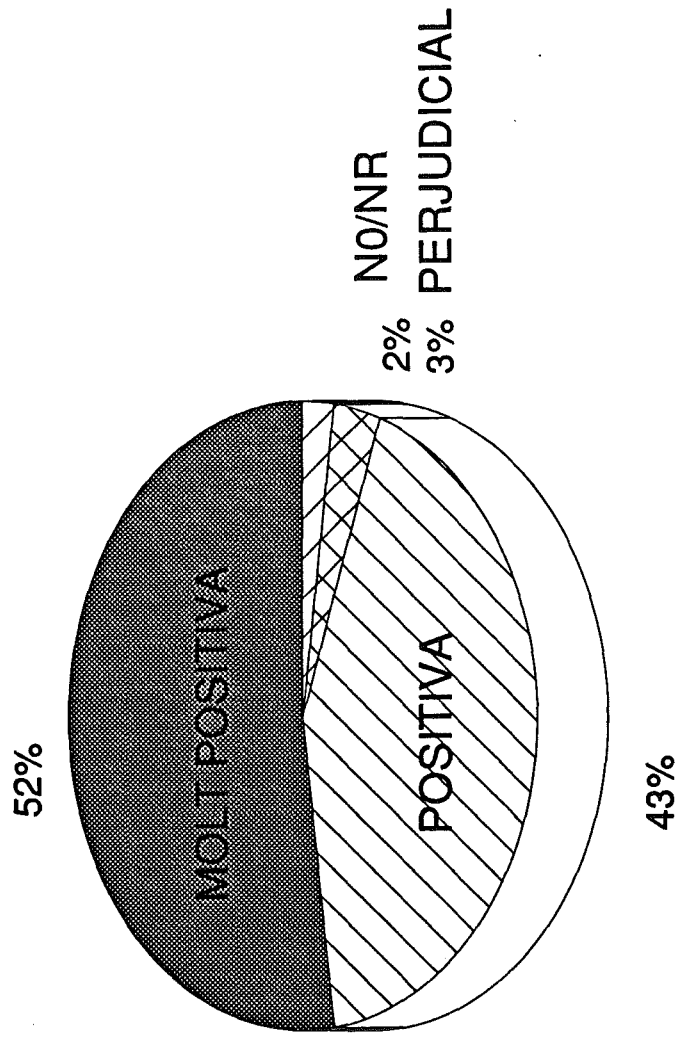
Efectivament, un 49% ha dit que la consideren molt positiva i un 40% positiva.

Un 3% la considera perjudicial, un 2% poc positiva i la resta no sap o no respon.

Maria Angels López diu també que la considera positiva "exceptuant la indicació formulada en la pregunta 5 (sobre possibles manipulacions) o el comentari de la 9 (despersonalització de la redacció).

¹. Per un error mecànic a l'enquesta s'indicava que es posés un ordre de l'1 al 5, quan en realitat sols es requeria indicar una de les opcions oferides. Els nostres enquestats ho han entès així i donem per vàlids els resultats.

COM TROBA LA INFORMATITZACIO ?



Vuitè ítem

Pregunta: ¿quines possibilitats utilitza del sistema informàtic de la seva empresa? : Tractament de textos / Rebo notícies d'agència / Estic connectat al banc de dades / Estic connectat al servei de documentació de l'empresa/ Em permet portar l'agenda / Puc consultar el diccionari / Puc consultar regles gramaticals / M'he fet el meu banc da dades / El sistema informàtic de l'empresa és compatible amb el que tinc a casa i ho aprofito / Escric a casa i ho envio a través d'un mòdem / Escric des del lloc on es produeix la informació i ho envio a l'ordinador de l'empresa a través d'un mòdem (posi un ordre numèric de l'1 a l'11)².

Aquests són els resultats:

Un 90% dels periodistes que han respost utilitzen el programa de tractament de textos.

Un 35% rep notícies d'agència.

Un 5% està connectat al banc de dades.

Un altre 5% està connectat al servei de documentació de l'empresa.

². Aquest és un ítem fet a consciència de forma ambigua per aconseguir un doble objectiu: que es posés un ordre i que s'indiquessin moltes possibilitats. La tabulació dels resultats seria més interessant quantitativament en el segon cas i indicativament en el primer.

Un 20% consulta l'agenda³.

Sols un 3% consulta el diccionari.

Un 4% consulta les regles gramaticals.

Un 30% s'ha fet el seu banc de dades propi⁴.

Només un 2% té un sistema informàtic propi compatible amb el de l'empresa i ho aprofita.

Un altre 2% escriu des de casa i envia els textos a través d'un mòdem.

I un 15% escriu des del lloc on es produeix la informació i l'envia a l'ordinador de l'empresa a través d'un mòdem.

Podem concloure que això significa que estem davant d'un preocupant índex d'infrautilització de les possibilitats que ofereixen els programes i elements mecànics informàtics que les empreses posen a disposició dels seus periodistes. Podríem convenir que sembla com si a l'empresa no l'interessés fomentar la utilització de programes secundaris per part dels seus redactors.

³. El tema "agenda" pot entendre's en dos sentits: agenda pròpia i agenda del diari o de la secció.

⁴. Això vol dir que es tracta de periodistes mínimament especialitzats.

Dels sistemes i programes només s'aprofita en profunditat el tractament de textos i, a molta distància, l'arribada de notícies d'agència, en aquest cas exclusivament a La Vanguardia.

Troben molt significatiu l'escàs nivell d'informatització dels serveis de documentació de les dues empreses que, pel contrari, estalviaria molt de temps als periodistes⁵.

És ben curiós que durant el període estudiat (1978-1989), cap dels dos diaris s'hagin plantejat informatitzar mínimament el seus serveis de documentació i sols quan va entrar en funcionament el sistema d'informació d'EFE, EFEDATA, els periodistes han pogut accedir a un servei tan fonamental. Malauradament la xarxa telefònica no permet connectar amb EFE quan es vol i, a més, les consultes són cares.

Fixem-nos, a més, que els enquestats no consulten gairebé mai el diccionari, les regles gramaticals, quan és ben sabut que l'eliminació dels vells oficis tipogràfics (correctors principalment), encara no ha estat assumit favorablement per les redaccions.

En resum, les empreses editores de La Vanguardia i El Periódico de Catalunya, pel que ens diuen les respostes, sols estan interessades en mantenir una plena utilització de les

⁵. Personalment he comprovat que un periodista de El Periódico de Catalunya trigava l'any 1988 uns 15 minuts en realitzar una consulta senzilla al servei de documentació.

possibilitats dels seus ordinadors que tenen relació directa amb la producció (picatge de textos, especialment), i van ampliar aquesta possibilitat quan van sortir al mercat els ordinadors portàtils, emprats massivament pels corresponents i els periodistes de la secció d'esports.

Això ens vol dir que les empreses han fet la informatització per eliminar despeses de personal a través de la desaparició dels tallers i l'assumpció del picatge dels textos i la seva edició per part dels periodistes, més que no pas per facilitar més i millors eines de treball als seus redactors.

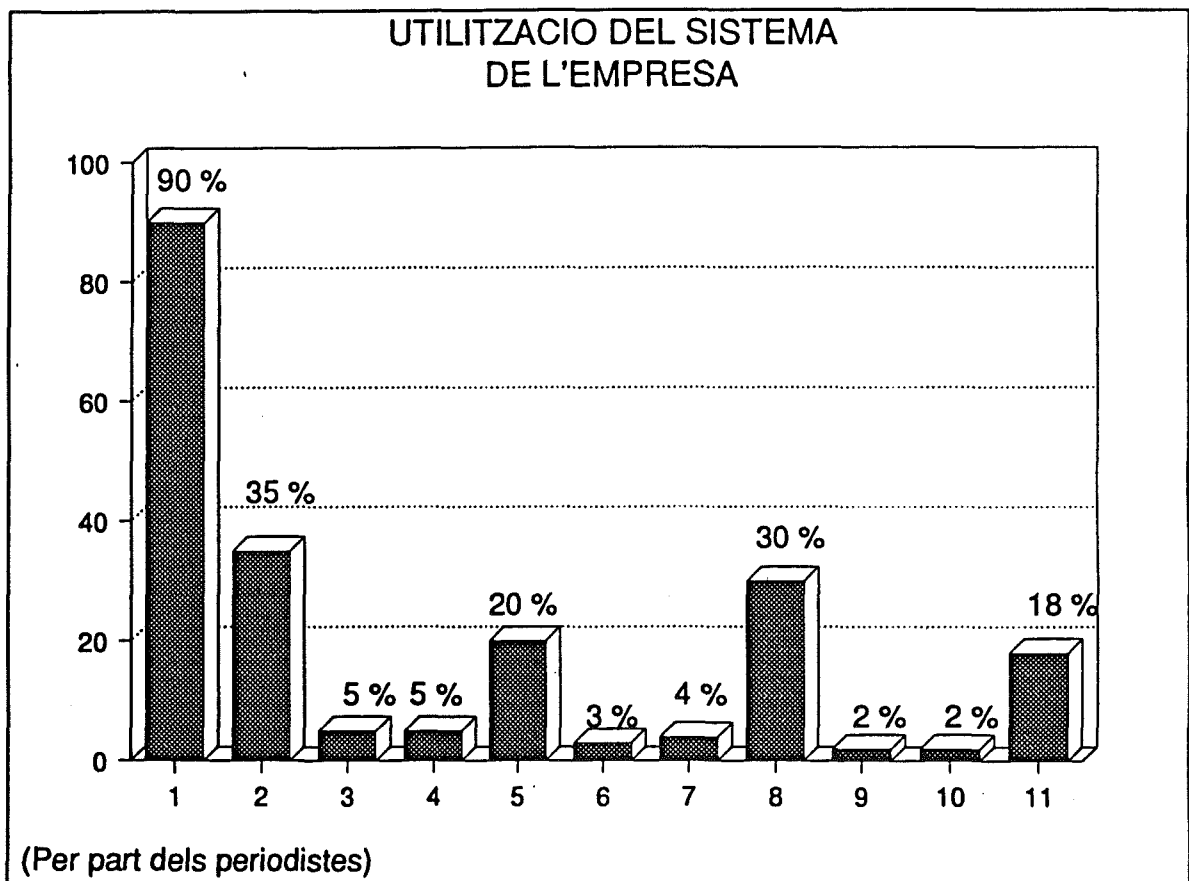
En resum, la informatització, segons aquesta enquesta, s'ha evidenciat més per millorar la part mecànica que no pas el contingut a través d'una profunda utilització de serveis de documentació, bancs de dades, consultes a diccionaris i gramàtiques.

La producció prima sobre la qualitat de les informacions.

Vegem els comentaris que ens han fet els nostres companys consultats.

N'hi ha un que afegeix que la darrera possibilitat, això d'escriure "des del lloc on es produeix la informació i ..." ho fa fins i tot des de l'exterior ("fins i tot internacional". Hi ha un altre company/a que coincideix "quan vaig a l'estranger").

Eugeni Madueño assenyala sobre l'apartat que diu "el sistema informàtic de l'empresa és compatible amb el que tinc a casa i ho aprofito" que "ho havia fet, amb resultats excel.lents, fins que l'empresa es va acollonir [sic] pels virus informàtics i ho va prohibir".



Items:

- 1: Tractament de textos
- 2: Rebo notícies d'agència
- 3: Estic connectat al banc de dades
- 4: Estic connectat al servei de documentació de l'empresa
- 5: Em permet portar l'agenda
- 6: Puc consultar el diccionari
- 7: Puc consultar regles gramaticals
- 8: M'he fet el meu banc de dades
- 9: El sistema informàtic de l'empresa és compatible amb el que tinc a casa i ho aprofito
- 10: Escric a casa i ho envio a través d'un mòdem
- 11: Escric des del lloc on es produeix la informació i ho envio a l'ordinador de l'empresa a través d'un mòdem.

Novè ítem

Pregunta: ¿pot fer un comentari particular sobre la informatització a les empreses periodístiques?

Aquests són els comentaris que els seus autors ens han permès identificar:

Angels Gallardo assenyala que "la que personalment he conegut fins ara (en una mateixa empresa i parcialment en una segona) considero que pateix la imperfecció dels grans avenços quan comencen a ser experimentats. És a dir, suposo que dins de deu anys no hi hauran dubtes sobre l'encert de la informatització"

Maria Eugènia Ibàñez diu que "el procés d'informatització mai no té en compte les necessitats i conveniències del redactor/a, que per a l'empresa acaba per ser un element més d'aquest procés".

Domènec Garcia diu que "1/ s'ha guanyat temps però no ha estalviat tants llocs de treball com es preveia; 2/ l'estandardització dels redactats han tret capacitat de maniobra literària als periodistes; 3/ ara es prima més la forma (que quedi maco) que el fons".

Un company diu que "tot i que la considero molt positiva i del tot irreversible, té alguns efectes negatius en el col·lectiu de treballadors (fomenta un major individualisme) i crea dependència respecte dels formats i el disseny".

Juanjo Caballero diu que "era inevitable. Permet controlar tot el procés"

Antoni Maria Piqué diu que "és un pas de gegant per al professional: A/ controla més directament el "producte" [sic] final. Es redueixen els intermediaris no periodistes. B/ dinamita l'estructura clàssica ("sin, piràmide invertida")⁶. C/ la capacitat d'arxiu i de recuperació de documentació és espectacular (afavoreix la precisió informativa).

Un altre company diu que "la informació important no està mai en l'ordinador, sinó en els passadissos. I això no s'ha aconseguit encara formular-ho de tal manera que pugui ser informatitzat".

Hi ha qui ha respost que "la confecció de les planes és molt lenta i les claus em compliquen el procés".

Ferran Llorens Pascual diu que "no és aprofitada. Amb la informatització, el diari tanca encara abans. Per altra banda, la informatització ha comportat que els redactors hagin assumit tasques de corrector, de maquetista, etc., que en principi no els són pròpies"

Maria Dolors Massana diu que "crec que, en general, es va fer sense un estudi previ respecte a les condicions de treball i sense una preparació acurada del personal".

⁶. Textualment diu això, encara que resulta una mica incompreensible.

Eugeni Madueño diu que "és una putada [sic] per a la causa general del treball; redueix llocs de treball, augmenta la qualificació necessària i per tant deixa fora (del mercat laboral) quantitat de gent; però és inevitable i per als supervivents un avantatge evident".

Un altre company, que posa el nom però no ens autoritza a identificar-lo públicament, diu que "és el preu a pagar per estar a finals de segle".

Un altre assenyala que "treballem més, més ràpid i més net, però ens hem fet absolutament dependents de l'ordinador. És impensable una empresa periodística sense informàtica. En el si d'una empresa el poder ha passat dels tallers (rotatives) als tècnics en ordinadors".

González Ledesma diu que "fa falta més gent, la confecció del diari triga més, fer un canvi en el text, un cop el diari és a impremta, és molt més lent que abans i les possibilitats d'error (no hi ha correctors) creixen".

Josep Maria Huertas i Claveria diu que la informatització "era inevitable, per a l'estalvi en personal de tallers. L'obsessió de plantilles justes ha afavorit la informatització".

Un altre company diu que "la rapidesa del sistema ha permès, potser obligadament, que els redactors assumeixin funcions que abans corresponien a d'altres elements de l'empresa".

Maria Angels López diu que "crec que la informatització en la nostra secta [sic] ha contribuït a desestructurar i despersonalitzar la relació professional i personal entre els diferents estaments de la redacció".

Bru Rovira diu que "s'ha guanyat en comoditat i eficàcia a l'hora d'escriure. S'ha perdut, molt!, respecte a la dedicació, a portar notícies i redactar-les; és a dir, cada cop som, mercès a la informàtica, menys creatius i més buròcrates".

Un altre company/a diu que "ha ajudat a estructurar l'organigrama. Ha ajudat a crear noves seccions o, en tot cas, al fet que hi tinguin un pes més important que abans (confecció, edició)". Aquest company afegeix una nota final que diu que "trobo que aquesta enquesta està molt centrada en el tractament de textos i s'oblida d'altres aspectes de la tasca periodística: per exemple, la confecció, que sense la informatització no s'hauria desenvolupat com ho ha fet".⁷

⁷. En realitat aquest/a company/a (la resposta va ser anònima) té raó si no fos perquè la informatització dels processos de confecció del diari no ha estat homogènia als dos diaris i per tant no podíem introduir un ítem sobre el tema quan La Vanguardia va informatitzar aquesta feina molt després dels anys 1979-1985, que és el període en què hem centrat aquesta consulta.

Desè ítem

Primera part.

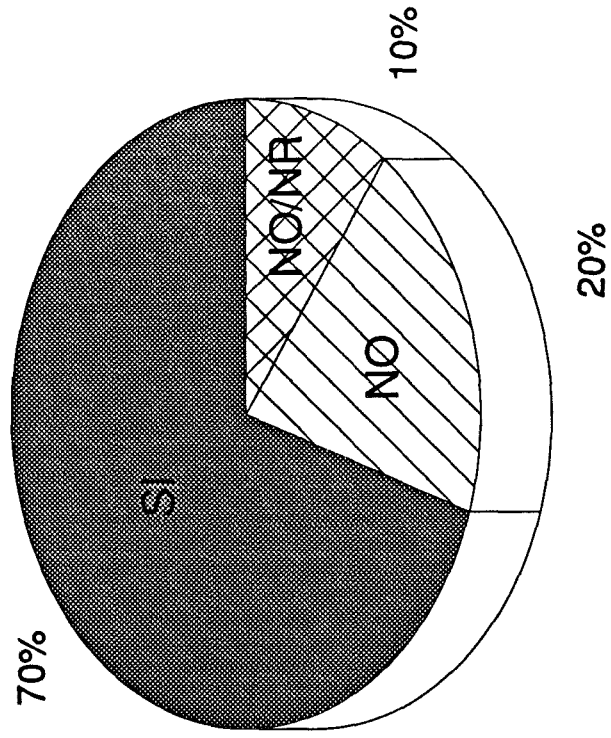
Pregunta: per últim, ¿considera que la informatització ha obligat a modificar el model del seu diari? Sí / No ./ Ns.Nr

Aquesta és la pregunta que més incideix en aquesta tesi doctoral i l'he deixada per al final de forma intencionada ja que així pensava que aconseguiria que els periodistes que la responguessin ho farien ja introduïts en el tema, després de nou preguntes prèvies.

Un 70% creu que sí, que la informatització ha obligat a modificar el model del seu diari; un 20% diu que no i la resta o no sap o no respon.

És, doncs, immensament majoritari el nombre de professionals de La Vanguardia i El Periódico de Catalunya que abonen la tesi que sí que hi ha una influència entre innovació tecnològica, en aquest cas la informatització, i el canvi de model experimentat en el seu diari.

LA INFORMATITZACIO, HA OBLIGAT
A MODIFICAR EL MODEL DEL SEU DIARI ?



Desè ítem

Segona part.

Pregunta: quan el van posar a treballar amb l'ordinador ¿va canviar la seva forma de redactar? Sí / No / Ns.Nr.

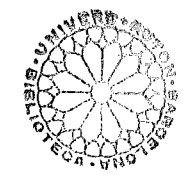
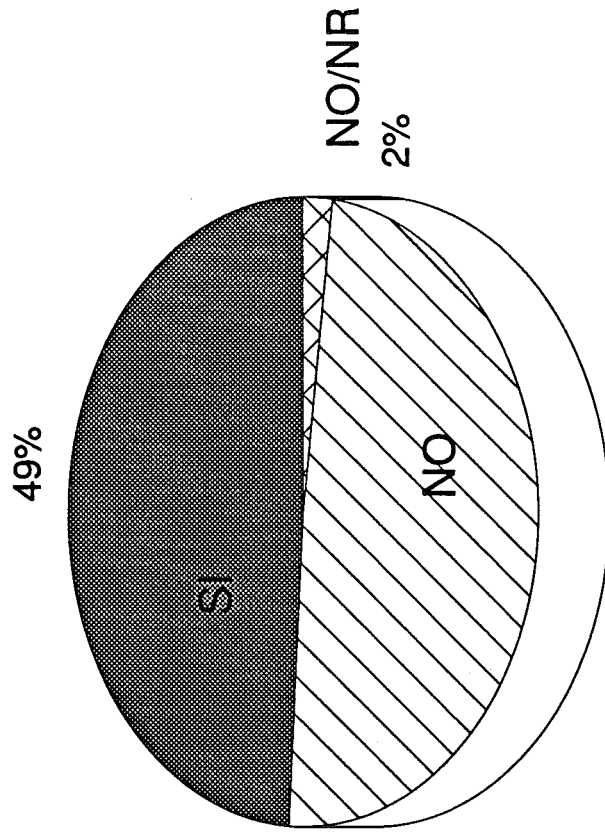
Aquesta és la pregunta que ha obtingut una resposta menys quantificable en un sentit o en un altre ja que el 49% considera que sí, un altre 49% diu que no i la resta s'absté en no saber o no respondre.

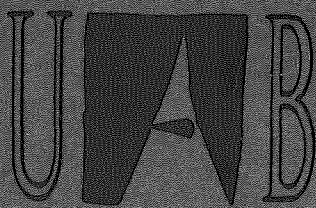
En tot cas val a dir que el fet que gairebé la meitat dels periodistes que han respost hagin reconegut que sí els ha fet canviar la seva forma de redactar, no deixa de ser un indicati molt interessant que facilita noves pistes d'investigació per a posteriors treballs científics.

Un dels companys ha assenyalat que "penso que en part sí que condiciona el redactat".

Maria Angels López considera que sí ha canviat la seva forma de redactar, però "a pitjor".

L'ORDINADOR, VA CANVIAR LA SEVA FORMA DE REDACTAR ?





Universitat Autònoma de Barcelona
Facultat de Ciències de la Informació

Departament de Periodisme

**La influència de les innovacions tecnològiques
en l'evolució dels models de diari
de la premsa d'informació general diària
de Barcelona**

**Anàlisi del canvi en el bloc informatiu de
LA VANGUARDIA
i
EL PERIÓDICO DE CATALUNYA
(1979-1989)**

VOL. III

TESI DOCTORAL

Manuel López López

UNIVERSITAT AUTÒNOMA DE BARCELONA
Servei de Biblioteques



1500132706

Maig de 1992



LA INFLUENCIA DE LES INNOVACIONS TECNOLÒGIQUES
EN L'EVOLUCIÓ DELS MODELS DE DIARI A LA PREMSA
D'INFORMACIÓ GENERAL DIÀRIA DE BARCELONA

Anàlisi del canvi en el bloc informatiu de
LA VANGUARDIA
i
EL PERIÒDICO DE CATALUNYA
(1979-1989)

VOL. III

presentada per Manuel LOPEZ LOPEZ

dirigida pel doctor JOSEP MARIA CASASUS I GURI,
Catedràtic del Departament de Periodisme de la
Facultat de Ciències de la Informació

UNIVERSITAT AUTÒNOMA DE BARCELONA

Maig del 1992
BARCELONA

Continua la segona part

CAPITOL VIII

REFLEXIONS SOBRE EL TREBALL DE CAMP: ANALISI SEQUENCIAL DE LA MORFOLOGIA, ESTRUCTURA I GRAFISME DE LES NOTICIES DE LA VANGUARDIA I EL PERIODICO DE CATALUNYA (1979-1989)

Ha arribat el moment d'analitzar les dades resultants de l'observació de l'extens treball de camp. Ho farem a través de l'anàlisi aleatòria i de l'anàlisi esdevenimental.

En el primer cas, recordem-ho, es tractava d'extreure dades sobre la morfologia, estructura i fonts d'una mostra dels diaris publicats durant onze anys.

L'anàlisi de les dades resultants del treball de camp intenta establir diferents paràmetres que ens permetran treure les degudes conclusions. La fórmula aplicada, que explicarem a continuació, és una mica complicada, però s'ha mostrat molt precisa. A aquest tipus d'anàlisi el qualifiquem com anàlisi seqüencial perquè prenem seqüències de les dades i no totes elles. Exactament tractarem amb les fórmules matemàtiques-estadístiques els números màxims i mínims de cada sèrie de dades perquè els mitjans hem decidit que no serveixen per no gaudir d'una base aritmètica estable.

L'anàlisi seqüencial de la morfologia, l'estructura i el

grafisme de les prop de 5.000 notícies estudiades ens permetrà establir les freqüències numèriques, els valors, amb què han treballat els dos diaris en cadascuna de les etapes de renovació tecnològica realitzades al llarg dels onze anys estudiats.

El primer nivell d'anàlisi serà fet amb criteris relatius per la disparitat del "producte" examinat. Però també hem optat per aplicar fórmules matemàtiques d'anàlisi en observar que els diaris ("productes") analitzats tenen comportaments de població estadística.

Val a dir que l'aplicació d'aquestes fórmules matemàtiques exigeix un cos d'estudi suficientment ampli, per la qual cosa no serà d'aplicació en el cas que la mostra sigui molt reduïda en funció de la mancança pròpia del diari. Ens referim, per exemple, al fet que hi ha etapes en què La Vanguardia no portava un nombre significatiu de fotografies, ni de fonts, ni d'infogràfics.

En aquests casos treurem les nostres observacions analítiques per comparacions en nombres relatius i no tan absoluts ni tan matemàtics com a la resta. Malgrat això, de seguida podrem comprovar l'evolució d'aquest diari en certs apartats perquè es treballa amb nombres simples, quantitats ínfimes, molt fàcilment analitzables.

L'observació de les freqüències numèriques ens donarà uns resultats homologables entre si que perfilaran una base estable que servirà per establir les conclusions pertinents, que sempre hem d'entendre que són nombres relatius i no absoluts, com hem justificat en el capítol referent a la metodologia. Malgrat això, i com explicarem seguidament, mercès a les propostes estadístiques aplicades podem considerar absolutament fiables els resultats obtinguts.

Què cal fer per analitzar les dades del treball de camp

L'anàlisi de les prop de 5.000 notícies ens ha ofert milers de dades individuals sobre las quals cal buscar una llei per explicar els fenòmens dinàmics, els períodes, les etapes en funció de les diferents fases de la renovació tecnològica de La Vanguardia i El Periódico de Catalunya.

Doncs bé, per poder extreure dades mitjanes fiables hem recorregut a aplicar les formulacions estadístiques d'Alexander McFarlane Mood, ex-professor d'Estadística del Iowa State College, als Estats Units d'Amèrica, autor de Introducción a la teoría de la estadística¹, obra on estudia la llei dels comportaments d'anàlisi estadística basant-se en hipòtesis que s'elaboren des d'una població reduïda. Els

¹. McFarlane Mood, Alexander (1960): Introducción a la teoría de la estadística, Madrid: Aguilar, 1960.

resultats obtinguts, amb un marge de fiabilitat que hem decidit que sigui del 95%, afecten a tota la població i no sols a la mostra seleccionada.

Aquest marge de fiabilitat expressa un màxim i un mínim sobre els quals podrem establir les nostres conclusions.

Ensems, durant les operacions s'obtin­dran les mitjanes orientatives i relatives, com hem expressat anteriorment. En aquest cas ens serviran per creuar els resultats amb les hipòtesis de treball de McFarlane, permetent unes observacions més profundes.

L'aplicació al nostre cas de les propostes d'aquest teòric de l'estadística ha estat realitzada pel doctor en Enginyeria de Camins Angel Sangrós, director de projectes de la Demarcació de Carreteres de l'Estat a Catalunya, depenent del Ministeri d'Obres Públiques i Transports, a qui expressem el nostre agraïment més reconegut.

La teoria de McFarlane comporta l'establiment d'un sumatori (expressat amb el signe $\ast S \ast$) dividit pel nombre d'elements de la mostra amb el qual s'obté una mitjana (m). Aquest número es resta de cada una de les mostres de la sèrie estudiada i s'eleva al quadrat. La suma d'aquestes xifres al quadrat, dividida pel nombre d'elements de la mostra menys un, ens oferirà la desviació típica un cop se li ha tret

l'arrel quadrada.

Expressat numèricament seria aquest el resultat:

Sèrie A-1 (dades de la primera columna de la morfologia de La Vanguardia que corresponen a la primera etapa de la secció d'internacional: 41,25,32,31,37,54,30,26,76)=

$$m = \sum_{i=1}^n x_i/n$$

és a dir, la mitjana seria el sumatori de la sèrie multiplicada per tots els elements dividit pel tamany de la mostra.

$$m = \sum_{i=1}^n x_i/n = 39,11$$

39,11 seria la mitjana amb la qual es treballa a continuació per obtenir la desviació típica (*D*).

Aquesta *D* s'obté d'extreure l'arrel quadrada del sumatori multiplicat per xi (tots els elements) menys la mitjana, expressat al quadrat, dividit per n-1 (tamany de la mostra menys 1).

| xi | m | xi-m | (xi-m) ² |
|----|---------|----------|---------------------|
| 41 | - 39,11 | = 1,89 | 3,572 |
| 25 | - 39,11 | = -14,11 | 199,092 |
| 32 | - 39,11 | = -7,11 | 50,552 |
| 31 | - 39,11 | = -8,11 | 65,772 |
| 37 | - 39,11 | = -2,11 | 4,452 |
| 54 | - 39,11 | = 14,89 | 221,712 |
| 30 | - 39,11 | = -9,11 | 82,992 |
| 26 | - 39,11 | = -13,11 | 171,872 |
| 76 | - 39,11 | = 36,89 | 1360,872 |
| | | | ----- |
| | | | 2160,888 |

I la *D* (desviació típica) és l'arrel quadrada d'aquesta suma (2160,888:8= 16,43).

Si treballem amb un marge de confiança del 95% (suficient en aquest cas pel nombre de valors que es disposa de la mostra, és a dir, la "població" que forma la mostra) caldrà resoldre una variable auxiliar (*Y*) que seria el resultat de dividir la mitjana menys l'element *M* de la mostra.

En el moment d'entrar en la darrera fase, la de trobar la probabilitat màxima i mínima del 95%, i treballant amb el codi "X" de la Taula II de la Distribució normal acumulativa (pàg. 425 de l'obra citada, que és igual a 1,960) ens cal aplicar la formulació següent:

$m - 1,96 \times \text{desviació típica} / \text{arrel quadrada d}'n = \text{xifra mínima}$

$m \pm 1,96x$ desviació típica/arrel quadrada d' n = xifra màxima

Veiem un exemple. Prenem la sèrie A (primera columna de dades, mentre que B seria la segona columna) de la secció d'internacional de La Vanguardia i apliquem la proposta de McFarlane ajustada pel doctor Sangrós. Obtindriem el següent quadre:

| Resultat de l'anàlisi del comportament de la mostra a POLITICA INTERNACIONAL (en cm ²) | | | | |
|--|---------|--------------------------------|-------|-------|
| Sèrie A | Valor = | <u>Mostra / Població total</u> | | |
| | | Mitjana | Màxim | Mínim |
| Etapa tipogràfica | 391 | 498 | 283 | - |
| Inici informatització | 433 | 550 | 313 | > |
| Impressió offset | 678 | 864 | 492 | > |
| Nova rotativa i model | 806 | 1027 | 585 | > |

Amb aquest quadre hem d'entendre que la mitjana aritmètica de la mostra en l'etapa tipogràfica és 391 cm² per notícia, mentre que la població total (no la mostra, sinó tota la població, el que s'anomena "interval de confiança") tindria una morfologia màxima de 498 cm² i una morfologia mínima de 283 cm².

Si comparem aquesta etapa amb la de l'inici de la informatització veurem que la mitjana de la mostra puja (de 391 a 433 cm²) però també la de la població, amb uns extrems -interval de confiança- d'una màxima de 550 cm² i una mínima de 313. A la dreta d'aquestes xifres observarem el

comportament "<"(baixa) o ">"(puja). Aquestes oscil·lacions seran informades respecte al número anterior i no sobre l'inicial, per obtenir l'evolució d'una etapa sobre la precedent.

Serà amb aquesta formulació i amb les proporcions matemàtiques obtingudes en els resultats de la primera sèrie amb els que treballarem la resta de grups numèrics amb la suficient garantia d'oferir dades finals molt més fiables que les obtingudes per la mitjana aritmètica ($m = \sum x_i / n$). Diferents proves realitzades sobre altres sèries han demostrat que les proporcions de la primera -l'exemple amb el que hem treballat abans- serveixen per establir l'interval de confiança de la resta de columnes.

Els resultats de la formulació matemàtico-estadística i el de la mitjana aritmètica ens permetran compondre un quadre més fiable en creuar les dades finals. Seran dues vies de treball d'investigació diferents sobre un mateix camp de dades. La doble via confirmarà tendències.

Els quadres que expressen les seqüències morfològiques del treball de camp estan compostos pel volum morfològic de la primera i de la tercera notícia. Deixem de treballar amb la segona en considerar que les oscil·lacions vénen donades pels valors extrems, amb què podrem elaborar formulacions

científiques.

1. ANALISI ALEATORIA DE LA VANGUARDIA I EL PERIODICO DE CATALUNYA (1979-1989)

1.1. Anàlisi aleatòria de La Vanguardia

Anàlisi de les seqüències morfològiques de les notícies de La Vanguardia

LA VANGUARDIA
Seqüència de la morfologia
de les notícies (TEXT)
(1=10 cm2)

| Secció | | | | | | | |
|---|---------|---------|---------|---------|---------|---------|--------|
| Codi | Pol.Int | Pol.Esp | Pol.Cat | Societ. | Econom. | Esport. | Oci |
| 79.1 | 41-36 | 38-24 | 53-22 | 42-23 | 37-28 | 39-19 | 14-5 |
| 79.2 | 25-11 | 70-29 | 64- | 36-15 | 39-26 | 42-24 | 23-12 |
| 79.3 | 32-15 | 32-24 | 43-16 | 55-20 | 28-16 | 27-14 | 19-16 |
| 80.1 | 31-26 | 57-35 | 71-20 | 92-28 | 33- | 19-15 | 55-17 |
| 80.2 | 37-30 | 20-5 | 29-6 | 29-21 | 60-18 | 140-19 | - |
| 80.3 | 54-40 | 55-15 | 25-28 | 83-31 | 66-20 | 73-27 | 20-14 |
| 81.1 | 30-27 | 22-18 | 36-13 | 46-26 | 42-23 | 19-12 | 17-7 |
| 81.2 | 26-17 | 50-35 | 33-10 | 32-20 | 27-12 | 18-13 | 108-88 |
| 81.3 | 76-29 | 47-23 | 56-23 | 38-34 | 36-15 | 74-23 | 37-6 |
| (1982: Inici informatització) | | | | | | | |
| 82.1 | 41-24 | 51-17 | 52-5 | 45-25 | 34-27 | 45-32 | 47-8 |
| 82.2 | 48-25 | 59-25 | 42-11 | 42-37 | 19-14 | 33-13 | 50=16 |
| 82.3 | 60-29 | 67-24 | 22-19 | 47-31 | 49-54 | 30-24 | 22-6 |
| 83.1 | 50-39 | 93-29 | 43-8 | 67-55 | 41-28 | 47-27 | 46-28 |
| 83.2 | 54-43 | 45-30 | 33-26 | 66-38 | 30-16 | 39-16 | 44-26 |
| 83.3 | 59-33 | 54-48 | 31-8 | 40-33 | 42-27 | 69-28 | 55-25 |
| 84.1 | 56-22 | 46-38 | - | 67-42 | 36-19 | 36-24 | 52-9 |
| 84.2 | 55-34 | 46-27 | 44-7 | 30-21 | 77-42 | 71-43 | 63-18 |
| 84.3 | 57-30 | 70-50 | 40-9 | 43-16 | 54-22 | 28-17 | 66-16 |
| (1985: Inici impressió en offset) | | | | | | | |
| 85.1 | 53-49 | 57-39 | 41-39 | 60-34 | 38-37 | 82-33 | 47-24 |
| 85.2 | 100-65 | 47-36 | 39-18 | 64-47 | 55-24 | 47-18 | 28-23 |
| 85.3 | 79-35 | 43-10 | 68-17 | 72-53 | 53-28 | 59-25 | 28-18 |
| 86.1 | 66-38 | 43-26 | 58-24 | 67-39 | 30-10 | 37-15 | 52-36 |
| 86.2 | 52-50 | 36-18 | 39- | 67-46 | 38-17 | 98-36 | 46-33 |
| 86.3 | 88-43 | 39-10 | 39- | 38-26 | 52-8 | 72-44 | 40- |
| 87.1 | 66-36 | 51-28 | 54-13 | 69-56 | 73-40 | 72-33 | 71-49 |
| 87.2 | 34-30 | 52-33 | - | 69-46 | 53-38 | 39-11 | 48-22 |
| 87.3 | 47-30 | 56-38 | 55-45 | 63-57 | 44-29 | 45-27 | 83-61 |
| 88.1 | 83-30 | 49-41 | 39-28 | 57-51 | 47-39 | 71-51 | 49-33 |
| 88.2 | 60-20 | 43- | - | 47-37 | 65-9 | 38-18 | 78- |
| 88.3 | 86-47 | 73-7 | 38-31 | 65-50 | 69-32 | 77-43 | 62-27 |
| (1989: Nova rotativa, canvi de model i millores a tallers) | | | | | | | |
| 89.1 | 77-47 | 52-43 | 36-17 | 105-64 | 57-36 | 48-44 | 98-83 |
| 89.2 | 83-64 | 59-56 | 11- | 77-59 | 69-8 | 79-48 | 67-27 |
| 89.3 | 82-53 | 69-27 | 36-7 | 163-67 | 65-47 | 63-47 | 115-35 |

COMENTARI ANALITIC DEL DESENVOLUPAMENT MORFOLÒGIC I ESTRUCTURAL DE LES NOTÍCIES DE CADA SECCIÓ DE:

LA VANGUARDIA

Resultat de l'anàlisi del comportament de la mostra a POLITICA INTERNACIONAL (en cm²)

| Sèrie A | Valor = $\frac{\text{Mostra}}{\text{Població total}}$ | | | |
|-----------------------|---|-------|-------|---|
| | Mitjana | Màxim | Mínim | |
| Etapa tipogràfica | 391 | 498 | 283 | - |
| Inici informatització | 433 | 550 | 313 | > |
| Impressió offset | 678 | 864 | 492 | > |
| Nova rotativa i model | 806 | 1027 | 585 | > |

Resultat de l'anàlisi del comportament de la mostra a POLITICA INTERNACIONAL (en cm²)

| Sèrie B | Valor = $\frac{\text{Mostra}}{\text{Població total}}$ | | | |
|-----------------------|---|-------|-------|---|
| | Mitjana | Màxim | Mínim | |
| Etapa tipogràfica | 256 | 327 | 186 | - |
| Inici informatització | 310 | 395 | 225 | > |
| Impressió offset | 394 | 502 | 286 | > |
| Nova rotativa i model | 492 | 569 | 324 | > |

Comentari: hi observem una constant evolució en la morfologia de les notícies de la Sèrie A (primera columna de la secció d'Internacional) a mesura que l'empresa incorpora noves tecnologies. De l'etapa tipogràfica a la darrera, amb la nova rotativa i canvi de model, podem comprovar que es passa de 391 cm² a 806 cm² de mitjana aritmètica.

Les oscil·lacions sobre la població total comporten xifres encara superiors: de 498 cm² a 1027 cm² entre la primera i la quarta etapa, incrementant-se també les mínimes de 283 cm² a 585 cm².

Amb això podem dir que, deixant de banda les decisions purament periodístiques o empresarials, s'hi observa que a més canvis tecnològics, més espai ha anat tenint la secció d'Internacional de LA VANGUARDIA. És a a dir, amb cada incorporació (informatització, offset, nova rotativa i model), el diari ha anat oferint als seus lectors més informació de l'estranger.

De la sèrie B -recordem que correspon a les dades de la tercera de les notícies del treball de camp- observarem que l'evolució morfològica és constant seguint la tendència de la sèrie A, la qual cosa confirma la intenció de La Vanguardia en mantenir un interès creixent en la secció de Política Internacional aprofitant les millores tecnològiques o, el que seria un recolzament a la nostra tesi de treball, que aquestes innovacions permeten d'ampliar l'oferta informativa dels temes periodístics procedents d'altres països a mesura que milloren les comunicacions i el procés de producció intern.

Resultat de l'anàlisi del comportament de la mostra a POLITICA ESPANYOLA (en cm2)

| Sèrie A | Valor = | <u>Mostra / Població total</u> | | | |
|-----------------------|---------|--------------------------------|-------|-------|---|
| | | Mitjana | Màxim | Mínim | |
| Etapa tipogràfica | | 434 | 553 | 333 | - |
| Inici informatització | | 588 | 750 | 427 | > |
| Impressió offset | | 490 | 625 | 356 | < |
| Nova rotativa i model | | 600 | 764 | 435 | > |

Resultat de l'anàlisi del comportament de la mostra a POLITICA ESPANYOLA _ (en cm2)

| Sèrie B | Valor = | <u>Mostra / Població total</u> | | | |
|-----------------------|---------|--------------------------------|-------|-------|---|
| | | Mitjana | Màxim | Mínim | |
| Etapa tipogràfica | | 231 | 294 | 167 | - |
| Inici informatització | | 320 | 407 | 232 | > |
| Impressió offset | | 238 | 303 | 173 | < |
| Nova rotativa i model | | 420 | 535 | 304 | > |

En la secció dedicada a la Política Espanyola observem una certa vacil.lació entre les etapes segona i tercera, malgrat que l'oferta morfològica creix, sempre, respecte a les xifres inicials de l'etapa tipogràfica.

Quant a valors màxims observarem que des de la primera a la darrera etapa hi ha increments que van dels 434 cm2 de mitjana contra els 600 de la quarta etapa, fins als 553/333 contra els 764/435 en les columnes dels intervals de confiança màxims/mínims.

En resum: creix, amb oscil.lacions, l'oferta de la secció que tracta sobre la política estatal.

Resultat de l'anàlisi del comportament de la mostra a POLITICA CATALANA (en cm2)

Sèrie A Valor = $\frac{\text{Mostra}}{\text{Població total}}$

| | Mitjana | Màxim | Mínim | |
|-----------------------|---------|-------|-------|---|
| Etapa tipogràfica | 455 | 580 | 330 | - |
| Inici informatització | 341 | 434 | 247 | < |
| Impressió offset | 391 | 499 | 284 | > |
| Nova rotativa i model | 276 | 353 | 200 | < |

Resultat de l'anàlisi del comportament de la mostra a POLITICA CATALANA (en cm2)

Sèrie B Valor = $\frac{\text{Mostra}}{\text{Població total}}$

| | Mitjana | Màxim | Mínim | |
|-----------------------|---------|-------|-------|---|
| Etapa tipogràfica | 153 | 195 | 111 | - |
| Inici informatització | 103 | 131 | 75 | < |
| Impressió offset | 179 | 228 | 130 | > |
| Nova rotativa i model | 80 | 101 | 58 | < |

La secció de Política Catalana és un àmbit informatiu molt paradoxal perquè les oscil·lacions comporten una disminució del seu tractament morfològic-periodístic i que potser s'explica per motius extratecnològics i, per tant, purament polítics. Ja hem comentat abans que les variacions en el tractament d'aquest àmbit informatiu respon, probablement, a la pròpia dinàmica de la política catalana i, especialment, a les competències de què disposa el Parlament de Catalunya, molt minvades respecte a les expectatives creades inicialment i molt inferiors a les que disposava, per exemple, la Generalitat de Catalunya durant els anys trenta.

En resum, les dades no ens permeten d'establir unes línies de correspondència entre evolució periodística i innovacions tecnològiques per l'atípic del bloc informatiu.

Resultat de l'anàlisi del comportament de la mostra a SOCIETAT (en cm²)

| Sèrie A | Valor = | Mostra / Població total | | | |
|-----------------------|---------|-------------------------|-------|-------|---|
| | | Mitjana | Màxim | Mínim | |
| Etapa tipogràfica | | 503 | 679 | 327 | - |
| Inici informatització | | 496 | 633 | 360 | > |
| Impressió offset | | 615 | 783 | 446 | > |
| Nova rotativa i model | | 1150 | 1465 | 834 | > |

Resultat de l'anàlisi del comportament de la mostra a SOCIETAT (en cm²)

| Sèrie B | Valor = | Mostra / Població total | | | |
|-----------------------|---------|-------------------------|-------|-------|---|
| | | Mitjana | Màxim | Mínim | |
| Etapa tipogràfica | | 242 | 308 | 175 | - |
| Inici informatització | | 331 | 422 | 240 | > |
| Impressió offset | | 451 | 575 | 327 | > |
| Nova rotativa i model | | 633 | 807 | 459 | > |

La secció de Societat ha estat una de les "premiades" en l'evolució morfològica de La Vanguardia com es pot comprovar quan s'analitzen les dades ja formulades tant pel que fa a través de la mitjana aritmètica com quan busquem l'interval de confiança.

En el primer dels casos, de l'etapa tipogràfica, a la quarta etapa observem un creixement de més del 100% en nombres relatius respecte a la mostra, mentre que l'anàlisi sobre la població total, a través de la fórmula estadística, ens ofereix resultats semblants amb els índexs màxims i superiors en els mínims.

Amb això volem dir que la renovació tecnològica ha estat un

dinamitzador d'una de les seccions més punteres del periodisme modern permetent evolucions morfològiques mantingudes, creixents i constants.

Volem assenyalar especialment el salt quantitatiu experimentat entre la tercera i quarta etapa, des del moment en què entra en funcionament la impressió en offset i la nova rotativa, un cop consolidada la informatització a redacció.

Resultat de l'anàlisi del comportament de la mostra a ECONOMIA (en cm2)

| Sèrie A | Valor = | <u>Mostra</u> | <u>/Població total</u> | |
|-----------------------|---------|---------------|------------------------|-------|
| | | Mitjana | /Màxim | Mínim |
| Etapa tipogràfica | | 408 | 521 | 296 - |
| Inici informatització | | 424 | 540 | 308 > |
| Impressió offset | | 514 | 655 | 373 > |
| Nova rotativa i model | | 636 | 811 | 462 > |

Resultat de l'anàlisi del comportament de la mostra a ECONOMIA (en cm2)

| Sèrie B | Valor = | <u>Mostra</u> | <u>/Població total</u> | |
|-----------------------|---------|---------------|------------------------|-------|
| | | Mitjana | /Màxim | Mínim |
| Etapa tipogràfica | | 175 | 223 | 127 - |
| Inici informatització | | 277 | 352 | 200 > |
| Impressió offset | | 345 | 440 | 250 > |
| Nova rotativa i model | | 303 | 386 | 220 < |

En la secció d'Economia enregistrem la mateixa evolució en totes les etapes menys en la quarta de la sèrie B, potser perquè es prefereix destacar les notícies més importants en funció d'un model elegit per premiar temes considerats estel.lars, mentre que els secundaris hauran de deixar part de la seva volumetria als primers.

En aquest cas també observem un salt quantitatiu destacable entre la tercera i la quarta etapa, fruit, sens dubte, de l'acumulació d'experiències i tècniques i introduint-ne de noves, a més de la presa definitiva de decisions a partir de l'any 1987, amb la formació de l'equip de renovació del model.

Resultat de l'anàlisi del comportament de la mostra a ESPORTS (en cm²)

| Sèrie A | Valor = | <u>Mostra / Població total</u> | | | |
|-----------------------|---------|--------------------------------|-------|-------|---|
| | | Mitjana | Màxim | Mínim | |
| Etapa tipogràfica | | 501 | 638 | 363 | - |
| Inici informatització | | 442 | 563 | 320 | < |
| Impressió offset | | 818 | 1043 | 594 | > |
| Nova rotativa i model | | 633 | 807 | 540 | < |

Resultat de l'anàlisi del comportament de la mostra a ESPORTS (en cm²)

| Sèrie B | Valor = | <u>Mostra / Població total</u> | | | |
|-----------------------|---------|--------------------------------|-------|-------|---|
| | | Mitjana | Màxim | Mínim | |
| Etapa tipogràfica | | 184 | 235 | 134 | - |
| Inici informatització | | 248 | 317 | 180 | > |
| Impressió offset | | 295 | 376 | 214 | > |
| Nova rotativa i model | | 463 | 590 | 336 | > |

A Esports, secció tan especial com Espectacles, i amb una dinàmica pròpia en funció de viure del calendari dels diferents campionats, observem un increment de la superfície si comparem els índexs de la primera amb els de la quarta etapa, encara que entremig s'observa i detecten oscil·lacions en la sèrie A i una mantinguda evolució a la sèrie B.

Hi ha oscil·lacions a la baixa entre la primera i tercera etapa de la sèrie A, però l'evolució cap a amunt es consolida en la quarta etapa, amb la nova rotativa i l'aparició del nou model de diari.

Resultat de l'anàlisi del comportament de la mostra a OCI (en cm²)

| Sèrie A | Valor = | Mostra / Població total | | | |
|-----------------------|---------|-------------------------|-------|-------|---|
| | | Mitjana | Màxim | Mínim | |
| Etapa tipogràfica | | 325 | 414 | 236 | - |
| Inici informatització | | 494 | 630 | 358 | > |
| Impressió offset | | 702 | 894 | 509 | > |
| Nova rotativa i model | | 933 | 1151 | 655 | > |

Resultat de l'anàlisi del comportament de la mostra a OCI (en cm²)

| Sèrie B | Valor = | Mostra / Població total | | | |
|-----------------------|---------|-------------------------|-------|-------|---|
| | | Mitjana | Màxim | Mínim | |
| Etapa tipogràfica | | 183 | 233 | 133 | - |
| Inici informatització | | 168 | 215 | 122 | < |
| Impressió offset | | 249 | 317 | 180 | > |
| Nova rotativa i model | | 483 | 615 | 350 | > |

Evolució constant en la sèrie A amb diferències acumulatives de fins al 300% en la mitjana de la mostra, molt semblant a les enregistrades als intervals de confiança del 95% de la població total.

Amb aquesta darrera observació confirmem l'evolució constant i consolidada de la morfologia a La Vanguardia al llarg d'aquests 11 anys, confirmada per l'encreuament de les anàlisis de mitjanes aritmètiques i fórmules estadístiques.