

10. LA INFLUENCIA DE LA POSICIÓN SOCIAL EN LOS ITINERARIOS RESIDENCIALES.

Hasta ahora hemos detallado la interrelación entre experiencia migratoria y desarrollo vital. El desarrollo vital lo hemos concretado en el paso de la edad y las distintas transiciones y estados del transcurrir familiar. Para ello hemos realizado diferentes generalizaciones: que los sujetos viven hasta los 85 años de edad y que el desarrollo familiar coincide con el agregado, ya sea del conjunto de la población o diferenciando por sexo. Un tercer supuesto implícito es que no hay diversidad social.

Sin embargo en la literatura sobre itinerarios diferenciales es básica la alusión a la estructura social. No hemos querido finalizar sin referirnos aunque sea brevemente al papel desempeñado por la pertenencia social. Con este objeto hemos utilizado la variable disponible sobre categoría socioeconómica del sujeto y la hemos agrupado en cuatro categorías, Alta, Media-alta, Media-baja y Baja y, en ocasiones, en dos macrogrupos: Alta-Media alta y Baja-Media baja¹. La estructura espacial considerada ha sido simplificada. Algunas veces se han agrupado, por un lado, los dos segmentos de municipios menores y, por el otro, los dos grupos en que dividíamos los municipios de más de 100 mil habitantes. Hemos mantenido independientes el municipio de Barcelona y el nivel 20 a 100 mil habitantes. Las agrupaciones sirven para simplificar los cruces y asegurar la significación de los resultados.

10.1 Intensidad diferencial de la movilidad residencial.

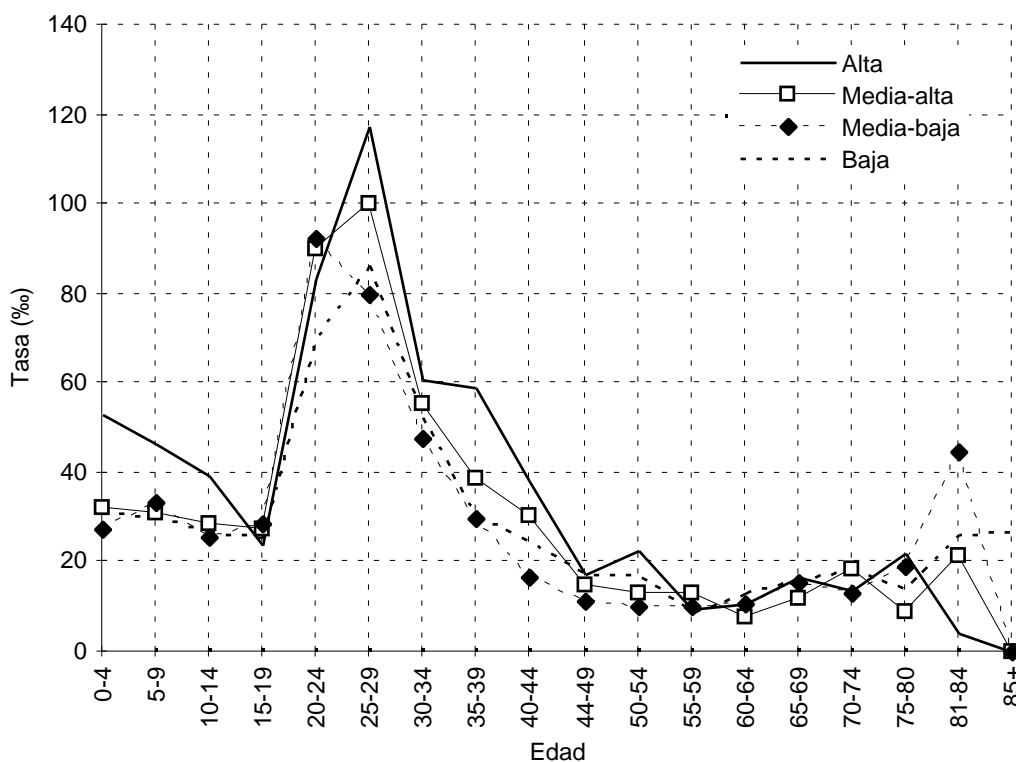
Aunque el nivel de la movilidad residencial durante los años ochenta era muy bajo, no se evitó la existencia de diferencias según la posición social. En el Gráfico 10.1 hemos representado las tasas por edad de cada una de las cuatro categorías. A grandes rasgos, no se encuentran variaciones ni en la forma ni en el nivel de las curvas. Sin embargo, la categoría alta se mueve significativamente más que el resto de categorías en dos momentos del ciclo vital: en los primeros años tras la formación de la pareja y en la infancia. Se trata del mismo tipo de movimientos: cambios relacionados con la mejora de la vivienda en la fase de consolidación del hogar. Este tipo de desplazamientos, común en otros contextos espaciales, se encuentran relativamente ausentes en el resto de grupos. La punta de movilidad en el grupo 25-29 también está más desarrollada entre los de clase alta.

¹ Véase anexo variables Encuesta Sociodemográfica.

Los individuos de categoría baja se mueven significativamente menos durante toda la etapa relacionada con la emancipación y la formación de pareja. Puede que haya algún problema de adscripción: es posible que mientras uno no se emancipe, no forme parte de categorías superiores (en coincidencia con la entrada de manera estable en el mercado de trabajo). Movilidad residencial, en parte, estaría ligada a movilidad social intergeneracional.

Entre los 35 y 55 años, antes del inicio de los cambios residenciales debidos a la viudez, jubilación o vejez, el grupo más estable es el medio-bajo. No tienen la capacidad de mejora residencial de los grupos superiores, pero tampoco está sometido a la inestabilidad de la clase baja.

Gráfico 10.1. Tasas de movilidad específicas por edad y categoría socioeconómica. 1982-1990



Fuente: ESD, elaboración propia

Todo ello se traduce en ligeras diferencias en los niveles de los respectivos índices sintéticos de movilidad (Tabla 10.1). A grandes rasgos, puede decirse que sólo los individuos de clase alta son capaces de incrementar significativamente sus itinerarios residenciales.

Tabla 10.1. **Índices sintéticos de movilidad residencial según la categoría socioeconómica.**

	Alta	Media alta	Media baja	Baja
Índice sintético de movilidad	3,2	2,7	2,6	2,7
ISM >14 años	2,5	2,3	2,1	2,2

Fuente: ESD, elaboración propia

10.2 Proximidad de la movilidad residencial y posición social.

El primer aspecto interesante es ver el grado de localismo de la movilidad residencial en función de las características sociales y del lugar de residencia (Tabla 10.2). En este momento podemos todavía introducir las cuatro categorías socioeconómicas desagregadas. Los extremos de la escala social son los más propensos a salir del municipio tras el cambio residencial. Son los extremos los que de una manera u otra más ligados están a las condiciones del mercado de la vivienda. Los sujetos de clase alta utilizan el cambio residencial como vía para adaptar el contexto residencial a su situación social, lo que se traduce en una elevada emigración desde las zonas densas de la primera periferia (el 46% de los cambios residenciales de individuos de clase alta que vivían en los grandes municipios contiguos a Barcelona se convertían en migración) y de los municipios rurales poco representativos (el 32% de los cambios originados en municipios de menos de 5 mil hab.). Los sujetos encuadrados en la clase baja están más condicionados por la accesibilidad a la vivienda lo que en nuestro contexto implica un desplazamiento hacia sectores concretos de la región metropolitana, es decir, están obligados a salir del municipio de residencia anterior con mayor frecuencia.

Tabla 10.2. **Porcentaje de cambios de vivienda internos al municipio según categoría socioeconómica por tamaño de municipio de residencia en el momento del cambio. Provincia de Barcelona, 1982-1990.**

Tamaño de municipio	Alta	Media alta	Media baja	Baja
< 5.000 hab.	68	76	65	64
5.000 - 20.000 hab.	76	68	75	73
20.000 - 100.000 hab.	71	74	77	70
> 100 mil hab. 2a corona	79	83	82	94
> 100 mil hab. 1a corona	54	68	75	70
Barcelona	76	81	83	78
Total	73	77	79	74

Fuente: ESD, elaboración propia

No existen excesivas diferencias si cruzamos el tamaño del municipio anterior y la categoría socioeconómica del que cambia de vivienda. Sin embargo se salen claramente de la norma habitual (en torno al intervalo 65-85%) dos casos. El localismo más intenso, 94%, se da entre los sujetos de clase baja que viven en municipios como los de Sabadell, Terrassa o Mataró cuando, paradójicamente, es este colectivo el que más tiende a migrar. Indudablemente, en estos municipios se encuentran viviendas adecuadas tanto por precio como por tipología. Y la apertura mayor se da, como decíamos antes, entre los sujetos de clase alta que vivían en municipios como Santa Coloma de Gramenet, Badalona o l'Hospitalet de Llobregat, es decir, entre la periferia menos valorada de todo el ámbito estudiado.

¿Dónde suelen los sujetos de cada categoría permanecer con mayor frecuencia en sus municipios de residencia? El análisis simple de los porcentajes de la tabla anterior traduciría un esquema sencillo y bastante homogéneo de las cuatro categorías: en los grandes municipios de la segunda corona y en el municipio de Barcelona el localismo está más acentuado; en la periferia exterior y, especialmente, en los grandes municipios del continuo central el porcentaje de migraciones es mayor. Un estudio más atento muestra que la categoría alta es menos migratoria en relación al comportamiento de los otros segmentos sociales cuanto más pequeño es el municipio de residencia y es más migratoria no sólo en los grandes municipios adyacentes a Barcelona, sino también en los de gran tamaño de la segunda corona. Las capas baja y media baja tienden a efectuar desplazamientos locales con mayor intensidad en los grandes municipios, y más todavía en municipios, precisamente, como Santa Coloma de Gramenet, Badalona o l'Hospitalet de Llobregat.

Tabla 10.3. Porcentaje de cambios de vivienda internos al municipio por situación familiar en el cambio según categoría socioeconómica. Ámbito de Barcelona, 1982-1990.

Situación familiar	Alta	Media alta	Media baja	Baja
Dependiente	70,3	71,6	80,0	69,7
Emancipado sin pareja	65,6	78,5	78,9	77,1
Formación de pareja	78,4	78,7	77,5	75,6
Estado de pareja	74,2	76,3	77,6	78,5
Estado y transición a sep./div.	60,0	76,9	77,6	61,8
Estado y transición a viudez	100,0	97,4	92,1	69,6
Total	73,3	76,8	78,5	74,3

Fuente: ESD, elaboración propia

Decíamos cuando analizábamos la influencia de la edad, la situación familiar y el sexo sobre la elección del carácter local o no del desplazamiento que la dinámica familiar no introduce diferencias excesivas. La introducción de la categoría socioeconómica permite matizar un poco los resultados (Tabla

10.3), aunque siempre con de prudencia por el peligro de rozar la significación de los resultados. La formación de pareja y la viudez inducen los movimientos residenciales más locales de la parte alta y media alta de la escala social, mientras que en las categorías más bajas se producen menos migraciones en movimientos de parejas ya formadas.

Lo interesante del cuadro anterior es la oposición del comportamiento en la transición de formación de pareja y la etapa de hogar consolidada. En la parte más alta la tendencia a la emigración es más intensa en etapas más avanzadas, mientras que los hogares de clase baja tienden a moverse más en el medio local en ese momento que cuando se formó el hogar. En las capas medias de la sociedad no se encuentran diferencias apreciables entre ambas fases.

10.3 Visión transversal de la oposición entre movilidad local y migratoria.

Hemos aprendido en el capítulo cinco que la visión acumulada de la movilidad residencial a lo largo de la vida de los individuos permite matizar su elevado grado de localismo, ya que la elección sobre el destino se debe realizar, como media, casi tres veces. Veamos a continuación (Tabla 10.4) el porcentaje de sujetos que permanecerían toda su vida en el mismo municipio de residencia en función de la categoría social (agrupada esta vez en dos grupos) y el tamaño del municipio de residencia (los cuatro segmentos enunciados al comenzar este capítulo: <20 mil, 20-100 mil, >100 mil, Barcelona).

Tabla 10.4. **Porcentaje de sujetos que no saldrían nunca de su municipio de nacimiento según tamaño del municipio y por categoría social. Análisis transversal. Provincia de Barcelona**

Tamaño de municipio	Alta-Media alta	Media baja-Baja
Municipios <20.000 hab.	40	39
Municipios 20.000-100.000 hab.	45	46
Municipios >100 mil hab.	43	53
Barcelona	55	57

Fuente: ESD, elaboración propia

Las diferencias encontradas se deben más a la pertenencia a diversos tamaños de municipio que a la categoría social. En efecto, cuánto mayor es el municipio de nacimiento menor será el porcentaje de los que acabarán sus vidas en otro municipio independientemente de la categoría social. El porcentaje final de los no migrantes de las categorías sociales en un mismo tipo de tamaño es semejante. La excepción fundamental viene dada por los grandes municipios de más de 100 mil habitantes menos Barcelona; en este caso existe una oposición de comportamiento final según la categoría social. Como se puede

imaginar, los sujetos de la parte alta de la escala social acaban por salir del municipio de nacimiento en un 57% de los casos según las condiciones de los años ochenta. Por el contrario, el resto de los sujetos saldrán en un 47% de los casos. Para los primeros vivir en estos municipios incita a una elevada movilidad migratoria en comparación con el resto de tamaños, para los segundos se observa una movilidad migratoria relativa de intensidad baja. Aquí es claramente la pertenencia social la que induce uno u otro tipo de comportamiento residencial.

10.4 Distribución espacial al final del ciclo de vida por lugar de residencia inicial.

La suma de decisiones a lo largo de la vida al respecto de permanecer o no en el municipio de residencia cuando se efectúa un cambio de vivienda está influida, por encima de todo, por el tipo de municipio de residencia. Ahora bien, en un segundo estadio podemos analizar, cuando se efectúa una emigración, cuál es el destino elegido (Tabla 10.5). Y en este punto sí que encontraremos una apreciable influencia de la pertenencia social que complementa la importancia del tipo de municipio en que se reside con anterioridad.

Hay algunas tendencias espaciales que son independientes tanto del tipo de municipio como de la categoría social. Se trata, sobre todo, de la suburbanización resultante de la estructura de las migraciones metropolitanas, ya que siempre la mayor parte de los que cambian de municipio acaban en uno menor de 100 mil habitantes, o más aún, menor de 20 mil.

El tipo de municipio en que se habita al comienzo del ciclo vital influye entre otras cosas en el tipo de esa suburbanización. Por ejemplo, los sujetos de clase alta que proceden del municipio de Barcelona y los que lo hacen de municipios de menos de 20 mil habitantes prefieren con claridad este estrato de tamaño a los municipios de 20-100 mil habitantes al inmediatamente superior. En los grandes municipios y en los de la periferia próxima existe un cierto equilibrio entre ambos estratos al elegir distancia.

La categoría social de pertenencia influye decididamente en otra cuestión: la preferencia de los movimientos centrípetos o intraurbanos por una localización muy central en el municipio de Barcelona o en el resto de municipios de más de 100 mil habitantes. La primera elección suelen hacerla los de clase alta, independientemente del tamaño del municipio. La segunda elección la realiza el resto de sujetos. Cabe un comentario más respecto del nivel >100 mil. La estructura espacial final de los itinerarios espaciales no difiere en demasía según la categoría social. Se desplazan ligeramente más los de clase alta hacia los municipios suburbanos mientras que la preferencia por otro municipio del mismo estrato es idéntica. Las mayores diferencias se dan por un lado, como se ha dicho, por el mayor localismo de los de clase baja y, por otro, en la mayor propensión a desplazarse a Barcelona de los de clase alta. Se puede

decir, por lo tanto, que se trata de distintas preferencias según clase social de los movimientos residenciales cuando no se pretende realizar un movimiento suburbanizador.

Tabla 10.5. Distribución por tamaño de municipio final de los sujetos que cambian de tamaño de municipio a lo largo de su vida según tamaño inicial y categoría social. Análisis transversal. Provincia de Barcelona

Tamaño del municipio final	Tamaño del municipio de nacimiento						Barcelona	
	<20.000 hab.		20.000-100.000 h.		>100 mil hab.		Alta-MA	Baja-MB
	Alta-MA	Baja-MB	Alta-MA	Baja-MB	Alta-MA	Baja-MB	Alta-MA	Baja-MB
(proporción sobre total sujetos iniciales)								
<20.000 hab.	31	29	18	20	19	17	20	15
20.000-100.000 h.	13	19	18	18	12	10	11	15
>100 mil hab.	7	7	8	9	10	10	9	11
Barcelona	9	5	11	8	17	10	5	3
(proporción sobre total sujetos que emigran)								
<20.000 hab.	52	48	32	37	33	36	45	34
20.000-100.000 h.	21	31	33	33	21	21	25	34
>100 mil hab.	12	12	15	16	17	21	19	26
Barcelona	16	9	20	14	29	21	12	6

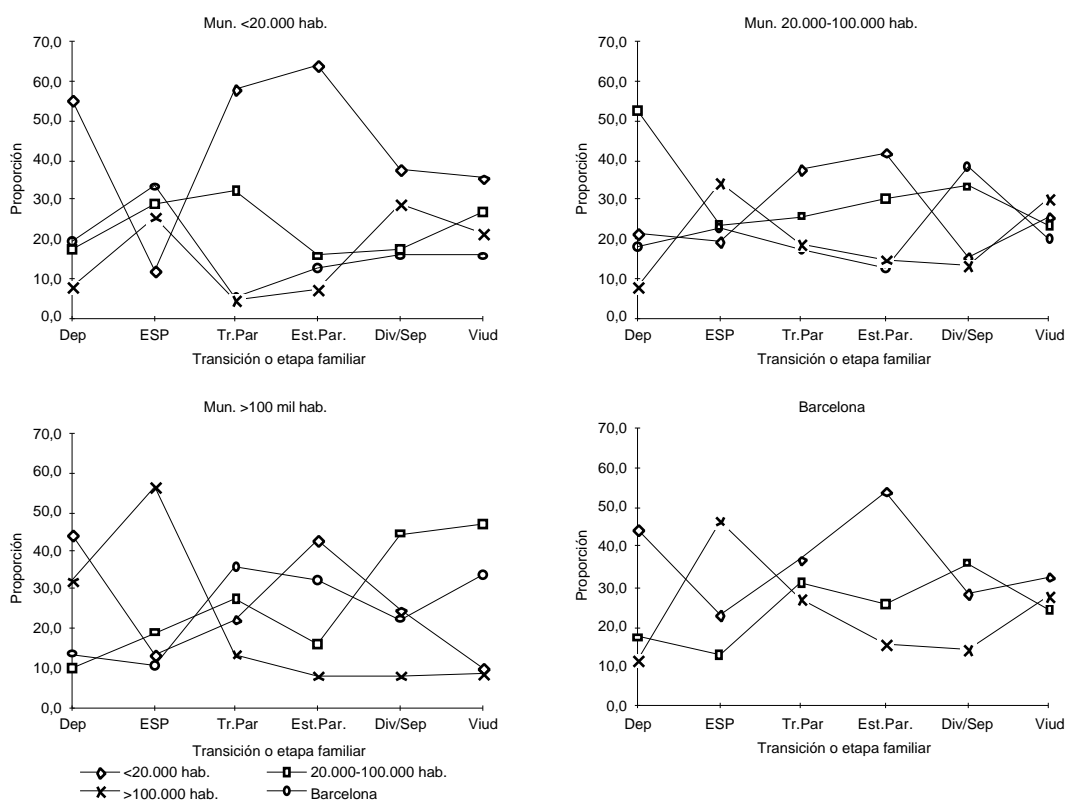
Fuente: ESD, elaboración propia

10.5 Desarrollo de los itinerarios espaciales a lo largo del ciclo de vida.

Pasemos ahora a estudiar las preferencias espaciales en cada paso del ciclo vital en función de la posición social y la posición espacial (xGráfico 10.2 y ntre los sujetos de clase baja. La principal diferencia entre las preferencias de los que vivían en los grandes municipios es el diferente papel desempeñado por el municipio de Barcelona. Buena parte de los movimientos migratorios efectuados por los de clase alta en el momento de formar pareja o en la larga etapa posterior tienen como destino el municipio central. Esto se traduce en que Barcelona se constituye en el principal destino de los que forman pareja en esa categoría.

Gráfico 10.3). La aproximación al ciclo vital se ha realizado aquí a través de la dinámica familiar que, como se ha visto, ofrece contrastes más marcados y deja traslucir las preferencias espaciales de colectivos minoritarios (por ejemplo, los emancipados sin pareja o los que se divorcian o separan). No hemos hecho intervenir al sexo para no precarizar la solidez de los resultados. Ya vimos en su momento que, como mucho, nos planteará problemas esta opción en los estadios familiares en que no existe de por medio una pareja.

xGráfico 10.2. **Distribución de los destinos migratorios según tamaño de municipio de residencia y situación familiar. Sujetos de categoría social Alta-Media alta. Provincia de Barcelona**



Fuente: ESD, elaboración propia

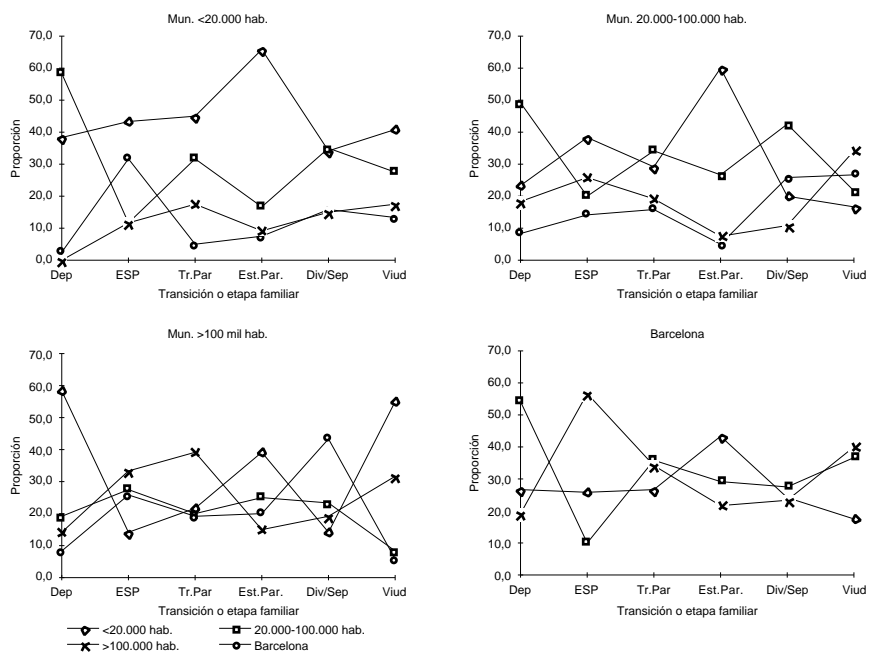
Los itinerarios de los sujetos nacidos en municipios de menos de 20 mil habitantes recorren principalmente municipios de similar tamaño, independientemente de la categoría y, en cierta medida, de la situación familiar. Esta opción por el mismo estrato se acentúa en los cambios de parejas ya formadas (más del 60%), lo que es común a las dos grandes categorías sociales. Entre los de clase alta, esta focalización se repite también entre los que forman pareja, mientras que desaparece como un destino

significativo entre los que se emancipan sin pareja, los cuales buscan localizaciones claramente urbanas. Las migraciones hacia municipios de mayor tamaño sólo tienen cierta importancia, en todo el cuerpo social, en los movimientos en solitario producidos antes o después de una experiencia de pareja.

En los municipios de 20 a 100 mil habitantes la larga etapa de vida en pareja produce una clara marcha hacia los pequeños municipios para aquellos que migran, meridianamente expuesta entre los sujetos de clase baja. Sin embargo, en el momento del comienzo de la vida en pareja son los de clase alta quienes con mayor frecuencia escogen un municipio de inferior tamaño. Las preferencias por los grandes municipios se acentúan en los movimientos en solitario de distintas situaciones familiares y, sobre todo, de clase alta.

En el caso del municipio de Barcelona, cada tamaño de municipio tiene un esquema de atracción según la situación familiar bastante similar para ambas categorías sociales consideradas. Así los municipios pequeños atraen sobre todo parejas ya formadas, los municipios medianos tienen un perfil más homogéneo aunque destacan entre los movimientos que coinciden con la formación de parejas, los grandes municipios se especializan en atraer migrantes en las primeras etapas de su vida autónoma, sobre todo emancipados sin pareja. El comportamiento diferencial según la posición social se basa en el distinto nivel que alcanza cada perfil. Así, entre los de clase alta la preferencia por localizaciones suburbanas de los "casados" resulta extraordinaria, mientras que ir a los grandes municipios es mucho más frecuentado entre los que se emancipan sin pareja de clase baja. El carácter urbano, no suburbanizador, de los movimientos de viudos y separados y divorciados es mayor entre los sujetos de clase baja. La principal diferencia entre las preferencias de los que vivían en los grandes municipios es el diferente papel desempeñado por el municipio de Barcelona. Buena parte de los movimientos migratorios efectuados por los de clase alta en el momento de formar pareja o en la larga etapa posterior tienen como destino el municipio central. Esto se traduce en que Barcelona se constituye en el principal destino de los que forman pareja en esa categoría.

Gráfico 10.3. Distribución de los destinos migratorios según tamaño de municipio de residencia y situación familiar. Sujetos de categoría social Baja-Media Baja. Provincia de Barcelona



Fuente: ESD, elaboración propia.

Podemos acabar este apartado considerando los destinos emigratorios por clase social generalizando el lugar de origen. Los migrantes de clase alta prefieren por norma general destinos más periféricos en todas las etapas familiares excepto cuando se emancipan sin pareja. En este caso el destino preferido es el centro metropolitano y, sobre todo, los municipios de la periferia inmediata. En el momento de la formación de la pareja, los migrantes de clase alta no encuentran dificultades en ubicar su vivienda en los municipios más pequeños de la periferia. Los que comienzan a vivir en pareja de clase baja encuentran más dificultades para realizar un traslado eminentemente suburbanizador y se ven obligados a explotar más los posibles huecos en el mercado de la vivienda de la primera periferia. Más adelante sí que se sumarán a los flujos hacia los municipios pequeños, pero no antes de que los hijos hayan crecido. Mientras tanto, se preferirán municipios medianos con características urbanísticas y de vivienda semejantes a las de sus lugares de origen.

10.6 Estudio de la segregación y la sustitución social.

‘La estructura social del área de Barcelona corresponde a grandes rasgos con un modelo europeo de distribución interna: en el centro suelen estar sobrerrepresentados las capas altas mientras que en la periferia sucede otro tanto con las capas modestas (Tabla 10.6). En nuestro ámbito de estudio la proporción de personas de categorías altas y medias altas alcanza el 37% de la población y el complementario a 100, el 63%, engrosa las filas de las categorías bajas y medias bajas.

Tabla 10.6. **Distribución de la población residente en cada tamaño de municipio según categoría social (%). Provincia de Barcelona, 1991**

Tamaño de municipio	Alta - Media alta	Baja - Media baja
Mun. <5.000 hab.	37	63
Mun. 5.000-20.000 hab.	35	65
Mun. 20.000-100.000 hab.	30	70
Mun > 100 mil hab. 2a corona	33	67
Mun > 100 mil hab. 1a corona	25	75
Barcelona	46	54
Total	37	63

Fuente: ESD, elaboración propia

Esta distribución no es homogénea territorialmente. El municipio de Barcelona acoge a una parte más que proporcional de individuos en las capas altas lo que se ajusta a ese patrón tendencial europeo; un 46% de su población pertenece a los estratos superiores. Por contra, las periferias próximas y los municipios más grandes han sido tradicionalmente el lugar de residencia de un mayor porcentaje de individuos ligados a la clase trabajadora, más los grandes municipios de más de 100 mil habitantes (75% de su población en este grupo) que en los de 20 a 100 mil habitantes (70%).

El proceso de redistribución de la población afecta a todo el cuerpo social con parecida intensidad. En una visión transversal del comportamiento a lo largo de su vida de una generación ficticia distribuida espacialmente por tamaño de municipio según el patrón de 1991, los procesos eventuales de ganancia y pérdida de efectivos no se ven acompañados por una variación significativa de las proporciones de cada grupo entre el momento del nacimiento y el momento de la desaparición a los 85 años (Tabla 10.7).

Tabla 10.7. Personas de clase alta y media alta por cada 100 personas de clase baja y media baja residiendo en cada tamaño de municipio al inicio y final de la vida de una generación ficticia. Análisis transversal, 1982-1990.

Tamaño de municipio	Nacimiento	Edad 85
<20.000 hab.	55	61
20.000-100.000 hab.	44	46
>100 mil hab.	40	40
Barcelona	86	83
Total	58	58

Fuente: ESD, elaboración propia

Solamente se detecta una cierta pérdida de la capacidad de retención de los más favorecidos por el núcleo central, tendencia que puede ya estar en discusión actualmente por los evidentes procesos de gentrificación del espacio barcelonés. Por el contrario, la situación de los años ochenta apuntaba una cierta especialización de la periferia metropolitana, sobre todo los municipios pequeños con características urbanísticas y de situación más interesantes, a devenir un espacio residencial propio de individuos con mayor capacidad económica.

Más sorprendente resulta la estabilidad en la distribución social que muestran los grandes municipios de más de 100 mil habitantes. Parece contradecirse toda intuición sobre esta cuestión que señalaría la preferencia por los individuos que prosperan económicamente y residen en esos grandes municipios a adecuar su contexto residencial con su nuevo *status* social. Efectivamente, esta constatación es cierta. Lo que pasa es que los sujetos del resto de categorías sociales abandonan estos municipios con similar intensidad, por otro tipo de motivos eso sí, y además existe un cierto influjo de sujetos de elevada capacidad económica en relación con el momento de la emancipación

En realidad, los encaminamientos espaciales agregados de unos y otros no son tan diferentes. Sí lo son, como hemos visto al principio, las distribuciones originales. La formación de pareja es un momento de redistribución. El destino preferente en este caso son los grandes municipios de más de 100 mil habitantes, cuando el sujeto es de clase baja, y los municipios periféricos, pero también los grandes municipios, cuando la pareja es de clase alta. En las restantes etapas (pareja con hijos dependientes en adelante) se repite un traslado neto hacia la periferia, resultante en una desconcentración de los grandes municipios .

No se puede decir tajantemente que la dinámica espacial ligada a la movilidad residencial conduzca a una modificación profunda, en el corto plazo, de la actual distribución territorial por pertenencia social. En este campo, no podemos efectuar afirmaciones contundentes porque nos falta una óptica fundamental que es el análisis del cambio social ligado al cambio residencial. La E.S.D. no permite realizar

adecuadamente este análisis, ni por el carácter estático de las variables derivadas de caracterización social, referidas exclusivamente al momento de la encuesta ni por el incompleto tratamiento biográfico de la actividad.

10.7 Movilidad social intergeneracional y preferencias espaciales.

Ahora bien, disponemos de otra herramienta para valorar el impacto de la movilidad social sobre los itinerarios residenciales escogidos. Si no podemos entrar en el juego que ofrece la movilidad social biográfica sí que se puede hacer con la movilidad social intergeneracional, ya que disponemos de la caracterización social del padre del entrevistado. Efectuaremos un repaso somero al papel de la movilidad social ascendente y descendente, así como al de la posición social de los padres. La posición social de los padres ofrece un modelo residencial de referencia que el individuo tenderá a imitar o a evitar en función de su situación personal. Así mismo la posición social del padre permite valorar la capacidad de intervención activa de los progenitores en el diseño y la realización de las estrategias residenciales. Para poder apuntar mejor estos matices nos hemos centrado en aquellos sujetos (hijos) que efectuaban un movimiento residencial entre los 25 y 50 años de edad, de manera que el cambio del sujeto sea con toda probabilidad autónomo y los padres tengan todavía una presencia activa y no sólo como elemento de referencia biográfico.

Esta influencia de la posición social del progenitor se nota en la misma elección entre marchar o no del municipio de residencia anterior, aunque no a nivel agregado sino en el detalle por tamaño de municipio (Tabla 10.8). Como comportamiento agregado, se observa que la mayor propensión migratoria la obtienen aquellos sujetos que han sufrido una pérdida intergeneracional de posición social, lo cual significa no poder mantener las ubicaciones residenciales logradas por los padres. Ahora bien, el detalle por lugar de residencia anterior muestra lo variado de los comportamientos más allá de esta máxima generalización. Así, se observa una mayor propensión a quedarse siempre que el padre es de categoría alta y el sujeto vive en los municipios grandes, y una mayor propensión a salir cuando el padre es del mismo extracto social y el municipio de residencia es pequeño, bastante independientemente de la posición social del hijo. En resumidas cuentas, la ayuda de los padres permite que los individuos jóvenes puedan permanecer o puedan elegir más fácilmente los grandes municipios y el centro metropolitano.

Tabla 10.8. Nivel de preferencia local en la movilidad residencial de sujetos adultos (25-49 años) en función de la movilidad social intergeneracional y el lugar de residencia antes del cambio. Provincia de Barcelona, 1982-1990

Tamaño de municipio anterior	Categoría padre				Total
	Alta - Media alta		Baja - Media baja		
	Categoría hijo				
	Alta - Media alta	Baja - Media baja	Alta - Media alta	Baja - Media baja	
<20.000 hab.	62,7%	59,9%	79,3%	78,9%	74,8%
20.000-100.000 h.	65,4%	71,5%	78,6%	74,5%	73,8%
>100 mil hab.	81,9%	74,6%	66,9%	74,9%	74,1%
Barcelona	80,8%	81,1%	77,0%	78,5%	79,2%
Total	69,9%	66,2%	70,7%	70,7%	70,1%

Fuente: ESD, elaboración propia

En el caso de padres de clase baja o media baja, que es la situación mayoritaria, se aprecia una sensible igualdad en las preferencias locales alrededor del 75% independientemente de la posición social del sujeto y, hasta cierto punto, del lugar de residencia anterior. Destaca la extrema movilidad migratoria de los sujetos de clase alta en ascendencia social y que viven en los grandes municipios periféricos, comportamiento que se aviene con nuestras ideas preconcebidas, lo que contrasta con la estabilidad migratoria de los individuos sin movilidad social intergeneracional. A continuación revisaremos los destinos migratorios preferentes en función de las relaciones de posición social entre padres e hijos (Tabla 10.9).

En los municipios pequeños de menos de 20 mil habitantes el que el sujeto sea de categoría elevada sirve, entre otras cosas, para que escoja con mayor frecuencia el municipio de Barcelona como nuevo lugar de residencia, independientemente de la situación del padre. Sin embargo el hecho de que el padre sea de clase baja provoca una mayor preferencia por el mismo tipo de municipio, reforzando la tendencia al localismo no migratorio que hemos comentado antes.

En los municipios de 20 a 100 mil habitantes la mayor preferencia por Barcelona se da entre los que tienen padre de categoría alta sea cual sea su posición, con bastante contundencia según los datos disponibles. Respecto a los residentes con anterioridad al cambio en el municipio de Barcelona es la categoría social del sujeto la que domina sobre todo las elecciones residenciales: cuanto más elevada aquella, más se escoge un pequeño municipio y menos un gran municipio periférico. Sin embargo, el respaldo de un padre de categorías altas permite a algunos sujetos de clase baja preferir un gran municipio cercano a Barcelona a un municipio mediano periférico.

Tabla 10.9. Preferencias emigratorias de sujetos adultos (25-49 años) en función de la movilidad social intergeneracional y el lugar de residencia antes del cambio. Provincia de Barcelona, 1982-1990

Tamaño de municipio anterior	Cat. social padre	Cat. social hijo	Orden de preferencia migratoria			
			1º	2º	2º	4º
<20 mil h.	Alta-MA	Alta-MA	<20 mil h.	20-100 mil h.	Barcelona	>100 mil h.
"	"	Baja-MB	<20 mil h.	20-100 mil h.	>100 mil h.	Barcelona
"	Baja-MB	Alta-MA	<20 mil h.	Barcelona	>100 mil h.	20-100 mil h.
"	"	Baja-MB	<20 mil h.	20-100 mil h.	>100 mil h.	Barcelona
Total <20 mil h			<20 mil h.	20-100 mil h.	>100 mil h.	Barcelona
20-100 mil h.	Alta-MA	Alta-MA	Barcelona	20-100 mil h.	>100 mil h.	<20 mil h.
"	"	Baja-MB	<20 mil h.	Barcelona	20-100 mil h.	>100 mil h.
"	Baja-MB	Alta-MA	<20 mil h.	20-100 mil h.	>100 mil h.	Barcelona
"	"	Baja-MB	20-100 mil h.	<20 mil h.	>100 mil h.	Barcelona
Total 20-100 mil h.			<20 mil h.	20-100 mil h.	>100 mil h.	Barcelona
>100 mil h.	Alta-MA	Alta-MA	Barcelona	<20 mil h.	20-100 mil h.	>100 mil h.
"	"	Baja-MB	<20 mil h.	Barcelona	20-100 mil h.	>100 mil h.
"	Baja-MB	Alta-MA	Barcelona	<20 mil h.	20-100 mil h.	>100 mil h.
"	"	Baja-MB	20-100 mil h.	Barcelona	<20 mil h.	>100 mil h.
Total >100 mil h.			Barcelona	<20 mil h.	20-100 mil h.	>100 mil h.
Barcelona	Alta-MA	Alta-MA	<20 mil h.	20-100 mil h.	>100 mil h.	
"	"	Baja-MB	<20 mil h.	>100 mil h.	20-100 mil h.	
"	Baja-MB	Alta-MA	<20 mil h.	20-100 mil h.	>100 mil h.	
"	"	Baja-MB	<20 mil h.	20-100 mil h.	>100 mil h.	
Total Barcelona			<20 mil h.	20-100 mil h.	>100 mil h.	
Total ámbito			<20 mil h.	20-100 mil h.	>100 mil h.	Barcelona

Fuente: ESD, elaboración propia.

Entre los habitantes de los grandes municipios aparte del de Barcelona hay claramente un colectivo singular: el que mantiene la misma posición social baja y media baja de padres a hijos. Suelen optar por otro municipio del mismo tamaño (muchas veces vivienda de segunda mano relativamente accesible) con una frecuencia más que doble que el resto de sujetos de clase baja y tres veces más que los de categorías altas. Son los que menos van, con diferencia, a vivir al municipio de Barcelona, los que menos a los pequeños municipios periféricos y los que más a los municipios medianos o a otros grandes municipios. El respaldo de progenitores con mayor capacidad económica permite al resto de miembros de las categorías bajas un comportamiento más cercano al de los sujetos de clase alta. Para finalizar, la conjunción de las

posiciones de padres e hijos cuando alguno de los dos es de clase alta permite evitar prácticamente el resto de grandes municipios periféricos como destino migratorio.

Queda demostrado que la categoría social es un concepto complejo que implica no sólo las circunstancias personales sino también las de las personas que conforman la red de parentesco y relación cercana, la cual influye, a veces decisivamente, en el tipo de itinerario y de comportamiento residencial del sujeto. La existencia y la pertenencia social de los padres condiciona y determina en ocasiones el itinerario residencial escogido.

BIBLIOGRAFÍA

- ABU-LUGHOD, J., FOLEY, M., WINNICK, L. (1960), *Housing choice and housing constraints*, Englewood Cliffs, N.J., Prentice-Hall.
- ADJEI-BARWNAH, B., ROSE, H.M. (1972), "Some comparative aspects of the west African Zongo and the black american ghetto", en H.M Rose (ed.), *Geography of the ghetto. Perceptions, problems and alternatives*, Dekalb (Illinois), Northern Illinois University Press, (Perspectives in Geography, Vol. 2), p.257-273.
- AITKEN, S. (1991), "Person-environment theories in contemporary perceptual and behavioural geography. I: Personality, attitudinal and spatial choice theories", *Progress in Human Geography*, 15(2).
- AKIRI, P. (1991), "La modélisation de la mobilité résidentielle: L'exemple du Havre", *European Journal of Population*, 7(3), p.251-272.
- ALEGRE, P., TULLA, A.F. (1986), "Métodos de cuantificación aplicados a la planificación territorial y urbana", *Actas del II Coloquio de Geografía Cuantitativa* (21-25 de septiembre de 1985), Madrid, p.240-267.
- ARRIBAS, R., MÓDENES, J.A. (1992), *Població i poblament per entitats inframunicipals de població de la Regió Primera Ampliada, 1950-86*, CED, mimeo.
- ARRIBAS, R., MÓDENES, J.A. (1994), "Les disparitats en els creixements de Cerdanyola del Vallès, Rubí i Sant Cugat del Vallès: tres vies en el procés de consolidació urbana del sud del Vallès Occidental. 1960-91", *GAUSAC (Publicació del grup d'estudis locals de Sant Cugat del Vallès)*, 4, p.11-38.
- ARRIBAS, R., MÓDENES, J.A, SÁNCHEZ, E. (1996), *Influència de les migracions intermunicipals sobre l'estructura sociò-econòmica de la població de la Regió Metropolitana de Barcelona*, CED, mimeo.
- ARRIBAS, R., PASCUAL, J. (1994), *Població i poblament per entitats inframunicipals de població de la Regió Primera Ampliada, 1950-1991*, CED, mimeo.
- ASCHER, F. (1995), *Le logement en questions. L'habitat dans les années quatre-vingt-dix: continuité et ruptures*, Le Tour d'Aigues, L'Aube, (Monde en cours).
- ASSOCIATION LABORATOIRE LOGEMENT. (1991), *Mobilité résidentielle et marché du logement dans quelques pays d'Europe*, Association Laboratoire Logement.
- BACCAÏNI, B. (1991), *Mobilité, distances de migration et cycle de vie*, Tesis doctoral, Univ. Paris I.
- BAER, W.C. (1990), "Aging of the housing stock and components of inventory change", en D. Myers (ed.), *Housing demography. Linking demographic structure and housing markets*, Madison, University of Wisconsin, (Social demography), p.249-273.
- BASTIDE, H., GIRARD, A. (1974), "Mobilité de la population et motivations des personnes: une enquête auprès de public. Les motifs de la mobilité", *Population*, 29(4-5), p.743-769.
- BELL, M. (1980), "Past mobility and spatial preferences for migration in East Africa", P.E White y R.I Woods (ed.), *The Geographical Impact of Migration*, Londres, Logman, p.84-107.
- BERNAND, C. (1994), "Ségrégation et anthropologie, anthropologie de la ségrégation. Quelques éléments de réflexion", en J. Brun y C. Rhein (ed.), *La ségrégation dans la ville*, Paris, L'Harmattan, (Habitat et Sociétés), p.73-84.
- BERNARD, Y. (1995), "Ménages et modes de vies", en F. Ascher (ed.), *Le logement en questions*, Le Tour d'Aigues, L'Aube, p.13-39.

- BLÖSS, T., GODARD, F. (1990), "Décohabitation juvénile: stratégies juvéniles et conjoncture de l'existence", en C. Bonvalet y A.M Fribourg (ed.), *Stratégies résidentielles*, Paris, INED-PUF, (Congrès et Colloques, Vol. 2), p.205-222.
- BLUM, A., GORCE, G., THELOT, C. (1985), "Mobilité sociale et migration-géographique", *Population*, 40(3), p.397-433.
- BONVALET, C. (1988), *Cycle de vie et changements urbains en région parisienne: histoire résidentielle d'une génération*, INED/CNAF/DREIF.
- BONVALET, C. (1990a), "Quelques éléments sur la mobilité au cours du cycle de vie", en C. Bonvalet y A.M Fribourg (ed.), *Stratégies résidentielles*, Paris, INED-Plan Construction et Architecture, MELTM, (Congrès et Colloques, Vol. 2), p.85-96.
- BONVALET, C. (1990b), "Accession à la propriété et cycle de vie", en C. Bonvalet et A.M Fribourg (ed.), *Stratégies résidentielles*, Paris, INED-Plan Construction et Architecture, MELTM, (Congrès et Colloques, Vol. 2), p.129-138.
- BONVALET, C. (1990c), "Projets de retraite", en C. Bonvalet y A.M Fribourg (ed.), *Stratégies résidentielles*, Paris, INED-Plan Construction et Architecture, MELTM, (Congrès et Colloques, Vol. 2), p.265-282.
- BONVALET, C. (1993), "Le transmis et l'acquis: localisation, statut d'occupation et type d'habitat", en C. Bonvalet y A. Gotman (ed.), *Le logement une affaire de famille*, Paris, L'Harmattan, (Villes et Entreprises), p.23-40.
- BONVALET, C., BRINGE, A., RIANDEY, B. (1988), *Cycle de vie et changements urbains en Région parisienne. Histoire résidentielle d'une génération*, INED-CNAF-DREIF.
- BONVALET, C., FRIBOURG, A.M. (ed.), (1990a), *Stratégies résidentielles*, Paris, INED-Plan Construction et Architecture, MELTM, (Congrès et Colloques, Vol. 2).
- BONVALET, C., FRIBOURG, A.M. (1990b), "Introduction", en C. Bonvalet y A.M. Fribourg (ed.), *Stratégies résidentielles*, Paris, INED-Plan Construction et Architecture, MELTM, (Congrès et Colloques, Vol. 2), p.1-6.
- BONVALET, C., GOTMAN, A., (ed.), (1993a), *Le logement une affaire de famille. L'approche intergénérationnelle des status résidentielles*, Paris, L'Harmattan, (Villes et Entreprises).
- BONVALET, C., GOTMAN, A. (1993b), "Introduction", en C. Bonvalet y A. Gotman (ed.), *Le logement une affaire de famille*, Paris, L'Harmattan, (Villes et Entreprises), p.9-20.
- BONVALET, C., LEFÈBVRE, M. (1983), "Le dépeuplement de Paris, 1968-1975. Quelques éléments d'explication", *Population*, (6), p.941-958.
- BONVALET, C., MAISON, D., LE BRAS, H., CHARLES, L. (1993), "Proches et parents", *Population*, 48(1), p.83-110.'
- BONVALET, C., MERLIN, P. (ed.), (1988a), *Transformation de la famille et habitat*, Paris, L'Harmattan, (Villes et Entreprises).
- BONVALET, C., MERLIN, P. (1988b), "Conclusions générales", en C. Bonvalet y P. Merlin (ed.), *Transformation de la famille et habitat*, Paris, INED/DREIF/IDEF-PUF, (Travaux et Documents, Vol. 120), p.363-371.
- BOURNE, L.S. (1981), *The geography of housing*, Londres, E. Arnold.
- BOZON, M., HÉРАН, F. (1987), "Le découverte du conjoint. I. Évolution et morphologie des scènes de recontre", *Population*, 42(6), p.943-985.
- BOZON, M., HÉРАН, F. (1988), "Le découverte du conjoint. II. Évolution et morphologie des scènes de recontre", *Population*, 43(1), p.121-150.

- BRUN, J. (1990), "Mobilité résidentielle et stratégies de localisation", en C. Bonvalet y A.M. Fribourg (ed.), *Stratégies résidentielles*, París, INED-Plan Construction et Architecture, MELTM, (Congrès et Colloques, Vol. 2), p.299-311.
- BRUN, J. (1993), "La mobilité résidentielle et les sciences sociales. Transfert de concept et questions de méthodes", *Les annales de recherche urbaine*, 59-60, p.3-14.
- BRUN, J. (1994), "Essai critique sur la notion de ségrégation et sur son usage en géographie urbaine", en J. Brun y C. Rhein (ed.), *La segregation dans la ville*, París, L'Harmattan, (Habitat et Sociétés), p.21-57.
- BRUN, J., FAGNANI, J. (1994), "Life styles and Locational choices — Trades off and Compromises: A case study of Middle-class Couples living in the Ile-de-France Region", *Urban Studies*, 31(6), p.921-934.
- BRUN, R., RHEIN, C. (ed.), (1994), *La ségrégation dans la ville*, París, L'Harmattan, (Habitat et Sociétés).
- BRUYERE, J. (1985), "Analyse des motivations en Belgique", *Migrations internes. Collecte des données et méthodes d'analyse*, Lovaina, Claire Quetelet '83, p.157-204.
- BUISSON, M., MERMET, J.C. (1990), "Divorce, logement et espace domestique", en C. Bonvalet y A.M Fribourg (ed.), *Stratégies résidentielles*, París, INED-Plan Construction et Architecture, MELTM, (Congrès et Colloques, Vol. 2), p.283-298.
- BULÉON, P. (1991), "Exurbanisation et réurbanisation: des mobilités complexes", *Géographie Sociale*, 11, p.21-24.
- BURGESS, E. (1928), "Residential segregation in american cities", *Annals of the American Academy of Political and Social Science*, 140, p.107-115.
- BYSVEEN, T., KNUTSEN, S. (1987), "Vacancy chains initiated by out-migration: a study of the housing market in Oslo", *Housing Studies*, 2(3), p. 202-212.
- CABRÉ, A. (1986), "Sobre la població i el futur urbà a Catalunya", *Espais*, 1, p.32-33.
- CABRÉ, A. (1989), *La reproducció de les generacions catalanes 1856-1960*, Tesis doctoral, Universitat Autònoma de Barcelona. Microfichada.
- CABRÉ, A. (1991a), "Algunes reflexions sobre el futur de la població a Barcelona", *Papers: Regió Metropolitana de Barcelona*, 5, p.11-21.
- CABRÉ, A. (1991b), "Població i Poblament", en Societat Catalana de Geografia (ed.), *Actes del Primer Congrés Català de Geografia. (Vol. I Conferències)*, Barcelona, p.61-70.
- CABRÉ, A. (1992a), "Les migracions en la reproducció de la població catalana 1880-1980", *Documents d'Anàlisi Demogràfica*, 19-20, p.33-55.
- CABRÉ, A. (1992b), "Tecnologia i distribució territorial: algunes reflexions des de la demografia", *Quaderns de Tecnologia*, 5, p.69-71.
- CABRÉ, A., MÓDENES, J.A. (1997), "Dinàmiques demogràfiques recents a la Regió Metropolitana de Barcelona", *Revista Econòmica de Catalunya*, 33, p.66-76.
- CABRÉ, A., MUÑOZ, F.M. (1993), "Reflexions sobre el canvi en l'estructura per edats dels residents a la ciutat de Barcelona", *Barcelona Societat*, 1, p.25-27.
- CABRÉ, A., MUÑOZ, F.M. (1996), "La població de Barcelona des de 1930: l'evolució demogràfica", *Papers de Demografia*, 118, p.60.
- CABRÉ, A., PUJADAS, I. (1984a), *Previsions demogràfiques per a Catalunya, comarques i municipis grans a l'horitzó 2000*, Barcelona, Generalitat de Catalunya, Departament de Política Territorial i Obres Públiques.
- CABRÉ, A., PUJADAS, I. (1984b), "Tendencias demográficas recientes en Cataluña y su repercusión territorial", *Documents d'Anàlisi Geogràfica*, 5, p.3-23.

- CABRÉ, A., PUJADAS, I. (1984c), "Població i recursos humans a Catalunya", en VVAA (ed.), *Reconeixement territorial de Catalunya*, Barcelona, Generalitat de Catalunya, Departament de Política Territorial i Obres Públiques, (Vol. 6-7).
- CABRÉ, A., PUJADAS, I. (1985), "La població de Barcelona i el seu entorn al segle XX", *L'Avenç*, 88, p.33-37.
- CALVO, M.J. (1997), "El cost de l'accés a l'habitatge a Barcelona, 1989-1995", en J. Roca (ed.), *Expansió urbana i planejament a Barcelona*, Barcelona, Proa-Institut Municipal d'Història de Barcelona (BCN, Biblioteca Històrica, Vol. 2), p.311-318.
- CASASSAS, LI., CLUSA, J. (1981), *L'organització territorial de Catalunya*, Barcelona, Publicacions de la Fundació Jaume Bofill.
- CASTAÑER, M. (1994a), "La ciudad real en Cataluña. Las áreas de cohesión", *Ciudad y Territorio*, 11(99), p.101-114.
- CASTAÑER, M. (1994b), "Una nova dimensió de la xarxa de ciutats a catalunya, Les àrees de cohesió", *Documents d'Anàlisi Geogràfica*, 25, p.63-77.
- CASTELLS, M. (1974), *La cuestión urbana*, Madrid, Siglo XXI, (Arquitectura y Urbanismo), p.430.
- CATTON, W.R., SMIRCICH, R.J. (1964), "A comparasion of mathematical models for the effect of residential propinquity on mate selection", *American Sociological Review*, 29, p.522-529.
- CHESNAIS, J.C., NIZARD, A. (1976), "Population et ancienneté du logement, analyse des résultats du recensement de 1968", *Population*, 31(2), p.301-338.
- CHEVAN, A. (1971), "Family Growth, Household Density and Moving", *Demography*, 8, p.451-458.
- CHINITZ, B. (1991), "A framework for speculating about future urban growth patterns in the US", *Urban Studies*, 28(6), p.939-960.
- CLARK, W.A.V. (1972), "Patterns of black intraurban mobility and restricted relocation opportunities", en H.M Rose (ed.), *Geography of the ghetto. Perceptions, problems and alternatives*, Dekalb (Illinois), Northern Illinois University Press, (Perspectives in Geography, Vol. 2), p.111-128.
- CLARK, W.A.V. (1986), "Residential segregation in American cities: a review and interpretation", *Population Research and Policy Review*, 5(2), p.95-127.
- CLARK, W.A.V., ONAKA, J.L. (1983), "Life cycle and housing adjustment as explanations of residential mobility", *Urban Studies*, 20, p.47-57.
- CLERICI, R. (1996), "Le famiglie e la città: le scelte residenziali delle famiglie dei coniugati nel 1982", en A. Micheli y R. Clerici (ed.), *Morfologia e mobilità urbana*, Milán, Franco Angeli, (Equivalenze), p.17-113.
- CLUSA, J., CLADERA, J. (1997), "El canvi d'escala de la ciutat metropolitana de Barcelona", *Revista Econòmica de Catalunya*, 33, p.44-53.
- COLOOS, B. (1995), "La production et la gestion de l'habitat", en F. Ascher (ed.), *Le logement en questions*, La Tour d'Aigues, L'Aube, p.69-108.
- CONNINCK, F. (1990), "Champ du possible spatial, localisation et emploi", en C.Bonvalet y A.M Fribourg (ed.), *Stratégies résidentielles*, Paris, INED-Plan Construction et Architecture, MELTM, (Congrès et Colloques, Vol. 2), p.403-418.
- CORTÉS, L. (1995), *La cuestión residencial. Bases para una sociología del habitar*, Madrid, Fundamentos, (Ciencias-Serie Sociología, Vol. 205).
- CORTÉS, F., RUBALCAVA, R.M. (1983), "Análisis del cambio en la concentración a través del coeficiente de Gini", *Demografía y Economía*, XVII(4), p.458-488.
- COURGEAU, D. (1972), "Les réseaux de relation entre personnes", *Population*, 27(4-5), p.641-683.
- COURGEAU, D. (1973), "Migrations et découpages du territoire", *Population*, 28(3), p.511-538.

- COURGEAU, D. (1980), *Analyse quantitative des migrations humaines*, Paris, Masson, (Anthropologie physique, Vol. 2).
- COURGEAU, D. (1984), "Relations entre cycle de vie et migrations", *Population*, 39(3), p.483-514.
- COURGEAU, D. (1985), "Interaction between spatial mobility, family and career life-cycle", *European Sociological Review*, 1(2), p.139-162.
- COURGEAU, D. (1988a), "La mobilité résidentielle", en C. Bonvalet y P. Merlin (ed.), *Transformation de la famille et habitat*, Paris, INED/ DREIF/IDEF-PUF, (Travaux et Documents, Vol. 120), p.187-197.
- COURGEAU, D. (1988b), *Méthodes de mesure de la mobilité spatiale. Migrations internes, mobilité temporaire, navettes*, Paris, INED.
- COURGEAU, D. (1995), "Mobilité: déménagement et emploi", en François Ascher (ed.), *Le logement en questions*, La Tour d'Aigues, L'Aube, p.141-170.
- COURGEAU, D., LELIÈVRE, E. (1989), *Analyse démographique des biographies*, Paris, INED .
- COURGEAU, D., LELIÈVRE, E. (1996), "Changement de paradigme en démographie", *Population*, 51(3), p.645-654.
- COURTOIS, M.H., DESPLANQUES, G. (1990), "Les migrations en Ile-de-France", en C.Bonvalet y A.M Fribourg (ed.), *Stratégies résidentielles*, Paris, INED-Plan Construction et Architecture, MELTM, (Congrès et Colloques, Vol. 2), p.65-72.
- CRIBIER, F. (1990), "Histoire résidentielle d'une génération de parisiens nés entre 1906 et 1912", en C. Bonvalet y A.M Fribourg (ed.), *Stratégies résidentielles*, Paris, INED-Plan Construction et Architecture, MELTM, (Congrès et Colloques, Vol. 2), p.97-108.
- CURBELO, J.L., MARTÍN, V. (1992), "Demographic change and housing demand in Spain: Projections up to the year 2010", *Papers in Regional Science*, 71(1), p.31-49.
- CUTURELLO, P. (1988), "Entraide familiale", en C. Bonvalet y P. Merlin (ed.), *Transformation de la famille et habitat*, Paris, INRD/DREIF/IDEF-PUF, (Travaux et Documents, Vol. 120), p.149-168.
- CUTURELLO, P. (1990), "Statut du logement et réseau familial", en C. Bonvalet y A.M Fribourg (ed.), *Stratégies résidentielles*, Paris, INED-Plan Construction et Architecture, MELTM, (Congrès et Colloques, Vol. 2), p.195-202.
- CUTURELLO, P. (ed.), (1992a), *Regards sur le logement: une étrange marchandise*, Paris, L'Harmattan, (Villes et Entreprises).
- CUTURELLO, P. (1992b), "De la location à l'accession: un itinéraire «familier»", en P. Cuturello (ed.), *Regards sur le logement. Une étrange marchandise*, Paris, L'Harmattan, (Villes et Entreprises), p.279-289.
- CUTURELLO, P., GODARD, F. (1982), *Familles mobilisées*, Paris, Ministère du Logement, Plan Construction et Architecture.
- DARD, P., KAUFMANN, J.C. (1995), "Échanges et services", en F. Ascher (ed.), *Le logement en questions*, La Tour d'Aigues, L'Aube, (Monde en cours), p.41-68.
- DEPT. de POLÍTICA TERRITORIAL I OBRES PÚBLIQUES (ed.), (1995), *Pla territorial general d Catalunya*, Barcelona, Generalitat de Catalunya-Dept. de Política Territorial i Obres Públiques.
- DIELEMAN, F.M. (1995), "Residential mobility over the life course. Longitudinal approaches and simulation models", Comunicación presentada en International Conference on Population Geography, Utrecht University.
- DIELEMAN, F.M. et al. (1985), "Households in the reduction phase, residential mobility and housing consumption", *Espaces, Populations, Sociétés*, (1), p.233-239.

- DIELEMAN, F.M., SCHOUW, R.J. (1989), "Divorce, mobility and housing demand", *European Journal of Population*, 5(3), p.235-252.
- DOMINGO, A. (1997), *La formación de la pareja en tiempos de crisis. Madrid y Barcelona*, Tesis Doctoral, Dept. de Sociología II, UNED.
- DUNCAN, G.J., HILL M.S. (1985), "Conceptions of longitudinal households: fertile or futile?", *Journal of Economic and Social Measurement*, 13(3-4), p.361-375.
- DUNCAN, O.D., DUNCAN, B. (1957), *The Negro population of Chicago, a study of residential succession*, Chicago, University of Chicago Press.
- DURÀ, A. (1995), *Mobilitat residencial, contraurbanització i canvi en l'estructura social de Santa Coloma de Gramenet. Un municipi de la primera perifèria metropolitana de Barcelona*, Tesis doctoral, Dept. de Geografia, Universitat Autònoma de Barcelona.
- DURÀ, A. (1997), "La descongestió residencial a la regió de Barcelona: l'exemple de Santa Coloma de Gramenet", en J. Roca (ed.), *Expansió urbana i planejament a Barcelona*, Barcelona, Proa-Institut Municipal d'Història de Barcelona, (BCN Biblioteca Històrica, Vol. 2), p.359-369.
- ELCHARDUS, M. (1984), "Life cycle and life course. The scheduling and tempo integration of life", en S. Feld y R. Lesthaeghe (ed.), *Population and social outlook*, Bruselas (Koning Boudewijnstichting), p.251-267.
- ELSTER, J. (1997), *Egonomics*, Barcelona, Gedisa, (Serie Cla-de-ma, Sociología), p.214.
- EMMI, P.C. (1986), "On the stability of housing sector interaction: evidence from 42 metropolitan areas", *Journal of Regional Science*, 26, p.745-760.
- ESTEBAN, M. (1989), *Distribució de la mobilitat pel treball a la Regió Metropolitana de Barcelona*, Barcelona, MMAMB .
- ESTÉBANEZ, J., PÉREZ, C. (1990), "La crisis del sistema metropolitano desarrollista", en J. Estébanez (ed.), *Madrid, Presente y Futuro*, Madrid, Akal, p.211-262.
- EVERAERS, P.C.J., CLARK, W.A.V. (1984), "Policy and mobility in Dutch housing market contexts. The influence of national and local policies on intra-and intercity mobility", *Tijdschrift voor Economische en Sociale Geografie*, 75(4), p. 242-248.
- FAGNANI, J. (1990), "Localisation résidentielle et stratégies professionnelle et familiale des femmes instruites des couches moyennes", en C. Bonvalet y A.M Fribourg (ed.), *Stratégies résidentielles*, París, INED-Plan Construction et Architecture, MELTM, (Congrès et Colloques, Vol. 2), p.397-402.
- FAGNANI, J. (1992), "Région Ile-de-France: négociations, arbitrages et compromis", en E. Lelièvre y C. Lévy-Vroelant (ed.), *La ville en mouvement: habitat et habitants*, París, L' Harmattan, (Villes et Entreprises), p.175-185.
- FARLEY, R., FIELDING, E., KRYSAN, M. (1996). "The residential preferences of blacks and whites: a four metropolis analysis", Comunicació presentada en Annual Meeting of the Population Association of America, Nueva Orleans (Luisiana).
- FERNÁNDEZ CORDÓN, J.A. (1997), "Actividad y emancipación de los jóvenes: un estudio comparativo", en R. Vergés (ed.), *La edad de emancipación de los jóvenes*, Barcelona, Centre de Cultura Contemporània de Barcelona, (Urbanitats, 1), p.71-90.
- FESTY, P. (1990), "Mobilité résidentielle des femmes séparées: une étape dans le cycle familial", en C. Bonvalet y A.M Fribourg (ed.), *Stratégies résidentielles*, París, INED-Plan Construction et Architecture, MELTM, (Congrès et Colloques, Vol. 2), p.231-252.
- FIELDING, A.J. (1992), "Migration and social mobility: South East England as an escalator region", *Regional Studies*, 26.
- FILIUS, F. (1994), "Housing market effects of moves into homes for the aged: a dutch case study", en P. Hooimeijer et al. (ed.), *Population dynamics in Europe. Current issues in population*

- geography*, Utrecht, Royal Dutch Geographical Society, Dept. Geography Utrecht University, p.129-140.
- FILIUS, F.C., DIELEMAN, F., HOOIMEYER, P. (1992), "Sortie du marché du logement, offre primaire et chaînes de vacances des logements", en E. Lelièvre y C. Lévy-Vroelant (ed.), *La ville en mouvement: habitat et habitants*, Paris, L' Harmattan, (Villes et Entreprises), p.287-298.
- FONG, E. (1995), *A systemic approach to racial residential patterns*, Comunicación presentada en the Annual Meeting of the Population Association of America.
- FORREST, R. (1987), "Spatial mobility, tenure mobility and emerging social divisions in the UK housing market", *Environment & Planning-A*, 19(12), p.1611-1630.
- FREY, W.H., FIELDING, E.L. (1994), *New dynamics of urban-suburban change: immigration, restructuring and racial separation*, (Population, Studies Center Research Report nº 94-321), Ann Arbor, University of Michigan.
- FREY, W.H., KOBIRIN, F.E. (1982), "Changing families and changing mobility: the impact on the central city", *Demography*, 19, p.261-278.
- GALSTER, G. (1988), "Residential segregation in american cities: a contrary review", *Population Research and Policy Review*, 7(2), p.93-112.
- GARDEN, M. (1996), "París", en CCCB (ed.), *Atlas histórico de ciudades europeas: Francia*, Barcelona, Salvat-CCCB.
- GARRIDO, L. (1993), "La familia estatal: el control fiscal de la natalidad", en L. Garrido y E. Gil Calvo (ed.), *Estrategias familiares*, Madrid, Alianza Editorial, (Alianza Universidad, Vol. 766), p.157-180.
- GARRIDO, L., GIL, E. (ed.), (1993a), *Estrategias familiares*, Madrid, Alianza Editorial, (Alianza Universidad, Vol. 766).
- GARRIDO, L., GIL, E. (1993 b), "El concepto de estrategias familiares", en L. Garrido y E. Gil (ed.), *Estrategias familiares*, Madrid, Alianza Editorial, (Alianza Universidad, Vol. 766), p.13-34
- GARRIDO, L., REQUENA, M. (1996), *La emancipación de los jóvenes en España*, Madrid, Instituto de la Juventud .
- GARRIDO, L., REQUENA, M. (1997), "Proyección de hogares y familias", en R. Vergés (ed.), *La edad de emancipación de los jóvenes*, Barcelona, Centre de Cultura Contemporània de Barcelona, (Urbanitats, 1), p.13-54.
- GERMANI, G. (1965), "Migration and acculturation", en P.M Hauswer (ed.), *Handbook for social research in urban areas*, París, UNESCO, p.159-178.
- GEYER, H.S., KONTULY, T.M (ed.), (1996), *Differential urbanization. Integrating spatial models*, Londres, Arnold.
- GIRARD, A. (1964), *Le choix du conjoint*, París, INED-PUF, (Travaux et Documents).
- GIRARD, A., BASTIDE, H. (1952), "Enquête sur le logement des jeunes ménages dans le département de la Seine", *Population*, 7(4), p.617-636.
- GLEESON, M.E. (1981), "Estimating housing mortality from loss records", *Environment and planning*, 47, p.185-194.
- GOBER, P. (1986), "How and why Phoenix households changed: 1970-1980", *Annals of the Association of American Geographers*, 76, p.536-549.
- GOBER, P. (1990), "The urban demographic landscape: a geographic perspective", en D. Myers (ed.), *Housing demography. Linking demographic structure and housing markets*, Madison, University of Wisconsin, (Social demography), p.232-248.

- GODARD, F. (1990), "Sur le concept de stratégie", en C. Bonvalet y A.M Fribourg (ed.), *Stratégies résidentielles*, Paris, INED-Plan Construction et Architecture, MELTM, (Congrès et Colloques, Vol. 2), p.9-22.
- GODARD, F., BLÖSS, T. (1988), "La décohabitation des jeunes", en C. Bonvalet y P. Merlin (ed.), *Transformation de la famille et habitat*, Paris, INED/DREIF/IDEF-PUF, (Travaux et Documents, Vol. 120), p.31-56.
- GOLDSCHIEDER, F.K., WAITE, L. J. (1987), "Nest-leaving patterns and the transition to marriage for young men and women", *Journal of marriage and the family*, 49, p.507-516.
- GOTMAN, A. (1990a), "Stratégies résidentielles, stratégies de la recherche", en C. Bonvalet y A.M Fribourg (ed.), *Stratégies résidentielles*, Paris, INED-Plan Construction et Architecture, MELTM, (Congrès et Colloques, Vol. 2), p.23-34.
- GOTMAN, A. (1990b), "Exposé introductif", en C. Bonvalet y A.M Fribourg (ed.), *Stratégies résidentielles*, Paris, INED-Plan Construction et Architecture, MELTM, (Congrès et Colloques, Vol. 2), p.109-116.
- GOTMAN, A. (1990c), "Héritage et propriété", en C. Bonvalet y A.M Fribourg (ed.), *Stratégies résidentielles*, Paris, INED-Plan Construction et Architecture, MELTM, (Congrès et Colloques, Vol. 2), p.177-182.
- GRAFMEYER, Y. (1994), "Regards sociologiques sur la ségrégation", en J. Brun y C. Rhein (ed.), *La ségrégation dans la ville*, Paris, L'Harmattan, (Habitat et sociétés), p.85-117.
- GRAHAM, E. (1985), "Problems of modelling intra-urban migration", *Espaces, Populations, Sociétés*, 1, p.215-222.
- GRUNDY, E. (1992), "The household dimension in migration research", en T. Champion y T. Fielding (ed.), *Migration processes and patterns. Research progress and prospects*, (Vol. 1), Londres-Nueva York, Belhaven Press.
- GUEST, A.M. (1974), "Neighborhood life cycles and social status", *Economic Geography*, 50, p.228-243.
- HÄGERSTRAND, T. (1947), "En landsbygdsbefolknings flyttningsrörelser. Studier över migrationen på grundval av Asby sockens flyttningsgländer 1840-1944", *Svensk Geografisk Arsbok*, 23, p.114-142.
- HAMNETT, C. (1989), "Il ruolo del mercato del lavoro e degli alloggi nella trasformazione dello spazio urbano", en P. Petsimeris (ed.), *Le reti urbane tra decentramento e centralità. Nuovi aspetti di geografia della città*, Milán, Franco Angeli, (Geografia e società), p.65-82.
- HARRIS, R. (1991), "The geography of employment in New York since 1950", en J.H Mollenkopf y M. Castells (ed.), *Dual City. Restructuring New York*, Nueva York, Russell Sage Foundation, p.129-152.
- HARVEY, D. (1972), "Revolutionary and counter-revolutionary theory in geography and the problem of ghetto formation", en H.M Rose (ed.), *Geography of the ghetto. Perceptions, problems and alternatives*, Delkab (Illinois), Northern Illinois University Press, (Perspectives in Geography, Vol. 2), p.1-23.
- HAUMONT, A. (1993), "La mobilité intra-urbaine. Rétrospective et prospective", *Annales de la recherche urbaine*, 59-60, p.109-118.
- HEATH, S., MIRET, P. (1996), *Living in and out of the parental home in Spain and Great Britain: a comparative approach*, (Working Paper Series 2), Cambridge Group for the History of Population and Social Structure.
- HENRY, L. (1949), "Structure de la population et besoins en logements", *Population*, 4(3), p.433-446.
- HENRY, L. (1950), "Perspectives relatives aux besoins de logements", *Population*, 5(3), p.493-512.

- HOEKVELD, G. (1986), "Les zones résidentielles d'après-guerre et les marchés du logement locaux aux Pays-Bas", *Espace, Populations et Sociétés*, 1, p.31-44.
- HOOIMEIJER, P. (1990), "Towards a spatial demography of housing", en C.A Hazen y G.A.B Frinking (ed.), *Emerging issues in demographic research*, Nueva York-Amsterdam, Elsevier Science Publishers, p.281-300.
- HOOVER, E.M., VERNON, R. (1959), *Anatomy of a metropolis. The changing distribution of people and jobs within the New York metropolitan region*, Cambridge (Mass.), Harvard University Press.
- IGLESIAS DE USSEL, J. (1987), *Sociología del noviazgo en España*, Granada, Caja General de Ahorros y Monte de Piedad de Granada, (Premios Literarios Ciudad de Jaén, Serie Ensayo, vol. 2), p.183.
- IGLESIAS DE USSEL, J. (1993), "Vivienda y familia", en L.Garrido y E. Gil (ed.), *Estrategias familiares*, Madrid, Alianza Editorial, (Alianza Universidad, Vol. 766), p.335-356.
- INDOVINA, F. (1990), "La città possibile", en F. Indovina (ed.), *La città fine millenio*, Milán, Franco Angeli, p.11-74.
- JACQUIER, C., BALLAIN, R. (1982), *Evolution des quartiers anciens*, París, Plan Construction et Architecture, MELTM.
- JOHNSTON, R.J. (1980), *City and society. An outline for urban geography*, Middlesex, Penguin Education, (Geographical and environmental studies).
- KAUFMAN, R.L., KRIVO, L.J. (1994), "How low can it go? Segregation, contact, and tolerable integration", Comunicación presentada en Annual Meeting of the Population Association of America, Miami (Florida).
- KEMENY, J. (1992), *Housing and social theory*, Londres, Routledge.
- KENDIG, H.L. (1990), "A life course perspective on housing attainment", en D. Myers (ed.), *Housing demography. Linking demographic structure and housing markets*, Madison, University of Wisconsin, (Social demography), p.133-156.
- KERCKHOFF, A.C. (1964), "Patterns of homogamy and the field of eligibles", *Social Forces*, 42, p.289-297.
- KOO, H.P. (1985), "Short-term Change in Household and Family Structure", Research Triangle Institute, mimeo.
- KRUGMAN, P. (1996), *La organización espontánea de la economía*, Barcelona, Antoni Bosch, p.167.
- LACROIX, T. (1995), "Le recul de l'accession sociale", *Economie et Statistique*, 288-289, p.3-10.
- LANSING, J., KISH, L. (1957), "Family life cycle as an independent variable", *American Sociological Review*, 22, p.512-519.
- LE BRAS, H., CHESNAIS, J.C. (1976), "Cycle de l'habitat et âge des habitants", *Population*, 31(2), p.279-299.
- LE GOASCOZ, M.H., MADORÉ, F. (ed.), (1993a), *Marché du logement et stratégies résidentielles: une approche de géographie sociale*, París, L'Harmattan, (Sciences Humaines et Sociales).
- LE GOASCOZ, M.H., MADORÉ, F. (1993b), "Introduction", en M.H Le Goascaz y F. Madoré (ed.), *Marché du logement et stratégies résidentielles: une approche de géographie sociale*, París, L'Harmattan, (Sciences Humaines et Sociales).
- LEAL, J. (1979), "Vivienda y sociedad", *Revista Española de Investigaciones Sociológicas*, 8, p.89-102.
- LEAL, J., CORTÉS, L. (1995), *La dimensión de la ciudad*, Madrid, Siglo XXI, CIS, (Monografías, Vol. 145).

- LEAL, J. (1997), "Emancipación y vivienda", en R. Vergés (ed.), *La edad de emancipación de los jóvenes*, Barcelona, Centre de Cultura Contemporània de Barcelona, (Urbanitats, 1), p.113-124.
- LEGATES, R.T., HARTMAN, C. (1986), "The anatomy of displacement in the United States", en N. Smith y P. Williams (ed.), *Gentrification of the city*, Boston, Allen and Unwin, p.178-202.
- LEGUINA, J. (1973), *Fundamentos de demografía*, Madrid, Siglo XXI, (Economía y demografía), Edición de 1993.
- LELIÈVRE, E. (1990a), "Bilan des connaissances sur la mobilité individuelle au cours du cycle de vie", en C. Bonvalet y A.M. Fribourg (ed.), *Stratégies résidentielles*, París, INED-Plan Construction et Architecture, MELTM, (Congrès et Colloques, Vol. 2), p.49-64.
- LELIÈVRE, E. (1990b), "Point des connaissances quantitatives en matière de mobilité résidentielle", en C. Bonvalet y A.M. Fribourg (ed.), *Stratégies résidentielles*, París, INED-Plan Construction et Architecture, MELTM, (Congrès et Colloques, Vol. 2), p.73-84.
- LELIÈVRE, E. (1990c), "Acquisition du premier logement et naissance du dernier enfant", en C. Bonvalet y A.M. Fribourg (ed.), *Stratégies résidentielles*, París, INED-Plan Construction et Architecture, MELTM, (Congrès et Colloques, Vol. 2), p.117-128.
- LELIÈVRE, E. (1992), "Mobilité résidentielle en France: observation et analyse, le point de vue du démographe", en E. Lelièvre y C. Lévy-Vroelant (ed.), *La ville en mouvement: habitat et habitants*, París, L'Harmattan, (Villes et Entreprises), p.21-30.
- LELIÈVRE, E., LEVY-VROELANT, C. (ed.), (1992), *La ville en mouvement: Habitat et habitants.*, París, L'Harmattan, (Villes et Entreprises).
- LÉVY, J.P. (1984), "Ségrégation et filières d'attribution des logements sociaux locatifs", *Espaces et Sociétés*, 45, p.141-153.
- LÉVY, J.P. (1992), "La mobilité résidentielle dans le contexte local de l'habitat: une approche comparative en France", en E. Lelièvre y C. Lévy-Vroelant (ed.), *La ville en mouvement: habitat et habitants*, París, L'Harmattan, (Villes et Entreprises), p.299-316.
- LEWIS, G.J. (1982), *Human migration*, Nueva York, St. Martin's Press, (Geographical perspective).
- LIEBERSON, S. (1963), *Ethnic patterns in American cities*, New York, The Free Press of Glencoe.
- LIVI-BACCI, M. (1993), *Introducción a la Demografía*, Barcelona, Ariel.
- LONG, L. (1991), "Residential Mobility differences among developed countries", *International Regional Science Review*, 14(2), p.133-148.
- LUCE, T.F, jr. (1993), "Suburban growth management and segregation by race and income in metropolitan housing markets", Comunicación presentada en Annual Meeting of the Population Association of America, Cincinnati (Ohio).
- LUNDIN, L. (1992), "Période postparentale: déménager ou pas?", en E. Lelièvre y C. Lévy-Vroelant (ed.), *La ville en mouvement: habitat et habitants*, París, L' Harmattan, (Villes et Entreprises), p.83-90.
- MACKETT, R.L, JOHNSON, I. (1985), "Residential search behaviour: the implication for survey and analytical design", *Tijdschrift voor Economische en Sociale Geografie*, 76(3), p.173-179.
- MAISON, D. (1993), "Dimensions familiales de la mobilité résidentielle", *Annales de la recherche urbaine*, 59-60, p.44-50.
- MARCH, J.G., SIMON, H.A. (1958), *Organisation*, Nueva York, Wiley.
- MARTÍNEZ, S. (1997), " El mercat residencial: aproximació a les fonts per al seu estudi", en J. Roca (ed.), *Expansió urbana i planejament a Barcelona*, Barcelona, Proa-Institut Municipal d'Història de Barcelona (BCN, Biblioteca Històrica, Vol. 2), p.319-328.

- MÉNDEZ, R. (1994), "Crecimiento periférico y reorganización del modelo metropolitano en la Comunidad de Madrid", *Economía y Sociedad*, 10, p.149-174.
- MENDIZÀBAL, E. (1992), "Els moviments migratoris a la Regió Metropolitana de Barcelona", *Aspectes demogràfics i característiques familiars i relacionals*, Barcelona, IEMB/MMAMB/Diputació de Barcelona, (Vol. 1 de l'Enquesta de la Regió Metropolitana de Barcelona 1990), p.1-25.
- MENDIZÀBAL, E. (1993), *L'espai de vida dels habitants de la Regió Metropolitana de Barcelona*, Barcelona, IEMB/MMAMB/Diputació de Barcelona (Vol. 18 de l'Enquesta de la Regió Metropolitana de Barcelona 1990).
- MENDIZÀBAL, E. (1996a), *L'ús temporal del territori: l'exemple dels habitants de la Regió Metropolitana de Barcelona*, Tesis Doctoral, Dept. de Geografia, Facultat de Filosofia i Lletres, Universitat Autònoma de Barcelona, microfichada.
- MENDIZÀBAL, E. (1996b), "La mobilitat habitual", en Enciclopedia Catalana (ed.), *Geografia general dels Països Catalans*, Barcelona, (Vol. 3: La població), p.197-204.
- MILOVANOVITCH, P. (1988), "L'habitat périurbain", en C. Bonvalet y P. Merlin (ed.), *Transformation de la famille et habitat*, París, INED/DREIF/IDEF-PUF, (Travaux et Documents, Vol. 120), p.319-324.
- MIRET, P. (1997), "Pasado y presente de las pautas de emancipación juvenil en España", en R. Vergés (ed.), *La edad de emancipación de los jóvenes*, Barcelona, Centre de Cultura Contemporània de Barcelona, (Urbanitats, 1), p.55-70.
- MÓDENES, J.A. (1992), "Nuevas herramientas para el análisis de la distribución de la población y el poblamiento en el territorio: la región metropolitana de Barcelona, 1981-1991", en Instituto de Demografía (ed.), *Segundas Jornadas sobre Demografía Urbana y Regional. Recursos humanos para el desarrollo*, Madrid, CSIC, p.255-270.
- MÓDENES, J.A. (1995a), *Anàlisi geodemogràfica de les àrees de relació migratòria local a la Regió Metropolitana de Barcelona*, Memòria de Tercer Cicle, Universitat Autònoma de Barcelona, Dept. de Geografia.
- MÓDENES, J.A. (1995b), "Reflexiones sobre el análisis prospectivo de la movilidad residencial metropolitana", en Grupo de población AGE-CED (ed.), *Habitar, vivir, prever. V Congreso de la población española*, Barcelona, UAB-CED-AGE, p.469-478.
- MÓDENES, J.A., ARRIBAS, R. (1993), "Aspectes demogràfics del Maresme", en M. Subirats (ed.), *Enquesta de la Regió Metropolitana de Barcelona 1990. Vol. 14: Condicions de vida i hàbits de la població del Maresme*, Barcelona, Institut d'Estudis Metropolitans-Mancomunitat de municipis de l'Àrea metropolitana de Barcelona-Diputació de Barcelona, p.9-22.
- MÓDENES, J.A., ARRIBAS, R. (1994a), "Aspectes demogràfics del Vallès Occidental", en M. Subirats (ed.), *Enquesta de la Regió Metropolitana de Barcelona 1990. Vol.15: Condicions de vida i hàbits de la població del Vallès Occidental*, Barcelona, Institut d'Estudis Metropolitans-Mancomunitat de municipis de l'Àrea metropolitana de Barcelona-Diputació de Barcelona, p.9-34.
- MÓDENES, J.A., ARRIBAS, R. (1994b), "Aspectes demogràfics del Vallès Oriental", en M. Subirats (ed.), *Enquesta de la Regió Metropolitana de Barcelona 1990. Vol.16: Condicions de vida i hàbits de la població del Vallès Oriental*, Barcelona, Institut d'Estudis Metropolitans-Mancomunitat de municipis de l'Àrea metropolitana de Barcelona-Diputació de Barcelona, p.9-21.
- MONCLÚS, F.J (ed.), (1998), *La ciudad dispersa*, Barcelona, Centre de Cultura Contemporània de Barcelona, (Urbanitats, 4), p.223.
- MOORE, E.G., CLARK, A.V. (1990), "Housing and households in american cities: structure and change in population mobility, 1974-1982", en D. Myers (ed.), *Housing demography. Linking demographic structure and housing markets*, Wisconsin, University of Wisconsin, (Social Demographic), p.203-231.

- MORRILL, R.L. (1972), "A Geographic perspective of the black ghetto", en H.M Rose (ed.), *Geography of the ghetto. Perceptions, problems and alternatives*, Delkab (Illinois), Northern Illinois University Press, (Perspectives in Geography, Vol. 2), p.27-58.
- MORRIS, E.W., WINTER, M. (1975), "A theory of family housing adjustment", *Journal of marriage and the family*, 37, p.79-88.
- MOUILLART, M. (1995), "Les logiques patrimoniales dans les marchés du logement", en F. Ascher (ed.), *Le logement en questions*, La Tour d'Aigues, L'Aube, (Monde en cours).
- MULDER, C.H. (1993), *Migration dynamics: a life course approach*, Amsterdam, PDOD Publications, Thesis Publishers.
- MYERS, D. (ed.), (1990a), *Housing Demography. Linking demographic structure and housing markets*, Madison, University of Wisconsin Press, (Social Demography).
- MYERS, D. (1990b), "Introduction: The emerging concept of housing demography", en D. Myers (ed.), *Housing demography. Linking demographic structure and housing markets*, Madison, University of Wisconsin, (Social Demography), p.3-31.
- MYERS, D. (1990c), "Filtering in time: rethinking the longitudinal behavior of neighborhood housing markets", en D. Myers (ed.), *Housing demography. Linking demographic structure and housing markets*, Madison, University of Wisconsin, (Social Demography), p.274-296.
- MYERS, D., DOYLE, A. (1990), "Age-specific population-per-household ratios: Linking population age structure with housing characteristics", en D. Myers (ed.), *Housing demography. Linking demographic structure and housing markets*, Madison, University of Wisconsin, (Social Demography), p.109-130.
- NAREDO, J.M. (1996), *La burbuja inmobiliario-financiera en la coyuntura económica reciente (1985-1995)*, Madrid, Siglo XXI (Economía).
- NELLO, O. (1998), "Los confines de la ciudad sin confines. Estructura urbana y límites administrativos en la ciudad difusa", en F.J. Monclús (ed.), *La ciudad dispersa*, Barcelona, Centre de Cultura Contemporània de Barcelona, (Urbanitats, 4), p. 35-58.
- OSTENDORF, W. (1986), "Municipal housing-market policy and the socio-spatial differentiation of the Amsterdam urban region", *Espace, Population et Sociétés*, I, p.45-58.
- PADILLA, J. (1997), *Educación formal y actividad juvenil en España*, Memoria de Tercer Ciclo, UNED, Facultad de Ciencias Políticas y Sociología, Dept. de Sociología II.
- PARSONS, T., BALES, R. (1955), *Family socialization and interaction process*, Glencoe, Glencoe Free Press .
- PETSIMERIS, P. (ed.), (1989), *Le reti urbane tra decentramento e centralità. Nuovi aspetti di geografia della città*, Milán, Franco Angeli, (Geografia e Società).
- PINÇON, M., PINÇON-CHARLOT, M. (1990), "La ségrégation permanente: classes dominantes et processus d'agrégation et d'exclusion dans la région Ile-de-France", en C. Bonvalet y A.M Fribourg (ed.), *Stratégies résidentielles*, París, INED-Plan Construction et Architecture, MELTM, (Congrès et Colloques, Vol. 2), p.385-396.
- PITROU, A. (1977), "Le soutien familial dans la société urbaine", *Revue Française de Sociologie*, XVIII, p.47-84.
- PITROU, A. (1982), "Pluralité des calendriers, unité de cycle de vie", en INED (ed.), *Les ages de la vie*, París, INED-PUF, (Travaux et Documents, Vol. 102).
- PUJADAS, I., ARRIBAS, R., MENDIZÀBAL, E., MIRET, P., MÓDENES, J.A. (1991), "Moviments migratoris intermunicipals a la Regió Metropolitana de Barcelona", *Papers de Demografia*, 56, p.98.

- PUJADAS, I. (1992), "La fecunditat", *Aspectes demogràfics i característiques familiars i relacionals*, Barcelona, IEMB/MMAMB/Diputació de Barcelona, (Vol. 1 de l'Enquesta de la Regió Metropolitana de Barcelona 1990), p.51-69.
- PUMAIN, D. et al. (1992), *Le concept statistique de la ville en Europe*, Luxemburgo, Eurostat, (Série Méthodes-3E Population et conditions sociales).
- RATCLIFF, R.U. (1949), *Urban land economics*, Nueva York, McGraw-Hill.
- RAVENSTEIN, E.G. (1885), "The laws of migration", *Journal of the Royal Statistical Society*, 48, p.167-235.
- RECAÑO, J. (1995), *La emigración andaluza (1900-1992). Cronología, aspectos demográficos, distribución espacial y componentes socioeconómicos de la emigración andaluza en España*, Tesis Doctoral, Universitat de Barcelona, Facultat de Geografia i Història.
- REQUENA, F. (1994), *Amigos y redes sociales. Elementos para una sociología de la amistad*, Madrid, CIS-Siglo XXI, (Monografías, Vol. 139).
- RHEIN, C. (1988), "La ségrégation démographique", en C. Bonvalet y P. Merlin (ed.), *Transformation de la famille et habitat*, París, INED/DREIF/IDEF-PUF, (Travaux et Documents, Vol. 120), p.127-148.
- RHEIN, C. (1994), "La ségrégation et ses mesures", en J. Brun y C. Rhein (ed.), *La ségrégation dans la ville*, París, L'Harmattan, (Habitat et Sociétés), p.121-161.
- RHEIN, C. (1990a), "Mobilité, cohesions sociales et dynamiques locales du parc de logements", *Revue Belge de Géographie*, 3.
- RHEIN, C. (1990b), "Sens et rôle des localisations dans les stratégies résidentielles", en C. Bonvalet y A.M Fribourg (ed.), *Stratégies résidentielles*, París, INED-Plan Construction et Architecture, MELTM, (Congrès et Colloques, Vol. 2), p.312-332.
- RIBAS i PIERA, M. (1991), "La regió metropolitana de Catalunya", en Societat Catalana de Geografia (ed.), *Primer Congrés Català de Geografia*, Barcelona, (Vol. II Ponències), p.301-305.
- RIERA, P. et al. (1992), *Característiques de l'habitatge, la mobilitat i la percepció del territori*, Barcelona, IEMB/MMAMB/Diputació de Barcelona, (Vol. 3 de l'Enquesta de la Regió Metropolitana de Barcelona 1990).
- RODRÍGUEZ, D. (1997), *Aproximación a la endogamia y exogamia étnica: un aspecto fundamental de las relaciones interétnicas*, Memoria de Tercer Ciclo, Dpto. d'Antropologia Social i Prehistòria, Universitat Autònoma de Barcelona.
- ROGERS, A., WILLEKENS, F.J. (1986), *Migration and settlement. A multiregional comparative study*, Dordrecht, Reidel Publishing Company, (The GeoJournal Library).
- ROSE, H.M (ed.), (1972), *Geography of the ghetto. Perceptions, problems and alternatives*, Delkab (Illinois), Northern Illinois University Press, (Perspectives in Geography, Vol. 2).
- ROSSI, P.H. (1955), *Why families move. A study in the social psychology of urban residential mobility*, Glencoe (Illinois), The Free Press.
- ROUSSEL, L. (1976), *La famille après le mariage des enfants: étude des relations entre générations*, París, INED-PUF, (Travaux et Documents, Vol. 78).
- SALVADOR, N., MORA, C., SALVAT, E. (1997), "La regió urbana de Barcelona en el context europeu", *Revista Econòmica de Catalunya*, 33, p.54-65.
- SANDS, G. (1992), "Mobilité des ménages et conditions économiques a Detroit", en E. Lelièvre y C. Lévy-Vroelant (ed.), *La ville en mouvement: habitat et habitants*, París, L'Harmattan, (Villes et Entreprises), p.129-140.
- SAUVY, A. (1946), "Logement et Population", *Population*, 2(3), p.441-452.

- SAUVY, A. (1957), "Le logement des faibles: nouvelles données sur l'élimination du prolétariat", *Population*, 12(4).
- SAUVY, A. (1960), "Une enquête sur les logements neufs", *Population*, 15(4), p.703-708.
- SAUVY, A. (1969), "Bilan du logement en France de 1962 à 1968", *Population*, 24(1), p.117-118.
- SHELLING, T. (1978), *Micromotives and macrobehaviour*, Nueva York, W.W. Norton.
- SCHNEIDER, M., PHELAN, T. (1993), "Black suburbanization in the 1980s", *Demography*, 30(2), p.269-279.
- SCHOLTEN, H.J., HOOIMEIJER, P. (1984), "The use of vacancy chains and loglinear models to analyse relationships among housing sub-markets", *Tijdschrift voor Economische en Sociale Geografie*, 75(3), p.202-213.
- SERRA, J. (1991), "La ciutat metropolitana. Delimitacions, desconcentracions, desequilibris", *Papers: Regió Metropolitana de Barcelona*, 6, p.31-51.
- SERRA, J. (1997), "Migracions metropolitanes i desconcentració demogràfica", *Revista Econòmica de Catalunya*, 33, p.77-88.
- SERRANO, P. (1997), "La vivienda como determinante de la emancipación juvenil", en R. Vergés (ed.), *La edad de emancipación de los jóvenes*, Barcelona, Centre de Cultura Contemporània de Barcelona, (Urbanitats, 1), p.91-98.
- SHORT, J.R. (1978), "Residential mobility", *Progress in Geography*, (2), p.419-447.
- SHRYOCK, H.S. (1976), *The methods and materials of demography*, Orlando, Academia Press, (Studies in Population).
- SOLÉ, L. (1996), "Gentryfication. El fenomen al Regne Unit", *Treballs de la Societat Catalana de Geografia*, XI (42), p.141-153.
- SOLSONA, M. et al. (1997), *La sociedad andaluza de los años noventa*, Sevilla, Instituto de Estadística de Andalucía, (Estudios y Análisis), p.200.
- SOLSONA, M., HOULE, R., SIMÓ, C., TREVIÑO, R. (1997), *Informe analític de la població separada i divorciada a Catalunya*, Institut de la Dona.
- SPEARE, A., GOLDSTEIN, S., FREY, W.H. (1975), *Residential mobility. Migration and metropolitan change*, Cambridge (Mass.), Ballinger.
- STILLWELL, J., CONGDON, P. (ed.), (1991a), *Migration models: macro and micro approaches*, Londres, Belhaven Press.
- STILLWELL, J., CONGDON, P. (1991b), "Migration modelling: concepts and contents", en J. Stillwell y P. Congdon (ed.), *Migration models: macro and micro approaches*, Londres, Belhaven Press, p.1-16.
- STRASSMAN, W.P. (1992), "Mobilité résidentielle et marchés du logement: une comparaison internationale", en E. Lelièvre y C. Lévy-Vroelant (ed.), *La ville en mouvement: habitat et habitants*, Paris, L'Harmattan, p.189-199.
- SUBIRATS, M. (1991), "Característiques socials i formes d'acció de Barcelona i la seva àrea metropolitana", *Papers: Regió Metropolitana de Barcelona*, 5:Barcelona, la ciutat central, p.23-34.
- SUBIRATS, M. et al. (1992), *Grups i classes socials a la Regió Metropolitana de Barcelona*, Barcelona, IEMB/MMAMB/Diputació de Barcelona, (Vol. 5 de l'Enquesta de la Regió Metropolitana de Barcelona 1990).
- SWEET, J.A. (1990), "Changes in the life-cycle composition of the United States population and the demand for housing", en D. Myers (ed.), *Housing Demography. Linking demographic structures and housing markets*, Madison, University of Wisconsin, (Social Demography), p.35-61.

- TAEUBER, K.E., TAEUBER, A.F. (1965), *Negroes in cities, residential segregation and neighborhood change*, Chicago, Aldine Publ. Company .
- THUMERELLE, P. J. (1985), "Contribution a la réflexion théorique sur la mobilité spatiale des populations", *Espaces, Populations, Sociétés*, (1), p.11-17.
- VALLÉS, M.S. (1992), "Los jóvenes y la constitución de nuevos hogares y familias", en A. de Miguel (ed.), *La sociedad española 1992-1993*, Madrid, Alianza Editorial, p.151-174.
- VAN ARSDOL, Jr M.D., SABAGH, G., BUTLER, E.W. (1968), "Retrospective and subsequent metropolitan residential mobility", *Demography*, (5), p.249-267.
- VAN NOORTWIJK, L., HOOIMEIJER, P., DIELEMAN, F. (1992), "Influence du divorce sur la trajectoire résidentielle aux Pays-Bas", en E. Lelièvre y C. Lévy-Vroelant (ed.), *La ville en mouvement: habitat et habitants*, París, L'Harmattan, (Villes et Enterprises), p.69-82.
- VERGÉS, R. (ed.), (1997), *La edad de emancipación de los jóvenes*, Barcelona, Centre de Cultura Contemporània de Barcelona, (Urbanitats, 1).
- VERVAEKE, M. (1992), "Les logiques familiales d'accès au logement", en E. Lelièvre y C. Lévy-Vroelant (ed.), *La ville en mouvement: habitat et habitants*, París, L'Harmattan, (Villes et Enterprises), p.63-174.
- VILAGRASA, J. (1997), "Impuls econòmic, planejament urbà i agents socials en la definició de la Barcelona contemporània, 1859-1975", *Expansió urbana i planejament a Barcelona*, Barcelona, Institut Municipal d'Història de Barcelona-Proa, (BCN Biblioteca Històrica), p.47-72.
- VINUESA, J. et al. (1994), *Demografía: análisis y proyecciones*, Madrid, Editorial Síntesis, (Espacios y Sociedades, Vol. 9).
- VOETS, S. (1994), "The concept of choice and relocation behavior: The Hague", *PDOP-Papers*, 25.
- WARNES, A.M. (1992), "Recent developments in British elderly migration", en J. Stillwell et al. (ed.), *Migration processes and patterns*, Londres, Belhaven Press, (Vol. II. Population redistribution in the United Kingdom).
- WARNES, A.M. (1995), "Housing aspirations and migration in later life: developments during the 1980s", *Papers in Regional Science*, 74(4), p.361-387.
- WARNES, T. (1992), "Migration and the life course", en T. Champion y T. Fielding (ed.), *Migration progress and prospects*, Londres-Nueva York, Belhaven Press, (Vol. 1 Migration processes and patterns).
- WHITE, H.C. (1971), "Multipliers, vacancy chains and filtering in housing", *Journal of the American Institute of planners*, 37(2), p.88-94.
- WHITE, M.J. (1987), *American neighborhoods and residential differentiation*, Nueva York, Russell Sage Foundation, (The population of the United States in the 1980s: Census Monograph Series).
- WILLEKENS, F. (1991), "Understanding the interdependence between parallel careers", en J.J Siegers, J. Jong-Gierveld y E. Van Imhoff (ed.), *Female labour market behaviour and fertility: A rational-choice approach*, Berlín, Springer, p.2-31.
- WILLIAMS, H.C.W.L., KEYS, P., CLARKE, M. (1986), "Vacancy chain models for housing and employment systems", *Environment and Planning*, (18), p.89-105.
- WINCHESTER, H.P.M. (1985), "Intra-urban migration and housing provision: Grenoble 1962-1968", *Espaces, Populations, Sociétés*, 1.
- WOLPERT, J. (1965), "Behavioural aspects of the decision to migrate", *Papers and Proceedings of Regional Science Association*, 15, p.159-169.

- YGNACE, J.L. (1990), "Stratégies résidentielles et décohabitation: rupture ou continuité", en C. Bonvalet y A.M Fribourg (ed.), *Stratégies résidentielles*, Paris, INED, (Congrès et Colloques, Vol. 2), p.49-64.
- YOUNG, M., WILLMOTT, P. (1957), *Family and Kinship in East London*, Londres, Routledge and Kegan Paul.
- ZELINSKY, W. (1983a), "The hypothesis of the mobility transition", *Geographical Review*, 61(2), p.219-249.
- ZELINSKY, W. (1983b), "The impasse in migration theory: a sketch map for potential escapes", en P.A. Morrison (ed.), *Populations movements*, Lieja, IUSSP, p.19-46.
- ZUICHES, J.J. (1980), "Residential preferences in migration theory", en D.L Bronw y J.M Wardwell (ed.), *New directions in urban-rural migration*, Nueva York, Academia Press, p.163-168.

Anexo 1: Uso y construcción de variables de la Encuesta Sociodemográfica.

Variables utilizadas de la Encuesta Sociodemográfica

Parte 1 “Miembros del Hogar”

- Año de nacimiento del sujeto (v00216).
- Sexo del sujeto (v00224).

Parte 2 “Padres”

- Año del fin de convivencia con progenitor 1 (v01822).
- Año del fin de convivencia con progenitor 2 (v01922).
- Sexo del progenitor 1 (v01828).
- Sexo del progenitor 2 (v01928).
- Año de fallecimiento del progenitor 1 (v01839).
- Año de fallecimiento del progenitor 2 (v01939).
- Lugar de residencia del progenitor 1 (v01848).
- Lugar de residencia del progenitor 2 (v01948).

Parte 3 “Hermanos”

- Naturaleza de la relación con hermano 1 a 16 (v02211 ... v03711).
- Convivencia hasta la actualidad con hermano 1 a 16 (v02219 ... v03719).
- Lugar de residencia actual del hermano 1 a 16 (v02242 ... v02742).

Parte 4 “Matrimonios y uniones maritales estables”

- Año de inicio de coresidencia con pareja 1 a 4 (v03812 ... v04112).
- Lugar de residencia anterior a la unión de pareja 1 a 4 (v03818 ... v04118).
- Supervivencia de pareja 1 a 4 (v03828 ... v04128).

- Año de fallecimiento de pareja 1 a 4 (v03829 ... v04129).
- Mantenimiento de la unión con pareja 1 a 4 (v03833 ... v04133).
- Año del fin de convivencia con pareja 1 a 4 (v03834 ... v04134).

Parte 5 “Hijos”

- Naturaleza de la relación con hijo 1 a 16 (v04213 ... v05713).
- Año del fin de convivencia con hijo 1 a 16 (v04223 ... v05723).
- Año de nacimiento del hijo 1 a 16 (v04235 ... v05735).
- Año de fallecimiento del hijo 1 a 16 (v04239 ... v05739).
- Lugar de residencia actual del hijo 1 a 16 (v04243 ... v05743).

Parte 6 “Lugares de residencia”

- Tamaño del municipio de residencia 1 a 18 (v05811 ... v07311 + v17411 + v17511).
- Provincia del municipio de residencia 1 a 18 (v05814 ... v07314 + v17414 + v17514).
- Año del fin de residencia en el municipio 1 a 18 (v05826 ... v07326 + v17426 + v17526).

Parte 7 “Viviendas”

- Número de orden del municipio de la vivienda 1 a 10 (v07411 ... v08111 + v18211 + v18311).
- Personas que convivían en la vivienda 1 a 10 (v07414 ... v08114 + v18214 + v18314).
- Año de entrada a habitar en vivienda 1 (v07418).
- Año de salida de la vivienda 1 a 10 (v07421 ... v08121 + v18221 + v18321).
- Personas que acompañaron en el cambio de vivienda 1 a 9 (v07426 ... v08126 + v18226).

Variables derivadas construidas.

AEMAN Variable que recupera la edad de descohabitación en cualquiera de las tres variables AEMANC, AEMANN, AEMANR.

AEMANC Año de emancipación familiar, calculado en función del fin de residencia respecto de los padres. El año de descohabitación es diferente que el de muerte de los padres. Variables de base: v01822, v01922, v01839, v01939.

AEMANN Año de emancipación familiar en que el sujeto se une en pareja pero sin que dé lugar a un fin de la convivencia con los padres. Variables de base: AEMANC, v01822, v01922, v03812.

AEMANR Resto de situaciones de descohabitación o emancipación familiar. Fecha máxima de descohabitación respecto del padre o de la madre. Variables de base: AEMANC, AEMANN, v01822, v01922.

AEMAN_R Variable reagrupada de AEMAN (año emancipación familiar): <1940; 1941-60; 1961-70; 1971-80; 1981-85;>1986. Variable de base: AEMAN.

C81 ... C91 Variable contador que indica el número de movimientos residenciales (internos o entre municipios) efectuados por el sujeto en el año en cuestión. Variables de base: CINTER81 ... CINTER91, CINTRA81 ... CINTRA91.

CALDISN3 ... CALDISN1, CALDIS0, CALDISP1 ... CALDISP3 Variables dicotómicas que indican si existe un movimiento residencial 3 años antes ... 3 años después de una disolución de pareja (producida en el año 1985, 1986 o 1987). Variables de base: SP85 ... SP87, TRHB82_R ... TRHB90_R.

CALFE1N3 ... CALFE1N1, CALFE10, CALFE1P1 ... CALFE1P3 Variables dicotómicas que indican si existe un movimiento residencial 3 años antes ... 3 años después del nacimiento de un hijo de orden 1 (nacido en el año 1985, 1986 o 1987). Variables de base: SF84 ... SP87, TRHB82_R ... TRHB90_R.

CALFE2N3 ... CALFE2N1, CALFE20, CALFE2P1 ... CALFE2P3 Variables dicotómicas que indican si existe un movimiento residencial 3 años antes ... 3 años después del nacimiento de un hijo de orden 2 (nacido en el año 1985, 1986 o 1987). Variables de base: SF84 ... SP87, TRHB82_R ... TRHB90_R.

CALFE3N3 ... CALFE3N1, CALFE30, CALFE3P1 ... CALFE3P3 Variables dicotómicas que indican si existe un movimiento residencial 3 años antes ... 3 años después del nacimiento de un hijo de orden 3 o superior (nacido en el año 1985, 1986 o 1987). Variables de base: SF84 ... SP87, TRHB82_R ... TRHB90_R.

CALNUPN3 ... CALNUPN1, CALNUP0, CALNUPP1 ... CALNUPP3 Variables dicotómicas que indican si existe un movimiento residencial 3 años antes ... 3 años después de una formación de pareja (formada en el año 1985, 1986 o 1987). Variables de base: SP85 ... SP87, TRHB82_R ... TRHB90_R.

CALVIUN3 ... CALVIUN1, CALVIU0, CALVIUP1 ... CALVIUP3 Variables dicotómicas que indican si existe un movimiento residencial 3 años antes ... 3 años después de una transición a viudez (producida en el año 1985, 1986 o 1987). Variables de base: SP85 ... SP87, TRHB82_R ... TRHB90_R.

CINTER81 ... CINTER91 Variable contador que indica el número de movimientos residenciales entre municipios efectuados por el sujeto en el año en cuestión. Variables de base: v07411 ... v8111 + v18211 + v18311, v07421 ... v08121 + v18221 + v18321.

CINTRA81 ... CINTRA91 Variable contador que indica el número de movimientos residenciales internos al municipio efectuados por el sujeto en el año en cuestión. Variables de base: v07411 ... v8111 + v18211 + v18311, v07421 ... v08121 + v18221 + v18321.

EDAF1_R ... EDAF16_R Edad en el momento de la encuesta de los sucesivos hijos del sujeto. Recodificación v04235 ... v05735. Valores: 0-14, 15-24, 25-34, 35-49, 50-64, 65-74, 75 y más. Variables de base: v04235 ... v05735.

EDAT81 ... EDAT91 Cálculo de la edad de los sujetos en cada año entre 1981 y 1991. Variable de base: v00216.

EDAT81_R ... EDAT91_R Recodificación de las variables EDAT81 ... EDAT91 (edad del sujeto en cada año entre 1981 y 1991): 0-14, 15-24, 25-34, 35-49, 50-64, 65-74, >74. Variables de base: EDAT81 ... EDAT91.

EDAT81_X ... EDAT91_X Recodificación de las variables EDAT81 ... EDAT91 (edad del sujeto en cada año entre 1981 y 1991): grupos quinquenales (hasta 85 y más). Variables de base: EDAT81 ... EDAT91.

LLOC1 ... LLOC18 Variable que expresa el tamaño de los sucesivos municipios de residencia (1 a max, 18). Asume tres valores de tamaño como en las variables de base más recodificación de los códigos INE de los mun >100.000 hab. en 4. Variables de base: v05811 ... v07311 + v17411 + v17511.

LLOCHAB1 Variable que sintetiza la localización de la residencia de la vivienda habitada en 1981. Aúna el tamaño del municipio si se habita en la prov. de Barcelona o el código provincial si no. 1 mun <5000, 2 5-20 mil, 3 20-100 mil, códigos provinciales +500, códigos INE municipios de la prov. mayores de 100 mil hab. Variables de base: v07411, v05811 ... v07311, v05814 ... v07314.

LLOH1_R Variable que sintetiza la localización de la residencia de la vivienda habitada en 1981. Recodifica los valores de LLOCHAB1: 1 mun <5000, 2 5-20 mil, 3 20-100 mil, 4 fuera de la prov., 5 mun de Barcelona, 6 >100 mil hab (Badalona, Santa Coloma, Hospitalet), 7 >100 mil hab (Sabadell, Terrassa, Mataró). Variable de base: LLOCHAB1.

LLOH82_R...LLOH91_R Variable que sintetiza la localización de la residencia de la vivienda habitada al inicio de cada año: 1 mun <5000, 2 5-20 mil, 3 20-100 mil, 4 fuera de la prov., 5 mun de Barcelona, 6 >100 mil hab (Badalona, Santa Coloma, Hospitalet), 7 >100 mil hab (Sabadell, Terrassa, Mataró). Variable de base: LLOH1_R, mismas variables, TRHB81_R...TRHB91_R.

NAIXD0 Variable dicotómica. Si el sujeto ocupa la primera vivienda estudiada en el apartado "Viviendas", la ocupada en 1981, desde su nacimiento el valor es 1, es decir se trata de su primera vivienda. Si no es así, el valor es 0. Variables de base: v07418, v00216.

NCANVIS Número total de cambios de vivienda efectuados desde 1981 por el sujeto. Variables de base: v07421 ... v08121 + v18221 + v18321.

ORIGPAR Lugar de residencia de la pareja actual (o de la última aunque fallecida) en relación con el del sujeto en el momento de la unión. Valores: 1 mismo municipio, 2 otro mun misma prov., 3 otra prov. Variables de base:, v03833 ... v04133, v03818 ... v04118, v03828 ... v04128.

RFIL1 ... RFIL16 Lugar de residencia de los sucesivos hijos en relación con el sujeto. Si el hijo ha muerto el valor es 9. Si el hijo vive con el sujeto el valor es 0. Siempre que el hijo vive fuera de la provincia el valor es 3. Mismo municipio, distinta vivienda, 1, Distinto municipio, misma provincia, 2. Variables de base: v04243 ... v05743, V04239 ... v05739, v04223 ... v05723, v04212 ... v05712.

RGER1 ... RGER16 Lugar de residencia de los sucesivos hermanos en relación con el sujeto. Elaboración de las variables v02242 ... v03742 con información añadida. Si el hermano ha muerto el valor es 9. Si el hermano vive con el sujeto el valor es 0. Siempre que el hermano vive fuera de la provincia el valor es 3. Mismo municipio, distinta vivienda, 1, Distinto municipio, misma provincia, 2. Variables de base: v02242 ... v03742, V02219 ... v03719, v02211 ... v03711.

RP2 Variable alfanumérica. Lugar de residencia de la madre en relación con el sujeto. Si la madre ha muerto el valor es 9. Si la madre vive con el sujeto el valor es 0. Siempre que la madre vive fuera de la provincia el valor es 3. Mismo municipio, distinta vivienda, 1, Distinto municipio, misma provincia, 2. Variables de base: v01828, v01848, v01839, v01928, v01948, v01939. .

SC81 ... S91 Personas que convivían en la vivienda en que se habitaba ese año o a la que se cambió ese año. 1, solo; 2, con cónyuge / hijos; 3, con padres; 4, con otros familiares; 5, con otras personas no familiares. Variables de base: v07414 ... v18314.

SP81 ... SP91 Situación de pareja del individuo en el año en cuestión. Tiene ocho valores, cuatro de estado y tres de transición: - sin pareja, no emancipado; 0 sin pareja, emancipado; 1 forma pareja durante el año, 2 enviuda en el año 3 se divorcia o separa 11 está en unión 22 es viudo 33 está separado o div. Variables de base: v03812 ... v04112, v03829 ... v04129, v03834 ... v04134.

TF1 ... TF16 Tiempo en años que los sucesivos hijos llevan fuera del hogar del sujeto (si han dejado de convivir). Variables de base: v04223 ... v05723.

TF1_R ... TF16_R Recodificación de variables TF1 ... TF16 (tiempo que los hijos llevan fuera del hogar del sujeto). Valores: 1 '0-2' 2 '3-4' 3 '5-9' 4 '10-19' 5 '20 y más'. Variables de base: TF1 ... TF16.

TRF81 ... TRF91 Personas que convivían en la vivienda anterior que acompañaron al sujeto en el movimiento efectuado en el año en cuestión. Valores: 1 Todos los miembros del hogar, 2 Parte de los miembros hogar, 3 Sólo sujeto. Se trata de una conversión en variables anualizadas de las variables v07426 ... v08126.

TRHB0 ... TRHB9 Tipo de cambio de hábitat y espacial asociado a cada traslado de vivienda desde el efectuado a la vivienda ocupada en 1981. Valores: 0 sin cambio de vivienda, 1 a mun prov. BCN <5 mil hab, 2 ídem 5-20 mil, 3 ídem 20-100, 4 fuera prov. BCN, códigos INE mun >100 mil prov. BCN, 9 cambio de vivienda intramunicipal. Elementos que mediante concatenación constituyen la trayectoria TRHB_R. Variables de base: NAIXD0, v07418, v05826 ... v07326, v07411 ... v08111 + v18211 + v18311, v05814 ... v07314 + v17414 + v17514, LLOC1 ... LLOC18.

TRHB0_R ... TRHB9_R Recodificación alfanumérica de las variables TRHB0 ... TRHB9 (tipo espacial y de hábitat de cada cambio desde 1981) Valores: 0 sin cambio de vivienda, 1 a mun prov. BCN <5 mil hab, 2 ídem 5-20 mil, 3 ídem 20-100, 4 fuera prov. BCN, 5 a mun de Barcelona, 6 a Sta. Coloma, Badalona o Hospitalet, 7 a Sabadell, Terrassa o Mataró, 9 cambio de vivienda intramunicipal. Elementos que mediante concatenación constituyen la trayectoria TRHB_R. Variables de base: TRHB0 ... TRHB9.

TRHB81_R ... TRHB91_R Transformación de las variables TRHB1_R ... TRHB9_R en función del año en que se efectúa el movimiento residencial. Variables de base: v07421 ... v08121 + v18221 + v18321, TRHB1_R ... TRHB9_R.

V10944_R Recodificación de la variable v10944 (categ. socioecon. sujeto): 1 cat.alta, 2 cat.med-alta, 3 cat.med-baja, 4 cat.baja. Variable de base v10944.

V10946_R Recodificación de la variable v10946 (categ. socioecon. padre): 1 cat.alta, 2 cat.med-alta, 3 cat.med-baja, 4 cat.baja. Variable de base v10946.

Apuntes sobre la construcción de las variables derivadas por el INE sobre categoría socioeconómica.

Entre las variables utilizadas destacan las utilizadas en el capítulo sobre movilidad residencial y posición social. Se trata de la categoría socioeconómica del sujeto y del padre. Estas variables, derivadas, han sido adoptadas por el INE e incorporadas a los ficheros de datos primarios, a partir del

Estudio comparativo sobre la estructura social, dirigido en España por Julio Carabaña y Juan Jesús González. Las variables de base que intervienen en la construcción de la categoría socioeconómica son: la ocupación, naturaleza de la ocupación o nivel de estudios terminados. La asignación a cada sujeto de una categoría se realiza por las propias características, pero a veces por las del padre o cónyuge. La descripción del proceso de adscripción puede seguirse en el *Informe Básico (Tomo I. Principales Resultados)*, de la publicación del INE sobre la E.S.D.

En Solsona *et al.* (1997a) se utiliza estas variables de categorización social, que delimitan doce posibilidades de adscripción, y se reagrupan en cuatro niveles, siguiendo el orden jerárquico sugerido en la página 777 del citado *Informe Básico*. Es esta clasificación en cuatro niveles la que ha sido utilizada en la presente tesis. A continuación se detallan las doce categorías iniciales y su agrupación posterior.

- A.1 Empleadores *expertos*
- A.2 Empleadores no *expertos*
- B.1 *Autónomos expertos*
- B.2 *Autónomos cualificados*
- B.3 *Autónomos no cualificados*
- C.1 Cuadros *expertos*
- C.2 Cuadros no *expertos*
- D.1 Empleados *expertos*
- D.2 Empleados *semiexpertos*
- D.3 Empleados *cualificados no manuales*
- D.4 Empleados *cualificados manuales*
- D.5 Empleados *no cualificados*

La agrupación utilizada es la siguiente:

Categoría alta: A1, A2, B1, C1.

Categoría media-alta: D1, C2, D2, B2.

Categoría media-baja: D3, D4.

Categoría baja: B3, D5.