



El archivo y las tipologías fotográficas. De la Nueva Objetividad a las nuevas generaciones de fotógrafos en Alemania: 1920-2009

Eirini Grigoriadou

ADVERTIMENT. La consulta d'aquesta tesi queda condicionada a l'acceptació de les següents condicions d'ús: La difusió d'aquesta tesi per mitjà del servei TDX (www.tdx.cat) ha estat autoritzada pels titulars dels drets de propietat intel·lectual únicament per a usos privats emmarcats en activitats d'investigació i docència. No s'autoritza la seva reproducció amb finalitats de lucre ni la seva difusió i posada a disposició des d'un lloc aliè al servei TDX. No s'autoritza la presentació del seu contingut en una finestra o marc aliè a TDX (framing). Aquesta reserva de drets afecta tant al resum de presentació de la tesi com als seus continguts. En la utilització o cita de parts de la tesi és obligat indicar el nom de la persona autora.

ADVERTENCIA. La consulta de esta tesis queda condicionada a la aceptación de las siguientes condiciones de uso: La difusión de esta tesis por medio del servicio TDR (www.tdx.cat) ha sido autorizada por los titulares de los derechos de propiedad intelectual únicamente para usos privados enmarcados en actividades de investigación y docencia. No se autoriza su reproducción con finalidades de lucro ni su difusión y puesta a disposición desde un sitio ajeno al servicio TDR. No se autoriza la presentación de su contenido en una ventana o marco ajeno a TDR (framing). Esta reserva de derechos afecta tanto al resumen de presentación de la tesis como a sus contenidos. En la utilización o cita de partes de la tesis es obligado indicar el nombre de la persona autora.

WARNING. On having consulted this thesis you're accepting the following use conditions: Spreading this thesis by the TDX (www.tdx.cat) service has been authorized by the titular of the intellectual property rights only for private uses placed in investigation and teaching activities. Reproduction with lucrative aims is not authorized neither its spreading and availability from a site foreign to the TDX service. Introducing its content in a window or frame foreign to the TDX service is not authorized (framing). This rights affect to the presentation summary of the thesis as well as to its contents. In the using or citation of parts of the thesis it's obliged to indicate the name of the author.

UNIVERSIDAD DE BARCELONA
FACULTAD DE GEOGRAFÍA E HISTORIA

Departamento de Historia del Arte



Programa de Doctorado: Historia, Teoría y Crítica de las Artes: Arte
Catalán y Conexiones Internacionales. Bienio: 2003-2005

TESIS DOCTORAL

**EL ARCHIVO Y LAS TIPOLOGÍAS FOTOGRÁFICAS. DE LA NUEVA
OBJETIVIDAD A LAS NUEVAS GENERACIONES DE FOTÓGRAFOS EN
ALEMANIA: 1920-2009**

Autora: Eirini Grigoriadou

Directora: Dra. Anna Maria Guasch Ferrer

Barcelona 2010

6.4. Thomas Ruff: La gramática del medio fotográfico



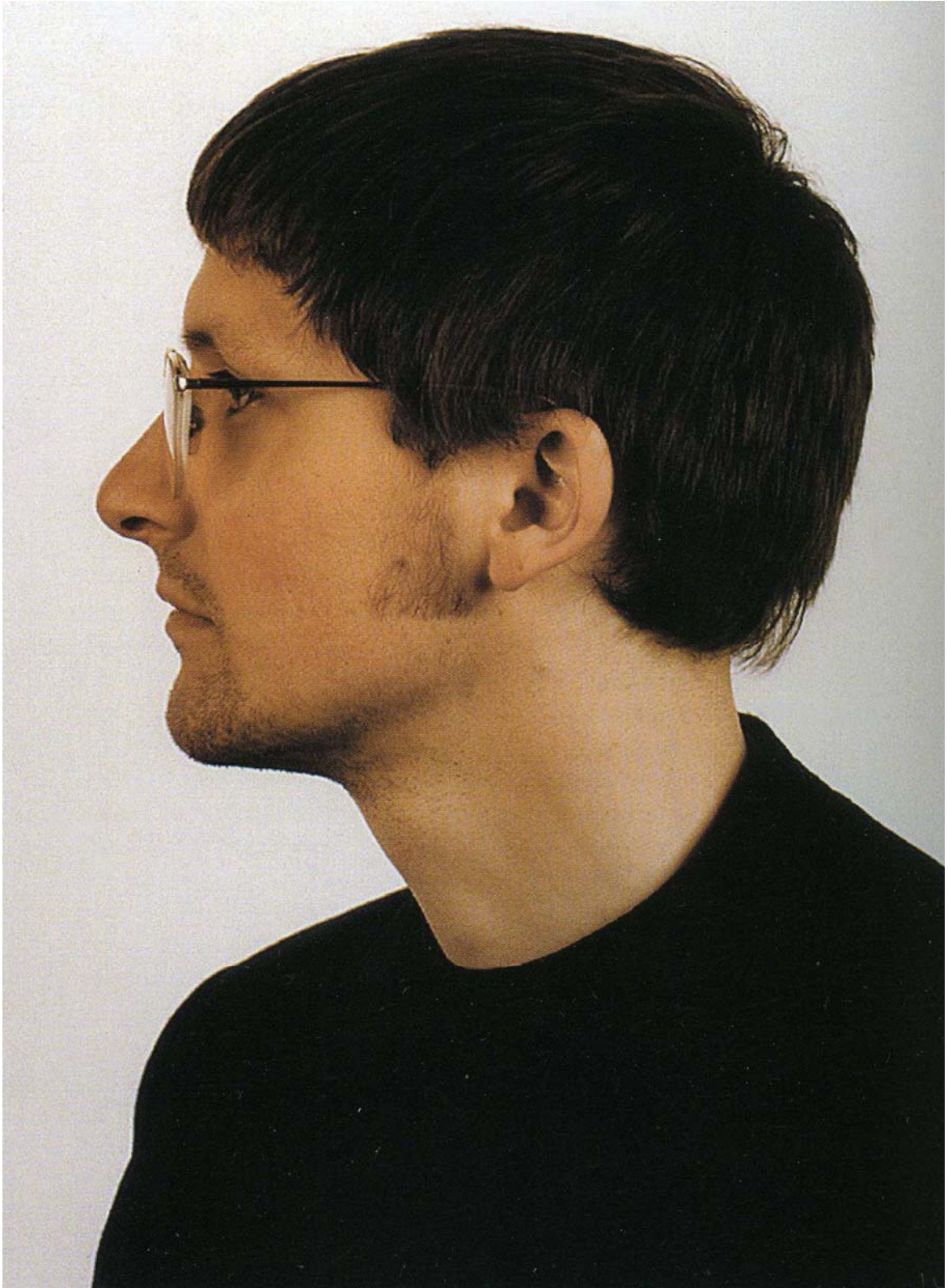
(1) Thomas Ruff, *Porträts* (Retratos), 1981-1991, y desde 1998. *Porträt*, (A. Kachold), 1987, 24 x 18 cm y más tarde 210 x 165



(1) Thomas Ruff, *Porträts* (Retratos), 1981-1991, y desde 1998. *Porträt* (P. Lappat), 1987, 24 x 18 cm y más tarde 210 x 165 cm



(1) Thomas Ruff, *Porträts* (Retratos), 1981-1991, y desde 1998. *Porträt* (R. Müller), 1986, 24 x 18 cm y más tarde 234 x 188 cm



(1) Thomas Ruff, *Porträts* (Retratos), 1981-1991, y desde 1998. *Porträt* (R. Huber), 1986, 24 x 18 cm y más tarde 190 x 145 cm



(2) Andreas Gursky, *Unpublished (Thomas Ruff and his models)*, 1985



(3) Vista de la instalación de Thomas Ruff en 303 Gallery, Nueva York, 1989



(4) Thomas Ruff, *Blaue Augen (Ojos Azules)*, 1991. De izquierda a la derecha: *Blaue Augen, C.F./B.E.*, *Blaue Augen, M.B./B.E.*, *Blaue Augen, J.R./B.E.*, *Blaue Augen, R.H./B.E.*, *Blaue Augen, A.K./B.E.*, *Blaue Augen, R.M./B.E.*, *Blaue Augen, F.T./B.E.*, *Blaue Augen, F.B./B.E.*, *Blaue Augen, M.V./B.E.*, cada una 39.5 x 29.5 cm.



(5) Izquierda: Thomas Ruff, *Andere Porträts (Otros Retratos)*, 1994-1995. *Anderes Porträt, Nr.122/138*, 1994-95, 73.5 x 55 cm y más tarde 200 x 150 cm. Derecha: *Anderes Porträt, Nr. 102/13*, 1994-95, 73.5 x 55 cm y más tarde 200 x 150 cm



(5) Izquierda: Thomas Ruff *Andere Porträts, (Otros Retratos)*, 1994-1995. *Anderes Porträt, Nr. 109A/81*, 1994-95, 73.5 x 55 cm y más tarde 200 x 150 cm. Derecha: *Anderes Porträt, Nr.109B/122*, 1994-95, 73.5 x 55 cm y más tarde 200 x 150 cm



(6) Thomas Ruff, *Retuschen (Retoques)*, 1995. De izquierda a la derecha: *Retusche 04*, 1995, 14.6 x 10 cm. *Retusche 08*, 1995, 14.6 x 10 cm



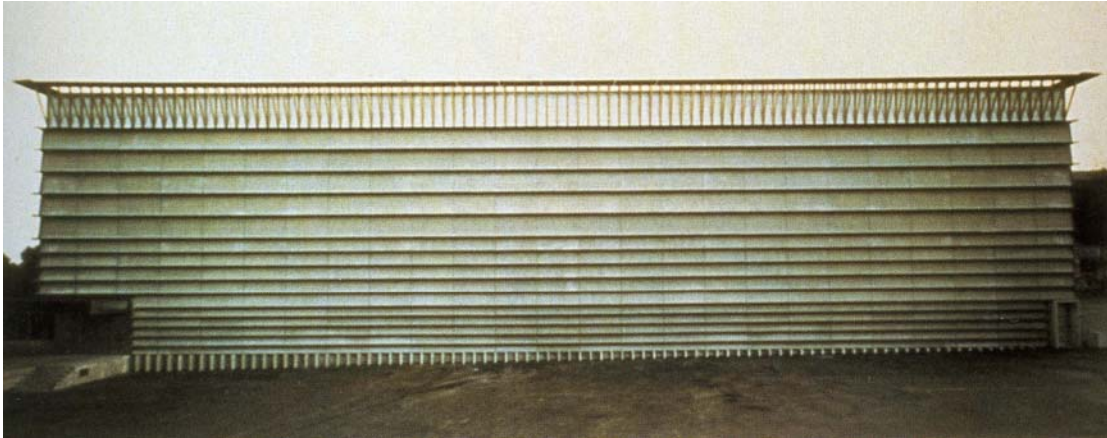
(7) Thomas Ruff, *Häuser*, 1987-1991, (*Casas*). *Haus Nr. 81*, 1988, 208 x 232 cm



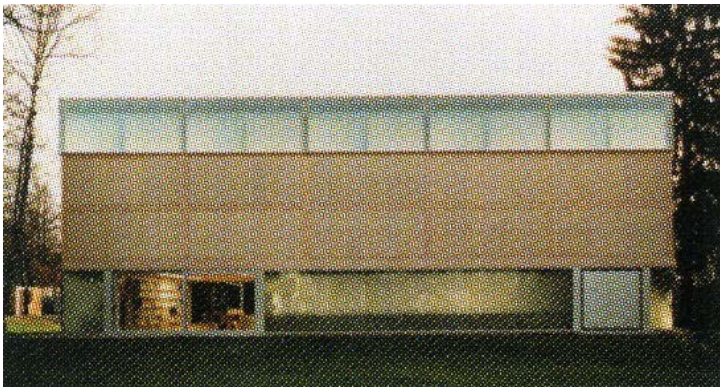
(7) Thomas Ruff, *Häuser*, 1987-1991, (*Casas*). *Haus Nr. 9 II*, 1991, 193 x 255 cm



(8) Thomas Ruff, *Interieurs*, 1979-1983, (*Interiores*). Arriba de izquierda a la derecha: *Interieur 5 A*, (Zell am Harmersbach), 1979, 27.5 x 20.5 cm. *Interieur 6 D*, (Tegernsee), 1982, 20.5 x 27.5 cm. Abajo de izquierda a derecha: *Interieur 3 E*, (Tegernsee), 1983, 27.5 x 20.5 cm. *Interieur 2 D*, (Tegernsee), 1982, 27.5 x 20.5 cm



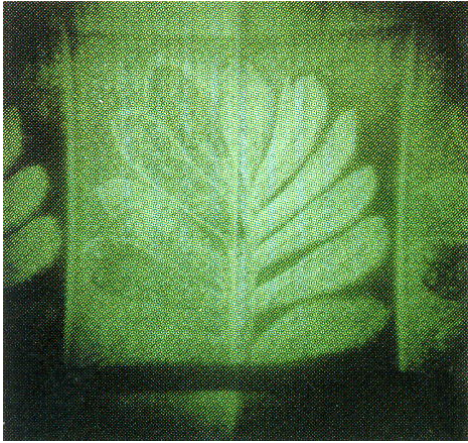
(9) Thomas Ruff, *Haus Nr. 4 II (Ricola Laufen)*, 1991, 153 x 295 cm



(10) Thomas Ruff, *Sammlung Goetz, München*, 1994, 188 x 297 cm



(11) Thomas Ruff, *Signal Box, Basel*, 1994, 228 x 188 cm



(12) Thomas Ruff, *Blossfeldtblatt*, 1994, 20 x 21 cm



(13) Thomas Ruff, *Ricola, Mulhouse*, 1994, 188 x 285 cm



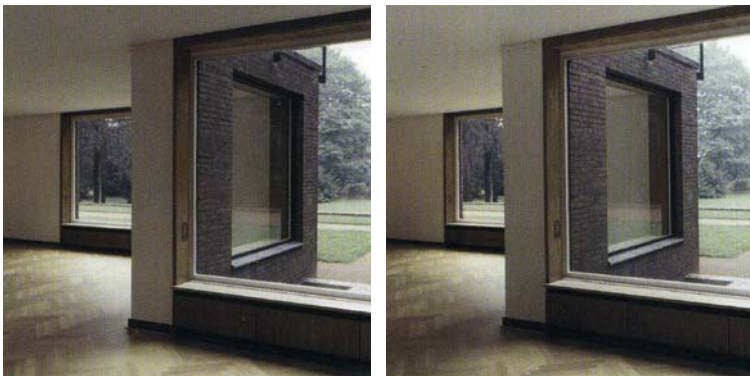
(14) Thomas Ruff, *Bibliothek, Eberswalde*, 1999, 188 x 239 cm



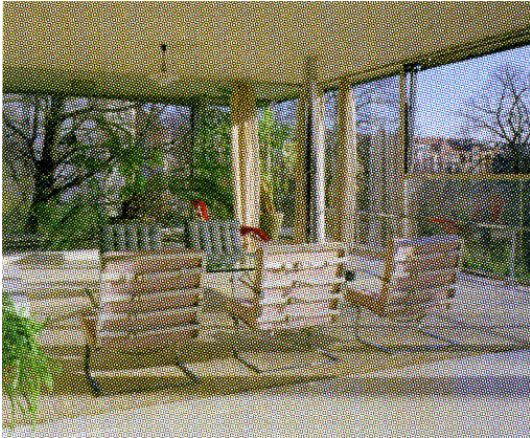
(15) Thomas Ruff, Centro Polideportivo *Pfaffenholz*, 1993



(16) Thomas Ruff, *stereo d.p.b.01*, 2000, 16 x 16 cm cada una



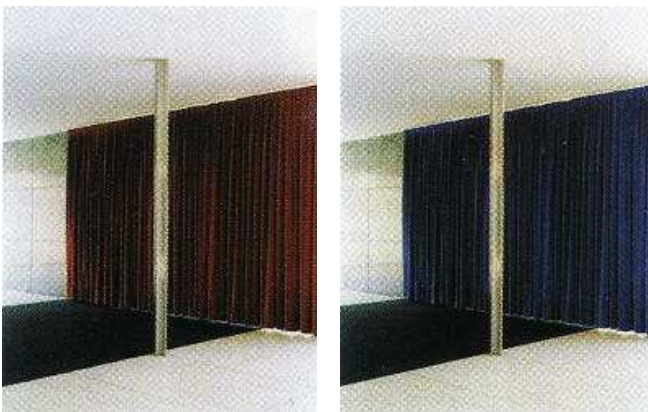
(17) Thomas Ruff, *stereo h.l.k. 07*, 2000, 16 x 16 cm cada una



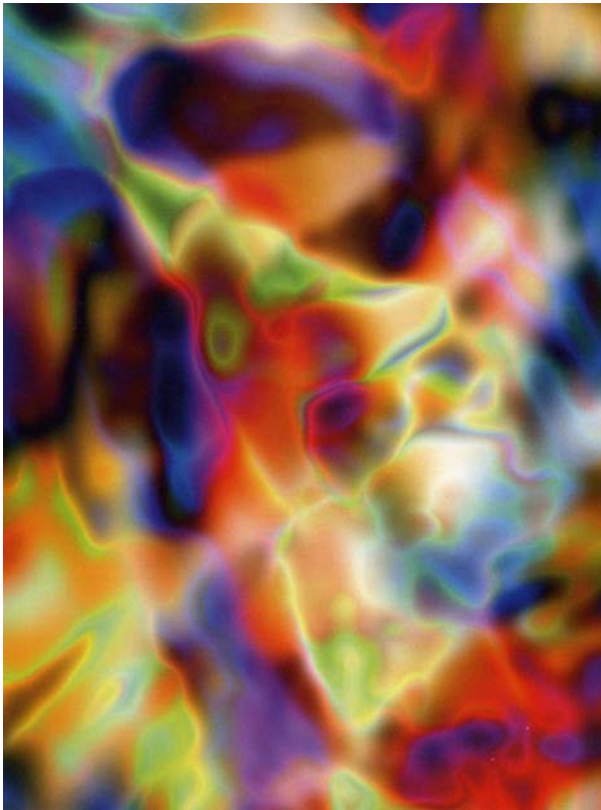
(18) Thomas Ruff, *h.t.b.05*, 1999, 130 x 150 cm



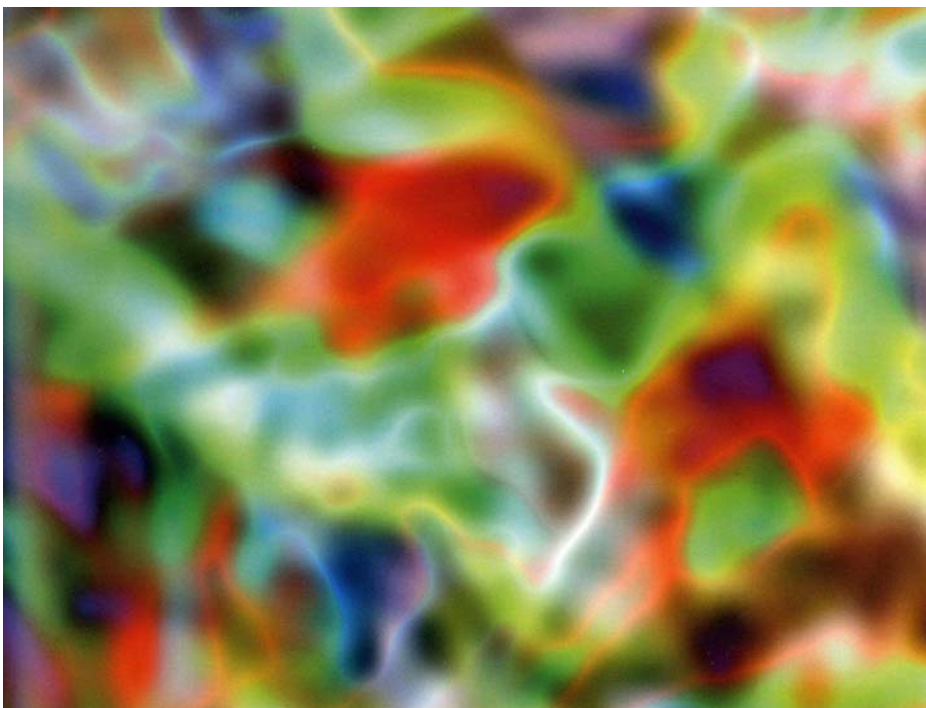
(19) Thomas Ruff, *h.t.b.08*, 2000, 130 x 195 cm



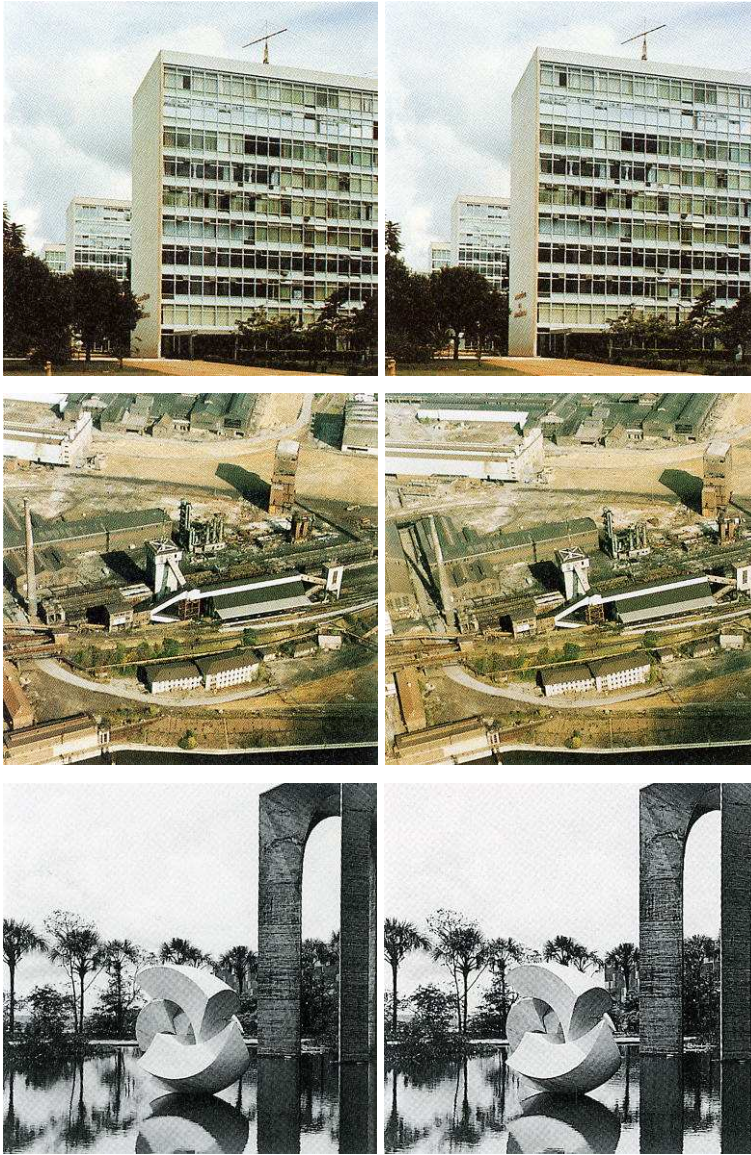
(20) De izquierda a derecha: Thomas Ruff, *d.p.b.03*, 1999, 29 x 21.5 cm; *d.p.b.05*, 1999, 29 x 21.5 cm



(21) Thomas Ruff, *Substrat (Substratos)*, desde 2001. *Substrat II*, 2001, 240 x 190 cm



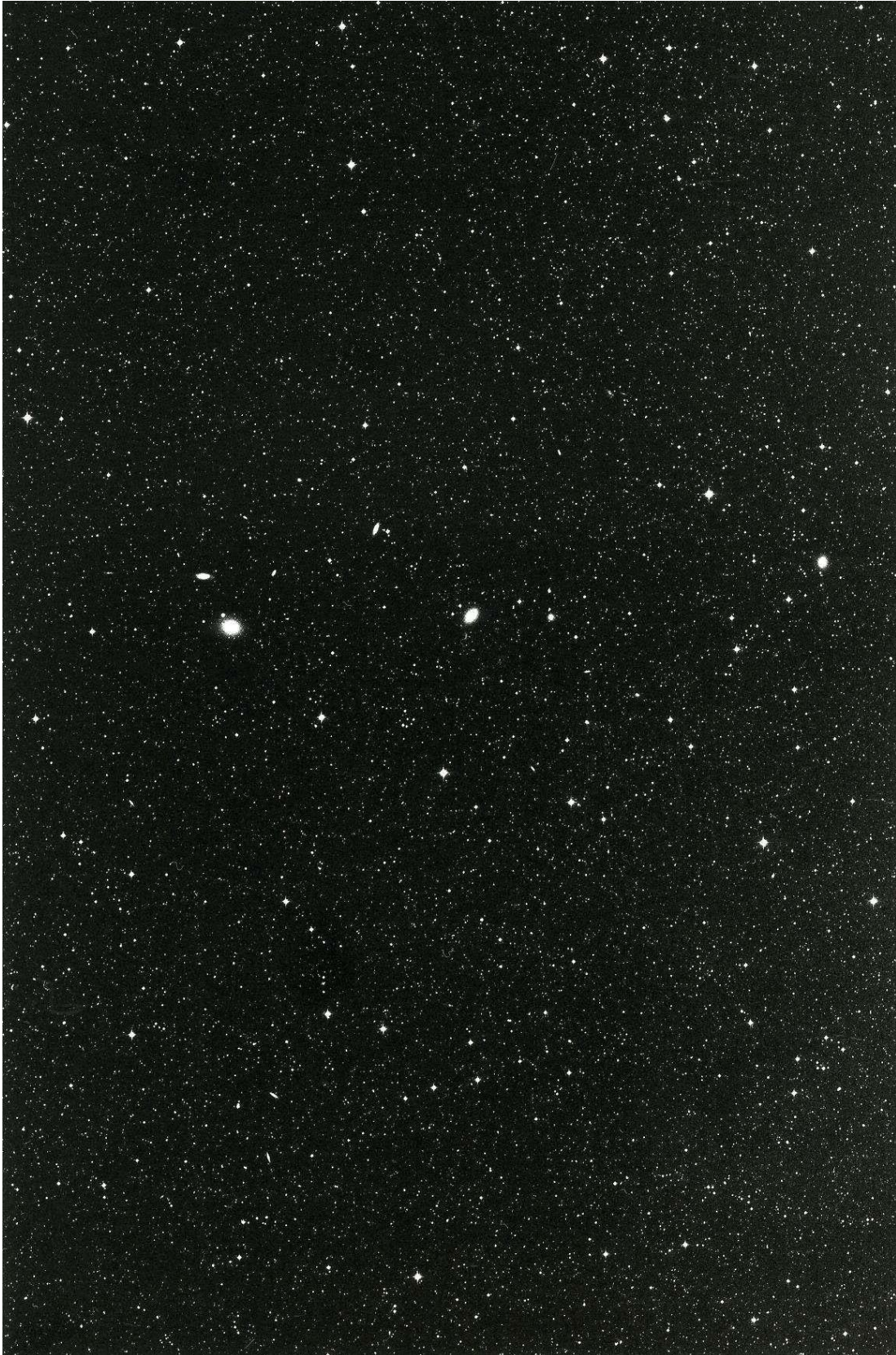
(21) Thomas Ruff, *Substrat (Substratos)*, desde 2001. *Substrat III*, 2001, 190 x 240cm



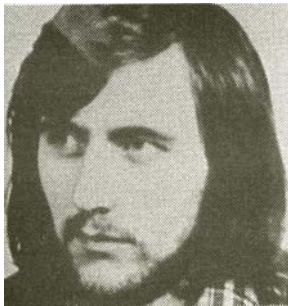
(22) Thomas Ruff, *Stereofotos (Estereografías)*, desde 1994. De arriba abajo: *Stereo Brasilia VII*, 1994, (ministry), 16 x 16 cm cada una. *Stereo Ruhrgebiet I*, 1996, (The Ruhr I), 16 x 16 cm cada una. *Stereo Brasilia V*, 1994, (Sculpture of the Five Continents), 16 x 16 cm cada una



(23) Thomas Ruff, *Sterne (Estrellas)*, 1989-1992. *Sterne 03h 09m/-20⁰*, 1989, 260 x 188 cm



(23) Thomas Ruff, *Sterne (Estrellas)*, 1989-1992. *Sterne 20h 00m/-50^o*, 1989, 260 x 188 cm



(24) Thomas Ruff, *Zeitungsfotos (Fotografías de periódicos)*, 1990-1991. De izquierda a la derecha: *Zeitungsfoto 009*, 1990, 19.9 x 28 cm. *Zeitungsfoto 024*, 1990, 25 x 38.6 cm. *Zeitungsfoto 247*, 1991, 36.8 x 27.6 cm. *Zeitungsfoto 019*, 1990, 27.5 x 24.8 cm. *Zeitungsfoto 063*, 1990, 25.7 x 13.3 cm. *Zeitungsfoto 276*, 1991, 27.6 x 27.6 cm. *Zeitungsfoto 158*, 1991, 9.8 x 9.7 cm. *Zeitungsfoto 157*, 1991, 9.9 x 9.7 cm. *Zeitungsfoto 275*, 1991, 18.4 x 27.6 cm



(25) Thomas Ruff, *Nächte (Noches)*, 1992-1996. Izquierda: *Nächt 9 II*, 1992, 20 x 21 cm y más tarde 190 X 190 cm. Derecha: *Nächt 5 III*, 1992, 20 x 21 cm y más tarde 190 X 190 cm. Abajo: *Nächt 20 I*, 1995, 20 x 21 cm y más tarde 190 X 190 cm.



(26) Thomas Ruff, *Cartel 1*, 1996-97, 256 x 191 cm; 162.6 x 120 cm



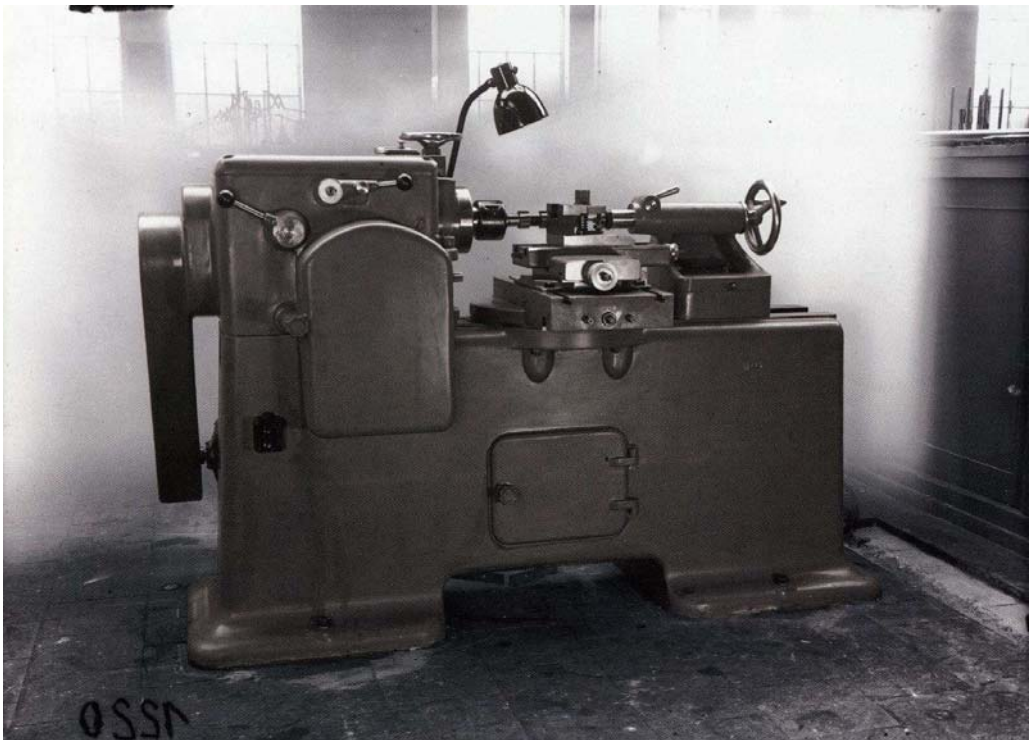
(27) Thomas Ruff, *Cartel VIII*, 1998, 256 x 196 cm; 166.3 x 120 cm



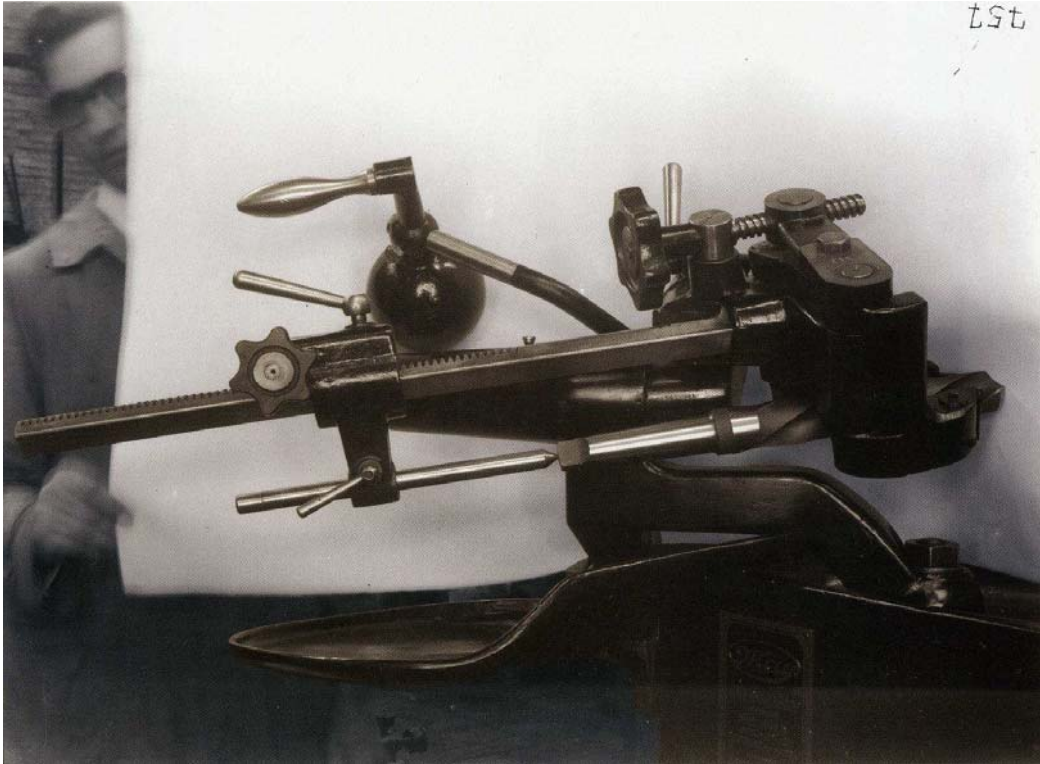
(28) Thomas Ruff, *Nudes (Desnudos)*, desde 1999. Izquierda: *Nudes yv 16*, 2000, 157 x 112 cm. Derecha: *Nudes dyk 03*, 1999, 118 x 112 cm. Abajo: *Nudes alo 04*, 2001, 112 x 138 cm.



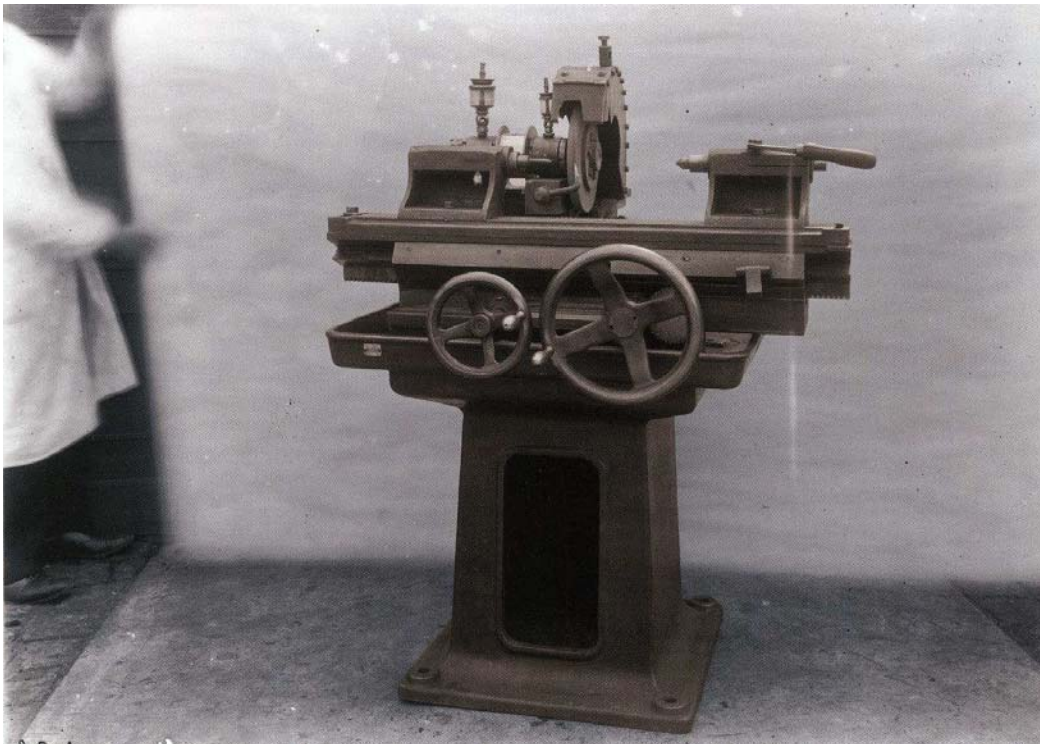
(29) Thomas Ruff, *Maschinen (Máquinas)*, 0841, 113 x 148 cm



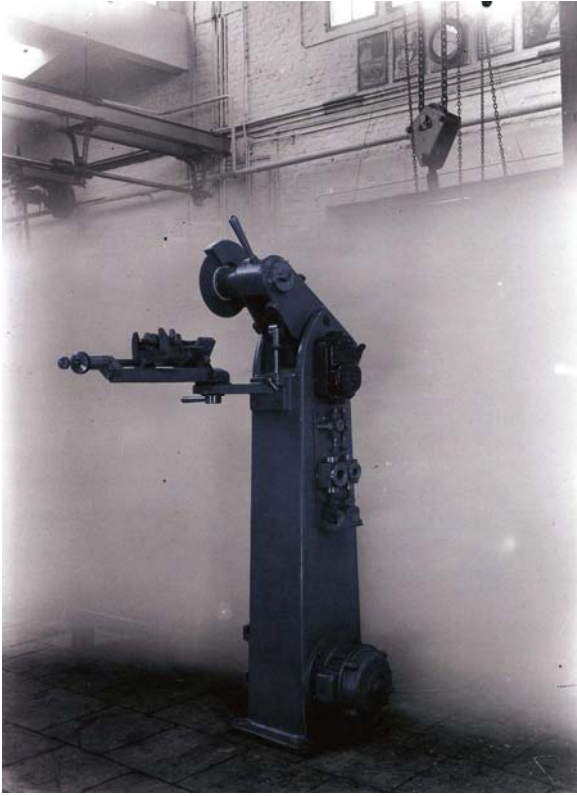
(30) Thomas Ruff, *Maschinen (Máquinas)*, 1220, 130 x 171 cm



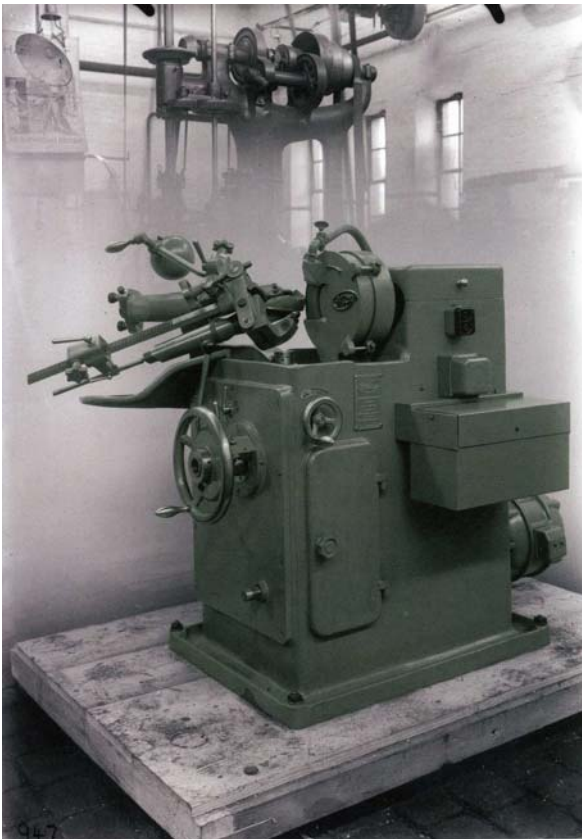
(31) Thomas Ruff, *Maschinen (Máquinas)*, 0757, 113 x 146 cm



(32) Thomas Ruff, *Maschinen (Máquinas)*, 0821, 130 x 170 cm



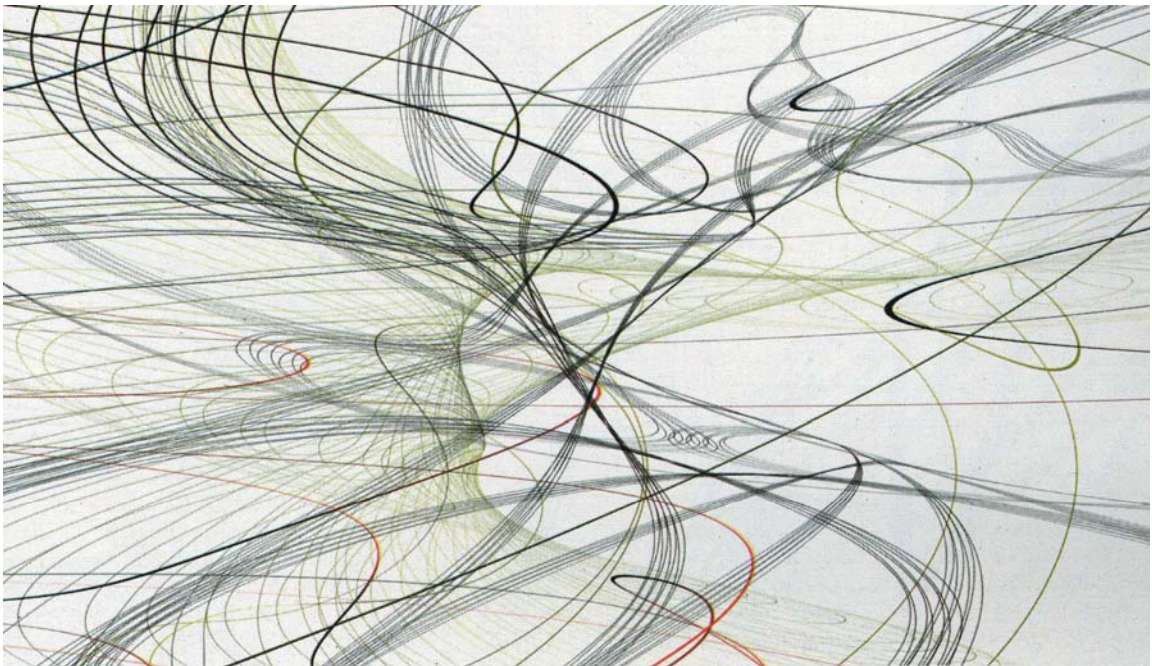
(33) Thomas Ruff, *Maschinen (Máquinas)*, 0945, 143 x 113 cm



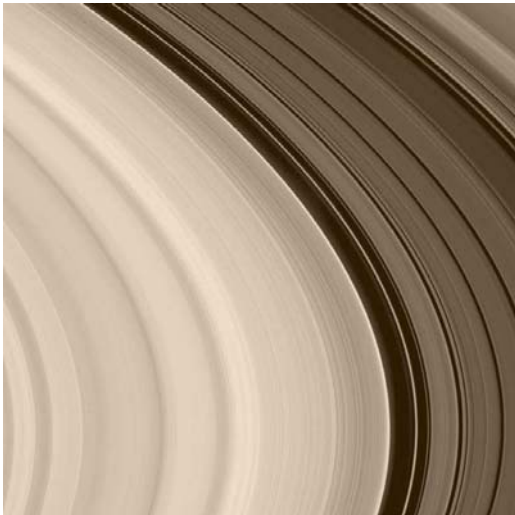
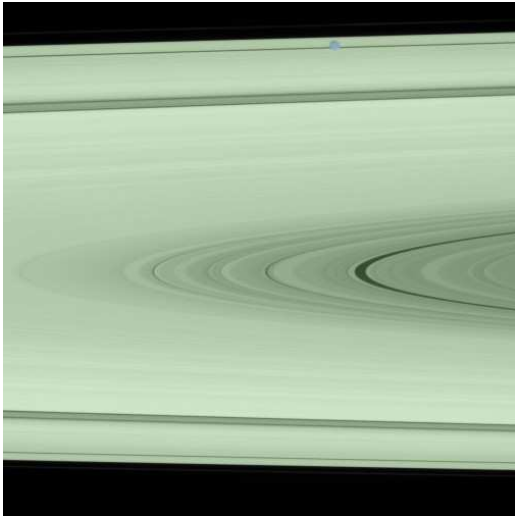
(34) Thomas Ruff, *Maschinen (Máquinas)*, 0947, 148 x 113 cm



(35) Thomas Ruff, *JPEG*, desde 2004. Arriba: *jpeg ny02*, 2004, 269 x 364 cm. Abajo a la izquierda: *jpeg msh01*, 2004, 276 x 188 cm. Derecha: *jpeg pt03*, 2006, 249 x 188 cm



(36) Thomas Ruff, *Zycles*, impresión de pigmento sobre lienzo, 2008-2009. Arriba: *Zycles 3042*, 2008, 236 x 406 cm. Abajo: *Zycles 3061*, 2008, 236 x 406 cm

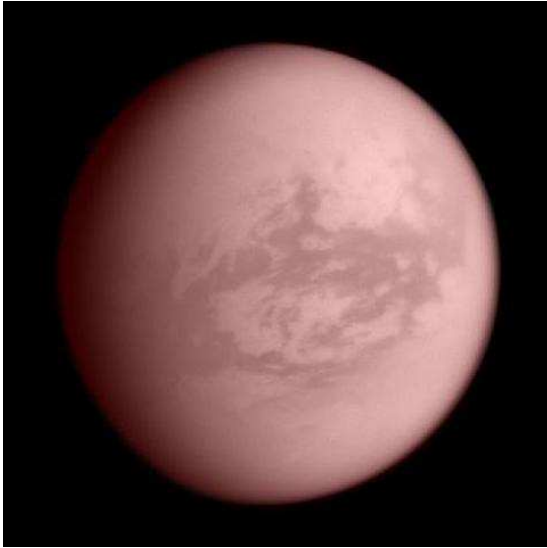


(37) Thomas Ruff, *Cassini 07*, 2008, 108.5 x 108.5 cm

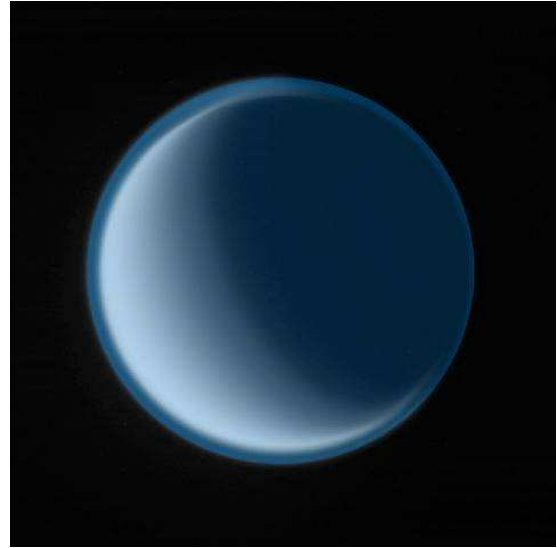
(38) Thomas Ruff, *Cassini 08*, 2008, 103.5 x 108.5 cm

(39) Thomas Ruff, *Cassini 03*, 2008, 108.5 x 108.5 cm

(40) Thomas Ruff, *Cassini 14*, 2009, 108.5 x 108.5 cm



(41) Thomas Ruff, *Cassini 11*, 2009, 108.5 x 108.5 cm



(42) Thomas Ruff, *Cassini 13*, 2009, 108.5 x 108.5 cm



(43) Thomas Ruff, *Cassini 15*, 2009, 108.5 x 108.5 cm

6.5. El sentido del orden visual en el archivo de Andreas Gursky. I. El cuerpo y el espacio



(1) Andreas Gursky, *Klausenpass*, 1984, 92 x 81 cm



(2) Andreas Gursky, *Niagara Falls*, 1989, 150 x 120 cm



(3) Andreas Gursky, *Swimming Pool, Ratingen*, 1987, 107.5 x 131 cm. The Museum of Modern Art, Nueva York



(4) Andreas Gursky, *Ruhr Valley*, 1989, 174 x 223 cm



(5) Andreas Gursky, *Düsseldorf Airport II*, 1994, 185.4 x 233 cm



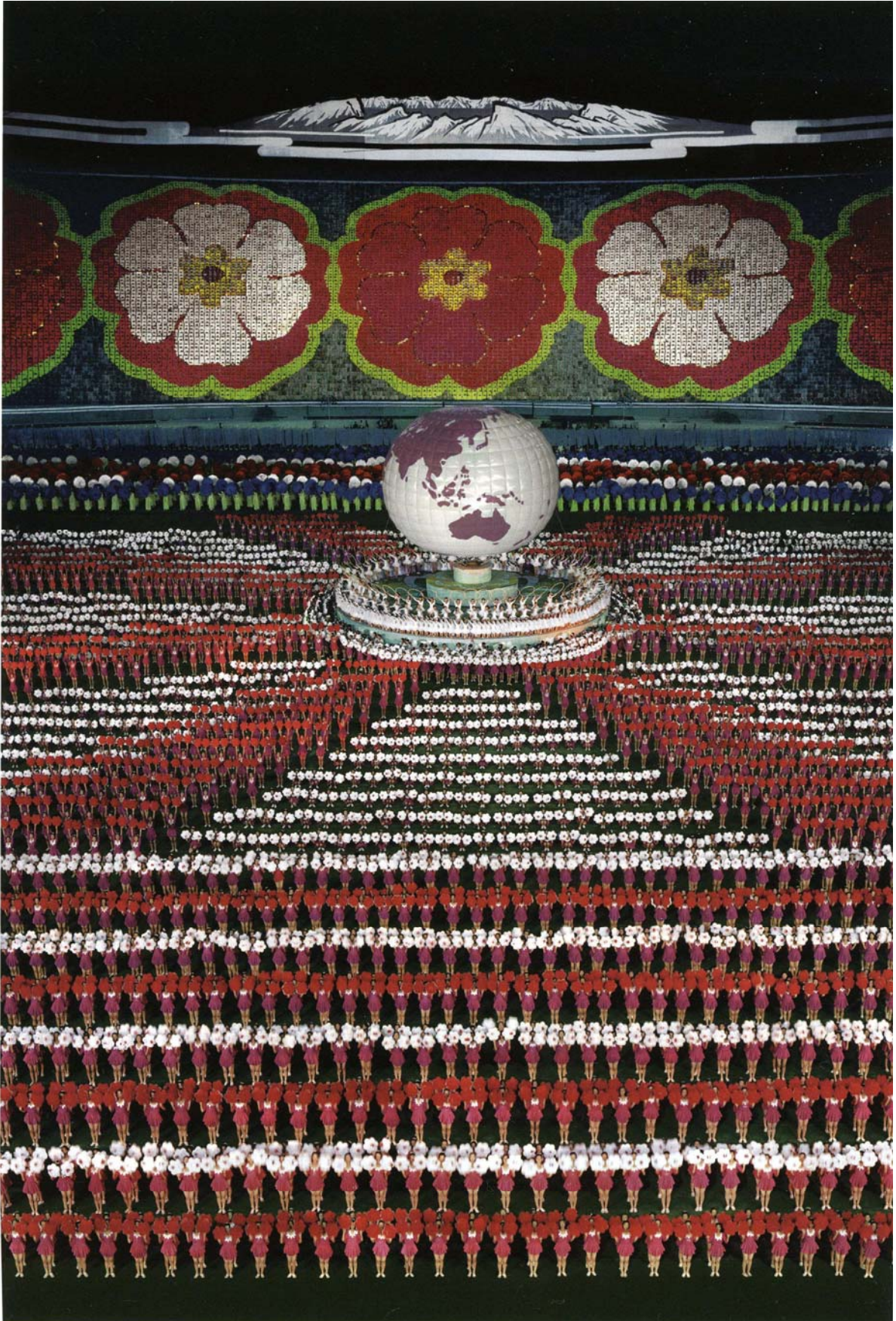
(6) Caspar David Friedrich, *Der Mönch am Meer* (*Monje a orillas del mar*), 1809-1810.



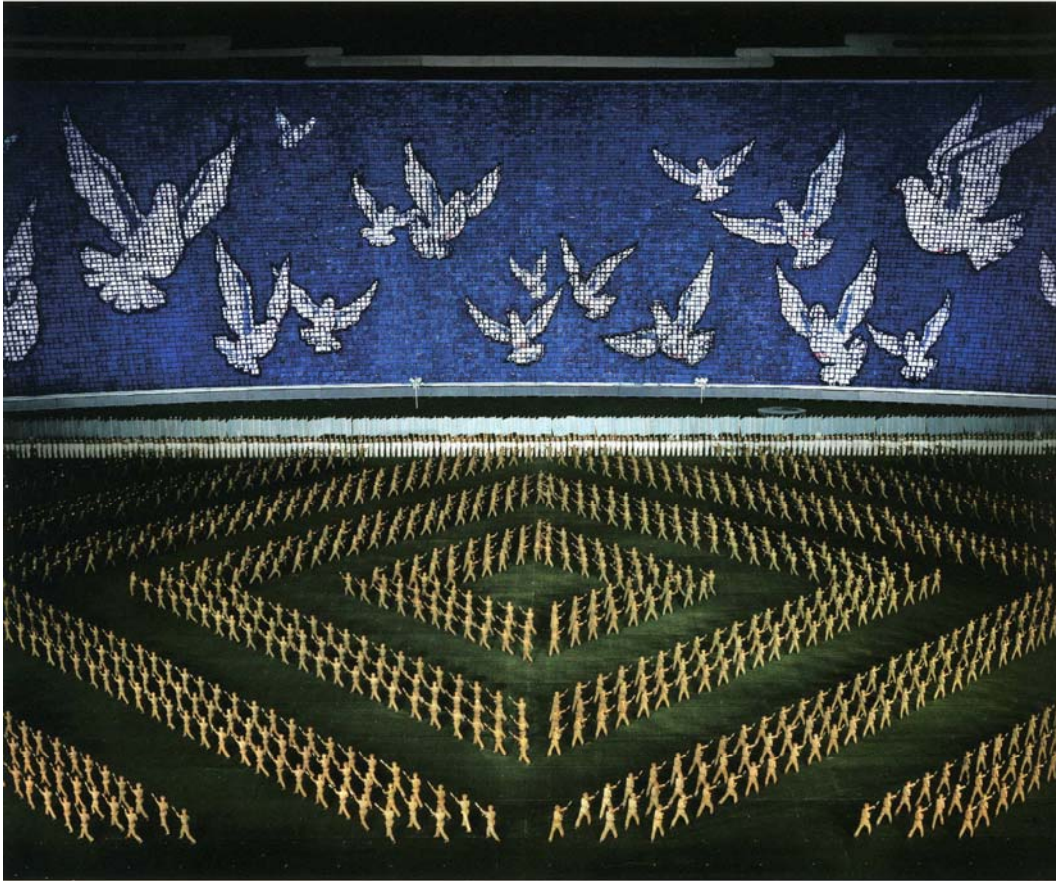
(7) Andreas Gursky, *Albertville*, 1992, 173.5 x 206 cm



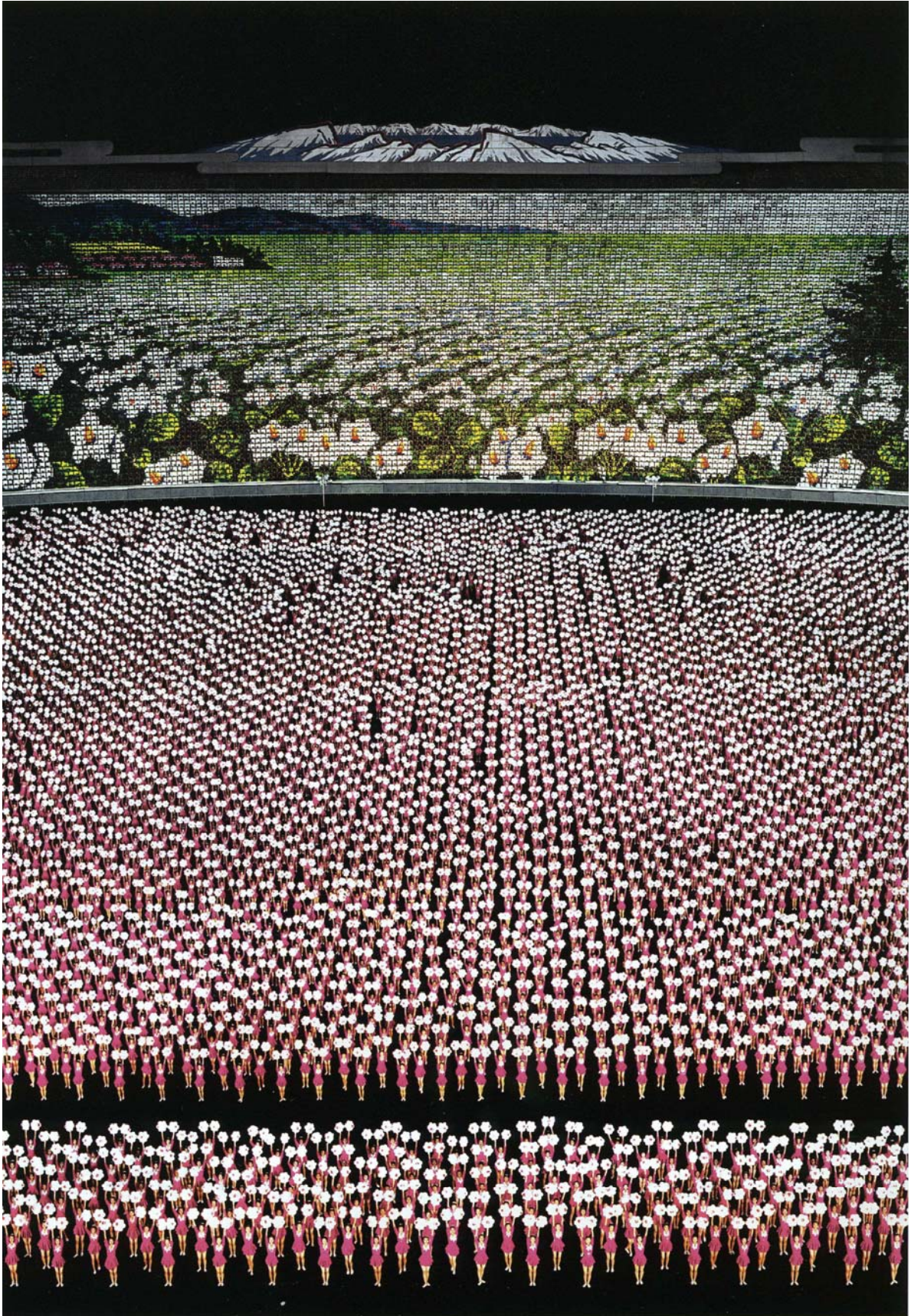
(8) Andreas Gursky, *Engadine*, 1995, 186 x 291 cm



(9) Andreas Gursky, *Pyongyang I*, 2007, 307 x 215.5 cm



(10) Andreas Gursky, *Pyongyang II*, Diptychon, 2007, 207 x 258.7 cm



(11) Andreas Gursky, *Pyongyang V*, 2007, 307 x 219 cm



(12) Andreas Gursky, *Siemens, Karlsruhe*, 1991, 175.5 x 205.5 cm



(13) Andreas Gursky, *Hong Kong Stock Exchange*, *Diptychon*, 1994, 191 x 263.5 cm



(14) Andreas Gursky, *May Day IV*, 2000, 207.6 x 508 cm



(15) Max Ehlert, *Schlussfeier der Olympiade Berlin*, 1936



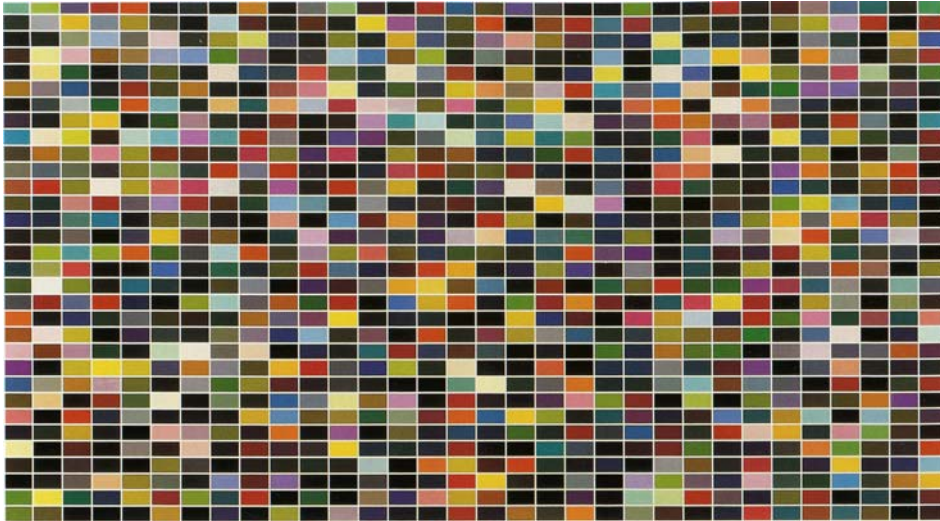
(16) Andreas Gursky, *Tote Hosen*, 2000, 204.4 x 508 cm



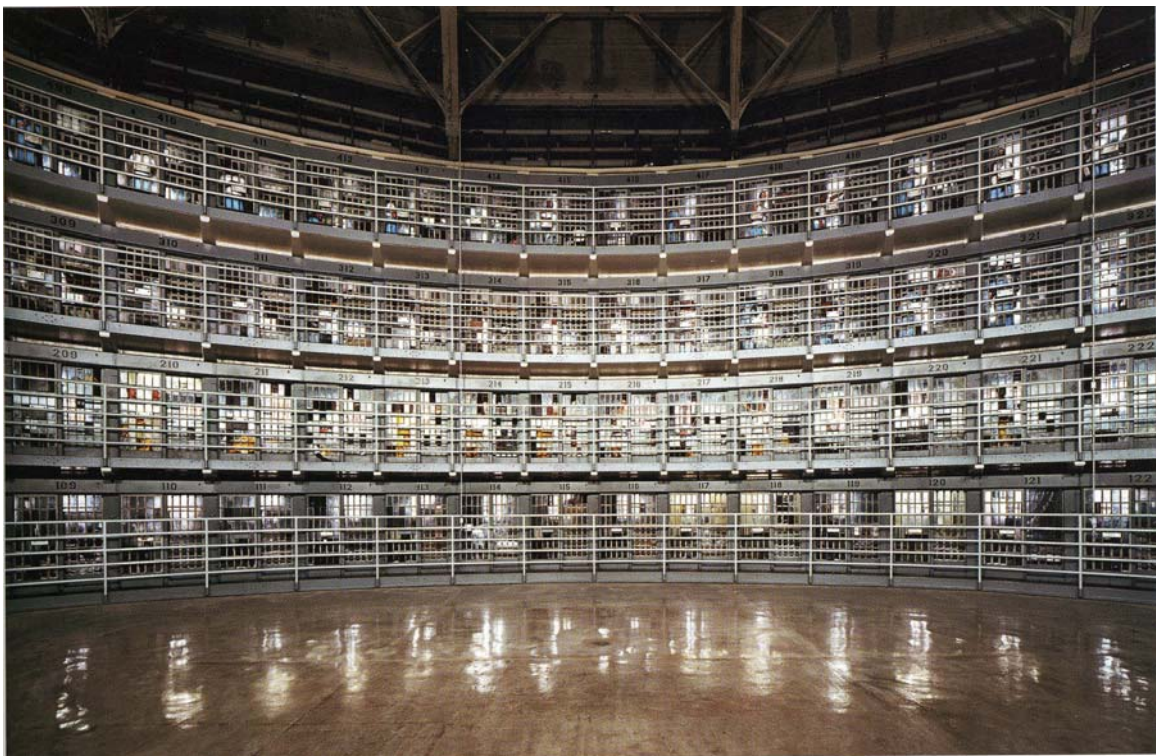
(17) Andreas Gursky, *Chicago Board of Trade II*, 1999, 207 x 336.9 cm



(18) Andreas Gursky, *Paris, Montparnasse*, 1993, 205 x 421 cm



(19) Gerhard Richter, *1024 Colors*, 1973, 254 x 478 cm. Musée National d'art moderne, Centre Georges Pompidou, Paris



(20) Andreas Gursky, *Stateville, Illinois*, 2002, 208 x 307 cm



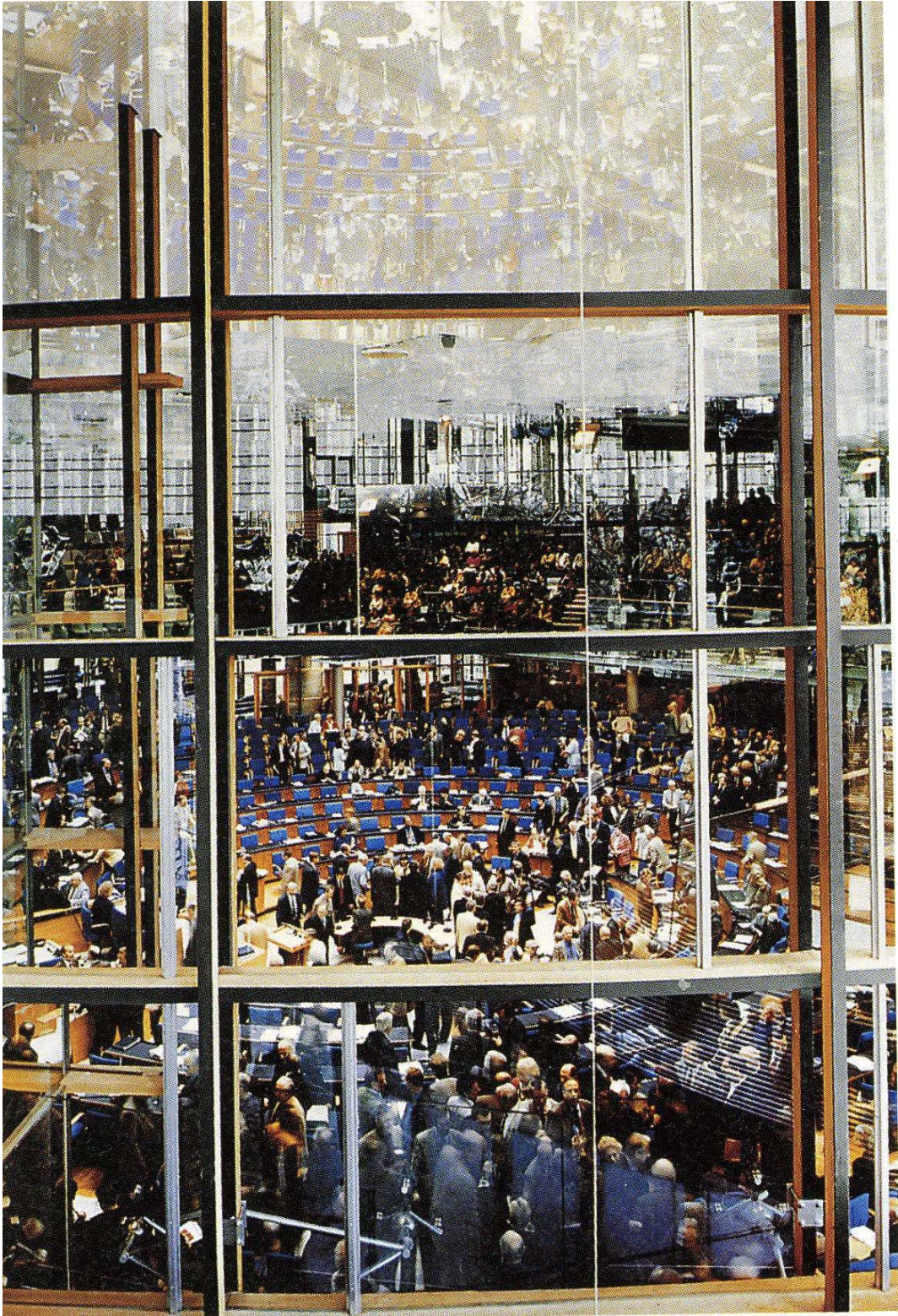
(21) Andreas Gursky, *Greeley*, 2002, 206 x 264 cm



(22) Andreas Gursky, *Fukuyama*, 2004



(23) Andreas Gursky, *Nha Trang, Vietnam*, 2004, 295 x 207 cm



(24) Andreas Gursky, *Bundestag, Bonn (Parliament, Bonn)*, 1998, 284 x 207 cm



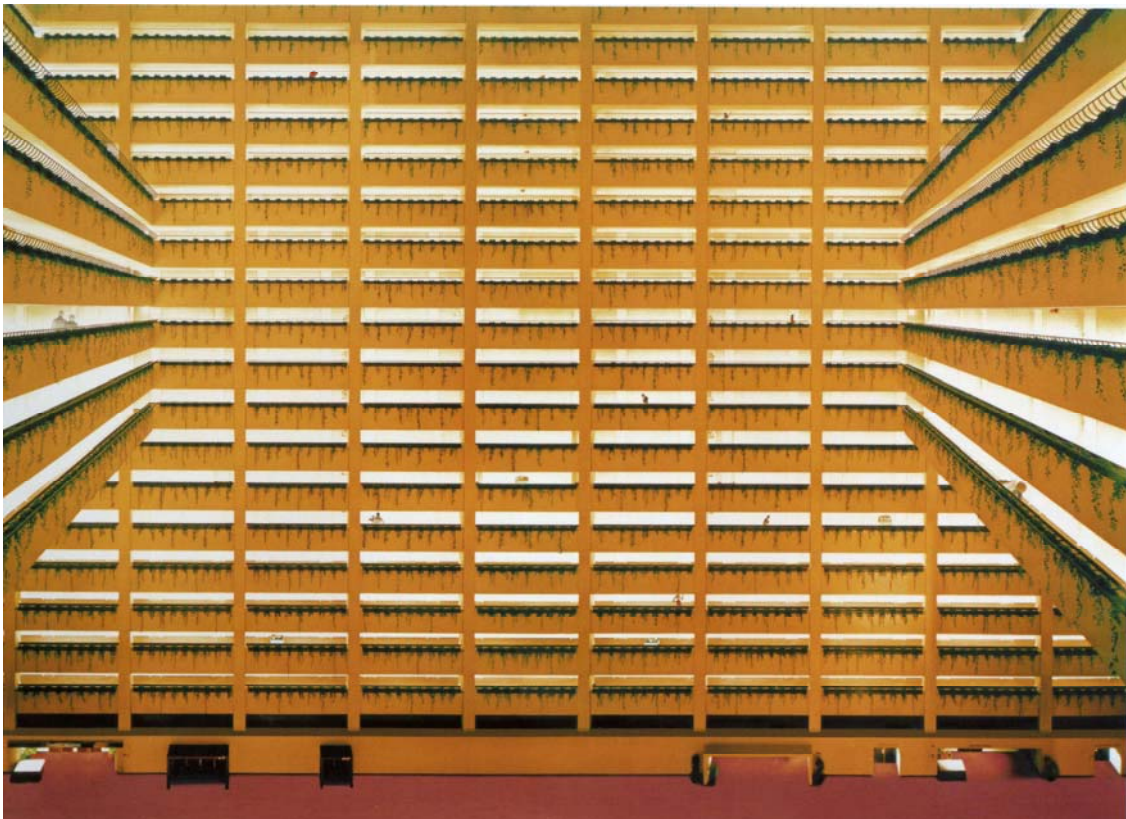
(25) Andreas Gursky, *HongKong and Shanghai Bank*, Hong Kong, 1994, 226 x 176 cm



(26) Andreas Gursky, *Mayday V*, 2006, 324 x 217.9 cm



(27) Andreas Gursky, *Atlanta*, 1996, 186 x 256 cm



(28) Andreas Gursky, *Times Square*, 1997, 186 x 250.5 cm



(29) Andreas Gursky, *Shanghai*, 2000, 280 x 200 cm



(30) Andreas Gursky, *Rhein II*, 1999, 203.8 x 357.5 cm



(31) Andreas Gursky, *Prada I*, 1996, 134 x 226 cm



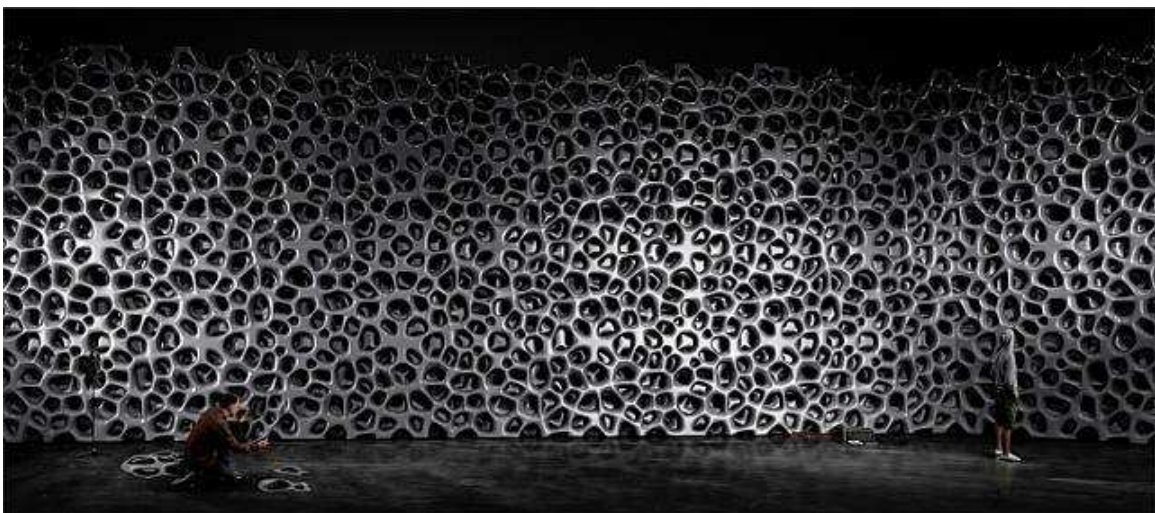
(32) Andreas Gursky, *Prada II*, 1997, 166 x 316 cm



(33) Andreas Gursky, *Cocoon*, 2007, 216 x 514 cm



(34) Andreas Gursky, *Cocoon II*, 2008, 212 x 507 cm



(35) Andreas Gursky, *Ohne Titel XVI*, 2008, 237 x 506 cm



(36) Andreas Gursky, *Ocean I*, 2010, 249.4 x 348.4 cm



(37) Andreas Gursky, *Ocean II*, 2010, 341.1 x 249.4 cm