

L'acte va tenir lloc el 12 de novembre del 1352, a la casa que Jaume March posseïa a Sant Climent. Durant l'acte el senyor d'Aramprunyà va cenyir una espasa al seu vassall en senyal d'investidura i aquest, a canvi, li va retre homenatge a les mans, tal com mostra la miniatura.

A banda de l'acte de cenyiment de l'espasa, el que reflexa la miniatura, el vassallatge a les mans, devia ser molt semblant al que es duïa a terme a Pedralbes en mans de l'abadessa o el seu procurador.

Si hem insistit tant en la figura de Jaume March és perquè en ell trobem un seguit de factors molt relacionats amb la vida del monestir. En primer lloc, la seva proximitat al rei, fet que li va ocasionar el seu ennobliment, en segon, la seva relació amb la reina. Aquest segon factor hauria estat decisiu perquè escullís el monestir com a lloc on efectuar la seva investidura, però, d'altra banda, és el primer exemple que aportem sobre els motius que podien conduir a una novícia a professar a Pedralbes. Com després tractarem en el cas d'altres novícies, és evident que quan Jaume March va escollir el monestir de Pedralbes per què hi professes la seva filla Isabel, ho va fer per tractar-se de la fundació de la reina Elisenda a qui ell semblava tenir en tanta consideració.

Hem presentat, només, uns exemples però que creiem són una mostra prou eloqüent no només dels lligams que unien el monestir amb els diferents estaments socials, sinó de com el monestir es va constituir en un escenari de les representacions simbòliques de l'esquema feudo-vassallàtic que regia la societat, de la que el monestir no en restava de cap manera al marge.

Podríem esmentar encara d'altres nexes que unien la comunitat amb l'exterior, per exemple els que mantenia amb el col·lectiu de persones que convivia amb ella dins el recinte del monestir o que hi mantenien un contacte habitual. D'algunes d'aquestes persones, treballadors propis i proveïdors, ja n'hem fet

referència en l'apartat de l'economia del monestir, d'altres, les que tenien un tracte més directa amb les monges, serventes i esclaves, en tractarem en el capítol dedicat a la vida a l'interior del claustre per tant, passarem ara a analitzar un altre tipus de lligams, aquells que unien el monestir amb la societat per motius estrictament religiosos.



V. EL PAPER ESPIRITUAL DEL MONESTIR

1. L'organització litúrgica: El Ritual de les Hores i les oracions pels benefactors

En contraposició als frares mendicants la missió principal dels quals era l'apostolat, els monestirs femenins de l'orde tenien la funció de servir de mitjancers entre els homes i Déu.

Pel cristianisme medieval la comunicació amb el més enllà passava, fonamentalment, per l'oració. Si bé aquest vincle amb Déu restava obert a tots els fidels, només a través d'aquells que es trobaven en un estat més pur, més perfecte, els religiosos, es podien aconseguir certs favors divins, com ara, la redempció total dels pecats i el guany de la vida eterna.

Així semblava creure-ho la reina Elisenda qui, imbuïda d'aquest sentiment religiós que impregnava la societat baix-medieval, va buscar la remissió dels seus pecats mitjançant la fundació d'un monestir, de manera que, tal com enuncitava a l'inici de la seva primera ordinació, si no fos capaç d'aconseguir el favor diví per mèrits propis: *almenys per devotes pregaries d'aquelles conseqescam*, fent referència a les monges.

Una vida exemplar dedicada totalment a l'oració dins un espai reclus i, en molts casos, com Pedralbes, físicament "allunyat del món", era allò que la societat esperava d'un monestir femení; d'aquesta manera, les dones que allà s'hi tancaven gaudien d'un gran prestigi social i d'una aurèola que atreïa els devots, que intentaven guanyar-se el favor diví mitjançant les donacions personals al monestir -o a les monges en particular-, o a través de fundacions de misses i beneficis en les seves esglésies.

En el cas de Pedralbes, tractant-se d'una fundació reial, la missió primera i principal de les monges havia de ser la de pregar per les ànimes dels seus fundadors. La reina, ja en la primera de les seves ordinacions, va determinar tot un seguit de pregàries que s'havien d'anar repetint de forma metòdica al llarg dels temps. Per tal que fossin recordats *in eternam*, aquests responsos es van copiar en el llibre de Defuncions del monestir, un dels manuals més antics que conserva el cenobi juntament amb el de la Regla.¹

En un foli d'aquest Llibre es va recollir de forma sintètica, aquestes disposicions de la fundadora. El seu contingut, com es pot observar comparant els dos textos, es correspon al que ella mateixa havia dictat a les seves ordinacions:

Segons la institució feta per la Senyora Reyna del monestir de Sancta Maria de Pedralba, es tenguda la abadessa del dit monestir qui ara es ho qui per emps sera, de tenir continuament .IIII. preveres qui cascun dia canten per anima del senyor Rey en Jacme, e de la dita Senyora Reyna. E que tots dies ne sien tenguts de cantar dues misses en l'altar maior de Sancta Maria, e la una de les dites misses sia de "Requiem eterna ho defunctorum" si doncs no era dia de dicmenge ho altre dia de festa en lo qual "Offici defunctorum" fer nos deia. E com ayen dita missa cascun clerge o solepniall o secreta absolven sobre la mostra.

Item les dones del dit monestir sien tengudes de dir tots dies o en l'esgleya, o per eles matexes, per anima del dit Senyor Rey e de la dita Senyora Reyna, los .VII. Psalms penitencials ab la letenia. Encara quascun dia digens en lo cor, les Hores de la Passió o de Santa Creu. E les Ores dels morts, si no era dia de dicmenge ho altre dia de festa en que offici de morts nos degues fer.

Item, apres la mort del dit Senyor Rey, per aytal dia com ell morra, la dita abadessa ab lo covent de dones, per la claustra e los clergues de part de l'esgleya, apres la missa, venguen al vas de la dita Senyora, e aqui absolven la anima del dit Senyor Rey, dient les oracions acostumades. Si empero la dita Senyora Reyna mor primera, allo mateix fasen de eyla totes setmanes per aytal dia com eylla morra. E si aquell dia es feriat, fasen ho altre seguent dia no feriat. E con abduy los dits Senyors Rey e Reyna sien passats d'aquesta vida, aso mateix fasen les dites dones, la una setmana per anima del dit Senyor Rey, e l'altra per anima de la dita Senyora Reyna.

Item quascuna de les dites dones sia tenguda de dir per quascuna setmana, tot lo Psaltiri per anima del Senyor Rey, ho de la Senyora Reyna, so es d'aquell qui primer morra. E com abduy, he morts, diguen-

¹ AMP, Llibre de Defuncions, D/1.

lo la una setmana per anima del Senyor Rey, e l'altra, setmana per anima de la dita Senyora Reyna.

El mateix Llibre recull a la contraportada, una oració que s'havia de resar en honor del rei durant trenta dies consecutius. Tot i el que diu l'encapçalament, no es tracta d'un únic rès, sinó d'un conjunt d'oracions que començaven amb una pregaria la primera frase de la qual deïa:

O Dulcissime dominie Ihesu Christi, vera dei filius qui de simil pater et opus ...

Acabada aquesta primera oració, que les monges havien de dir genollades davant l'altar, s'havien d'alçar i recitar el salm *Confitemini Domino* que era el mateix que es resava els diumenges a l'hora Prima. S'acabava aquest salm amb el *Glòria Patri*.

A continuació es resava un altre salm que començava amb *O Clavis David* i, tot seguit, deu *Avemaries* durant les quals les monges havien de fer repetides genuflexions.

Posteriorment s'havia de recitar una oració de la següent manera:

Kirie Eleison, Christe Eleison, Kirie Eleison. Pater noster puix festina, ne tardaveris domine, libera me et noli tardare ex audire oracionem meam. Veni Ihesu Christi, praeliator fortissime, princeps celestis, exercitus diabolum vincisti et omne genus humanum de potestate eius liberasti. Libera me de omni tribulatione mea, et de omnibus insidiis inimicorum meorum, visibilium et invisibilium, ut non habeant potestatem nocendi in nulla causa. Salvator mundi qui cum patre e filio e spiritum sancto vivis et regnas deus per infinitu, seculorum secula. Amen.

El ritual s'havia de complir una vegada a l'any per l'ànima del rei, i es començava a resar el dia de la Verge Bibiana fins el dia d'Any Nou. Aquestes oracions s'havien d'anar repetint al llarg dels temps, les monges que hi havien en un inici, i les que vindrien posteriorment, per assegurar d'aquesta manera, l'eterna salvació de les ànimes dels fundadors.

La reina va disposar aquestes pregàries pensant en un futur més o menys immediat, però el rei va morir molt poc després de la

fundació del monestir, d'aquí que, des d'un primer moment, les monges van haver d'afegir les oracions que havia disposat la reina a les que per manament de la regla, regulaven la seva vida quotidiana.

El text reglar determinava molt clarament, el ritme i la forma que havien de prendre els diferents oficis religiosos al llarg del dia, basant-se en l'*Ofici de les Hores*. Aquesta litúrgia estava pensada principalment, per a servir de font d'inspiració espiritual per als monjos, en aquest cas, les monges, al temps que constituïa un exercici de reflexió i d'ascetisme personal. Però a banda de la recerca de la perfecció personal, també es contemplava el paper mediador que havia d'exercir el monestir, mitjançant la dedicació de determinades pregàries pel benestar espiritual dels fidels i més concretament, dels fidels difunts que així ho demanessin. En principi, i segons el que determinava el text, les monges llegendes estaven autoritzades a resar pels difunts, fins a set parenostres durant la litúrgia de les *Vespres* que havien d'anar acompanyades d'un *Rèquiem eternam*, i dotze més, si es recitaven per *Matines*; les coristes, per la seva banda, havien de cantar l'ofici de difunts. D'aquesta manera, el monestir complia amb la funció social que li estava encomanada.

2. Els lligams espirituals amb la societat

Per potenciar la devoció popular cap a la nova fundació, el papa Joan XXII havia concedit, només un any més tard d'haver-se consagrat l'església de Pedralbes, l'indult de cent dies de perdó a tothom que, després d'haver-se confessat, visités l'església en diferents festivitats². En aquesta mateixa línia, també va donar el mateix any 1328, el privilegi que quatre frares del monestir de franciscans de Barcelona poguessin acudir al monestir per solemnitzar els actes, cal recordar que encara no s'havia fundat el Conventet³. Uns anys més tard, el març del 1353, el bisbe de Mallorca també va concedir indulgències per les persones que vissitessin l'església de Pedralbes⁴.

Tots aquests privilegis pretenien consolidar el monestir com a un nou focus religiós però, va aconseguir el monestir de Pedralbes atreure la devoció popular? o, contràriament, va esdevenir, única i exclusivament, un reducte espiritual per a unes determinades classes socials?, eren les mateixes que hi col·locaven les seves filles per que vetllessin pels seus interessos espirituals?.

La resposta a aquestes qüestions cal cercar-la en aquelles fonts conservades al mateix arxiu del monestir, que recullen les donacions i les fundacions pietoses: misses i aniversaris, establertes tant per membres de la pròpia comunitat com per persones alienes, que, en aquest darrer cas, no només són testimoni del seu fervor religiós sinó també dels nexes que les unien amb el monestir.

De tota aquesta documentació que es trobava dispersa en diversos fons, el monestir en va recollir de forma íntegra o en extracte,

² AMP, P/16, fol. 97-103. Per. núm 111

³ AMP, P/16, p. 125-128, Perg. núm. 112.

⁴ AMP, P/16, p. 233-236, Perg. núm. 135.

aquella que considerava de més interès per ser recordada, i la va traslladar a diversos manuals en forma de regesta. Donada la impossibilitat en molts casos, d'estudiar la documentació original, són de gran interès aquests manuals que contenen les còpies de les donacions *inter-vivos* o *post-mortem*, fetes moltes d'elles, originàriament en pergami.⁵

Certament, aquest fet comporta una selecció del mateix material que ens ha arribat, i és probable que la informació que analitzem sigui, només, parcial, però en la mesura que aquesta selecció va ser feta pel propi monestir, ja es una dada indicativa del grau d'importància concedit a la donació o fundació en qüestió. Bona part d'aquesta informació és contrastable amb altres fons originals, amb la qual cosa es possible arribar a un grau d'aproximació al que degué ser la realitat, força fiable. Entre aquestes fons originals que tractarem en primer lloc, es trobarien els manuals notariais, però, bàsicament, un *Llibre de Misses* i l'esmentat *Llibre de Defuncions*. Analitzarem cadascun d'aquests fons per separat per intentar, finalment, establir conclusions més globals.

El llibre de Misses

Aquest manuscrit recull les despeses originades per la celebració dels aniversaris que se celebraven a l'església en memòria de certs fidels difunts. De la mateixa manera que molts altres que ja hem vingut analitzant, el llibre abraça un període comprès entre els mesos de maig del 1409 i l'abril del 1410. La comptabilitat d'aquest apartat va ser duta a terme pel prevere Francesc Pinosa, procurador dels aniversaris comuns del monestir.

⁵ L'arxiu de Pedralbes conserva al voltant d'uns 1.300 pergamins, classificats seguint una ordenació temàtica. Aquests pergamins es conserven enrotllats i agrupats de cinc en cinc, i tot i trobar-se la majoria en bon estat de conservació, el temps de que disposem per a la recerca al propi arxiu no va permetre dur a terme un estudi d'aquest important fons.

La informació que aquí es va anotar és la mateixa que ja apareixia als llibres de cauteles del mateix any, sota la rúbrica: *Dates dels aniversaris e d'almoynes o lexes fetes al monestir*, bé que al llibre de misses apareix més ampliada, la qual cosa induiria a pensar que els aniversaris que aquí es recullen són els que realment es van celebrar en aquell any. No obstant això, aquestes dades no semblen avenir-se amb la documentació que s'extreu del Llibre de Defuncions, l'altre font que recull aquest tipus d'informació. Si bé és en molts casos aquest darrer manual no fa esment de l'any de defunció de la persona que va fundar alguna missa o benefici, per altres notícies podem saber el període en que aquelles persones van viure i hem de concloure, que a tenor de la informació que el Llibre de Defuncions recull, l'any 1409 s'havien d'haver celebrat un nombre més elevat d'aniversaris dels que recull el Llibre de Misses. Però, qui eren aquestes persones que van instituir misses per les seves ànimes i deixat llegats en senyal de la seva devoció?

Començarem per analitzar l'esmentat Llibre de Misses, el primer que com hem dit, recull suposadament, els aniversaris fets a Pedralbes entre el maig de 1409 i l'abril de l'any següent.

Tal com mostra el quadre adjunt, en aquell any es van celebrar un total de 66 misses d'aniversari, en memòria de vint persones, catorze de les quals eren religioses. Si ens fixem en el sexe d'aquestes últimes, 11 eren dones i, només, tres, eren homes. D'aquests tres religiosos, un sostenia una clara relació amb Pedralbes, es tractava del prevere i beneficiat Jaume Despujol qui, a més, va exercir el càrrec de procurador del monestir durant cinquanta anys. Dels altres dos, sabem que eren preveres, l'un, Pere Bo, ostentava el càrrec de beneficiat a l'església de Sarrià, l'altre, Pere Gilabert, sembla haver estat un dels preveres beneficiats del monestir. Pel que respecte a les dones d'aquest estament, constatem que totes elles eren monges del mateix monestir.

Si analitzem les persones laiques a les que es va dedicar una missa aquell any 1409, trobem que ascendeixen a un total de 6 de les quals quatre eren dones. D'elles, tres eren nobles: Gemoneta des Bayols, Elienor de Pinós i Maria de Canet, només Romia dez Plà no sembla formar d'aquest estament. Dels dos homes, Ramon Felip de Bonvilar i Ferrer de Rovirans, no en tenim més informació.

Respecte als aniversaris fundats, s'aprecia una mitja anual d'un per persona, tot i que algunes ho superaven amplament. Destaca entre tots Pere Guilabert per qui se solien oficiar un parell de misses mensuals, fins arribar a un total de vint al llarg d'aquell any. Encara que la seva distribució és força irregular, s'observa la tendència a celebrar-ne una missa cada quinze dies. El seguia en número d'aniversaris establerts, Jaume Despujol, per a qui s'oficiava una missa el dia 7 de cada mes. Entre les dones, només, dues religioses: sor Bastida i la noble sor Constança de Cruïlles, van instituir més d'una missa, quatre la primera i cinc la segona; mentre que entre les persones laiques, el màxim d'aniversaris van pujar a tres, celebrats en memòria d'Elienor de Pinós i de Maria de Canet.

-Quadre XV-

Rebudes de diners per Aniversaris celebrats a l'església de Pedralbes. Any 1409-1410				
Beneficiat	Ofici	Aniversari	Numero Misses	Diners Totals Pagats
Jaume Despujol	Prev.Benef. Pedralbes	7/maig	1	7 Sous, 7 Diners
Pere Gilabert	Prevere	10/maig	1	13 Sous
Romia dez Plà		18/maig	1	13 Sous
Pere Gilabert	Prevere	25/maig	1	13 Sous
Ramon Felip de Bonvilar		30/maig	1	13 Sous
Jaume Despujol	Prev.Benef. Pedralbes	7/juny	1	7 Sous, 7 Diners
Pere Gilabert	Prevere	10/juny	1	13 Sous
Sor Francesca ça Portella/ Lluminària	Abadessa de Pedralbes	juny	1	57 Sous
Sor Bastida	Monja de Pedralbes	4/juliol	4	39 Sous
Jaume Despujol	Prev.Benef. Pedralbes	7/juliol	1	13 Sous
Pere Bo	Prev.Benef. Sarrià	15/juliol	1	13 Sous
Pere Gilabert	Prevere	18/juliol	1	13 Sous
Sor Odena	Monja de Pedralbes	3er diumenge	1	15 Sous
Gemoneta des Bayols	Noble	25/juliol	1	6 Sous, 6 Diners
Pere Gilabert	Prevere	30/juliol	1	13 Sous
Sor Canyelles	Monja de Pedralbes	5/agost	1	13 Sous

Jaume Despujol	Prev.Benef. Pedralbes	7/agost	1	7 Sous, 7 Diners
Pere Gilabert	Prevere	9/agost	1	13 Sous
Sor Constança de cruilles	Monja de Pedralbes	19/agost	4	57 Sous
Pere Gilabert	Prevere	25/agost	1	13 Sous
Sor Agnès des Croses	Monja de Pedralbes	2/setembre	1	13 Sous
Pere Gilabert	Prevere	4/setembre	1	13 Sous
Jaume Despujol	Prev.Benef. Pedralbes	7/setembre	1	7 Sous, 7 Diners
Elienor de Pinós	Noble	9/setembre	3	39 sous
Ferrer de Rovirans		26/setembre	1	13 Sous
Jaume Despujol	Prev.Benef. Pedralbes	7/octubre	1	7 Sous, 7 Diners
Pere Gilabert	Prevere	10/octubre	1	13 Sous
Sor Saurina de Corbera	Monja de Pedralbes	15/octubre	1	13 Sous
Gemoneta des Bayols	Noble	20/octubre	1	9 Sous, 9 Diners
Jaume Despujol	Prev.Benef. Pedralbes	7/novembre	1	7 Sous, 7 Diners
Pere Gilabert	Prevere	10/novembre	1	13 Sous
Romia dez Plà		18/novembre	1	18 Sous
Sor Maria Lulla	Monja de Pedralbes	Festa Sta Elisabeth	1	13 Sous
Pere Gilabert	Prevere	26 de novembre	1	13 Sous
Jaume Despujol	Prev.Benef. Pedralbes	7 de desembre	1	7 Sous, 7 Diners

Sor Manda de Guialtruu/ Sor Isabel de Rocafort	Monja de Pedralbes	14 de desembre	4	52 Sous
Maria de Canet	Noble	2/gener	3	39 Sous
Jaume Despujol	Prev.Benef. Pedralbes	7/gener	1	7 Sous, 7 Diners
Pere Gilabert	Prevere	10/gener	1	13 Sous
Pere Gilabert	Prevere	26/gener	1	13 Sous
Sor Puig	Monja de Pedralbes	5/febrer	1	13 sous
Jaume Despujol	Prev.Benef. Pedralbes	7/febrer	1	7 Sous, 7 Diners
Pere Guilabert	Prevere	10/febrer	1	13 Sous
Sor Constança de Cruïlles	Monja de Pedralbes	15/febrer	1	13 Sous
Gemoneta des Bayols	Noble	20/febrer	1	13 Sous
Pere Gilabert	Prevere	25/febrer	1	13 Sous
Jaume Despujol	Prev.Benef. Pedralbes	7/març	1	7 Sous, 7 Diners
Pere Gilabert	Prevere	10/març	1	13 Sous
Pere Gilabert	Prevere	24/març	1	13 Sous
Pere Gilabert	Prevere	30/març	1	13 Sous
Jaume Despujol	Prev.Benef. Pedralbes	7/abril	1	7 Sous, 7 Diners
Pere Guilabert	Prevere	10/abril	1	13 Sous
Pere Guilabert	Prevere	20/abril	1	13 Sous

La mitja pagada per un aniversari era de 13 sous, tot i que s'observen variacions. Jaume Despujol només pagava 7 sous i 7 diners per celebració, probablement, per què el nombre era major al cap de l'any. També sor Bastida va donar menys del que era habitual, al voltant de 10 sous per cada un dels seus tres aniversaris celebrats en memòria seva; contràriament, sor Constança de Cruïlles va pagar per sobre de la mitja, uns catorze sous.

Si atenem a les dades que proporciona aquest llibre, hem de concloure que la major part de les persones que van escollir Pedralbes per a fundar-hi una missa en benefici de la seva ànima, eren religioses, amb un clar predomini de les pròpies monges del monestir, seguides per preveres que hi mantenien un estret lligam: beneficiats del propi cenobi o de l'església de Sarrià que es trobava sota el seu patronatge. Pel que respecte a les persones laiques, un cop més s'aprecia un clar predomini de les dones, que mostren una especial preferència cap el monestir, fet que es correspon perfectament, amb el caràcter femení del convent.

L'altre fet destacat és que la majoria d'aquestes dones eren nobles i, tal com veurem, es trobaven estretament vinculades a la vida del cenobi. L'elevat *status* social d'algunes d'elles es constata també, en el preu pagat pels aniversaris, com és el cas de sor Constança de Cruïlles, la devoció de la qual es va plasmar en la fundació d'un benefici a la mateixa església del monestir.

El llibre de Defuncions

Si bé aquestes dades ja són una mostra significativa dels grups socials entre els que el monestir va despertar un més gran interès religiós, no semblen que s'hagin de considerar exhaustives. Calia, per tant, la consulta d'alguna altra font que permetés ampliar aquestes dades per poder establir conclusions més fidedignes, el llibre de defuncions que es conserva a l'arxiu permet aquest objectiu. El manual conté tot un registre d'aquelles persones que, presumiblement, van mantenir una relació més estreta amb Pedralbes al llarg del període que analitzem, motiu pel qual la comunitat els hi dedicava un record especial el dia de l'aniversari del seu traspàs⁶.

El manuscrit, que presenta forma de calendari, abraça des dels primers anys de vida del cenobi fins mitjan segle XV, la darrera defunció data del 1447. Un dels problemes que planteja és, tal com ja hem dit anteriorment, que, en molts casos, no anota l'any de defunció de la persona. Tot i això, la informació que se n'extreu és de gran interès, per què al costat del nom de la persona, se solen anotar les donacions que aquesta va fer en vida o *post-mortem*, en benefici propi o del monestir. Un anàlisi d'aquestes persones i dels seus donatius aporta noves dades a les ja proporcionades pel llibre de misses.

Segons sor Anzizu, cada dia, després de la celebració de la

⁶ Aquest *Llibre de Defuncions* és conegut per una transcripció que en va fer Manuel de Castro l'any 1968, però ja en aquell moment, el manual es donava per perdut, i la transcripció es va basar en una còpia feta anteriorment, per A. López. Segons, l'autor, aquesta còpia es trobava al monestir de sant Francesc de Santiago de Compostela. En el decurs de la nostra recerca hem pogut tornar a veure i estudiar directament, el manuscrit original que es troba al propi arxiu del monestir. AMP, *Llibre de Defuncions*, D/1. Manuel de Castro va publicar la part corresponent a l'obituari, però cap dels altres documents que l'acompanyen. Degut sens dubte, a basar-se en una còpia, es troben alguns errors de transcripció dels noms i algunes omissions que, no obstant, no són significatives pel que respecte al seu contingut. Castro, 1968.

Prima, es llegia al Cor el nom de la persona finada en aquella data, no es constata, però, que es fessin uns resos especials per a totes elles, sinó que, simplement, se'n tenia un record especial en les oracions habituals del dia; només en el cas concret que s'haguessin establert aniversaris per aquella persona, es ressenyaven a continuació del nom per a recordar-ho; el mateix es feia si aquesta persona havia fet alguna donació especial per la qual la comunitat li hagués d'estar, especialment, agraïda.

Si analitzem la informació que ens proporciona aquest llibre de Defuncions des d'un punt de vista estadístic, es pot observar en primer lloc, que de les 164 persones ressenyades, 146 eren religioses, el que representa un 89% del total, i només 18, l'11% restant, eren laiques.

Dins del grup dels religiosos, el major percentatge corresponia a les monges del mateix convent, 143, mentre que els homes, només, eren 3. De les persones laiques restants, la proporció més elevada, 15, pertanyien a l'estament dels nobles, i només 3, eren d'altres grups socials.

Si analitzem per sexes, observem que la proporció dins aquest darrer grup és molt equitativa, 9 dones i 9 homes, la diferència es troba en la seva procedència social. Mentre totes les dones laiques que apareixen al llibre són nobles, entre els homes la proporció és de 6 homes nobles per 3 que no ho eren.

Aquestes dades confirmen el que ja havia posat de manifest el Llibre de Misses, respecte als grups socials que de manera preferent van establir uns lligams de tipus religiós amb el monestir. Quin era, però, el grau de relació afectiva que hi van mantenir?.

És difícil valorar les creences i els afectes personals, com no sigui a través de determinats actes que en serveixen de testimoni. El mateix es pot dir del fervor religiós que el

monestir va poder suscitar, la qual cosa requereix un anàlisi d'aquells fets constatables que recullen els esmentats llibres de misses i defuncions, com ara, el fet d'escollir el monestir com a beneficiari dels llegats pietosos, o com a lloc de celebració de misses i aniversaris en sufragi de l'ànima, quan no d'enterrament del propi cos.

Som conscients que els resultats d'aquest anàlisi només poden ser indicatius i marcar certes tendències, ja que el component econòmic degué condicionar fortament certs comportaments. Probablement, no tothom que volia va poder demanar ser enterrat al monestir, ni tampoc va poder fundar i sostenir beneficis o aniversaris, però tot i aquest condicionant, es poden extreure conclusions significatives.

Tot i la relació manifesta de les persones que apareixen en els esmentats llibres amb el monestir, es poden observar clares diferències entre elles pel que respecte al grau d'implicació, i això és vàlid tant per a les persones religioses com les laiques. De totes les monges difuntes registrades només, 29 van fer alguna mena de donatiu al monestir. Si ens fixem en les persones alienes a la comunitat, la situació és radicalment diferent, quasi bé totes elles havien fet alguna mena de donatiu. Això és vàlid tant pels homes com per les dones, independentment de la seva categoria social.

El volum de dades que aporta el llibre de defuncions és considerablement més ampli que el de l'anterior llibre de misses analitzat, però les conclusions que se n'extreuen són força similars. Com observàvem aleshores, és evident, que les persones que mantenien un lligam més estret amb el monestir eren les pròpies religioses que l'habitaven. Aquesta circumstància quedava perfectament reflectida en el fet que van ser elles mateixes les que van oferir més donatius al monestir, ja fos en vida o després de la seva mort. En aquest darrer cas, el nombre d'aniversaris i misses que instituïen, també era més elevat que el de la resta de persones, per la qual cosa es podria dir que la major part de

les funcions religioses que es duien a terme al monestir eren en benefici de la pròpia comunitat, com a col·lectiu o bé, individualment, per tal d'aconseguir la perfecció en vida i el record després de la mort.

Quedava encara, com ja hem exposat, un espai pels responsos en memòria dels fundadors, i també, per a la celebració d'altres misses en honor de certes persones properes que, en molts casos, eren, també, benefactors. Entre aquests últims trobem un clar predomini de les classes dirigents, que, generalment, mantenien un lligam directa amb el cenobi a través de les seves filles o parentes. La proporció d'homes nobles era similar als homes d'altres condicions socials, generalment, membres del patriciat urbà o pertanyents al braç mig, mercaders, principalment. Per contra, no trobem aquí cap representant femenina que no pertanyés a la noblesa.

Esment apart mereixen els preveres, que en tant que religiosos podien sentir una devoció més especial per Pedralbes, però, tot i el que es podria esperar, ni el llibre de misses, ni el de defuncions, fan esment de gran nombre de preveres, ni tant sols dels propis beneficiats del monestir. El mateix es pot dir dels frares del Conventet, dels que no trobem ni un sol esment, ni entre les persones que van fer donatius ni entre el que instituïen misses o aniversaris. Aquest fet es podria deure a que la regla no els permetia disposar de bens propis, però ni tant sols són esmentats en el Obituari per ser recordats amb devoció per les monges. És possible pensar que davant la mort, els frares es recordessin més del seu convent mare, el de sant Francesc de Barcelona, on probablement hi trobaríem més referències de les seves persones, que del mateix Pedralbes.

Cal pensar davant d'aquestes dades, que el monestir no va aconseguir suscitar cap mena d'atracció religiosa entre les capes mitges i menestrals?. No sembla que la resposta que s'hagi de donar pugui ser tant concloent. És probable que sí que hagués atret alguna mena de devoció de la que, sens dubte, en trobaríem

testimonis si analitzéssim, per exemple, els testaments dels habitants de la vila de Sarrià o d'altres indrets on la relació amb el cenobi era estreta. En tot cas, no sembla que aquesta devoció hagués tingut massa incidència en la religiositat del monestir, ja que els testimonis que en van deixar a l'arxiu de Pedralbes són minsos.

Les donacions testamentals

A banda d'aquests altres possibles testimonis que es trobarien en d'altres fons documentals, l'arxiu del monestir conserva un conjunt de testaments dins el seu voluminós fons de pergamins susceptible d'ampliar la informació aportada per les fonts presentades fins aquí. Tot i el seu inqüestionable interès, les condicions de la nostra recerca no han permès, per ara, el seu anàlisi; no obstant això, hem pogut accedir al contingut d'un bon nombre d'aquests testaments gràcies als llibres d'índex que, com hem ressenyat anteriorment, contenen l'extracte d'alguns d'aquests pergamins. A més d'aquests manuscrits que contenen còpies transcrites en diferents èpoques, es poden trobar algunes referències testamentals en els diferents manuals notariais redactats al llarg dels anys que analitzem, encara que no hi hem trobat registrat cap testament sencer.

Tot i tractar-se d'una font de segona mà, i que el nombre dels que pertanyen a aquest període no sigui considerable, cal tenir present la informació que ens proporcionen aquests documents que permeten ampliar i contrastar les dades que hem vingut analitzant fins ara.

La primera referència d'aquest tipus que hem trobat al fons de l'arxiu data del 28 de juliol del 1330. es tracta del testament de la noble Isabel, vídua de l'almirall reial, Bernat de Cabrera. A les seves darreres voluntats va disposar ser enterrada a la capella de sant Joan de l'església de Pedralbes. Pel benefici de

la seva ànima va ordenar que se celebrés una missa diària en aquesta capella, a més d'un aniversari anual que havien de concelebrar trenta preveres. Per sufragar-ho va ordenar la compra d'un censal a la universitat de Barcelona⁷. Trobem d'altres nobles com ella que van fer diverses donacions al monestir com Constança Arana, que va fer donació el 31 de gener de l'any 1375, de 500 sous per oficiar misses diàries en memòria seva, a l'altar de Santa Maria Anunciata⁸. Constança Arana havia estat mainadera de la noble Maria, vídua de l'Infant Ferran de Portugal.

A aquest estament social pertanyia també, Guillemona Aragay, vídua del noble Guillem d'Aragay o de Banyoles, que havia rebut una dot pel seu casament, de 2.500 sous, per part de la mateixa reina Elisenda. Era aquesta dot, augmentada amb 500 sous més, la que va donar al monestir en el seu testament datat el 19 de desembre del 1376, perquè compressin un censal per sufragar 2 aniversaris anuals pel seu repòs. Les misses havien de ser de *Rèquiem* oficiades pels frares, per les que haurien de percebre 12 diners per la seva tasca. Per la seva banda, les monges haurien de resar un saltiri.⁹ Igualment, Beatriu, vídua del noble Guerau de Cervelló va fer donació al monestir el 12 de juliol del 1410, d'un censal mort de 500 lliures que rebia de la universitat de Barcelona, una part del rèdit havia d'anar destinat a sufragar 4 aniversaris en memòria seva¹⁰.

Si analitzem la resta de persones de les que tenim referències testamentals, en trobem quatre pertanyents a l'estament religiós, tres d'elles monges i l'altra, que correspon al prevere beneficiat del monestir Pere Matamala, que ja havíem trobat esmentat en el llibre de defuncions. Pel que fa referència a les monges, també podem constatar que es corresponen amb les mateixes

7 AMP, Lligall 249, *Trasllats; Llibre d'Inventaris de Francesc Taraffa*, 1550

8 AMP, *Manual 1er de Tomas Rostet*, f.47-48

9 AMP, *Manual 1er de Tomàs Rostet*, f. 102v-105.

10 AMP, *Inventari de Francesc Taraffa*, 1550., f. 205v.

que apareixien en aquell llibre, amb la ressenya de les donacions i els aniversaris que ja coneixíem. Així doncs, per tractar-se de dades noves, les més interessants són les referents a donacions fetes per particulars dels que no en teníem cap altra notícia.

Per primera vegada trobem més referències a homes que a dones. Del sexe femení és el testament de Brunissenda, vídua del mercader Jaume Messeguer, que va donar 30 sous al monestir per pitaça. La donació va ser fer pels seus parents un cop ella ja era difunta.¹¹ L'altre representant femenina era Clara, igualment vídua, en aquest cas, d'un sabater, Pere Simó. Tot i que va deixar hereus de tots els seus bens als aniversaris comuns de la Seu de Barcelona, també va fer donació de 5 lliures a Pedralbes per què celebressin un aniversari per la seva ànima.¹²

Com diem, la resta dels donants eren homes. Per primera vegada, també, no hi trobem cap noble entre ells. La primera donació correspon a la feta per Bartomeu Querol l'any 1398. Aquest era de professió notari, i tenia una filla al monestir, sor Antígona Querola de la que trobarem diverses referències documentals. Amb la pensió d'un censal de 80 lliures volia que la seva filla fos mantinguda la resta de la seva vida i, a més, que se celebrés una missa anual el dia de l'aniversari de la seva defunció.¹³ Els altres dos testaments que resten tenen en comú el fet de que es tracta d'homes que van fer una donació no al conjunt del monestir sinó a una monja en particular.

En el primer dels casos, Jaume Ricart, el 5 de desembre de l'any 1407 va fer una donació a sor Clara Gualbes, sense especificar si desitjava algun benefici espiritual a canvi. En el cas de Ramon Sunyer, del que es diu que era membre de la casa del bisbe de València, s'especifica que la seva deixa de 55 sous anava

¹¹ AMP, *Manual 1er de Ramon Forest*, f. 134r.

¹² AMP, *Llibre d'Inventari de Francesc Taraffa*. 1550, f. 204.

¹³ AMP, *Llibre de Pergamins*, f. 655; Perg. núm. 1048, (trasllat).

dirigida a sor Violant de Guardiola per tal que ella li resés 55 saltiris¹⁴. Tant en un cas com en altre, les donacions van ser fetes pels seus marmessors que executaven la darrera voluntat del difunt.

Aquests testaments amplien les referències sobre el cercle de persones que van tenir present el monestir en les seves darreres voluntats. Amb tot, els exemples són molt escassos i puntuals, i si bé mostren que els vincles religiosos amb la societat no es van limitar només als estaments alts de la societat, els nobles o al patriciat urbà, de fet confirmen que a banda, d'ells, la resta van tenir poca incidència en la vida religiosa de la comunitat. Aquestes dades apunten també, una altra dada a destacar, mentre que entre els estaments nobles no hi havia dubte que les dones superaven als homes a l'hora de fer donacions en favor del monestir, entre la resta de classes socials aquesta tendència sembla invertir-se a favor dels homes. Sens dubte aquest fet, sembla clarament atribuïble a l'escassa autonomia econòmica de què disposaven les dones en general, a excepció feta d'aquelles que pertanyien als estaments superiors de la societat.

Tot i les seves limitacions, aquests documents presenten un segon punt d'interès en aportar certa informació sobre la forma concreta en que les persones van expressar les seves creences religioses. Dades de les que només, aquestes breus ressenyes testamentals, o l'esmentat Llibre de Defuncions en poder aportar alguna informació.

¹⁴

AMP, *Manual 3er de Ramon Forest*, f. 85v; Lligall 15, *Apoques*.

3. La religiositat del monestir. Formes d'expressió

Dels diferents fons estudiats es desprèn de forma lògica, tractant-se d'una fundació religiosa femenina, que les principals protagonistes de la vida espiritual del monestir van ser les pròpies monges. D'entrada, però, també en aquest aspecte, la seva vida és va veure marcada per la presència de la reina fundadora qui, de bon començament, es va reservar el patronat de les capellanies fundades al monestir. No obstant això, poc temps després, també les monges van començar a manifestar les seves devocions particulars amb la fundació de nous beneficis, als que després se n'hi afegirien d'altres instaurats per particulars.

La primera en deixar constància del seu fervor religiós d'aquesta manera, va ser sor Constança de Cruïlles que havia entrat al monestir després d'enviudar del noble Guilabert de Cruïlles. En cop dins la comunitat, el 12 de gener de l'any 1361, va decidir fundar un benefici perpetu a la capella de sant Miquel i sant Pere, per a remei de la seva ànima i la del seu fill, el noble Bernat de Cruïlles, i la de tots els seus avantpassats. Per això el va dotar de diverses rendes: censos agraris, dècimes i altres drets, que rebia a la parròquia i terme del castell de Cruïlles i altres parròquies de la diòcesi de Girona, a més d'un censal de 500 sous que percebia anualment de la ciutat de Barcelona, juntament amb altres 20 lliures anuals que havia comprat expressament per a l'Obra d'aquest presbiteriat. Aquestes rendes van ser entregades al prevere d'aquest benefici i una part, 25 sous, a la sagristana del monestir per què li proporcionés totes les coses necessàries per poder celebrar els oficis pertinents: hòsties, candeles i vestimentes sacerdotals, calzes i tot allò que necessites l'altar per poder-hi oficiar la missa.

De la resta dels diners sobrants se n'havien de fer dues parts, una en benefici propi i l'altra, per a l'Obra del monestir. La primera part hauria de servir pels aniversaris anuals que, de forma perpetua, s'haurien de celebrar a partir del moment de la

defunció de la donant. En el dia del traspàs, el prevere hauria d'oficiar una missa de commemoració, juntament amb els preveres i frares del convent, als que s'hauria de fer un donatiu de 12 diners a cada un d'ells, i a la sagristana del monestir, 3 sous per les lluminàries, hòsties, vi i candeles per l'obra d'aquest aniversari. L'altra meitat d'aquests rèdits s'hauria d'entregar anualment, al convent, dividit de forma equitativa entre les monges¹⁵.

La mateixa sor Constança va instaurar com a beneficiat a Jaume Despujol i posteriorment, a un descendent d'aquest, a través dels fills del seu germà Pere, afincat a la parròquia de Sant Hipòlit de Voltrega. Posteriorment, Bernat Despujol que ostentava aquest càrrec, va fer renúncia del seu dret de patronat a favor de l'abadessa¹⁶. De fet, aquesta família, una de les més influents de la comarca, va sostenir una relació espiritual constant amb Pedralbes. L'esmentat Jaume Despujol el mateix dia que sor Constança va instaurar el seu benefici, va fer donació d'uns censals que rebia sobre diverses possessions de Sarrià, per dotar el benefici de la capella de sant Joan i sant Jaume dels objectes rituals necessaris pel culte i, "per fer cremar un ciri en l'acte d'elevació del cos de Crist", durant les misses celebrades per aquest beneficiat.¹⁷

Per la seva banda, Pere, nebot de Jaume Despujol, va fundar un dels beneficis més significatius de Pedralbes, la "Lluminària dels 24 ciris blancs" que cremaven a les reixes del davant de l'altar major¹⁸. La institució va ser feta en nom d'ell el dia 7 de març de l'any 1399, per un altre membre de la família,

¹⁵ AMP, *Llibre de Defuncions*, D/1, f. 2-4. Posteriorment, la mateixa sor Cruïlles va variar els termes d'aquesta donació per discrepàncies sobre els drets de cobrament entre el beneficiat i la comunitat de monges; *Manual 4at de Romeu de Sarrià*, f. 38-40.

¹⁶ AMP, *Llibre 1er de Pergamins*, Calaix 3er.

¹⁷ AMP, *Manual 2 de Romeu de Sarrià*, f. 50v-52.

¹⁸ AMP, *Manual 1er de Ramon de Forest*, f. 2r-4v. *Llibre 1er de Pergamins*, calaix 3er; *Perg.* núm. 897.

Bernat Despujol, paborde de la catedral de Vic i canonge de la Seu de Barcelona qui, anteriorment, havia estat l'encarregat del benefici instituït per sor Cruïlles.

Aquesta lluminària ja cremava des de temps enrera durant la missa major conventual dels dissabtes, una de les misses més solemnes de la setmana, que era oficiada per un diaca i un sub-diac, però a partir d'aquest moment, s'instituïa que també cremés durant la celebració de les quatre festes principals de la verge Maria i la de santa Maria Magdalena. Per dotar la fundació va fer donació de diverses quantitats que obtenia de diferents possessions de Sarrià, a més d'una pensió de 111 sous d'un censal que rebia de la universitat de Barcelona, i que si bé en un principi havia de servir pel manteniment d'una parenta seva, sor Francesca Despujol, monja del monestir, un cop aquesta fos difunta, també hauria de servir pel sosteniment del benefici. Es va designar com encarregat d'aquesta lluminària al beneficiat de la capella de sant Joan i sant Jaume, que havia estat instituït pel seu oncle, el prevere Jaume Despujol.

Un darrer benefici va ser fundat en honor de la Verge Maria a l'altar major, l'any 1404, pel vicari general del bisbat sota el patronat de l'abadessa¹⁹.

A través d'aquestes diferents fundacions es poden apreciar ja, les devocions i les diferents formes d'expressió religiosa que anirem trobem en la resta de llegats i institucions pietoses duts a terme tant per les pròpies religioses com per particulars, una devoció que vindria determinada, principalment, pel desig d'aconseguir la perfecció en vida, i la salvació de l'ànima, un cop deixat aquest mon.

¹⁹

AMP, *Llibre 1er de Pergamins*, calaix 3er; Perg. núm. 889.

Les celebracions del monestir. Les festes oficials i les devocions particulars

El monestir celebrava de forma solemne una sèrie de festivitats ja pre-establertes que corresponien al que podríem anomenar les devocions institucionals. La reina en parlava en la seva remodelació de l'any 1345, en designar un sou pels frares que hi havien d'acudir a celebrar-les, i el llibre de cauteles en recollia les despeses.

Eren festes principals les de Nadal, juntament amb Sant Esteve i Sant Joan Evangelista, la de l'Assumpció de la Verge, les de Sant Francesc i Santa Clara, la de Sant Joan Baptista i la de Tots Sants.

Algunes d'aquestes celebracions, com la de Nadal o Tots Sants, corresponien a les festes oficials designades per l'església, a les que s'hi havia d'afegir també, les dels Sants Innocents, Diumenge de Passió, Pasqua, Cinquagesima, Diumenge de Trinitat i Corpus. Es commemoraven també, de forma solemne, les festivitats de Sant Francesc i Santa Clara com a pròpies de l'orde.

Però a més d'aquestes commemoracions oficials, el monestir celebrava les seves pròpies festivitats amb les que demostrava una particular veneració pels sants i entre tots ells, van gaudir d'especial predilecció: sant Onofre, sant Jaume, sant Llorenç, sant Miquel i sant Aparici, per la celebració de la festivitat dels quals, també eren requerits els frares de Barcelona per tal de solemnitzar-les.

Al costat d'ells, també els apòstols sembla que van tenir força predicament. Ja hem fet esment de les dues fundacions instituïdes a l'església de Pedralbes dedicades als apòstols, l'una, a sant Pere apòstol, juntament amb sant Miquel arcàngel, i l'altra, als també apòstols, sant Joan Evangelista i sant Jaume el Menor, la

festivitat dels quals se celebrava conjuntament, el dia 27 de desembre. Però a més, ben aviat aquesta devoció apostòlica es va veure reforçada amb la fundació d'una confraria dedicada, precisament, als Sants Apòstols, que trobem esmentada en un testament de l'any 1385.

Però de totes aquestes devocions, quines eren les que atreïen més als fidels de Pedralbes?. Es poden observar les mateixes devocions entre els religiosos i els laics?. Es pot establir alguna diferència entre sexes?. I entre els diferents estaments socials?. Per determinar-ho hem de recórrer un cop més, a les dades que ens proporciona el Llibre de Defuncions i els testaments ressenyats.

Pel que respecte a les monges, l'anàlisi estadística mostra que de totes les religioses registrades al llibre de Defuncions, moltes de les quals van fer diverses donacions al monestir al llarg de la seva vida, només 29 ho van fer amb una clara finalitat pietosa. D'aquestes, 14 van optar per instituir aniversaris per a remei de la seva ànima o la dels seus familiars propers; només una, va escollir fundar un benefici, mentre que la resta van destinar les seves deixes a d'altres finalitats devotes, o bé, van optar per la donació directa d'objectes per a ús litúrgic o ornamental, ja fos en vida o per donació *post-mortem*. Es dona el cas d'algunes monges que van fer diferents tipus de donacions tal com mostra el quadre adjunt.

-Quadre XVI-

Destinació de les donacions i llegats fets per les monges al monestir segons el Llibre de Defuncions (1327-1447)			
Nom Donant	Destinació Principal	Altres Destinacions	Llegats
Sor Geralda Storga	Aniversaris		
Sor Constança de Vilardell			Llibres litúrgics
Sor Elienor de Pinós	Aniversaris: 3 (s. Miquel, s. Pere i sta Caterina)		
Sor Alamanda de Guialtruu	Aniversaris: 8		
Sor Francesca çà Portella	Aniversaris	4 Ciris a cremar els dissabtes durant la missa de la Verge	
Sor Sibilla de Caixans			Un frontal d'altar pel cor
Sor Saurina Corbera	Aniversaris: 2	Donacions a la confraria dels Sants Apòstols	
Sor Constança de Cruïlles	Benefici Sant Miquel i sant Pere		
Sor Agnès çà Rovira			Donacions diverses en vida
Sor Margarita Nagera	Llàntia de Sant Antoni/ Candela del Sant Crist		
Sor Maria Turela			Donacions diverses en vida
Sor Constança Puig	Aniversaris: 1		
Sor Francesca Alexandrina	Aniversaris		
Sor Blanca Ses Eres (senior)	Aniversaris: 4		

Sor Saurina Vallseca	Aniversaris: 3	Ornaments diversos/Pitanga per Nadal	
Sor Margarita Olivera	Ciri davant l'altar del Sant Crist	Ciri davant l'altar de la Verge Maria	
Sor Constança Soguera			Donacions en vida: Ornaments i objectes de culte
Sor Angelina Tries	Aniversari: 1		
Sor Blanca Ses Eres (junior)	Aniversari: 1		
Sor Elisenda de Rocabertí	Aniversari: 1		
Sor Serena Fivillera	Pitanga el dia naix. Verge		
Sor Isabel des Prats	"Lacte amicalum"		
Sor Oliveta Ferrera			Donacions en vida: Ornaments/vestment
Sor Fca Canelles			Donacions en vida: Ornaments
Sor Marquesa Illa	Aniversaris: 4		
Sor Elienor Sta Pau	Aniversaris: 1		Roba litúrgica
Sor Beatriu Odena			1 bancal altar de 11.000 Verges
Sor Fca Arnau			Donacions en vida
Sor Caterina Romeu	Almoines		

Si pràcticament un 50% de les religioses van optar per a la institució d'aniversaris, quines van ser les preferències de la resta?

Es pot dir que d'una manera molt general, les monges que constituïen aquest altre 50% van optar per la donació en vida, o per llegat testamentari, d'objectes de culte o ornamentals per contribuir a augmentar la glòria i la magnificència del culte al monestir.

Si bé algunes monges, com sor Maria Turela, va contribuir a l'ornamentació de l'altar major i a millorar el conjunt de l'església, la majoria d'elles va preferir magnificar el lloc que els hi era més propi, el Cor, reservat exclusivament a elles, per la seva comunió amb Déu. Amb aquesta finalitat, Sor Sibil·la de Caixans va fer donació d'un frontal d'altar de seda amb passamaneria d'or, ornat amb margarides²⁰, una decoració molt semblant a la que es descriu pel frontal regalat per sor Francesca Canelles destinat al mateix altar. També sor Constança Soguera va voler contribuir a l'ornamentació d'aquest espai reservat, amb la donació d'una considerable suma de diners destinats a l'adquisició d'un retaule que presidís el cor, tot i que també va destinar una part a l'adquisició d'una creu per a l'altar de la Verge.

Les vestimentes sacerdotals era una altra de les preferències mostrades per les monges, i en algun cas, expressament pensades per a la celebració de les exèquies de difunts, particularment, les seves pròpies; idea de la pròpia mort que trobem present en la major part de les donacions.

Només comptem un cas en que la donació va consistir en llibres

20

Creiem que la paraula "Margarides" està fent referència aquí, al mot grec emprat per a definir les petites partícules que es consagraven al moment de l'elevació del cos de Crist. Braun, 1925. 166.

litúrgics que eren propietat de la mateixa donant, concretament, un Responsorí dominical i diversos Santorals.

A banda d'aquestes donacions directes, un nombre important de monges van optar per fer llegats de diners amb la finalitat que s'utilitzessin en almoines pels necessitats, cas de Sor Caterina Romeu, o per pitances a donar a la comunitat de les monges i els frares per commemorar determinades festivitats, com el dia del naixement de la Verge, el 8 de setembre. Al costat d'aquestes donacions més habituals trobem la de sor Isabel des Prats que va deixar una quantitat perquè es repartís llet d'ametlles entre les monges.

Però entre totes, cal destacar per la importància que sembla va tenir entre les devocions més populars, les lluminàries, les donacions destinades a fer cremar llànties i candeles en determinats llocs o moments. Aquesta predilecció pel ritual dels ciris s'havia posat de manifest en la fundació dels "24 Ciris" que cremaven davant l'altar major, i es torna a trobar en la donació testamentària de sor Francesca ça Portella, que a més dels aniversaris per la seva ànima, també va ordenar que es fessin cremar 4 ciris cada dissabte, durant la celebració de la missa en honor de la Verge. Igualment sor Margarita Nagera va expressar aquest tipus de devoció deixant un llegat per fer cremar la llàntia que hi havia a la capella de Sant Antoni i el ciri de davant del sant Crist. Pel mateix ciri, va fer una altra donació sor Margarita Olivera, i també pel que hi havia a l'altar de la Verge.

No hi ha dubte que el major interès de les monges era enaltir la glòria de Déu i obtenir la gràcia de la vida eterna. La manera d'aconseguir-ho era, a banda de consagrar la vida a la lloança del senyor, ornar la seva casa amb el millor, com a mostra digna de la seva magnificència. Un cop davant el pas transcendent de la mort, la preocupació per la salvació de la seva ànima es plasmava amb la institució del màxim d'aniversaris possibles i amb les almoines als necessitats i pitances pels aquells que les

havien de recordar i ajudar amb les seves oracions en el seu darrer viatge.

Les seves devocions principals es centraven, bàsicament, en el culte al *Corpus Christi*, a través de l'acte de l'Eucaristia, de la processó en el seu honor, o de l'adoració del ciri que simbolitzava la seva presència física entre elles.

També la devoció a la Verge va tenir un lloc destacat entre totes les altres. Al seu costat en trobem d'altres com la de la santa considerada la seva antítesi, Maria Magdalena, els Sants Apòstols, Sant Onofre, Sant Miquel i també, Santa Caterina de Sienna.

El llibre de Defuncions ens permet determinar els interessos devocionals mostrats per les monges, però no dona notícies pel que respecte als laics. Per conèixer els objectius devocionals d'aquests, i determinar si es corresponien amb els de les religioses, cal recórrer a les referències testamentals de què disposem

Segons aquestes, a l'igual que observàvem entre les monges, la major preocupació de les persones laiques a l'hora de fer donatius era assegurar el seu pas a la vida eterna mitjançant l'establiment del major nombre de misses possible. Quan la posició social del donant ho permetia, aquestes se celebraven en una determinada capella on, en molts casos, es demana ser enterrat. Això és el que va ordenar Isabel de Cabrera, Caterina Storga, justament al moment de professar, i Elienor de Pinós. A banda d'aquest manifest interès pel seu futur en el més enllà que unificava a homes i dones, es troben també representades les mateixes devocions exposades fins ara: la predilecció per un o altre dels sants que es veneraven a l'església del monestir: Sant Joan, Sant Pere i Sant Miquel o Santa Maria Anunciada, i un cop, més, la veneració per la representació del Cos de Crist, just al moment en que aquest es mostrava als fidels en el decurs de la missa, amb l'elevació de la hòstia consagrada, moment en que

s'encenia un ciri.

La manifestació de les creences

No semblen apreciar-se diferències notables entre l'espiritualitat manifestada per les religioses i la dels laics. Del conjunt de tota la informació analitzada es desprén que el monestir de Pedralbes va mostrar una devoció no molt allunyada del comú de la societat. Certament es troben uns trets específics que el van caracteritzar i que semblen venir motivats, en part, per la seva condició de monestir femení i, d'altra banda, pel l'alt nivell social de les persones que, com hem vist, si van veure més estretament lligades.

El culte a la Verge Maria

Entre totes les devocions, Pedralbes va mostrar una especial atracció per la figura de la Verge. Aquest fet però, no era aïllat, ja que, tal com han manifestat alguns estudiosos del tema, Maria es trobava en el vèrtex de la vida cristiana medieval²¹. Certament, a partir del segle XII, la figura de Maria va adquirir una nova dimensió i va gaudir d'una gran devoció popular, a diferència d'èpoques anteriors en que el seu culte es reduïa als cercles oficials de l'església. És a partir d'aquest segle XII que gran nombre d'esglésies romàniques que s'estaven construint en aquell moment, van dedicar un altar -de vegades una capella o la mateixa església- a la verge Maria. Aquesta mateixa devoció es manifesta a través dels testaments en els que abunden les donacions als altars dedicats al culte marià.

²¹ Pérez de Tudela, 1989: 59-69.

La imatge de Maria que es presenta en aquests anys és la de la mare-verge. Tal com exposa Georges Duby, aquesta idea de Maria com a mare-verge, s'ha de relacionar amb un creixent rigor de les relacions sexuals imposades als capellans, i, en general, a tota la societat, d'aquí la consegüent exaltació de la virginitat i la maternitat de Maria. Maria presentava la imatge d'una dona que, unida per un veritable matrimoni, havia donat a llum un fill escapant, no obstant, del mal que representava el sexe²². A partir d'aquest moment, Maria es va convertir en un model per a tothom. La seva maternitat virginal li permetia servir d'exemple tant per a dones casades com per a les monges; en aquest darrer cas, pel fet d'haver preservat la seva integritat i per haver dedicat la seva vida a la meditació i l'oració, atenta als valors espirituals i menyspreant els mundans.²³ A més, en disposar de totes les virtuts cristianes també la seva figura es va convertir en l'ideal femení que tot home havia de buscar.

En aquest context, no és d'estranyar el fet que el monestir es poses sota la protecció de la Verge Maria, dedicació escollida no per la reina Elisenda, sinó pel propi rei Jaume que va demostrar al llarg de la seva vida una significativa devoció mariana. Sens dubte la reina Elisenda devia compartir la seva devoció i també les religioses que tenien en ella l'exemple a imitar en la seva vida.

Una mostra d'aquesta devoció mariana era el fet que entre les festes solemnes del monestir s'hi comptessin els quatre episodis més principals de la seva vida: El seu naixement, que se celebrava el 8 de setembre; l'Anunciació, el 25 de març; la Immaculada Concepció, el 8 de desembre i l'Assumpció el 15 d'agost.

La consagració del monestir a la verge va suposar la dedicació de l'altar major a la seva persona, altar que com hem vist, va

²² Duby, 1982: 151.

²³ Pérez de Tudela, 1989: 64

ser objecte de la veneració de molts dels fidels que el van tenir present en les seves donacions. Però la presència de la verge no es reduïa a aquest espai sinó que es manifestava a tot el temple a través de les claus de volta que recorren la nau principal, on es troben representades les escenes cabdals de la seva vida: L'Anunciata amb el Crist del judici final; El naixement de Jesús; L'Epifania; La Dormició; L'Ascensió del Senyor; La Pentecosta i, finalment, la Coronació de la Verge que recau sobre del mateix presbiteri.

No és casual que s'hagi escollit aquesta escena en la que la Verge apareix asseguda a la dreta del Senyor qui li imposa la corona com a símbol de la jerarquia suprema, per a ser representada en el lloc més preeminent del temple, en una clau de major grandària que la resta i amb una iconografia molt acurada²⁴. Tampoc era estrany que s'escollís aquesta escena extreta d'un versicle d'un dels llibres més populars i comentats des del segle XII, *el Cantar dels Cantars*, per ser representada en un monestir femení, en el que ella seria la reina i senyora.

La mateixa iconografia tornaria a ser la preferida per la pròpia abadessa, Francesca ça Portella, quan l'any 1348 va cridar al pintor Ferrer Bassa perquè li decorés la seva cel.la de dia. En aquesta ocasió es van escollir la representació dels set goigs de la verge: L'Anunciació, el Naixement, l'Adoració dels Reis, la Maiestas, la Resurrecció, l'Ascensió, la Davallada de l'Esperit Sant, i finalment, un cop més, la Coronació de la

24

Alguns autors han cregut veure en aquesta escena, un clar paral·lel de la que es troba representada a la clau dd volta de la Seu de Tarragona, a la capella de les Verges. Aquest paral·lelisme i el desconeixement de l'autor de l'obra de Pedralbes, és el que ha fet pensar a alguns que s'hagin d'atribuir al mateix artista, Reinard des Fonoll, autor conegut de l'obra tarragonina. Vives i Miret, 1964: 15. Tot i les recerques que hem dut a terme entre la documentació de l'arxiu, no hem pogut trobar cap informació sobre l'arquitecte de Pedralbes ni dels artistes que hi van treballar en un primer moment.

Verge, presidint-ho tot.²⁵ Al costat de les escenes de la Verge es troben la resta de les advocacions principals del monestir: la de Crist, a través de la representació de les set històries de la seva passió, i la dels Sants: sant Francesc i santa Clara; sant Miquel i sant Joan Baptista; les santes Agnès, Caterina i Eulàlia; els sants Jaume, Domní i Honorat; sant Narcís; santa Bàrbara; santa Elisabet; sant Aleix; sant Esteve i el diaca sant Antoni de Pàmies. D'aquesta manera trobem representades en les excel·lents pintures de la capella, la constel·lació de l'univers devocional del monestir.

La dedicació d'una altra capella en honor de l'Anunciació, Santa Maria Anunciata, i el fet d'escollir certes festivitats dedicades a ella per fer pitances al monestir, són una mostra més d'aquesta predilecció per la figura de la verge.

Tal com planteja Pérez de Tudela en el seu anàlisi sobre la figura de Maria, en un món on mancaven les referències immediates per a les dones, en gran mida, a causa de la manca de beatificacions femenines, l'únic model disponible era el de la Verge, que disposava d'un ventall de qualitats tan ampli que s'acomodava a totes les exigències.²⁶

El culte a Maria Magdalena

Al costat de la Verge, una altra figura femenina, que bé es podria considerar la seva antítesi, va gaudir d'una gran devoció, es tractava de Maria Magdalena. Figura que, a l'igual que Eva, van ser considerades com el prototipus del binomi dona-pecat.

En la figura d'aquesta santa es confonien tres personatges diferents: Maria, l'anomenada la Magdalena, de la que Jesucrist

25 Trens, 1936.

26 Pérez de Tudela, 1989: 59-69.

havia extret set dimonis, segons el relat de l'apòstol sant Lluç. Segons aquest escrit, de la mateixa manera que havia fet la mare de Jesús, aquesta Maria va seguir Crist a Galilea, i el va escortar fins el Gòlgota. Seria també, aquesta Maria de Magdala la que va a acudir al sepulcre per ungir el cos de Crist, i aquest se li va representar un cop ja ressuscitat. Altres dues Maries que apareixen a diferents episodis bíblics es confonen amb ella. Una d'elles era una prostituta que sant Lluç situa a casa d'un fariseu de Galilea on Jesús va anar a menjar. Aquesta, plorosa, va regar-li els peus amb les seves llàgrimes per després assecar-los amb la seva cabellera i ungir-los amb un perfum. Tot i la recriminació del fariseu, Jesús li va perdonar els pecats perquè havia estimat molt. Una tercera Maria va protagonitzar un acte semblant però aquest cop, a Judea, a Betania, a casa de Simó el leprós, poc abans de la passió de Crist. Es tractava en aquest cas, de Maria, la germana de Marta i Llätzer, els amics de Jesús. També ella, segons els evangelis de sant Mateu i sant Marc, va ungir amb un perfum el cap de Jesús davant la indignació de Judas Iscariote. També en aquest cas Jesús va dir: *deixeu-la, ha perfumat el meu cos abans de la sepultura*. Les tres dones tenien en comú, tal com apunta Duby²⁷ el fet de presentar una situació de prosternació, d'admiració i de contemplació del mestre.

A partir del segle VI, a través de les Homilies del papa Gregori el Gran, es va identificar la figura de la Maria pecadora amb Maria de Magdala a la que Jesús s'havia representat després de mort. A partir dels segles XII i XIII la figura de Maria Magdalena va prendre força entre el poble a través de la difusió que de la seva figura en feien els predicadors de les noves ordes, però la imatge que se'n donava era la de la dona pública penedida, la que plorava pels seus pecats. Magdalena es presentava de forma torbadora i ambigua: repenedida, plorosa, però provocadora, amb la melena solta i el perfum vessat que recordava els plaers prohibits de la carn. Aquest missatge, per tant, no anava dirigit a les dones sinó als homes, per fer-los

²⁷ Duby, 1995: 34-62.

avergonyir de les seves debilitats davant el valor que havia demostrat la pecadora per a redimir-se i la seva submissió davant Jesús.

Tot i els discursos encesos de Vicent Ferrer, a partir del segle XIV i següent, s'assisteix a una rehabilitació d'aquest personatge, però ara, la novetat recau en el fet que la defensa va anar a càrrec de les mateixes dones. En aquest sentit va ser molt significatiu l'al.legat que en favor seu va fer Isabel de Villena, en la seva obra *Vita Christi*, escrita després de professar al convent de la Trinitat de València l'any 1445²⁸.

Tot i ser una obra posterior al període que analitzem per Pedralbes, al llibre de sor Isabel de Villena es plasmen tots els ideals devocionals que ja trobem reflectits a Pedralbes. Cal tenir present que sor Isabel va escollir un convent de clarisses per professar, per la qual cosa no es pot considerar casual la seva sintonia amb els ideals de les monges de Pedralbes. Tampoc no es pot deixar de notar que sor Isabel era descendent directa del rei Jaume II, amb la qual no és d'estranyar que es veies imbuïda pels ideals franciscans que havien manifestat molts membres de la família, i entre aquests ideals es trobava com venim dient, la devoció a santa Maria Magdalena.

És notori el grau d'importància que s'atribueix a les dones en aquesta obra de sor Isabel, en contraposició a les figures masculines que apareixen, sempre, més desdibuixades. De fet, més que una història de la vida de Crist, de la que falten fins i tot, alguns passatges, sembla més la història de la vida de la Verge, que es converteix en la veritable protagonista de l'obra. en lloc de Crist.

Però a la *Vita Christi* no només hi trobem representades les imatges de Crist i la verge, sinó també, la de Maria Magdalena, entre altres dones, que l'autora qualifica de "*gran senyora molt*

28

Sor Isabel de Villena. *Vita Christi*, 1986. Biblioteca d'Autors Valencians, 12.; Alemany Ferrer, 1992: 264.

honrada". L'interès de l'autora és demostrar que, la figura de Maria Magdalena no responia a la d'una dona pecadora com se l'havia volgut representar, sinó que havia estat objecte de la calúnnia i la difamació de la gent, per haver portat una vida un tant dissipada, a causa de posseir una considerable fortuna i haver estat mancada de tutela en la seva joventut, després de la pèrdua dels seus pares. La seva injusta fama doncs, es devia a l'enveja de "*la gent menuda, que comunament s'adelita en dir mal de les grans dones per poca cosa que veja*". Així, no tant solament la rehabilitava, sense qüestionar-se, però, el fet que es tractava d'una pecadora penedida, sinó que, a més, la considerava "una gran dona" que havia merescut una atenció tant especial per part de Jesucrist, que aquest va prendre la seva casa quasi com la seva residència definitiva, tal com apunta la mateixa Isabel de Villena.

Tanta predilecció va mostrar Crist que quasi es podria considerar un amor humà, tal com apunta Rafel Alemany, i que col·loca a Maria Magdalena en el segon lloc en l'escala de les dones que més van estimar i van ser estimades per Crist.

Aquesta devoció a Maria Magdalena, vista com a dona-santa tot i haver estat dona-pecadora, aspecte aquest últim que ressaltaven els sectors oficials de l'església, va calar fons en el poble al llarg dels segles baix-medievals, que d'alguna manera s'hi veien representats donat que tots eren pecadors. És a partir d'aquest moment que es comença a trobar la seva advocació de forma molt estesa, en nombroses capelles d'esglésies rurals coincidint amb el culte i les peregrinacions que es produïen a l'altre cantó dels pirineus, a la Provença, on es creia que la santa havia estat enterrada, després d'haver dut una vida de mortificació i prèdica per a redimir els seus pecats i donar testimoni de la resurrecció de Crist.

El fet que el fundador del benefici dels 24 ciris de Pedralbes instituís que aquests haurien de cremar en endavant, durant la celebració de les quatre festes principals de la verge Maria i

la de santa Maria Magdalena, que se celebrava el 22 de juliol, era, efectivament, equiparar en el rang de les devocions a les dues figures, quasi un segle abans, que sor Isabel de Villena en fes la seva encesa rehabilitació.

És també interessant el fet que entre els pocs llibres de Sants de què disposava el monestir l'any 1364, només set, un era, precisament, sobre aquesta santa, un altre narrava la història de Sant Francesc, -lògic, tenint en compte que es tractava del fundador de l'orde- i la resta, corresponien a compendis de les vides de diferents sants.²⁹

La devoció al Corpus Christi

Més estesa encara que la devoció a Maria Magdalena entre els fidels de Pedralbes, sembla que ho era la de l'Eucaristia, manifestada en l'adoració del Cos de Crist.

L'inici del culte a Jesús sacramentat es comença a documentar poc després de l'any mil, però l'impuls més decisiu li va proporcionar el papa Urbà VI l'any 1264, amb la instauració de la festa del Corpus amb un ofici diví propi que derivaria cap a les solemnes processons dutes a terme a l'interior de les esglésies i claustres i, finalment, al carrer.

És notori un increment important d'aquest culte a partir, justament, d'aquest segle XIII. Caroline Bynum³⁰ exposa com en el monestir de Helfta, a Saxonia, l'abadessa Gertrude va imposar a partir, d'aquest moment, la comunió de forma més freqüent. Al mateix temps que es pot apreciar com les visions d'algunes de les

²⁹ AMP, *Inventaris*, (llogall 137). Sobre aquest inventari dut a terme en aquest any, en farem un anàlisi en més profunditat en parlar del nivell cultural de les religioses, i la biblioteca del monestir.

³⁰ Bynum, 1982: 170-269

monges del seu convent, que després van plasmar en escrits literaris, tenien una clara finalitat de propagació de l'eucaristia. Les raons psicològiques i espirituals que argumenta l'autora per explicar aquest fet, li semblen les mateixes que expliquen el floriment del misticisme femení pel mateix període: la necessitat de suplir l'experiència clerical que els hi estava vedada.

Segons Bynum a través de les seves visions, les monges expressaven la convicció que si Crist s'encarnava en les mans d'un capellà al moment de celebrar-se l'Eucaristia, de la mateixa manera que ho havia fet en el ventre de la verge, també ho podria fer en elles a través de la comunió. Per a les monges de Helfta, l'Eucaristia era l'equivalent i l'ocasió per assolir l'èxtasi, per tant, els proporcionava un poder religiós alhora que un plaer. L'Eucaristia era l'únic moment controlable i repetible d'unió amb Déu; en aquest instant, el paper mediador pel qual la dona havia estat cridada per Déu es veia reforçat a través de la seva pròpia Encarnació en elles.

Sembla que sant Francesc es va fixar en aquesta mística femenina per compartir la seva pietat eucarística. Aquesta devoció la va manifestar igualment, santa Clara que, juntament amb Francesc van ser els màxims propagadors de l'Eucaristia. De fet, la Custòdia, és el símbol de la santa per excel·lència, i amb la que millor se l'identifica fins el punt que, Clara va ser considerada com a patrona de l'Eucaristia³¹.

Aquest amor pel Cos de Crist representat en el sacrifici de la missa, però també fora d'ell, va tenir un gran predicament a Pedralbes. Sens dubte hi degué influir el desig de compartir la devoció que hi sentia la santa fundadora de l'orde però, també, pel fet que al segle XIV, el culte havia arribat a experimentar una gran difusió.

31

Torres Ballesteros, *LCEP*, 1995: 615-616.

La manifestació d'aquest culte al monestir va prendre diferents formes que anaven des de la més pura ortodòxia fins a ratllar la superstició.

Ja en el primer inventari conegut del monestir, el redactat per sor Sibil·la de Caixans l'any 1364, es documenta l'existència d'una custòdia de plata daurada i esmaltada amb pedres on es guardava el cos de Crist, i que es trobava guardat al Cor de les monges³². La notícia és interessant perquè mostra que, ja amb anterioritat al permís concedit pel papa Climent VII perquè les monges clarisses poguessin tenir reservat el Santíssim en el Cor, elles ja li tenien.³³ El fet que les monges desitgessin guardar la custòdia al cor devia venir motivat, almenys en part, pel fet que la clausura els impedia adorar-lo a l'altar major de l'església amb la proximitat que elles haguessin desitjat. Aquest mateix motiu explicaria la concessió donada pel ministre general de l'orde, fra Angel d'Espoleto, perquè vint frares vinguts de Barcelona, poguessin entrar a l'interior de la clausura a solemnitzar la processó del Corpus que allà s'hi celebrava.³⁴

Aquesta devoció pel Cos de Crist no se circumscribia, únicament, a les monges, sinó que era compartida pels preveres i demés fidels del monestir. El llibre de defuncions recull la donació feta pel prevere beneficiat del monestir, Pere Vilarnau, d'una nova custòdia per resguardar el cos de Crist. Però sens dubte, el que atreia més la devoció dels fidels eren les lluminàries, i entre totes elles, la que cremava davant l'altar del *Corpus Christi*. Per mantenir encesa aquesta llàntia van fer donacions sor Margarita Olivera i sor Margarita Nàgera.

És gràcies a la donació testamentària feta per la noble

³² AMP, *Inventaris*, (Lligall 137)

³³ Meseguer Fernández, 1980: 115-122.

³⁴ AMP. P/16, f. 251-254, *Perg.* núm.123.

Guillemona Aragay³⁵, que com hem dit, va mantenir una estreta relació amb la reina, i la feta per Jaume Despujol en dotar el benefici de sant Joan i sant Jaume³⁶, que constatem la presència, també a Pedralbes, d'una de les devocions més esteses entre els fidels en aquell moment, ens referim al costum d'encendre un ciri, just al moment de la missa, en que el sacerdot aixecava l'hòstia i la mostrava als assistents a la missa. Aquesta devoció queda manifesta en molts dels testaments d'aquells anys, en els que s'observa la deixa de diverses quantitats de diners per a fer cremar aquest ciri. Així ho ha constatat, per exemple, Assumpta Serra en un estudi realitzat sobre la religiositat femenina en el món rural català de la baixa edat mitjana³⁷. Segons l'autora es pot veure com en molts testaments es fa una donació específica per aquest ciri, que s'encenia justament, en aquest moment de la missa. Sembla que això responia a la creença que quan el sacerdot alçava la Sagrada Forma es podia apreciar la imatge de Crist, i que aquell que la podia percebre, rebia un seguit de benediccions, d'aquí que s'encengués el ciri per ajudar a la seva visió.

No sembla que el culte es reduís als sectors rurals, ja que Jaume Aurell ha pogut constatar a través dels seus testaments, que entre l'estament dels mercaders barcelonins també va cobrar força aquesta devoció al ciri encès durant l'elevació del cos de Crist.³⁸ Com hem pogut observar a Pedralbes, aquesta veneració va arribar fins als estaments més alts de la societat, tant

³⁵ AMP, *Manual 1er de Tomas Rostet* (1373-1380), f. 102v-105.

³⁶ AMP, *Manual 2on de Romeu de Sarrià* (1357-1365), f. 50v-52.

³⁷ Serra i Clota, 1989: 317-347.

³⁸ Jaume Aurell i Cardona en la seva tesi doctoral, ha recollit un bon nombre de testaments de mercaders barcelonins que suposen una excel·lent mostra de les devocions més populars del moment. Un exemple d'això eren les lluminàries o les misses de difunts, que també trobem representades al monestir de Pedralbes. Aurell i Cardona, Jaume, *La Cultura dels mercaders barcelonins (1370-1470)*, Universitat de Barcelona, Barcelona, 1995. (tesi doctoral inèdita). Agraïm al seu autor, la possibilitat de la seva consulta.

religiosos, tenim l'exemple de Jaume Despujol, com laics, propers, fins i tot, als cercles de la reialesa, tal era el cas de la noble Guillemona Aragay.

Jacques Chiffolleau va analitzar fa uns anys, l'evolució que havia sofert el ritus de la missa als darrers anys de l'edat mitjana i el principi de l'època moderna.³⁹ Chiffolleau exposava com dins del ritual de la missa, que va adquirir un gran auge a les darreries de l'edat mitjana, el moment culminant pels fidels el constituïa precisament, el de l'elevació de l'hòstia. Per a recolzar aquesta afirmació, recull el comentari que aquest fet va merèixer a determinats homes d'església. Nicolau de Clamanges feia referència a la sensació que tenien els fidels d'haver participat en un gran sacrifici quan veien elevar-se el cos de Crist. En un sentit més prosaic, Vicenç Ferrer es queixava que *quan toquen a elevació els homes que són a les tavernes s'aixequen i es precipiten cap a l'església com una gruada de porcs dins l'estable, i un cop acabada l'elevació se'n tornen immediatament.* L'elevació de l'hòstia semblava representar pels fidels, no tant el sacrifici de Crist com la seva reialesa, i això li donava un aspecte humana que sintonitzava perfectament amb la fe del poble. Aquesta mística triomfant la trobem en tot el ritual del Corpus, com també s'apreciava en la representació de la Verge -no s'escollia la verge dolorosa, sinó la verge coronada-, i sembla que va presidir la pietat del moment, que es veia també reflectida en les devocions dels fidels de Pedralbes.

Amb aquesta torxa, o ciri, en honor del Cos de Crist, s'entrava en un espai en el que la devoció més exacerbada es confonia amb la superstició. Les lluminàries i les misses pel difunts es trobaven en aquest terreny i constituïen un dels aspectes més importants de la fe popular.

39

Jacques Chiffolleau va analitzar aquest ritus de la missa en el decurs d'unes conferències celebrades dins el marc d'uns curs sobre "Història de les Mentalitats" celebrades per l'ICE de l'Universitat de Barcelona, l'any 1987, i que, posteriorment, van ser publicades a la revista *L'Avenç* el gener de l'any següent. Chiffolleau, 1988: 38-49.

El mateix Chiffolleau observa com el desenvolupament de la missa i l'Eucaristia va anar molt lligada a aquest ritual dels morts que s'expressava principalment a través de les misses reiteratives i acumulatives i les lluminàries. Efectivament, hem vingut constatant com, per sobre de la resta, l'obsessió per a l'establiment de misses en benefici de l'ànima, era el que més importava als fidels a l'hora de fer donatius al monestir, ja fos en vida o en les seves darreres voluntats. La causa d'aquest augment del número de misses, sembla que va anar lligada a la idea de l'existència del purgatori, que va començar a prendre força a partir del segle XII. Des d'aquell moment, tothom tenia la possibilitat d'accedir a la glòria eterna, no només a través de les obres ben fetes durant la vida terrenal, sinó també, a través de les misses que s'anaven repetint sistemàtica en el temps. Aquesta idea es va plasmar en les disposicions d'un número determinat de misses, anomenades del Trentenari o les de Sant Amador que es troben molt arrelades entre els diferents estaments socials.

No hem trobat a Pedralbes notícies de la celebració d'aquest tipus de misses entre les religioses o els fidels lligats a la comunitat, tal vegada perquè van arribar a ser vistes per l'església com una superstició. Sembla que en el cas del monestir, el número de misses que els fidels determinaven, anava més lligada a la disponibilitat econòmica que a unes determinades creences. No es pot concloure, però, pel fet de no trobar documentades misses d'aquest tipus que la religiositat que es respirava a Pedralbes estiguis allunyada de tota superstició. Cal destacar dues devocions particulars del monestir que, particularment una d'elles, entraven de ple en aquest món de la superstició que barrejava la fe i les creences més ancestrals i que no eren necessàriament, patrimoni exclusiu de les classes populars, ens referim al culte a la relíquia del cos de Santa Barbàra i a la banya d'Unicorn.

Pel que respecte a les relíquies dels sants, no es pot dir que l'església no n'admetis el culte sinó que, contràriament, ho promovia, però sí que observava amb recel certes atribucions miraculoses que s'atribuïen a algunes d'elles. En el cas de Pedralbes no tenim la certesa absoluta que s'arribés a disposar mai de la relíquia del cos de Santa Bàrbara però si en consta la petició que per obtenir-la, va fer el rei Jaume II, l'any 1322, al sultà Abulfat Mahomet, fill del rei Almantzur, a través dels seus enviats, el noble Berenguer de Castellbisbal i Gerard Oliver, ciutadà de Barcelona.⁴⁰

Desconeixem la resposta del sultà, però, com hem vist, la devoció a Santa Bàrbara era una de les més celebrades al monestir i sembla que, efectivament, la relíquia va ser donada pel rei a la reina Elisenda en fundar el monestir de Pedralbes.

La petició del rei Jaume no es va limitar a la relíquia de la santa sinó que a més d'aquesta, li pregava li fes arribar un dels trossos de la Vera Creu que es deia que el soldà tenia en gran nombre, a més del calze en que Jesús va consagrar l'Eucaristia el darrer sopar.

Item li diguen el pregunen tant con pusquen, que, con lo rey D'arago, axi con a ell et als altres reys et princeps et altres crestians del mon se cove, haia gran devocio en la vera creu, e haia entes, que.l soldan ne ha en son tresor en gran quantiat, et haia entes encara, que ell ha lo calze, en que Jhesu Christ consegra lo dia de la cena, que li ho vulla trametre per los dits missatges. E haura li mostrada molt seynalada amor. E ancara lo cors de santa Barbara, lo qual es en son poder.

A aquestes peticions d'objectes sagrats hi afegia el monarca el desig d'aconseguir una manera de pedres, qui en llenguatge de Persia es apellada Betzaar, qui es pedra de mena, e fas en les parts de India, e segons que metges dien, val contre tot veni, e [...] de moltes colors, entre les

⁴⁰ Finke, 1908: 755-756.

*quals dien los savis, que val mes la groga, e puys la vert, et puys la foscha.*⁴¹

Si en aquesta darrera petició es poden apreciar uns certs trets supersticiosos en la personalitat del rei Jaume II, sembla que aquesta tendència es troba accentuada en el seu besnét, el rei Joan I. Segons sembla va ser arran de l'estranya malaltia que va mantenir al monarca prop de la mort fins a la tardor del 1387, i que molts van atribuir als malefics sorgits de entre les persones properes a la reina Sibil·la, vídua del seu pare, el rei Pere, que es va despertar en el rei una curiositat per totes aquelles "ciències" relacionades amb la salut, i el va portar a protegir tots aquell professionals, amb títol o sense, que exercien aquests oficis, des de metges, saludadors i cirurgians a nigromàntics. Aquesta afecció era compartida per la seva muller, la reina Violant, que durant la seva malaltia consta que llegia el llibre de nigromància *Cigonina*, obra del bisbe barceloní, Jaume Cigó.

Tot i això sembla que aquest interès per aquests temes ja els havia manifestat anteriorment quan, en tenir notícia des de Girona, que el seu pare es trobava en extrema gravetat, va demanar al seu germà Martí que, en cas de defunció del monarca, li envies els llibres que aquest tenia de Titus Livi i Valeri Màxim, així com els astrolabis, quadrants i anells del rei, a més de la pedra *betzar*, entre altres coses⁴². És probable que aquesta pedra sigui la mateixa que el rei Jaume havia sol·licitat del sultà anys enrera, però el que interessa destacar és que aquest interès mostrat pel monarca per la possessió d'objectes que eren considerats, en molts casos, de més valor que una relíquia, van portar a Joan I a intentar obtenir un parell de banyes d'unicorn que, segons ell manifestava, es trobaven en aquell moment, un, al monestir de Roncesvalls i, l'altra, a Pedralbes.

⁴¹ Finke, 1908. *op. cit.*

⁴² Tasis, 1991 (reed.):165-167.

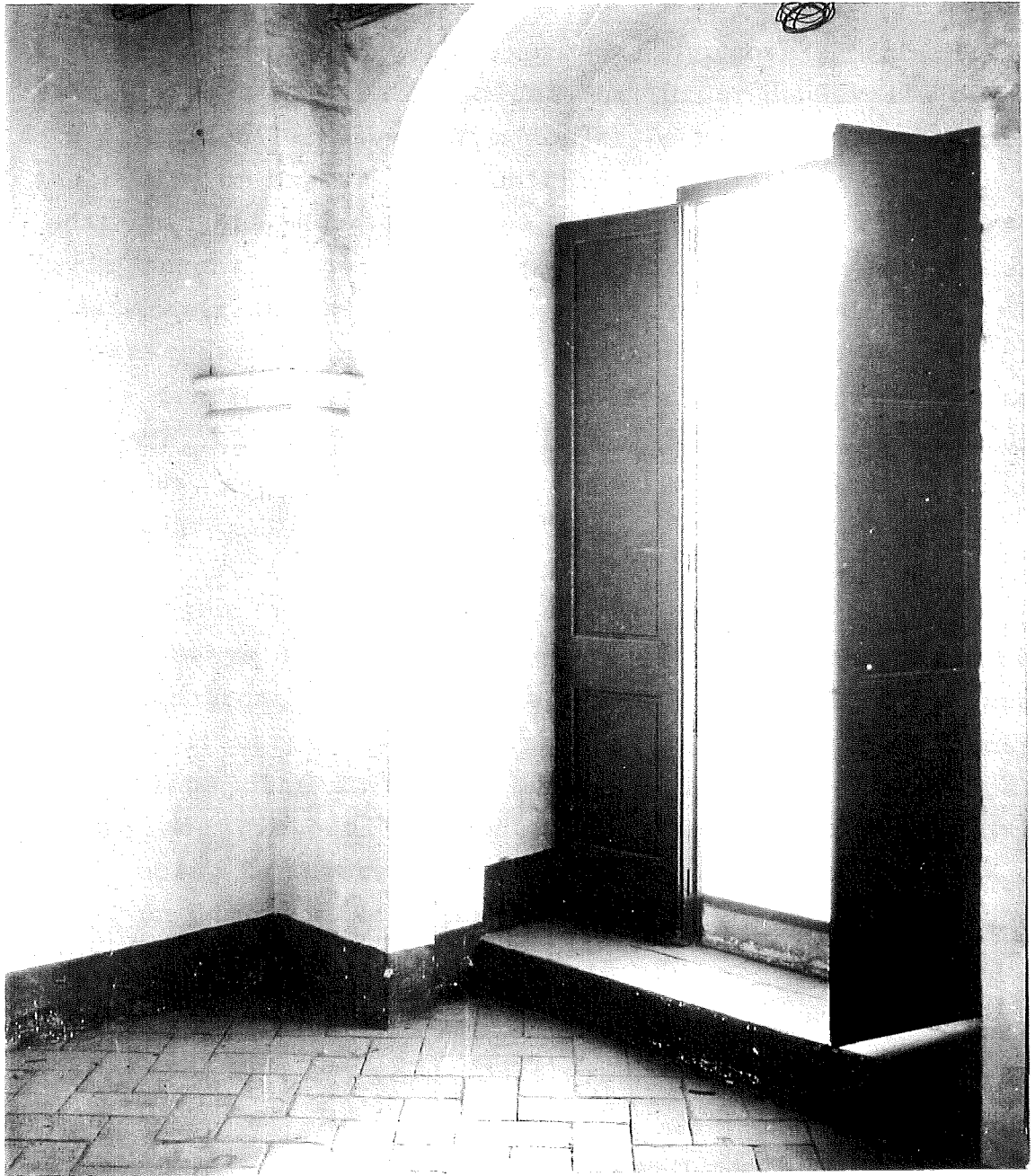
Aquesta notícia la va recollir Josep Ma. Roca en un estudi fet sobre les supersticions d'aquest monarca⁴³. Segons l'autor, l'obtenció de la banya que es trobava al convent de Roncesvalls li va oferir més dificultats que la de Pedralbes, donada la relació d'aquest darrer amb la casa reial.

Si bé la primera versió de la figura de l'Unicorn és anterior en quatre-cents anys a l'era cristiana, és Isidor de Sevilla qui en torna a parlar en les seves *Etimologies*, obra redactada a inicis del segle VII, on exposa que l'Unicorn podia matar a un elefant. A l'edat mitjana aquest animal fantàstic apareixia en els Bestiaris segons la descripció que en va fer el grec Ctesias, metge de Artajerjes Mnemóm. Es tractava segons aquesta, d'uns ases silvestres, de pel blanc i una banya que li sortia del front⁴⁴; la tradició esotèrica per la seva banda, el descriu amb el cos blanc, el cap purpuri i els ulls blaus, proveïts d'una afilada banya, blanca a la base i vermella a la punta i al mig, totalment negra.

De ser certa o no la possessió per part del monestir de l'esmentada banya d'unicorn, que en realitat es tractaria d'una banya de rinoceront, el fet mostra que no eren, només, les capes populars, o el mateix rei, que professaven aquestes creences, sinó que també dins la pròpia església hi havia cabuda pels sentiments més pietosos al costat de les supersticions i la pseudo-ciència. És interessant constatar com aquesta amalgama es donava en un lloc com Pedralbes: un monestir, femení, i proper a la casa reial.

⁴³ Roca, 1921: 154.

⁴⁴ Cirlot, 1958: 415-416.



VI. EL MON DE LES MONGES

1. Evolució del poblament

Per poblar el nou monestir que s'acabava de construir a Pedralbes, l'any 1327 es van traslladar dotze dones escollides provinents del monestir de Sant Antoni de Barcelona, pertanyents al mateix orde de clarisses. Gràcies al document que es va annexar a la contraportada del llibre de la Regla¹, coneixem el nom d'aquestes dotze primeres dones que van habitar el cenobi, es tractava de:

Sor Subirana d'Olzet
sor Francesca de Portella,
sor Constança Soguera
sor Alamanda de Mansoliu,
sor Saurina de Jonqueres
sor Constança de Vilardell
sor Dolça Lulla
sor Constança Fivillera
sor Constança de Molins
sor Margarida de Bonvilar
sor Maria Lulla
sor Serena Fivillera

No sembla que s'hagi d'atribuir a l'atzar el fet d'escollir dotze monges enlloc de qualsevol altre número, sinó a un clar desig de reproduir en la fundació del nou monestir, el naixement de la pròpia església a través dels seus dotze apòstols.

Però a més d'aquestes monges, s'hi van recluir d'un bon principi, dues monges més que disposaven de la condició de llegendes, és a dir, de categoria inferior a les restants, i quinze novícies, a les que el document anomena *Infantes*, perquè, no devien haver

¹ AMP, *Llibre de la Regla*, R/25.

arribat encara, a l'edat de professar; sis d'elles provenien del convent mare, el de Sant Antoni de Barcelona, i les altres nou, van ingressar directament a Pedralbes. De les dues monges llegues el document fundacional en dona el nom sencer d'una d'elles, sor Alamanda de Cànoves, de l'altra, només, el nom de pila, sor Alicsen. Per altra documentació sabem que es tractava de sor Elisenda de Malla.

Disposem de pocs testimonis relatius al període immediatament posterior a la fundació del cenobi, en el que hi apareixin esmentades les monges. Hem d'esperar l'any 1334 per tornar a trobar una relació de les residents a Pedralbes. En aquest any, es van redactar dos documents prou importants perquè haguessin de ser sancionats per la comunitat, en primer lloc, la permuta duta a terme entre el monestir i el Capítol de la Seu de Barcelona, de diferents possessions que pertanyien al cenobi de Pedralbes, a canvi de l'adquisició de la senyoria per part d'aquest, del lloc de Sarrià². Aquesta permuta es va dur efectuar el 8 de maig d'aquell any. En segon lloc, la segona fundació dictada per la reina, el 4 de novembre del mateix 1334.³ Tant en un instrument com en l'altre, es poden llegir els noms de les mateixes monges, que ascendeixen al número de trenta.

Si observem les persones que integren aquesta nova comunitat hi reconeixem en un lloc destacat, a totes les fundadores, a excepció feta de sor Constança de Molins que, tal com assenyala el llibre de defuncions, va morir el 13 de novembre de l'any 1329, sent la primera de finir els seus dies al monestir. S'hi troben, també, les dues monges llegues, que apareixen cap el mig del llistat, entremig de la resta de monges que, sens dubte, corresponen a aquelles novícies que van entrar en el moment fundacional i que ara, ja havien efectuat els seus vots. Si

² AMP, *Permuta entre el monestir de Pedralbes i el Capítol de la Seu de Barcelona...Sarrià*, S/1.

³ AMP, *Perg. núm. 1000: Segona Fundació*, lligall, 124

comptem el nombre de noves religioses que apareixen l'any 1334, disset, comprovem que s'avé quasi perfectament, amb el d'aquelles quinze novícies fundadores a les que se n'haurien afegit dues de noves. Es tractava de:

Sancia Nàgera
Romia de Sengunyoles
Clara de Castellet
Alamanda de Guardiola
Brunissenda de Castellet
Sibil·la de Queixans
Francesca de Canelles
Agnès de Ruvira
Elisenda de Maçanet
Elisenda de Vilalba
Clara de Malla
Valença Olivera
Elisenda Mercera
Suau de Riusec
Sancia Riera
Margarida de Mansoliu
Isabel de Prat

Anys més tard, la ja comentada *Institució*⁴ dictada per la mateixa sobirana l'any 1345, va haver de ser igualment, sancionada per tota la comunitat femenina del monestir. Hi tornem a trobar en aquell moment, totes les fundadores, a excepció de les difuntes sor Constança de Molins, l'abadessa sor Sobirana d'Olzet, que havia mort l'any 1336, i sor Constança Soguera que ho va fer dos anys més tard, el 1338.

La comunitat, que aleshores estava presidida per la nova abadessa sor Francesca ça Portella, estaria formada, segons aquest document, per trenta sis dones, força lluny de les seixanta, que segons la Segona Ordinació de la reina podien habitar al monestir sense aportar cap dot d'entrada⁵, i més lluny encara, de les 100 que permetien les rendes del monestir, segons l'inventari dut a terme per disposició del papa Benet⁶.

4 AMP, *Institució*, lligall 136.

5 *Vid nota 102.*

6 AMP, *Llibre de la Regla*, R/25.

Però tot i el que reflecteixen els documents, cal tenir en compte que a partir del moment que la comunitat va augmentar significativament el seu número, només en casos molt determinats, apareixia al complert; la resta d'actes eren revalidats, només, per un nombre determinat de monges. Per tant, no cal descartar que a les trenta religioses que apareixen signant els documents, se n'hi hagin de sumar d'altres fins arribar a la xifra dictada per la reina.

Aquestes monges que apareixen sempre revalidant els documents semblen formar una mena de consell, seguint aquell punt de la regla que manava que les decisions de l'abadessa fossin ratificades per la comunitat o de la *maior part del convent*¹.

Tot i que no disposem de cap document que esmenti la condició de les monges, és força possible que l'ordre que se seguia en la signatura dels actes notarials respongués al seu grau d'importància en el sí de la comunitat, i així, mentre hi va haver alguna monja fundadora, sempre va ocupar els primers llocs de les llistes. Sembla que les primeres que signaven en aquells documents on signava tota la comunitat, corresponien a les coristes i a continuació, les llegendes. En el cas de les llegendes fundadores la situació diferia, si bé en els primers documents aquestes dues monges apareixen després d'altres monges que havien professat més tard, en d'altres són esmentades tot just a continuació de la resta de les fundadores. Sembla que pel fet de tractar-se de les pobladores, tant Alamanda de Cànoves com Elisenda de Malla, van gaudir d'una consideració especial.

Una mostra de la diferència que podia existir entre el nombre de monges signants i la realitat numèrica del monestir, el constitueix un document datat del 10 de març del 1348. Es tractava de la presentació del vicari de l'església de Sollana que es trobava sota patrocini del monestir. Mentre que l'escrit només va ser signat per vint-i-nou monges, en realitat la

¹ AMP, *Llibre de la Regla*, R/25, dins l'apartat: "De l'abadessa e de son offici"

comunitat estava formada en aquell any, per seixanta set. Aquest nombre exacte el coneixem gràcies a un interessant document estès el 7 de juliol del 1350.⁸

En aquell any, es va fer efectiva la donació duta a terme per Pere d'Era en el seu darrer testament, a favor de la seva filla Blanca, monja del monestir -probablement de curta edat-, la mestra d'aquesta, sor Agnès ça Rovira -que anys més tard arribaria a abadessa-, i la resta de la comunitat. Al moment de fer-se efectiu el llegat havien passat dos anys des que el donant havia mort, concretament -el 13 de juny del 1348-, i des de llavors la comunitat havia patit sensibles pèrdues. Aquesta circumstància va comportar la necessitat d'acreditar el número exacte de monges que hi havia al convent al moment de la defunció de Pere d'Era, i les que hi residien en fer-se efectiva la donació. Per tal de no poder-se aduir cap frau per part de la comunitat, va ser la pròpia reina qui va certificar el número de religioses que formaven la comunitat en aquell moment: seixanta set, especificant d'una banda, el nom de totes aquelles religioses que havien mort entre les dues dates, i d'altra, les que encara restaven vives.

A banda de la informació que aquest document aporta respecte al nombre real de membres de la comunitat en aquell moment, presenta una importància addicional pel fet que coincideix amb el crític any del 1348. Si atenem al que assenyala aquest escrit, entre el 13 de juny del 1348 i el 7 de juliol del 1350, al monestir hi van morir divuit monges, una quantitat molt elevada si tenim en compte que la comunitat estava formada per seixanta-set persones, fet que representa més d'un 25% del total de les residents.

Si ens fixem amb les difuntes que apareixen esmentades al document no deixa de cridar l'atenció que en primer lloc, hi apareixi la filla del mateix donant que, segons es desprèn del mateix escrit, havia de ser una novícia o bé una monja que

8

AMP, *Manual 2on de Romeu de Sarrià* (1348-1357), 35v-36.

acabava de professar, ja que s'esmenta a sor Agnès çà Rovira com a la seva "Mestra". El fet és encara més colpidor quan comprovem la data en que aquesta va morir. Segons el Llibre d'Obits la seva defunció va ocórrer justament, el 19 de juny del mateix 1348; només, sis dies més tard que la del seu propi pare.

-QUADRE XVII-

Monges difuntes al monestir de Pedralbes 13 de juny de 1348 - 7 de juliol de 1350	
NOM	DATA DE DEFUNCIO
Blanca d'Era	19 de juny
Sancia Nagera	21 de juny
Antigona Maellera	25 de juny
Alamanda de Canovas	26 de juny
Serena Alota	29 de juny
Blanca de Croses	30 de juny
Valença Olivera	01 de juliol
Elisenda Marcera	02 de juliol
Margarida Ricarda	03 de juliol
Elisabet Storga	06 de juliol
Brunissenda de Castellet	12 de juliol
Serena Fivillera	15 de juliol
Constança de Fonollet	15 de juliol
Agnès Campassa	18 de juliol
Margarida Cervellona	01 d' agost
Constança Fivillera	14 d' agost
Elisenda de Malla	18 d' octubre
Saurina de Jonqueres	18 de gener

Si seguim cercant els dies en que van morir la resta de les monges ressenyades al document, ens adonem que l'ordre en que hi apareixen és el mateix que se segueix en el llibre d'obits. Aquesta coincidència no és casual quan es comprova que les dates

són correlatives, i que les morts es van anar succeint entre els mesos de juny i setembre, només amb dues excepcions que van esdevenir al novembre i gener de l'any següent.

Aquest fet ha passat desapercebut fins ara ja que, a excepció del cas de Blanca d'Era, de la resta de religioses el llibre d'òbits no en proporciona l'any de defunció; per tant, el dia del seu traspàs queda confós amb el d'altres religioses que, si bé van morir als mateixos mesos, ho van fer en anys posteriors. Només l'existència del document de Pere d'Era permet determinar, exactament, la data de defunció de les monges esmentades situant-la entre el 13 de juny del 1348 i el 7 de juliol del 1350.

Entre les monges difuntes esmentades s'hi trobaven cinc de les fundadores, la qual cosa podria portar a pensar que l'edat avançada podria haver estat la causa de la seva mort. En els casos de sor Elisenda de Malla i sor Saurina de Jonqueres que van morir els mesos d'octubre i gener, respectivament, no es pot descartar aquesta possibilitat, però la coincidència en un curt espai de temps de la resta, fa pensar en alguna altra circumstància excepcional. Atès el moment en que van ocórrer totes aquestes defuncions, creiem que és més que probable que s'hagin de relacionar amb l'epidèmia de pesta bubònica que, justament a partir del 21 de juny del 1348, va assolir una gran virulència als territoris de la Corona d'Aragó⁹.

El llibre de defuncions recull al llarg del mes de juliol de l'any 1348, a més de la defunció de les esmentades monges, la d'alguns membres de l'alta noblesa vinculats amb el monestir, com

9

En aquests primers moments, sembla que la malaltia va afectar a totes les capes socials; justament una de les víctimes va ser la pròpia esposa del rei Pere, Elienor de Portugal, que va morir de la malaltia el 30 d'octubre d'aquell any 1348, a Jérica, després que el rei abandonés Saragossa, on s'havien convocat Corts Generals, cap a Terol, tot fugint de la malaltia que ja s'havia propagat a la ciutat. A més de la reina van morir d'altres nobles que acompanyaven al rei. Martínez Ortíz, 1969; "Crònica de Pere el Cerimoniós" a: *Les Quatre Grans Cròniques*, Barcelona, Ed. Selecta, 1971.

la dels nobles Elienor i Berenguer d'Anglesola, morts els dies 2 i 4 de juliol, respectivament -que van ser enterrats a la mateixa església de Pedralbes-, i la d'Elisenda de Rocabertí, ocorreguda el dia 6 de juliol. Cal assenyalar que va ser també, l'any 1348 que Romeu de Sarrià es va fer càrrec de l'escrivania de Guillem de Turell, el primer notari conegut del monestir, el primer manual del qual acaba justament a mitjan d'aquell any.

No podem tenir la certesa que totes aquestes baixes s'haguessin produït com a conseqüència del brot de pesta, ja que cap altra document dels guardats al monestir fa esment d'aquesta circumstància, però la coincidència en un espai tan curt de temps d'un nombre tant elevat de defuncions, i el moment en que aquestes es van produir, així ho fa pensar. Només el llibre titulat *Cronològic* recull una notícia, que es va anar transmetint per tradició oral, segons la qual *una religiosa fou tocada de la pesta, a la qual assistí altre jove sens temor de la mort y animada de la verdadera caritat que es forta com la mateixa caritat (sic), la qual per est motiu se meresque de la comunitat ser dispensada de tot lo que gosa una señora religiosa de la major graduació. Seria lo cas en aquestos anys de la Pesta.*¹⁰

Amb la mort de les esmentades monges, i segons el que recull el document del 1350, la comunitat va quedar reduïda a un total de 51 religioses:

Francesca ça Portella, abadessa	Margarida Oriola
Constança de Vilardell	Elvira Maellera
Margarida de Montcada	Constança de Puig
Dolça Lulla	Constança Terrena
Margarida de Bonvilar	Constança Leoparda
Maria Lulla	Francesca de Sarrià
Beatriu de Fonollet	Blanca ça Costa
Romia de Sengunyoles	Clara de Gualbes
Alamanda de Guardiola	Constança Bastida
Elisenda de Maçanet	Mariana Ferrera
Sibil.la de Queixans	Saurineta de Vallseca

¹⁰ AMP, *Cronològic (1327-1598)*, (lligall 82). Aquest Cronològic, recull notícies sobretot, de tipus documental però també algunes tradició oral, com en aquest cas, per tant posseix gran interès ja que fa referència a situacions de les que no en queda cap vestigi documental a l'arxiu.

Francesca Canelles
Clara de Castellet
Margarida de Mansoliu
Violant de Pallars
Elisenda de Villalba
Clara de Malla
Isabel de Prats
Beatriu d'Odena
Francesca de Magarola
Margarida de Vic
Margarida Nàgera
Subirana Nàgera
Sancieta Nàgera
Margarida Olivera
Margarida Matheua

Sibil.la Ricarda
Agnès de Sala
Sancia Riera
Suau de Riusec
Agnès de Croses
Geraldina Storga
Nicolaua Storga
Blanca Cunilla
Clara de Begues
Francesca de Vic
Maria Storga
Caterina Storga
Alamanda de Guialtruu
Maria Turella

A partir d'aquest moment, nombrosos documents contenen les signatures d'un nombre variable de monges, però, mai, del conjunt de la comunitat. Hem d'esperar a l'any 1378 perquè una nova donació, aquest cop del beneficiat del mateix monestir, Pere Matamala¹¹, ens doni a conèixer que, aleshores, a Pedralbes hi havien setanta vuit "Senyores", a més de tretze frares i capellans i setze servidors, entre els quals s'hi comptaven homes i dones.

A partir d'aquest conjunt d'informació, es pot dibuixar una corba ascendent de la població del monestir de Pedralbes, des de les vint-i-nou pobladores inicials fins arribar al voltant de les setanta persones poc abans del 1348. Aquest nombre es veuria reduït sensiblement en aquest any, quedant-se només amb una cinquantena. A partir d'aquest moment, el número de religioses va tornar a anar en augment, fins a situar-se al voltant de les vuitanta persones. Aquesta xifra sembla ser la real, i es degué anar mantenint al llarg de la resta dels anys que estudiem, com ho confirmen un document de l'any 1396 que va ser signat per aquest mateix nombre de monges, i un altre del 1409, que va ser revalidat per setanta.

¹¹ AMP, *Manual 1er de Tomas Rostet* (1373-1380), f. 93r-93v.

Un cop determinada l'evolució demogràfica del monestir, es planteja la qüestió de qui eren aquelles dones que van poblar el monestir al llarg dels seus primers anys d'existència.

Una aproximació a la seva identitat requereix l'anàlisi d'un seguit d'interrogants sobre el seu món d'origen: la seva extracció social, les famílies de les que procedien; l'estatus social, l'edat d'ingrés, l'estat civil, el nombre de germans, la relació amb els pares al moment d'entrar en religió; a qui va correspondre la decisió d'ingrés, i si aquesta va poder partir d'elles mateixes o per contra, va ser imposada.

Per intentar respondre a aquest seguit de qüestions i d'altres que es puguin plantejar, ens basarem, fonamentalment, en la sèrie de Manuals Notarials redactats entre 1348 i 1411. Cal recordar que el primer volum de la sèrie, que abraçava des del 1342 al 1348, va desaparèixer. Aquests manuals ofereixen un gran interès en recollir informació abundant i de molt diferent caire; però, en contrapartida, requereixen una selecció acurada i sistemàtica del material, per tal de respondre a les preguntes dalt plantejades.¹² Certa informació que es troba en aquests manuals es pot contrastar amb d'altra continguda en diversos lligalls o als pergamins igualment conservats al propi monestir; en d'altres, cal recórrer a referències provinents de fonts complementàries.

Un anàlisi de la informació de què disposem, tal com presentem a la part final d'aquest capítol, tot i no ser exhaustiva i no poder abastar la totalitat de les monges que van habitar Pedralbes al llarg dels anys que analitzem, permet extreure conclusions força significatives sobre la configuració social del monestir.

¹² Per l'anàlisi dels manuals notarials hem recorregut a un sistema de base de dades informatitzat, que ens ha permès confeccionar un total de 383 fitxes. A través d'una fitxa base amb unes entrades definides, hem pogut sistematitzar un seguit de dades disperses que ens han possibilitat establir les conclusions que aquí presentem.

2. Origen social de les religioses

El llibre de defuncions del monestir constitueix un registre complet de les monges que van viure i morir al monestir entre el 1327, any de la seva fundació, i el 1447, data de la darrera defunció anotada.

En total es compten unes dues-centes cinc monges difuntes en els anys esmentats. D'aquestes religioses, hem pogut constatar l'origen familiar de cent tretze d'elles. Algunes eren parentes entre sí, per la qual cosa el nombre de llinatges coneguts es veu reduït a un total de seixanta vuit.

Entre aquests llinatges es distingeixen dos grans grups, un primer que agrupava les religioses provinents de l'alta i la petita noblesa, i un segon format, majoritàriament, per les filles dels *Ciutadans*.

De la totalitat dels llinatges representats al monestir, vint-i-sis es poden incloure dins el primer grup, el de l'alta noblesa, als que se n'hi haurien d'afegir d'altres que, si bé no van tenir monges professes a Pedralbes, van mantenir una relació tant determinant amb la comunitat que van merèixer ser recordades en l'obituari. En aquesta situació es trobarien els Anglesola, Canet i Rocabertí.

Entre les monges d'origen noble hi constatem els següents

llinatges:	Banyoles	Malla
	Canelles	March
	Cardona	Montcada
	Castellbell	Narbona
	Castelllet	Odena
	Centelles	Pallars
	Cervelló	Pinós
	Copons	Portella
	Corbera	Reixach
	Cruïlles	Rocafort
	Hostalrich	Santa Pau
	Illa	Vilafranca
	Maçanet	Vilalba

Entre aquests es trobaven famílies de l'alta i la petita noblesa, cavallers i donzells, i d'altres de l'alta burgesia que havien estat ennoblides, el cas més significatiu dels quals seria la família March.

La resta dels llinatges coneguts, pertanyen a la categoria dels *Ciutadans*, als que se sumaven els pagesos enriquits dels pobles de la rodalia de Barcelona o d'altres indrets de la corona. El total de les famílies que hem pogut reconèixer com a pertanyents a aquesta categoria social ascendeixen a un total de quaranta dues.

Dins d'aquesta categoria es distingien diferents estaments: els dels *Ciutadans Honrats*, els dels *Mercaders*, i els dels *Menestrals*. Mentre que en el cas dels mercaders la seva identificació és molt clara, en el cas dels *Ciutadans Honrats* no ho és tant. No hem trobat cap cas en el que en referir-se al pare de la monja se l'esmenti com a tal *Ciudadà Honrat*, per tant, només hem comptat com a membres d'aquesta categoria a aquelles monges que pertanyien a famílies molt reconegudes, alguns membres de la qual havien estat fins i tot, consellers de la ciutat de Barcelona. Del que no hi ha dubte és que totes aquestes monges pertanyien al patriciat urbà, format per ells i els mercaders enriquits. Són molt pocs els casos en que s'identifica a alguna monja que provenia de la mà menor i en aquest cas, eren, majoritàriament, filles de professionals amb prestigi, com notaris i apotecaris; només hem trobat dos casos de filles d'artesans: un fuster i un argenter.

El total de monges de Pedralbes provinents de famílies que formaven part de l'estament de *Ciutadans* ascendeixen a quaranta-una, de les quals trenta-una corresponien a l'alta burgesia o als mercaders, i deu a la dels menestrals.

A més d'aquestes religioses, al llibre d'obits se'n troben registrades noranta-dues més, que pertanyien a trenta-set famílies de les que no hem trobat cap referència del seu origen

social. Aquestes monges rarament apareixen signant documents i el nom de les seves famílies tampoc surt esmentat entre les representatives de la ciutat, per la qual cosa suposem que, almenys una bona part d'elles, devien provenir de famílies menestrals. Devien formar part d'aquest grup, a més d'altres religioses de les que tampoc hem trobat cap referència:

Serena Alota
Elisenda Bertrelans
Agnès Campas
Blanca Croses
Blanca Conill
Sibil.la Ferriol
Violant Gerdi
Constança Leopard
Elisenda Mercera
Clara Moya
Constança Vidal
Constança Vila
Constança Vilardell

Monges de Cor/ Monges Llegues

Tot i que les constitucions del papa Benet XII van abolir les "monges servicials", que equivalien a les "monges llegues" o "laiques", aquestes van subsistir, com ho mostra el fet que, en el capítol IV del decret de reforma dut a terme per Daza y Fenals a les darreries del segle XV (1494), es reiterés la seva prohibició¹³. Per tant, al llarg del període que analitzem, dins la comunitat de Pedralbes s'hi observaven dues categories de monges les de "Cor" i les "Lleges".

No sembla que la causa que portava a ostentar una u altra condició vingués determinada de forma directa per l'estament social de procedència, tot i que, indirectament, aquesta circumstància incidia. Certament, no hem trobat cap cas de monja noble que apareixi en els darrers llocs de les llistes, detall

¹³ Azcona, 1957: 5-51.

que fa pensar que totes elles devien ser "monges de cor". Per contra entre les provinents de la resta de capes ciutadanes el fet no és tan clar.

Com es pot observar en l'estudi dut a terme sobre algunes monges pertanyents a diferents estaments socials -que presentem a la segona part d'aquest capítol-, mentre algunes "Ciutadanes" van arribar a ocupar llocs de responsabilitat dins el monestir, d'altres van deixar molts pocs testimonis del seu pas, la qual cosa dificulta establir la seva condició dins el monestir.

Tampoc és fàcil determinar per la dot d'ingrés quines monges podien pertànyer a una o altre categoria, ja que l'import d'aquesta dot no és constant. Cal tenir també present, que manquen dades de moltes monges entre les que es possible que es trobessin monges de la categoria inferior.

Si ens baséssim en la importància de la dot, es podria pensar que Alamanda de Guardiola, de la que només hem pogut constatar que provenia de Monistrol de Calders, va ostentar la categoria de "llega", donat que la seva dot d'ingrés és de les més baixes registrades, només, 50 sous anuals. Però si analitzem una mostra de les quantitats donades a altres novícies a l'ingressar, el fet ja no resulta tant clar, en observar-se una gran disparitat.

Així es troben casos de membres de les classes inferiors de la societat que donaven, 100 sous per les seves filles o parentes; però aquesta quantitat no era exclusiva d'aquest grups, sinó que també la van pagar alguns mercaders i nobles. Contràriament, també es poden trobar membres de l'estament menestral -tot i que de professions reconegudes: un argenter i un notari- que van pagar una elevada suma, 300 sous. Amb tot, és palpable el fet que a mesura que la dot és més elevada, augmenta el percentatge de membres de les classes mitges i altes: nobles, ciutadans honrats i mercaders, en detriment de les menestrals,

Sembla per tant, que la causa que portava a una dona a adquirir

la categoria de "monja corista" o de "monja llega" no depenia tant directament de l'estament d'origen de la monja, sinó del fet que aquesta fos lletrada o il·letrada, o de la voluntat de la família que adquirís tal condició, circumstància que tenia més a veure amb la situació econòmica de la família que de l'estament social i que, en última instància, es podia reflectir en una dot més elevada però no, forçosament. La mateixa reina, quan en les seves ordinacions van dictar el tipus de resos que les monges havien de realitzar en memòria del rei i d'ella mateixa, ja marcava aquesta distinció: mentre les monges que sabien llegir, "les monges de cor" resaven, les il·letrades "les llegues", havien de recitar parenostres.

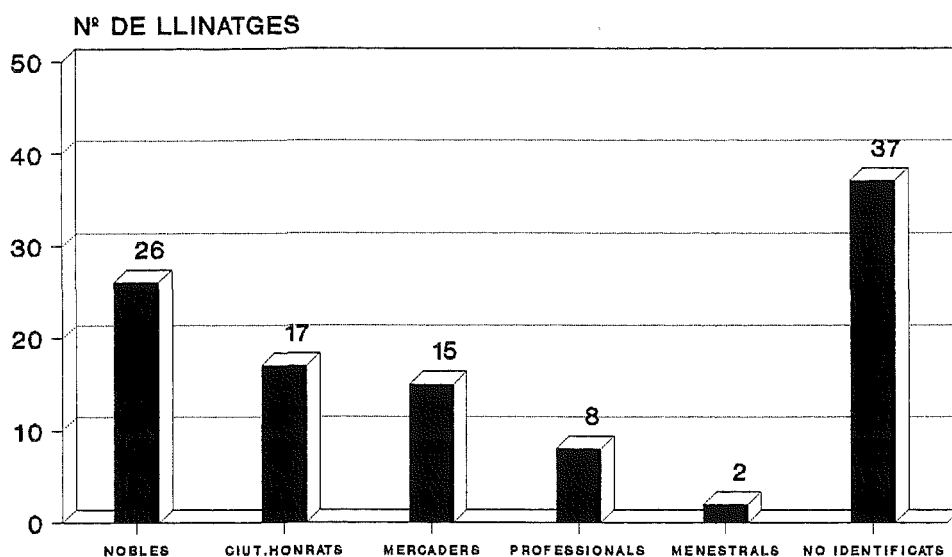
Pel que venim dient, lògicament, i de forma general, es podria dir que les monges lletrades que ostentarien la categoria de "Coristes", provenien, majoritàriament, de la noblesa i de les classes benestants de la ciutat, estaments en els que les dones solien adquirir un cert nivell cultural. Per tant, entre aquesta categoria de monges s'hi trobarien les filles dels ciutadans honrats, a més de les dels mercaders o drapers; però també es podria donar el cas que hi hagués la filla d'un argenter.

Per contra entre les "llegues" s'hi trobarien les filles dels menestrals que en ser il·letrades, tampoc podien ocupar els llocs decisoris dins la comunitat i quedaven, per tant, relegades a feines manuals i de servei. Val a dir però, que el nombre de "monges llegues" no sembla que hagués estat mai massa important a Pedralbes, ja que el 1494, només, s'hi comptaven tres monges "llegues", en contraposició a "35 religioses de cor" i cinc "escolanes"¹⁴.

¹⁴

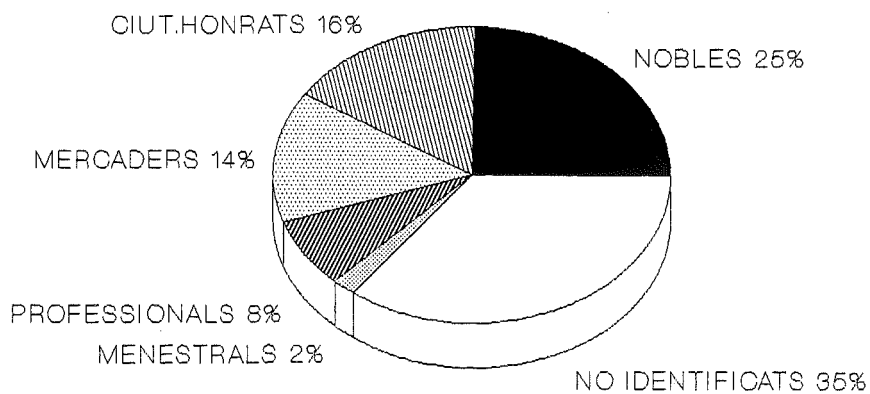
Azcona, 1957: 17. Aquesta informació fa referència al moment en que els reis catòlics van decidir iniciar la reforma dels monestirs de religioses; és curiós constatar que de ser certes aquestes dades, s'havia produït un important descens en el número de les religioses que poblaven el monestir.

LLINATGES A PEDRALBES 1327-1447

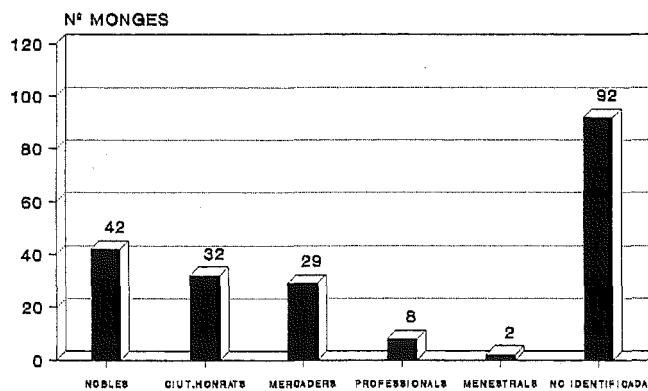


El segment "NO IDENTIFICADES" podria incloure una majoria de monges d'origen menestral.

DISTRIBUCIO DELS LLINATGES A PEDRALBES 1327-1447

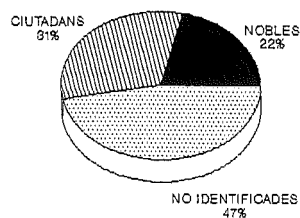


EXTRACCIO SOCIAL DE LES MONGES
1327-1447

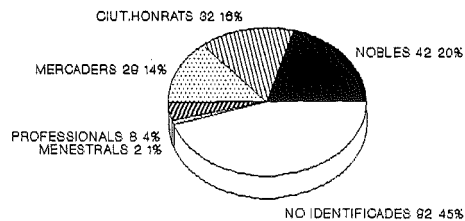


El segment "NO IDENTIFICADES" podria incloure una majoria de monges d'origen menestral,

EXTRACCIO SOCIAL DE LES MONGES
PROPORCIO ENTRE Nº MONGES D'ORIGEN
NOBLE I CIUTADA



EXTRACCIO SOCIAL DE LES MONGES
1327-1447



-QUADRE XVIII-

Famílies de Ciutadans que tenien algun membre al monestir

Arnau	Basora
Bastida	Banyoles
Bonvilar	Busquets
Caixans	Costa
Ferrer	Fiveller
Gualbes	Gener
Illa	Lull
Maellera	Magarola
Manlleu	Marqueta
Mateu	Miro
Nagera	Oliver
Oriol	Pascual
Puig	Pujol
Querol	Ricard
Riera	Romeu
Rovira	Santa pola
Storga	Terrer
Torrents	Tries
Turell	Vallseca
Vives	

Entre aquests "Ciutadans" s'hi inclouen tots els estaments: Ciutadans Honrats, Mercaders i Menestrals.

Amb les dades que hem pogut obtenir de l'origen familiar de les monges residents al monestir, es pot observar que a Pedralbes s'hi trobaven representats la totalitat dels diferents estaments de la societat.

Si tal com pensem la major part de les monges de les quals no hem trobat cap referència del seu origen, formaven part de les classes menestrals, aquestes representarien el 37% del conjunt; la resta, un 63%, estaria compost per membres de la noblesa i de les capes benestants dels "ciutadans". Si d'altra banda, observem la proporció entre les monges d'origen noble i les d'origen "ciudadà", el major percentatge correspondria a les filles d'aquests últims.

En aquest sentit, Pedralbes, tot i el que es podria esperar tractant-se d'una fundació reial, en aquests primers anys de la seva existència no va tenir un caràcter tant marcadament aristocràtic com d'altres monestirs femenins de la mateixa època, com per exemple els valencians.¹⁵ En aquests últims, la proporció de llinatges nobles respecte a la resta és molt més acusat que al monestir barceloní.

La composició social de la primera comunitat de Pedralbes, i la de les monges que s'hi van afegir tot seguit, indica que el procés d'aristocratització del monestir es va donar no en el seu origen, sinó a partir, aproximadament, de mitjan segle. A partir d'aquest moment, és quan entre les rúbriques dels documents, apareixen en major proporció, el nom de les representants de l'alta noblesa: les Montcada, Fenollet, Pallars, Pinós, Cruïlles, que a partir d'aquest moment, tindran, permanentment, algun membre dins la comunitat.

Aquest fenomen no és estrany, si tenim en compte que en un origen els monestirs de clarisses es van caracteritzar per acollir principalment, a les filles dels nous "ciutadans enriquits" i que seria posteriorment que, amb l'interès de la corona pel nou orde, hi van anar ingressant, també, les filles de la noblesa. En el cas de Pedralbes el fet seria evident, ja que les monges que van formar la primera comunitat provenien d'un monestir creat en els orígens de l'orde, i on les classes ciutadanes ja hi tenien les seves filles. Jill Webster reafirma aquesta idea i exposa com la corona simplement va donar suport a la burgesia en l'interès que van manifestar pel nou orde dels frares i, posteriorment, per les clarisses. Exposa la mateixa autora que a Catalunya les monges van tenir, majoritàriament, aquesta extracció social, a

15

Galiana Chacón, 1991: 91-109. Aquest autor ha analitzat l'extracció social de diversos monestirs femenins de València que presenten diversos punts de contacte amb Pedralbes: l'orde al que pertanyen i el fet d'haver estat fundats per dones vinculades a la corona, per tant les conclusions a les que arriba l'autor constitueixen un interessant punt de referència pel nostre estudi.

diferència del que passava a Aragó i València en que predominaven les nobles. Segons ella, Pedralbes constituïria l'excepció a la regla, amb una majoria de monges provinents de la noblesa.¹⁶ Però, tal com diem, Pedralbes malgrat l'alt percentatge de monges provinents d'aquesta extracció social, tampoc va diferir tant de la resta de convents de Catalunya, i van ser, igualment, les filles de l'oligarquia ciutadana les que, principalment, hi van ingressar.

El que era un fet inqüestionable, i comú a tots els monestirs de la corona catalano-aragonesa, és que tots ells van estar pensats per allotjar, en primer lloc, a les filles i vídues de les classes privilegiades, ja fossin de la noblesa o dels cercles importants dels "ciutadans".

Sembla clar, després d'analitzar la filiació de les diferents monges que es troben a Pedralbes al llarg d'aquests anys, que les dones que hi van ingressar formaven part del cercle familiar o domèstic de la reina, o bé estaven relacionades d'alguna manera amb la cort, o bé mantenien relacions de parentiu entre sí. Aquest procedència es reflexa d'alguna manera, dins el si de la comunitat, on es poden observar diversos cercles en els que convergeixen aquelles monges que sabem que mantenien alguna mena de relació entre si. Al mateix temps, es pot observar com aquests cercles constituïen diferents esferes de poder que es reflectien en els càrrecs que aquestes monges ocupaven dins la comunitat.

Constatem un primer cercle que uniria a totes aquelles monges relacionades familiarment amb la reina. Elisenda descendia per línia paterna dels Montcada, i per línia materna dels Pinós. Però l'entroncament entre les dues famílies no s'havia donat tant solament a través dels seus pares: Pere II, el novè senescal, i Elisenda de Pinós, sinó, també, amb l'enllaç de Berenguera de Montcada, germana de Pere II, amb Galcerà V de Pinós. Si s'observa detingudament la filiació de la major part de les

¹⁶ Webster, 1994: 925-933.

monges nobles del monestir, tal com presentem a la part final d'aquest capítol, es constata com quasi totes elles s'emparentaven entre sí i amb la reina, no per línia agnàtica, sinó matrilineal; és a dir, no a través de la seva pertinença al llinatge Montcada sinó al Pinós. En proporció, al llarg dels anys que analitzem, van ser més les monges descendents dels Pinós les que van ingressar a Pedralbes, que les de la mateixa família Montcada.

La pertinença a la família Pinós no afectava només a les monges professes sinó també a bona part d'aquelles benefactores, membres de l'alta noblesa que, com hem dit, van establir uns lligams estrets amb el monestir fins al punt de voler ser-hi enterrades. Tal va ser el cas de Constança, Elienor i Sibil·la de Pinós, cosines de la reina en tant que filles de Galcerà de Pinós i Berenguera de Montcada. Van ser justament, les seves filles les primeres monges d'aquest llinatge que professarien a Pedralbes. Sibil·la de Pinós, casada amb Bernat Guillem Saportella, seria la mare de la segona abadessa de Pedralbes, Francesca çà Portella. Per la seva banda, Constança, casada amb un Cardona, aportaria més monges a la comunitat. Una de les seves dues filles nomenada igualment Constança, professaria després d'enviudar del noble Gilabert de Cruïlles, l'altra, Sibil·la, casada amb el comte de Pallars, Ramon Roger II, donaria origen a un dels llinatges que aportaria més monges a la comunitat.

D'aquesta manera, als primers anys de vida de la comunitat, tot coincidint amb la vida de la reina, el monestir va constituir un lloc de trobada de les dones d'origen Pinós. Posteriorment, el parentiu continuaria per via patrilíneal, en la família Pallars. Paral·lelament, una segona branca, emparentada igualment amb la reina per línia agnàtica, donaria diverses monges Montcada al monestir, però seria a partir del segle següent que aquesta família adquiriria més importància dins el si de la comunitat, i no tant en aquests primers moments.

A banda d'aquestes monges més properes a la reina, d'altres

branques secundàries, l'origen de les quals es troba igualment en la família Pinós, també col·locarien algunes dels seus membres a la comunitat, són les Fenollet, Canet, Narbona, Illa les signatures de les quals apareixen també, en llocs destacats. La resta de monges nobles que trobem al monestir, semblen pertànyer a la petita noblesa, algunes formaven part del cercle domèstic de la reina i d'altres es tractava de membres de la burgesia que havien estat ennoblides. Algunes d'aquestes últimes les trobem relacionades familiarment amb d'altres monges de la comunitat que formaven el segon cercle de poder, les filles dels "Ciutadans".

Dins aquest segon cercle s'hi trobaven la resta de monges, filles de ciutadans honrats, mercaders i professionals que juntament amb les anteriors, formaven part del Capítol. En aquest cas, tornem a trobar un seguit de lligams que unien algunes monges entre sí per raó de parentiu i d'altres, per relacions personals. Un exemple els constitueixen els nuclis familiars format per Isabel March relacionada amb Constança Terrer, Tecla Marquet i Constança Bastida, i, a través d'aquesta última, també amb les monges provinents de les famílies Costa i Rovira.

Si en el primer cercle la relació amb la reina sembla ser la causa que portava a ingressar a la comunitat de Pedralbes, en aquest segon, possiblement fos el fet de relacionar-se amb alguna de les monges ja professes, o bé amb la cort. Sembla doncs, que el fet que determinades famílies escollissin el monestir de Pedralbes i no un altre, per a "col·locar-hi" les seves filles, responia al fet que ja existien uns lligams pre-establerts. Com apunta F. Rapp, les filles entraven normalment molt petites al monestir, i allà es trobaven amb alguna familiar que les educava i cuidava.¹⁷

17

Rapp, 1973. Recollim la cita de Galiana Chacón, 1991: 97.

3. El paper de la família. La decisió d'ingrés a la comunitat

Semblen més o menys clares les circumstàncies que podien portar a unes determinades famílies a elegir Pedralbes, i no un altre monestir, per a acollir a alguns dels seus membres femenins però, a qui corresponia la decisió última d'ingressar?.

Sens dubte un dels factors a tenir en compte en aquesta qüestió és el de l'edat. És del tot clar que en els casos en que les novícies eren de curta d'edat, la decisió d'ingrés no els podia correspondre a elles, sinó als pares o tutors a qui, per motius religiosos o d'estratègia familiar, interessava dedicar la filla a la vida religiosa. Només en els casos en que la novícia tenia ja una certa edat -més si havia assolit la majoria d'edat o es tractava d'una vídua-, es pot pensar en una decisió personal. Per tant interessa esbrinar quina edat tenien, quin era l'estat civil i les circumstàncies personals.

d'aquelles que aspiraven a ingressar a la comunitat de Pedralbes,

D'entrada són pocs els documents d'ingrés d'una novícia en els que s'especifiqui l'edat. Concretament, només en quatre casos dels analitzats s'exposa aquest detall, però la coincidència entre tots ells no deixa de ser significativa:

Isabel March-----	9 Anys
Joaneta Ruvira-----	7 Anys
Elienor Malla-----	8 Anys
Sancia Torrent-----	8 Anys

La conclusió a la que fàcilment s'arriba davant aquestes dades és que les novícies eren ingressades a molt curta edat, força abans que poguessin professar, ja que l'edat per aquest acte estava fixat en dotze anys. A més d'aquests exemples, tenim el de les germanes Saurina i Blanca Corbera. En aquest cas, Saurina comptava ja amb divuit anys, mentre que Blanca només en tenia

En algun cas, també és possible esbrinar l'edat en que algunes monges van ingressar a partir del còmput total d'anys que van residir al monestir. Això només és possible si el llibre de defuncions aporta aquest detall, o d'una forma més aproximada, relacionant la data d'ingrés o les primeres notícies que posseïm d'una monja i l'any de la seva defunció. Els resultats d'aquestes observacions -tot i que no és possible efectuar una estadística- semblen apuntar la tendència a que efectivament, moltes de les novícies van entrar a una edat inferior a la de poder professar, entre els set i els onze anys. Això explicaria perquè la majoria van poder viure tant anys dins el si de la comunitat.

Amb tants pocs anys, és lògic pensar que la decisió de professar no va poder partir d'elles, sinó que va respondre a d'altres interessos aliens a la seva voluntat, probablement determinats pel seu donant.

No disposem de les dades suficients per determinar les circumstàncies en que es va produir l'entrada de cada una de les monges de Pedralbes. Això només ha estat possible per una trentena d'elles de les que se'n conserva el document notarial d'ingrés a la comunitat. Gràcies a aquest tipus de document, es pot establir quins van estar els responsables de l'oblació d'aquestes monges:

18

AMP, *Manual 1er de Romeu de Sarrià* (1348-1357), f. 174v-180v. La documentació que posseïm de l'entrada d'aquestes novícies és molt interessant ja que constitueix un dels casos en que es troben registrats la totalitat dels actes, d'aquí que l'hagim transcrit a l'apèndix documental.

RELACIÓ DELS DONANTS

Pare i Mare.....	12
Pare.....	4
Mare.....	4
Pare i Germà.....	1
Mare i Germans.....	3
Germà.....	2
Mare i Avi matern.....	1
Tutor.....	2
Tia.....	1
Ella mateixa.....	1

Com mostra el quadre, en la major part dels casos analitzats, les monges van ser donades pels seus propis pares quan encara estaven en vida tots dos. En menor proporció es trobaven aquelles monges donades per un o altre progenitor de forma individual -quatre en cada cas- un cop havia enviudat. És interessant remarcar l'alt nombre de casos en que la mare actuava conjuntament amb altres persones, bé amb la resta dels seus fills, sempre varons, bé amb el seu propi pare, l'avi matern de la novícia, que actuava com a tutor. Contràriament, només hem trobat un cas en el que el pare, ja vidu, va actuar conjuntament amb el seu fill. La causa sembla residir en el fet que el progenitor ja havia fet cessió de tots els béns en el seu hereu, a qui corresponia assegurar el futur de la seva germana monja, és el cas de Jaume March del que ja hem parlat.

A més de l'avi que actua en qualitat de tutor -cal remarcar que es tracta del matern i no del patern- , trobem també el cas de Blanca i Saurineta que igualment, van ser ingressades per un tutor, en aquest cas, aliè a la família, Jaume Martí, ja que els pares eren difunts i el germà, menor d'edat. No disposem de més exemples on s'especifiqui tant clarament el motiu de la tutoria però no sembla que aquest pogués ser un cas aïllat.

Si en tots els casos anteriors no sembla que hi pogués haver cap voluntat per part de la monja en ingressar, en el cas de Saurina que ja comptava amb divuit anys, es podria pensar que va escollir la vida religiosa per pròpia voluntat personal, tot i això, les circumstàncies que envolten el seu ingrés: orfe, amb una germana

menor, i el germà que havia d'heretar el patrimoni encara lluny de la majoria d'edat, li oferien un futur incert. Aquest fet hauria obligat a Saurina a optar, voluntàriament o pressionada, a escollir la vida religiosa potser, davant la impossibilitat d'un bon matrimoni. Reafirmaria aquesta possibilitat el fet que ingressés conjuntament amb la seva germana petita que, lògicament, no hi podia objectar res.

És més possible que en els casos de les vídues es puguin trobar opcions més personals, tot i que la migradesa de dades impedeixi determinar amb tota exactitud si va existir una total i lliure elecció. Si bé es troben un nombre considerable de dones vídues que van sostenir alguna mena de relació amb el monestir, són molts poques les que va decidir ingressar-hi.

Disposem dels exemples de Francesca Arnau. Com exposem més endavant, en la petita ressenya que n'hem fet, Francesca va decidir ingressar un cop vídua del notari Bernat Arnau. En el seu cas, sembla haver-hi una voluntat expressa d'ingressar moguda per la seva devoció cap a l'orde i en especial, al monestir de Pedralbes. Les relacions amb la família del marit semblen ser cordials ja que ella mateixa va ser objecte d'una herència per part del seu nebot, fill d'un germà del marit. Mostra de la seva autèntica voluntat és el fet que va declarar hereu de tots els béns al propi monestir, tot i constatar-se que tenia encara una germana en vida, hereva dels béns familiars.

També lliurament degué ingressar Constança Cruïlles. En el seu cas, la devoció sembla haver estat la causa principal del seu ingrés després d'haver enviudat. Devoció que va manifestar amb la creació del ja esmentat benefici de sant Miquel. Un altre causa, tal vegada no menys important, podia haver estat la voluntat de finir els seus dies recollida dins el nucli familiar que les Pinós havien creat al monestir, sota l'especial protecció de la reina. Un cas gairebé idèntic, el constituiria el de Beatriu de Cervelló, que no només va entrar per pròpia voluntat, sinó amb el consentiment del seu gendre, Jofre de Rocabertí, que

la va dotar generosament.

Un cas diferent el constituïria el de Geralda Storga que va ingressar després de la mort del seu marit, Arnau. El que fa especial aquest cas és que la mare no va entrar sola, sinó amb la totalitat de les seves filles. No és clar el motiu pel qual Geralda i les seves quatre filles van decidir ingressar. No sembla que les causes fossin de tipus econòmic ja que disposaven d'un important censal que rebien de la vila de Piera. És probable que davant el fet que no hi hagués cap fill mascle a la família, les dones se sentissin més protegides dins el si de la comunitat on podien seguir disposant dels seus bens, que regint el seu patrimoni elles mateixes. Potser aquest patrimoni tampoc era tant elevat com perquè hagués permès casar les filles adequadament. El fet que una d'elles es trobés greument malalta, podia haver augmentat la sensació d'inseguretat i refermar-les en la seva decisió.

Com dèiem, són molts pocs els casos que disposem de vídues i en la seva majoria, es tracta de dones nobles amb la qual cosa el seu grau de decisió i independència havia de ser molt més gran que els de la vídues de les altres capes socials de les que no en tenim exemples.

Tant en el cas de les vídues com en la resta, les raons que s'esgrimeixen per explicar la voluntat d'ingressar són sempre de caire espiritual però, com hem vist, en moltes ocasions responien més bé a una estratègia o a una necessitat familiar.

En els casos més corrents simplement es tractaria de col·locar una de les filles, o més d'una, al monestir, per consagrar-la a Déu i així, tenir una valedora davant el més enllà, tenint present que, un cop dins de la comunitat, seguien trobant-se en família, ja que d'altres parentes també hi solien ingressar. L'entrada també podia facilitar a la nova monja relacionar-se amb d'altres religioses provinents d'altres classes i, fins i tot, "fer carrera" i assolir llocs de certa rellevància, circumstància que també podien convenir a la família.

En altres ocasions, no sembla que sigui el desig, sinó la necessitat, el que obligava a ingressar les filles. Podria ser el cas de les vídues que en trobar-se soles escollien aquesta opció per les seves filles, sobretot, si no les podien casar bé. També seria el cas d'aquelles orfes que podien arribar a ser un problema pel tutor o pels propis germans que les havien de dotar.

Així, els casos en que una autèntica vocació religiosa portava a una dona a decidir ingressar, són justament els més difícils de determinar.

4. La relació de les monges amb la seva família des del convent

Un cop dins la comunitat, la monja no trencava els seus lligams amb la família sinó que malgrat la clausura, aquests es mantenien al llarg de la seva vida. Les relacions que s'estableixen en cada cas són diferents, tal com mostrem en els exemples escollits que exposem a continuació, però tot i les seves peculiaritats s'hi poden trobar unes característiques comuns.

En la quasi totalitat dels casos en el que hem pogut testimoniar algun contacte entre la monja i la seva família s'observa una raó de tipus econòmic. Aquest lligam s'establia al moment d'ingressar quan els pares o els germans oferien una pensió vitalícia a la comunitat pel manteniment de la nova monja. En molts casos aquest compromís es mantenia sense provocar, almenys en aparença, cap tipus de problema entre les parts; en d'altres, però, al cap d'un temps s'originaven tensions que podien acabar en un conflicte obert en el que hi havien d'intervenir mediadors per resoldre la qüestió.

Generalment, el conflicte venia motivat pel fet de no fer-se efectius els pagaments, això originava reclamacions per part de la mateixa monja, que en la majoria dels casos eren cursades per algun procurador nomenat a l'efecte per la mateixa afectada que actuava sota la supervisió de l'abadessa. En d'altres casos era el convent a través dels seus propis procuradors qui defensava la causa.

Aquest tipus de conflicte solien sorgir entre la monja i els germans. Un cop difunts els pares, els germans podien desentendre's de la monja que els suposava una càrrega, i deixar de pagar la pensió. Un fet d'aquest tipus va originar un plet entre el monestir, que actuava en representació de sor Sibil·la de Sarrià, i el germà d'aquesta, Peritó, a qui li corresponia el pagament del violari de la seva germana, tal i com havia estat

establert pel seu pare, Burguès de Sarrià, per assegurar el manteniment vitalici de la monja. En aquest cas, com en molts d'altres, la situació s'havia complicat pel fet que Peritó era germà de pare però no, de mare; era la mare de l'hereu, segona esposa de Burguès de Sarrià, qui defenia els drets del seu fill. Els problemes de Sibil·la amb la família ja s'havien originat amb anterioritat, encara en vida del seu propi pare, pel cobrament de la part que li corresponia de l'herència de la seva mare Blanca; la situació s'havia resolt amb la donació d'un violari de 400 sous que incloïa la part d'herència d'aquella, i una part afegida dels béns del pare. Va ser el cobrament d'aquest violari que li pertocava de l'herència materna el que va originar el conflicte amb el seu germanastre Peritó.¹⁹

El conflicte amb els propis progenitors, després que un dels dos morís i l'altre refés la seva vida amb un nou matrimoni, era força habitual. Un fet d'aquest tipus va acabar amb un plet sostingut entre el monestir i Bernat Marquet²⁰, davant la negativa d'aquell de pagar el violari que havia establert per la seva filla Tecla quan aquesta va ingressar al monestir. La raó adduïda pel progenitor era la precarietat econòmica en que es trobava, i el fet d'haver de mantenir dos fills més haguts d'un segon matrimoni. Davant la situació, el monestir va decidir rebaixar la quantitat prèviament establerta, mentre que Bernat Marquet es va comprometre a pagar amb el lloguer d'un alberg que posseïa a Barcelona.

Sense que forçosament haguessin d'originar un conflicte, una bona part de les relacions familiars que van deixar un testimoni documental, tenien com origen la reclamació per part de les monges, de la part que creien els corresponia de l'herència paterna o materna. Aquesta possibilitat ja era contemplada pels pares a l'ingressar a la novícia i per aquest motiu, no són

¹⁹ AMP, *Manual 3er de Ramon Forest* (1406-1409), f. 15v-17v; *Manual 1er de Ramon de Forest* (1399-1404), f.55v-57r.

²⁰ AMP, *Manual 4art de Tomas Rostet* (1392-1399), f. 47r-50v.

estranys els documents en que s'obliga a la futura monja, representada per la comunitat, a renunciar en el futur a aquesta herència. Tot i això, en molts casos, principalment la mare, deixava una quantitat a la filla monja en el seu testament, dels diners que li pertanyien de la seva dot d'esponsalícis.

Són forces els testimonis que posseïm de situacions d'aquest tipus. N'és un exemple el conflicte sorgit entre el monestir, hereu dels béns de sor Francesca Arnau, i la germana d'aquesta, Joaneta Riera, per l'herència que pertocava a sor Arnau dels béns del seu pare²¹. Un altre cas va ser el de sor Antígona Querola que inicia un plet amb el segon marit de la seva mare, un cop difunta aquesta, pels béns del seu pare; en aquest cas, el conflicte sorgia altre cop, en existir fills d'aquest segon matrimoni.²² El cas de sor Antígona és força interessant ja que en el decurs de les diligències es va decidir que fos la pròpia monja qui fes un inventari dels béns de l'heretat paterna, la qual cosa implicava una llibertat de moviments contrari totalment als principis de la clausura i de la renúncia a tots els béns que s'exigia a les monges al professar.

Aquest darrer cas, i d'altres que recullen els manuals notariais, mostra com les monges no restaven al marge de l'administració dels béns familiars, tot i haver professat. Però si aquest tipus de contactes -i més si aquests generaven alguna mena de conflicte- són els que han deixat més testimonis a la documentació, no es poden deixar de banda aquells altres que denoten una relació de tipus afectiu, tot i que aquests són de vegades, més difícils de resseguir.

Un testimoni clar seria la demanda continua de privilegis i exempcions demanats per la comunitat i, de vegades, per la pròpia reina en nom d'aquesta, per tal que els pares i algun altre

²¹ AMP, *Debitoris* (Lligall 85). Any 1402; *Sentències* (Lligall 228). Any 1402.

²² AMP, *Llegats* (Lligall 142); *Inventaris* (Lligall 137).

parent, poguessin accedir a l'interior del claustre per visitar a la seva parenta. En alguns casos -com ja hem exposat en el capítol corresponent- la causa que s'adduïa era la malaltia de la filla. És una circumstància d'aquest tipus la que va generar l'única carta que es conserva al monestir d'aquests anys, testimoni de la relació d'afecte que unia a sor Joaneta Bassa i els seus pares.²³

Es tracta d'una missiva redactada l'any 1413, personalment per sor Estel.la de Narbona, aleshores vicària de la comunitat, i adreçada al pare de sor Joaneta Bassa. Sor Estel.la li feia arribar la petició d'acollir la seva filla a casa seva un cert temps, ja que els metges havien dictaminat que l'afecte dels pares ajudaria a la seva recuperació. Les paraules de sor Estela en aquest sentit són molt eloqüents:

*Pus que ayxi és, senyer, plàcia-us que.s fasa la carta ab consel de miser Françesh ça Mella, per raó que l'escrivà no y aia a venir e no cal aver andas pus que aia nula segura e pochas personas soplicant vostra gran saviesa per neguan matèria de yra ni torbaçió vostra ni nostra, no fos enpaxat lo bé avenir de la vostra cara fila, sor nostra, com ela no deu punir que mal no y mer. Déu vos s'a dotat de tanta saviesa que vos fareu çò que's tengut para a son infant, car lo vostra cor no poria falir a negun dels nisatgues que teniu en vostra casa, molt menys a vostra fila per esguar de Déu.*²⁴

Per aquestes mateixes raons: l'afecte, i la cura que li poguessin proporcionar els pares, es va escriure una segona missiva al general de l'orde franciscà perquè donés el permís de sortida de sor Joaneta, després que s'havia consultat l'opinió de diversos metges i així ho havien aconsellat. Desconeixem si finalment, es va donar tal permís però és possible que així fos, ja que aquesta segona missiva era resposta a una demanda feta pel ministre amb

²³ Aquesta carta ja va ser publicada en el seu moment per sor Eulàlia Anzizu, però pel seu interès hem cregut d'interès tornar-la a transcriure a l'apèndix documental que acompanya aquest estudi.

²⁴ La resta del document i la missiva enviada també al pare general dels frare menors demanant el permís per deixar sortir a sor Joaneta i anar a casa seva a Barcelona, l'hem transcrit íntegrament a l'apèndix documental. AMP, *Cartes* (Lligall 51).

anterioritat, en la que, precisament, sol·licitava aquesta opinió mèdica.

Resseguint amb cura la documentació, es poden trobar d'altres mostres d'afecte, encara que no expressades d'una forma tant explícita. Un exemple el constitueix la dotació feta per la noble Maria de Canet a favor de la seva neboda, l'abans esmentada Stella de Narbona, per tal que pogués professar com a monja a Pedralbes.

També és possible observar gests d'estimació entre germanes. Aquest seria el cas de Mariona Oriola, que en el seu testament va deixar la part d'herència que li havia correspost a ella dels béns paterns, no a la seva germana Blanca, casada amb un draper, sinó a Margarida, monja de Pedralbes. La mateixa Blanca, també va voler assegurar el manteniment de la seva germana de Pedralbes i li va fer donació igualment, d'una part de l'herència que li corresponia a ella.

Sense que les escasses dades que posseïm ens permeti fer generalitzacions, sembla intuir-se una certa solidaritat entre les dones: la mare amb la filla, la tia amb la neboda, les germanes entre sí, per tal d'assegurar-se el benestar. Però malgrat aquests exemples, tampoc es poden excloure situacions que podrien contradir aquesta apreciació com per exemple, el conflicte entre sor Francesca Arnau i la seva germana. Per contra, tampoc és rar observar una bona relació entre germans de diferent sexe, com mostra la donació testamentària feta per Pere de Santa Pola, hereu del patrimoni familiar, a la seva germana Geralda, monja de Pedralbes. En aquest cas, el germà es va preocupar més per assegurar el benestar de la seva germana monja que d'una altra, Clara, que s'havia casat amb un mercader. També en aquest cas, es pot observar una molt bona relació entre les germanes, i així, la mateixa Geralda, "en reconeixement dels molts i bons serveis prestats per la seva germana Clara" li va fer donació dels béns del patrimoni familiar que el seu germà li

havia donat a ella.²⁵

Trobaríem encara d'altres exemples que mostren els lligams continus que mantenien unides les famílies, malgrat que un dels seus membres estès, aparentment, tancat dins el claustre.

²⁵

AMP, *Manual 1er de Tomas Rostet* (1373-1380), f. 117v-118v.

5. Apunts biogràfics sobre algunes monges

Com hem exposat anteriorment, dins el monestir s'hi podien trobar representats els diferents estaments de la societat, amb certa preeminència d'alguns. Hem aportat ja algunes conclusions generals que l'anàlisi dels documents guardats a l'arxiu permeten extreure. Però volem presentar també, un anàlisi més personalitzat d'algunes de les monges que van poblar Pedralbes en aquests primers anys de la seva història. No són totes les monges, però sí una mostra que creiem suficientment representativa.

L'estudi s'ha dut a terme a partir del *Llibre de Defuncions*, que ja hem analitzat per altres qüestions, que constitueix un excel·lent registre, en trobar-s'hi anotat el nom de totes les monges sense excepció. Juntament amb ell, els manuals notariais aporten una important informació pel coneixement de certes monges que en alguns casos, es pot ampliar amb les dades que proporcionen d'altres fonts.

Tractarem en primer lloc aquelles monges que semblen formar part del cercle més proper a la reina i, a continuació, la resta, tot seguint un ordre alfabètic més que cronològic, però intentant respectar els lligams clars entre famílies.

CERVELLO, MARGARIDA: La primera representant d'aquesta família que trobem a Pedralbes és Margarida. D'ella només sabem que va morir entre el 1348 i el 1350, i, per tant, seria una de les víctimes de l'epidèmia de pesta que sembla es va cobrar algunes vides al monestir.²⁶

Una familiar seva **BEATRIU**, va ingressar anys més tard al convent, el 25 de juny del 1402. Segons l'extracte del seu testament que es conserva a l'arxiu de Pedralbes, Beatriu havia estat casada amb el noble Guerau de Cervelló. Per les dades del testament, l'any 1410, només es pot tractar de Guerau VIII de Cervelló, senyor de Pontils, Pinyana, Taradell, Veciana, Vilademàger i Santa Perpètua i baró de La Llacuna i de l'Arboç, que va morir l'any 1392. Efectivament consta que Guerau de Cervelló va estar casat amb una Beatriu, Beatriu de Santa Pau.

Segons un altre document conservat igualment, a l'arxiu del monestir, el vescomte Jofre de Rocabertí, el 25 de juny de l'any 1402, va fer una donació de 450 lliures a favor de domna Beatriu, a la que anomena *carissima socruus nostra*, vídua del noble Hug de Cervelló, per ingressar al convent de Pedralbes, i ajudar, d'aquesta manera, a les monges del convent que *tenues et debiles habet redditus*. Aquesta quantitat, que feria efectiva en diversos pagaments, provenia dels rèdits que el vescomte cobrava a la vila de Jonqueres, a la diòcesi de Vic. La donació va ser ratificada entre altres, per Jaume de Vallseca, vicari i regent de la vicaria de Barcelona i Guillem de Busquets, ciutadà de la mateixa ciutat, noms que també, trobem entre les monges de la comunitat.²⁷

Tot i la claredat del document, no hem pogut confirmar la relació entre Beatriu de Cervelló i aquest Jofre de Rocabertí, ja que segons les genealogies conegudes, l'any 1402, data del document de Pedralbes, efectivament era vescomte de Rocabertí Jofre VI que

²⁶ AMP, *Manual 2on de Romeu de Sarrià* (1348-1357), f.35v-36.

²⁷ AMP, *Manual 1er de Ramon Forest* (1399-1404), f. 78r-83r.

va morir l'any següent, però consta que estava casat amb Isabel Ferrandis d'Híjar i no amb una Cervelló.

Sor Beatriu de Cervelló va fer testament el 12 de juliol de l'any 1410 i en una de les clàusules va deixar al monestir una pensió anual d'un censal mort de vint-i-cinc lliures, cinc de les quals s'havien d'utilitzar en la celebració de quatre aniversaris per la seva ànima.²⁸

A l'obituari del monestir apareix una segona Beatriu de Cervelló que podria ser filla de l'anterior, fet que confirmaria que efectivament es tractava de Beatriu de Santa Pau, casada amb Guerau VIII de Cervelló, ja que una de les seves filles es deia, precisament, Beatriu.²⁹

SANTA PAU, ELIENOR: Si admetem que Beatriu de Cervelló provenia de la família de Santa Pau, va coincidir al convent amb la seva parenta Elienor.

Elienor era filla d'Hug i Beatriu, i va ingressar el 13 de juny de l'any 1373.³⁰ No sembla haver-hi dubtes que els seus pares eren els senyors de Santa Pau, Hug (o Hug Ademar) i la seva

²⁸ El testament va ser fet per mossèn Cosco, notari del rei a la data esmentada. AMP, *Especulum. Inventari de Instruments de Pedralbes*, Francesc Taraffa, f. 205v.

²⁹ Fluvià, 1973:29-33. Per a l'estudi de la major part de les famílies de les que hem identificat algun membre entre les monges de Pedralbes, hem recorregut principalment, a les genealogies publicades a la *Gran Enciclopèdia Catalana*, dutes a terme, majoritàriament per Armand de Fluvià; a excepció feta d'aquells llinatges que disposaven d'una monografia específica. També hem consultat d'altres obres de caràcter més general com *Els Castells Catalans*, obra en diversos volums publicat per Dalmau, ed.i la col.lecció de *Biografies Catalanes*, editades per Vicens-Vives ed.

³⁰ AMP, *Manual 1er de Thomas Rostet (1373-1380)*, f.1r-4r

muller Beatriu de Ribelles. Hug havia heretat la senyoria de Santa Pau del seu pare, Ponç IV casat amb una Portella, per tant familiar de l'abadessa Francesca ça Portella, i, indirectament, de la pròpia reina Elisenda. Entre els càrrecs rellevants que Hug de Santa Pau va ocupar consta el de camarlenc. A través del seu testament dictat l'any 1391, sabem que, efectivament, una filla seva es deia Elienor.

Com a dot d'entrada Elienor va rebre dels seus pares un violari perpetu de 200 sous anuals. Ens consta el pagament d'aquest violari en anys posteriors³¹. Són les úniques referències que disposem de les relacions de sor Elienor amb la seva família.

La seva mare vivia encara l'any 1414, mentre que ella va morir l'any 1420 a Pedralbes. La seva situació dins el monestir sembla que va ser destacada, tal vegada per la seva proximitat amb la reina, ja que la seva signatura surt sempre en lloc preferent, i si tenim en compte aquest detall, és possible que a partir del 1396 hagués passat a formar part del discretori de la comunitat.

CRUÏLLES, CONSTANÇA: Són dues les monges que trobem amb aquest nom al llarg d'aquests anys. La més coneguda d'elles és la fundadora del benefici de la capella de Sant Miquel i Sant Pere a l'església del monestir, el 12 de gener de l'any 1361. La fundació va ser feta en benefici de l'ànima del seu fill, Bernat que en aquell moment ja era mort, la seva pròpia i la des seus avantpassats. Per a la dotació d'aquest benefici va aportar un seguit de rendes procedents del terme i parròquia del seu castell de Cruïlles i d'altres parròquies de la diòcesi de Girona.

Sor Constança era originària de la família Cardona. Era filla de

³¹ AMP, *Manual 1er de Tomas Rostet (1373-1380)*, f. 77: 105v-106r.

Constança de Pinós i Bernat Amat de Cardona, baró de Rupit, mort l'any 1310.³² Va professar al monestir després d'enviudar del noble Guilabert de Cruïlles, senyor de les baronies de Cruïlles, Peratallada, Begur, Fitor i Santa Pellaia, mort l'any 1348. No sabem exactament la data que ella va ingressar a Pedralbes però és probable que fos al voltant d'aquest any 1361, moment en que trobem la major part de les seves disposicions.

Sembla que a l'entrar al convent, sor Constança va fer venda de part de les seves possessions, com el castell de Rupit que li pertocava per herència familiar. La propietat va ser venuda posteriorment, a Bernat de Cabrera, però l'11 de febrer del mateix 1361, sor Constança, ja amb el suport del monestir, va haver de nomenar a Bernat de Sarrià perquè en nom seu, requerís al dit noble el pagament de la compra de la fortalesa. Van ser cridats com a testimonis personatges destacats com Gilabert de Centelles i Bernat des Coll, de la casa del Rei. La qüestió encara no estava solucionada a les darreries d'aquell mateix any, i el 20 de desembre va ser necessari efectuar un segon requeriment per la mateixa qüestió.³³ La venda no es degué fer efectiva en cap moment, i no queda del tot clar a qui corresponia en realitat, la propietat del castell de Rupit.

A banda d'alguns bens dels que sembla es va despendre, sor Constança, tot i ja haver professat, va seguir mantenint un bon nombre de propietats sobre les que percebia un seguit de drets senyoriais; alhora que va mantenir el patronat d'alguns beneficis que havia fundat en diverses parròquies com la de Sant Salvador

³² Vinyoles, 1993-1994: 14-15.

³³ AMP, *Manual Zon de Romeu de Sarrià (1357-1365)*, f.58v-59. Les notícies referents a la propietat d'aquest castell són confoses. Teresa Vinyoles, després d'analitzar el testament de Sibila Amat de Cardona, comtessa de Pallars, fet el 22 de gener del 1362, assegura que Gilabert de Cruïlles, espòs de Constança de Cruïlles havia adquirit la propietat del castell l'any 1369, data que no concorda amb les nostres apreciacions ja que, com hem dit, el marit de Constança havia mort l'any 1348 i ella va fer venda del castell al noble Bernat de Cabrera l'any 1361, tot i que la venda sembla que no va arribar a fer-se mai efectiva.

de Peratallada³⁴.

La resta de les propietats de la família van passar al seu fill Gilabert que va mantenir uns estrets lligams amb la seva mare. Anys més tard que aquesta hagués professat, el març del 1374, Guilabert seguia fent transaccions econòmiques conjuntament amb la seva mare, com la donació d'un violari de 1000 sous anuals a favor d'aquesta, a canvi d'un altre que ella rebia de la universitat de Manresa el preu del qual havia estat de 7000 sous.³⁵

Es diu que Constança va tenir una filla del mateix nom, que va professar com a monja, i que va morir l'any 1410. A Pedralbes es troba efectivament, una segona monja que s'anomena Constança de Cruïlles, no obstant, el document d'entrada de la novícia fa esment que els seus pares eren Galcerà i Sibil.la de Cruïlles, originaris de Caldes de Malavella, per tant no sembla ser filla de l'anterior. D'altra banda, en cap dels documents estesos per Guilabert de Cruïlles és fa esment d'una possible germana, sinó, únicament, de la seva mare.

La segona **CONSTANÇA DE CRUÏLLES** va ingressar curiosament, el mateix any 1361, el 13 de març. Era filla com hem dit, de Galcerà de Cruïlles i la seva muller Sibil.la, senyors del lloc de Caldes de Malavella. A l'entrar la seva filla la van dotar amb un violari de 100 sous i va actuar com a fiduciari de la donació, el rector de l'església de Sant Pere de Gallifa, Bernat Badoci.

Les dues monges apareixen en un document de l'any 1371. Mentre la primera d'elles, ocupa un lloc preeminent després de l'abadessa Sibil.la de Caixans, la segona apareix a la part final del llistat. A partir d'aquest moment, només trobem esment de la primera d'elles fins a la data de la seva mort, ocorreguda el 28 de febrer del 1387.

³⁴ AMP, *Manual 2on de Romeu de Sarrià* (1357-1365), f. 97-97v.

³⁵ AMP, *Manual 1er de Tomas Rostet* (1373-1380), f. 27v-31r.

És interessant observar com a partir de la noble sor Constança de Cruïlles, filla de Bernat Amat de Cardona, es pot resseguir l'entrallat de relacions familiars que es van establir en el sí del monestir, que incloïen a membres dels llinatges nobles més rellevants del país.

PALLARS, VIOLANT de: Va ser la cinquena abadessa del monestir, escollida després de la defunció de sor Agnès ça Rovira, morta el 16 de gener del 1396. Era filla de Ramon-Roger II, comte de Pallars i Sibil.la de Cardona i de Pinós, neboda, per tant, per banda de mare, de sor Constança de Cruïlles. Sor Violant va viure al monestir fins 1418 en que va morir, tot i haver estat destituïda del càrrec d'abadessa l'any 1409.

Les relacions amb la seva família sembla que van ser sempre estretes. El 10 de setembre de l'any 1383, quan el comtat ja havia passat a mans del seu nebot, Hug Roger II de Pallars, Violant va fer-li donació a ell de tota la part que a ella li pertocava de l'herència de la seva mare, Sibil.la de Pallars, tal com resa un document, moguda tant pels nexes de sang que els unien, com pels bons serveis que aquest sempre li havia prestat.³⁶ Almenys una part d'aquesta herència l'havia rebuda sor Violant, quasi deu anys abans, del seu germà Hug Roger I de Pallars, amb qui sembla que també va sostenir una bona relació. En aquell moment, el 13 de febrer del 1374, Hug li havia donat 60 lliures d'un censal que li pertocava per l'herència paterna.³⁷

La mare de Violant, l'esmentada **Sibil.la de Pallars**, d'origen Sibil.la de Cardona, va sostenir una estreta relació amb el

³⁶ AMP, *Manual 2on de Tomas Rostet* (1380-1386), 125r-126v

³⁷ AMP, *Manual 1er de Tomas Rostet* (1373-1380), f. 26r-26v.

monestir si bé no va arribar a professar mai. Segons l'obituari del monestir de Pedralbes, la comtessa Sibil·la de Pallars va morir el dia 1 d'abril de l'any 1361, data que sembla equivocada tal com exposarem a continuació.

La relació de la família amb el monestir sembla que es va establir des d'un primer moment. Sibil·la, el 14 de desembre del 1361, reclamava a l'abadessa Francesca ça Portella uns instruments de dotalia que creia que aquesta tenia i que pertanyien a la seva mare ja difunta, **Constança de Pinós**, que pel seu matrimoni amb Bernat Amat de Cardona havia passat a forma part d'aquesta família. Constança de Pinós, o de Cardona, era filla de Galcerà V el Jove, senyor de la baronia de Pinós, Vallmanya, Tarrega, Josa, Talteüll, Llo, Albesa, Fórnols, Llevança i Gaià i de Berenguera de Montcada, germana del senescal Pere II. Sibil·la reconeixia que ja havia rebut d'altres papers de l'abadessa que havien estat de la seva mare.³⁸ Com es pot observar Sibil·la encara era viva el desembre del 1361.

Les rel·lacions de Constança Cardona amb l'abadessa Francesca ça Portella no són d'estranyar, ja que els unien llaços de parentiu. **FRANCESCA ÇA PORTELLA** era filla d'una Pinós, Sibil·la, casada amb Bernat Guillem de ça Portella (o Saportella), baró de Lluçà i la Portella³⁹. Sibil·la era germana de Constança de Cardona; per tant, Francesca era neboda seva i, per tant, cosina, per banda de mare, de Sibil·la de Pallars i Constança de Cruïlles. Totes elles de la família de la reina Elisenda.

Al mateix temps que Violant de Pallars, futura abadessa de Pedralbes, hi havia al convent, la seva neboda, **GERALDA DE PALLARS**.

Almenys des de l'any 1362, Geraldona de Pallars ja es trobava al

³⁸ AMP, *Manual Zon de Romeu de Sarrià* (1357-1365), f. 89v.

³⁹ Serra i Vilaró, 1989, reed.:117-119,

monestir de Pedralbes⁴⁰, moment en que va comprar un violari, juntament amb la seva tia, a Guillem Glassati i la seva muller Maria, de sant Vicenç dels Horts, per preu de 35 lliures, a canvi d'una renda de 100 sous anuals. Tota l'operació s'havia fet sota la supervisió del procurador del monestir Jaume Despujol. A l'igual que la seva tia Violant, també ella va mantenir bones relacions amb el seu germà Hug Roger qui s'encarregava de fer efectiu les pensions de censals que li pertocaven a ella dels bens familiars. L'11 de febrer de l'any 1374 trobem un d'aquests pagaments de 292 sous anuals; dos anys més tard, el procurador del monestir va fer acusament d'haver rebut 500 sous més que pertocaven a Geraldona pel seu manteniment.⁴¹

La família continuaria la seva presència a la comunitat amb noves monges, nebodes de Geraldina: Sibil·la, Violant i Elienor de Pallars, que viurien al llarg del segle XV i per tant, fora del temps que analitzem.

CONSTANÇA DE CARDONA. L'obituari del monestir recull la defunció d'una Constança de Cardona l'any 1325, és a dir, abans de la pròpia fundació del monestir. Tot i la coincidència en els noms, no es tracta en aquest cas, de la cosina de la reina de qui hem parlat anteriorment, sinó de la filla de Ramon Folc VI, de Cardona i de Flor de Pontiac.

Segons l'anotació que es troba al mateix llibre, aquesta Constança de Cardona va deixar en el seu testament 12.000 sous a repartir: 4000 per a la capella de sant Pere apòstol, i 8000 per a la sala capitular. Aquest detall és de gran importància donat que sembla indicar que la idea de la construcció del

⁴⁰ AMP, *Manual 2on de Romeu de Sarrià* (1357-1365), f. 101-106v.

⁴¹ AMP, *Manual 1er de Tomas Rostet* (1373-1380), f. 25v-26v: f. 78v.

monestir ja estava *in mente* del cercle femení que envoltava a la reina, abans que aquesta demanés al pontífex l'aprovació per a la nova fundació.

Al claustre del monestir es pot veure la sepultura de Constança de Cardona, amb un epitafi que diu el següent:

*ISTA EST PRIMA SEPULTURA ISTIUS MONASTERIO.
HIC IACET NOBILIS DOMINA CONSTANCIA DE CARDONA QUAE
ABITUM BEATE CLARE IN FINE RECEPIT AC OPERI
CAPITULI ISTIUS MONASTERII ET PRO CAPELLE SANCTI PETRI XII M.
SOLIDOS LEGAVIT.*

*ANIMA CUIUS REQUIESCAT IN PACE. AMEN.
OBIIT DATEM II KALENDES MARCII. ANNO DOMINI. MCCCXXV*

Tot i que la construcció de la sala capitular no es va iniciar fins començat el segle següent, a la seva entrada es poden veure els escuts Cardona i Pinós -els mateixos que apareixen a l'esmentada sepultura del claustre- en memòria de la benefactora.

PINOS, ELIENOR: El llibre de defuncions recull el nom de diverses Pinós relacionades, com hem vist, amb la resta de llinatges que conformaven el cercle familiar de la reina. Concretament es fa esment d'Elienor de Pinós que va morir l'any 1362. Un llibre d'instruments de Pedralbes que es troba a l'arxiu del monestir anota un resum del seu testament, redactat el 5 de gener d'aquell mateix any, on es proclama filla de Galcerà de Pinós, per tant, es tracta de la germana de Constança i de Sibil·la de Pinós, de qui hem parlat amb anterioritat i, a la vegada, també cosina de la mateixa reina.

Elienor havia estat casada amb Bernat Ramon de Josa, i va ser en enviudar que sembla que es va retirar al monestir, tot i que no és clar que hagués arribat a professar. En el seu testament va

ordenar ser enterrada al monestir, i que fossin celebrats diversos aniversaris per la seva ànima, tal i com ja hem parlat en un altre capítol. Efectivament, al claustre del monestir es troba una tomba amb un epitafi on es recull el nom d'Elienor de Pinós i la data: XIII Kal. Febrer del 1362.⁴²

Entre les donacions que cal atribuir a Elienor a favor del monestir es trobaven un censal mort -que va deixar en el seu testament- que generava una pensió de 30 lliures anuals, i d'altres que rebia sobre diverses possessions a la vila de Torelló, al bisbat de Vic⁴³.

A més d'ella, el llibre de defuncions recull una segona Elienor de Pinós, que comença a aparèixer, cap el 1371, formant part dels llocs més destacats de la comunitat. Tenim poques dades sobre la seva persona, però es podria pensar per les dates que es tracta d'una neboda de l'anterior, filla de Pere Galcerà II i de Marquesa de Fenollet. Tampoc en el seu cas, es van trencar mai els lligams amb la seva família. En algunes transaccions dels seus bens, es pot observar com sor Elienor va escollir procuradors provinents del cercle de la seva família, com Pere de Claramunt, un domiciliat a la casa del noble Bernat de Pinós⁴⁴. No sabem la data de la defunció, però a partir del 1391 ja no apareix a les llistes.

Encara consten dues Pinós més a Pedralbes: Antígona i Isabel. És estrany l'exemple d'aquestes dues germanes que a excepció feta de la compra d'un violari per part de l'abadessa per sufragar el seu manteniment, no disposem de cap altra esment d'elles. El document datat del 31 de desembre de l'any 1365, especifica que havia estat Bernat Pinós, protonotari de l'infant Jaume, duc de

⁴² AMP *Especulum. Inventari de Instruments de Pedralbes*, Francesc Taraffa. f.204.

⁴³ AMP, *Manual 1er de Romeu de Sarrià (1348-1357)*, f. 6r.

⁴⁴ *Manual 2on de Tomas Rostet (1380-1386)*, f. 176; Serra i Vilaró, 1989, reed.

Girona, pare de les dues novícies, qui va donar 35 lliures per comprar una pensió de violari de 200 sous pel seu manteniment.⁴⁵

L'absència del seu nom en cap altre document fa pensar que tal vegada no van arribar a professar mai, tot i que degueren mantenir el contacte amb el cenobi ja que si consten els seus noms en l'obituari.

MONTCADA, MARGARIDA I BEATRIU: Dins els cercles propers a la reina s'hi trobaven lògicament, les membres de la família Montcada.

Un cop més ens trobem davant de dues monges de la mateixa família que responen al mateix nom, Margarida. La primera d'elles apareix ja documentada l'any 1348, en la famosa llista en la que reina enumera les monges que van morir en aquell any i les que encara residien al monestir el 1350, però, a partir d'aquest moment, ja no en trobem cap altre esment. D'aquesta primera Margarida, en desconeixem la data de defunció ja que no la recull el llibre d'òbits. A partir del 1383 tornem a trobar esment de més Montcada: Beatriu i una segona Margarida, a través de diversos requeriments notariais a la persona d'Ot de Montcada, pare de les dues monges.

Sembla que les relacions de les monges amb la família eren tibants per raó del cobrament de les pensions estipulades a l'entrada de les monges al convent. Arran d'això, el 30 de març d'aquell any, Jaume Despujol en representació de les dues germanes i de l'abadessa, va haver de nomenar al prevere beneficiat de la Seu de Lleida, Antoni Gombau, perquè interposés un acte d'excomunió i interdicte en la persona d'Ot de Montcada

⁴⁵

AMP, *Manual Zon de Romeu de Sarrià* (1357-1365), f. 182v-184.

i tots els habitants del poble d'Aitona, a més dels fiduciaris, si no feien efectiu el pagament. La quantitat a pagar pujava a 8000 sous. L'acte va ser avalat per altres membres de la mateixa família com Gastó de Montcada.

El conflicte es degué solucionar, almenys, momentaneament, ja que anys més tard, el 1391, el mateix Ot va fer efectiu un nou pagament d'aquell violari amb la quantitat estipulada, 1500 sous: dels quals, 1000 corresponien a un violari perpetu per a les monges i, 500, a la pensió d'un censal mort a favor del monestir. La suma va ser entregada a través de Ramon Ferrer, canviador de la ciutat de Lleida, en nom de l'esmentat Ot. Però, uns anys més tard, el 26 de juny del 1406, difunta ja Beatriu (1394), Margarida va haver de reclamar un cop més el pagament del violari, i ho va fer a través d'un domèstic del seu germà Guillem Ramon. Encara, dos anys més tard, va haver de nomenar nous procuradors, aquest cop, Ponç i Simó de Barbarroja, del poble d'Aitona, per intentar cobrar la pensió dels seus pare i germà.⁴⁶

Si atenem a les dades i als noms de les persones esmentades als documents, Margarida i Beatriu eren filles d'Ot III de Montcada i d'Elfa de Luna, i germanes de Guillem Ramon III. Beatriu com hem dit, va morir l'any 1394, però Margarida va arribar a ser abadessa de la comunitat des de l'any 1411 fins el 1447 en que va morir. Després d'elles, d'altres Montcada van ocupar càrrecs d'importància dins la comunitat, però es troben ja fora del temps del nostre anàlisi.

46

AMP, *Manual 3er de Tomas Rostet* (1386-1392), f. 166r-186v; *Altre Manual 1er de Ramon Forest* (1399-1406), f. 98v.; *Manual 3er de Ramon de Forest* (1406-1409), f. 98v.

FENOLLET, BEATRIU: El llibre de Defuncions registra la defunció de Beatriu de Fenollet el 12 de juny de l'any 1362. Coincideix aquesta data amb l'epígraf d'una de les tombes del claustre, situada a continuació de la capella de Sant Miquel. Aquesta inscripció, que es troba emmarcada a banda i banda per l'escut dels Fenollet, diu el següent:

*HIC IACET SOROR BEATRIX
DE FONOLLETO QUI HOBIT
MENSE MADI
ANNO DOMINI MCCC LXII
CUIUS ANIMA REQUIESCAT
IN PACE. AMEN*

A banda de Beatriu, el llibre recull també una altra Fenollet, sor Constança, però no tenim cap referència d'ella a la documentació. Contràriament, sor Beatriu de Fenollet apareix ja signant un document l'any 1348, en un lloc molt destacat, i seguirà sent sempre, una de les monges de confiança de l'abadessa Francesca çà Portella qui la va sobreviure dos anys. No és d'estranyar aquesta confiança si tenim en compte que, també, Beatriu formava part del cercle familiar de l'abadessa.

És força probable que Beatriu fos filla de Pere de Fenollet que igualment apareix a l'obituari del monestir amb el títol de vescomte d'Illa, i que va ser enterrat conjuntament amb la seva muller Marquesa, senyora de la Portella, a l'interior de l'església del monestir, a la capella de Santa Clara.

Segons Escudero al frontal de la tomba s'hi troben representats Pere VII de Fenollet i la seva muller Marquesa, i a la part superior, la seva mare, Esclarmunda de Canet, casada amb Pere VI de Fenollet, descendent dels Pinós i dels Saportella. Esclarmunda va morir l'any 1358 segons l'esmentat obituari.⁴⁷

Aquest Pere VII de Fenollet, vescomte d'Illa i de Canet va ser un dels nobles més afins al rei Pere, com ho mostra el fet que

⁴⁷

Escudero, 1988; Serra i Vilaró, 1989, 132-134.

quan el monarca va entrar a Perpinyà l'any 1344, per celebrar la reconquesta del Rosselló, ho va fer acompanyat per aquest noble que, juntament amb d'altres, anaven a peu al seu costat.⁴⁸

La relació dels Fenollet amb els Pinós es confirma quan els ciutadans de Barcelona, Berenguer Ponç i Bonanata van vendre un violari al monestir de seixanta sous, designant com a beneficiaries conjuntament a Beatriu de Fenollet i a Elienor de Pinós.⁴⁹

A través d'Esclarmunda, muller de Pere de Fenollet, aquesta família va entroncar, a més dels Pinós, amb els Canet.

NARBONA, STEL.LA: No molt allunyada del cercle familiar de la reina es trobava Stel.la de Narbona. El seu ingrés a la comunitat es va produir el 13 de juny de l'any 1361. Ja en aquest moment, Stel.la devia ser orfe de pare i mare, ja que la seva donació al convent va ser duta a terme per la seva tia, Maria de Canet. És interessant analitzar la figura d'aquesta última per poder establir les relacions de parentiu entre Stel.la i altres monges del monestir.

MARIA DE CANET, no va professar mai com a monja de Pedralbes però les seves relacions amb el convent van ser molt intenses. Maria va morir el 24 de juny de l'any 1381. Era filla de Ramon IV, vescomte de Canet, i de Maria de Narbona. Maria de Canet va

⁴⁸ Escudero, 1988: 36; Verrié, 1989: 179

⁴⁹ AMP, *Manual 2on de Romeu de Sarrià* (1357-1365), f. 14v-15r.