

1.4 ESPAIS INTERMEDIS EN DIFERENTS MOMENTS DE LA HISTÒRIA DE L'ARQUITECTURA

Els anteriors punts pretenien posar en evidència la presència constant d'espais intermedis a l'arquitectura, tant al llarg del temps i la geografia, com en diferents àmbits i escales de l'arquitectura.

En aquest punt, es volen contextualitzar alguns espais intermedis en algun moment de la història de l'home, sense pretendre en cap moment establir una relació biunívoca entre espai intermedi i moment cultural, ni pressuposar cap judici de valors en l'elecció de l'un o l'altre.

Cada una de les relacions entre moment històric i espai intermedi s'han triat per alguna raó concreta que justifica aquesta elecció, però també podrien intercanviar-se, justificadament. En fer les eleccions següents, alguns punts s'han triat principalment per raons formals, mentre que d'altres justifiquen la seva elecció per raons culturals o tècniques.

1.4.1 Les civilitzacions dels rius. El pati introvertit

Es relaciona el pati amb les primeres civilitzacions per diverses raons. Una és de caràcter eminentment pràctic: tractant-se d'arquitectures llunyanes en el temps, només queda constància de fets arquitectònics prou potents com és el cas del pati. Tots els altres elements arquitectònics perifèrics o enlairats són els primers que cauen amb el pas dels anys: a les excavacions queden restes de fonaments, clavegueres, paviments i poca cosa més.



Fig. 1.37. Ruïnes de Mohenjo-daro, vall de l'Indus, 3200-1600 aC



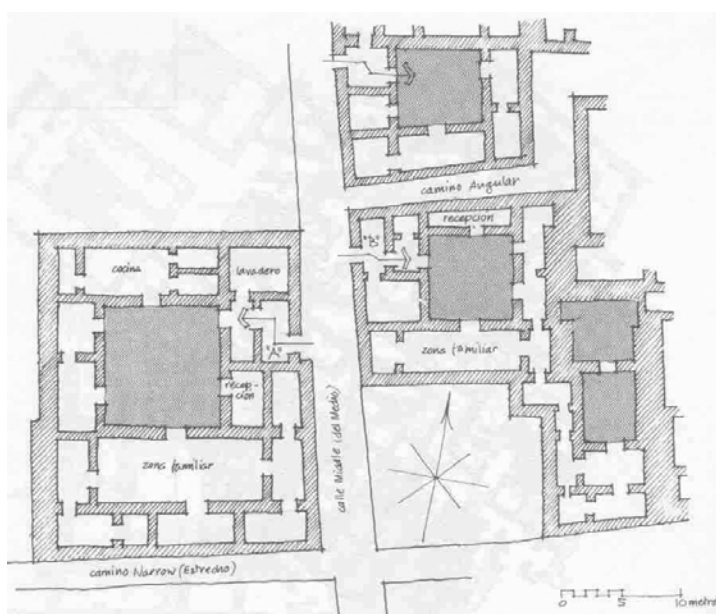
Fig. 1.38. Ruïnes de Cnossos, Creta, 1600 aC. Vista d'un pati

D'altra banda, i fugint ja de les raons pràctiques, hi ha raons més intangibles però no per això menys importants. Els primers assentaments urbans es relacionen intuïtivament amb grups al voltant d'alguna cosa, normalment un foc, però en un segon estadi això pot convertir-se en un espai comunitari. Més endavant, en millorar les condicions de vida i reunir-se per nuclis familiars, aquest lloc que agrupa la unitat de convivència al voltant seu, pot molt bé ser un pati. La identificació d'habitatge unifamiliar i casa amb pati és bastant immediata.

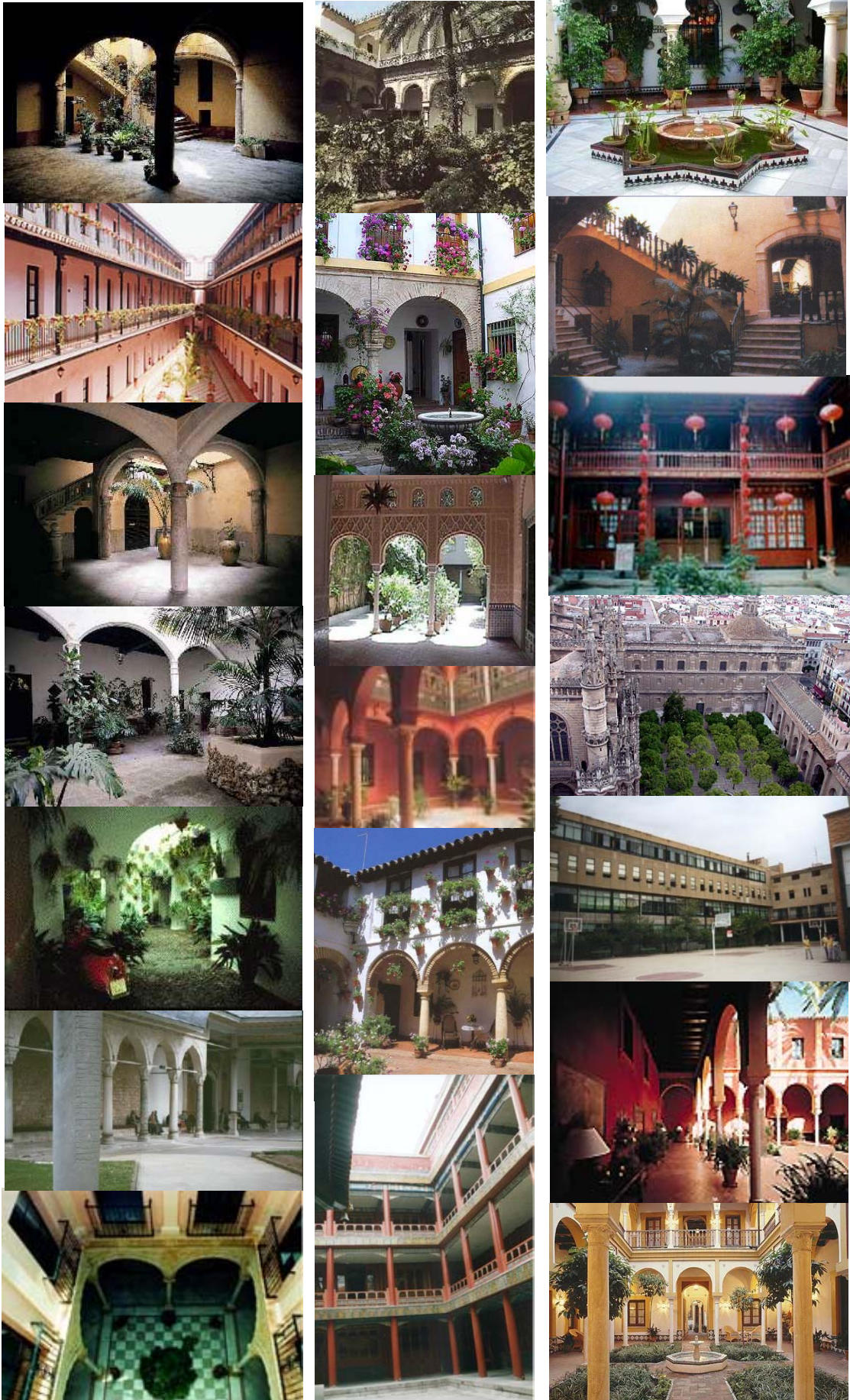
Una última raó, que dóna títol a aquest apartat, és el seu caràcter introvertit. Ja en la introducció es feia esment de tres estadis en el nivell de protecció dels éssers humans. Un primer nivell suposava protegir-se del cel i, per tant, de tots els perills que d'allí provenien, des dels atmosfèrics fins als divins: així apareixia la *coberta*. Un segon nivell, suposava protegir-se de la terra i dels perills que en deriven, com poden ser els animals: això conformava les *parets*. Però el tercer nivell de protecció dels humans consistia a protegir-se dels de la seva mateixa espècie, i en últim terme, de la seva família. Calia preservar la *intimitat*: això fa aparèixer totes les separacions reals i virtuals que encara ara conservem a l'habitatge actual.

Aquest desig de preservar la intimitat es tradueix, a nivell urbà, en la construcció de cases amb pati. Habitatges amb poca relació amb el món exterior, o si més no amb una relació controlada i amb una gran riquesa de matisos en el seu interior. És per això que el concepte de pati és més inherent a l'arquitectura del que semblaria en un principi, sempre que parlem d'assentaments en climes benignes, que per això mateix són els més antics dels que es té coneixement.

Fig. 1.39. Planta de les ruïnes de Babilònia, on es pot observar la presència de patis a molts dels habitatges



Podríem dir així que el pati és el més paradigmàtic dels espais intermedis, aquell on es recrea l'espai exterior en un àmbit controlat, on el clima i el paisatge són propietat exclusiva dels habitants de l'edifici. Davant de situacions exteriors fàcilment agressives, el pati esdevé refugi en contacte amb una natura endolcida, tot i que redueix la infinitud del món exterior als propis límits. No és en va que a certes cultures el pati reproduïa el paradís de la seva religió; i què hi pot haver millor que tenir el paradís a casa?



1.4.2 Grècia i Roma. Orient i occident. El paper del vestíbul

S'ha triat el vestíbul per relacionar-lo amb Grècia i Roma, perquè el seu paper en aquests dos mons, que barregem massa alegrement, identifica i exemplifica molt clarament les grans diferències que hi havia entre tots dos. Si a l'arquitectura pública sembla molt evident la diferència entre grecs i romans, a l'habitatge sembla perdre's aquesta diferenciació. A primer cop d'ull, l'habitatge unifamiliar urbà grec i el romà semblen una còpia, més evolucionada la romana pel pas del temps. Tots dos són habitatges introvertits, voltant un o dos patis, amb columnes o sense, tancats a l'exterior. Però la seva essència és realment molt diferent i qui ens dóna la pista clau és justament el vestíbul.

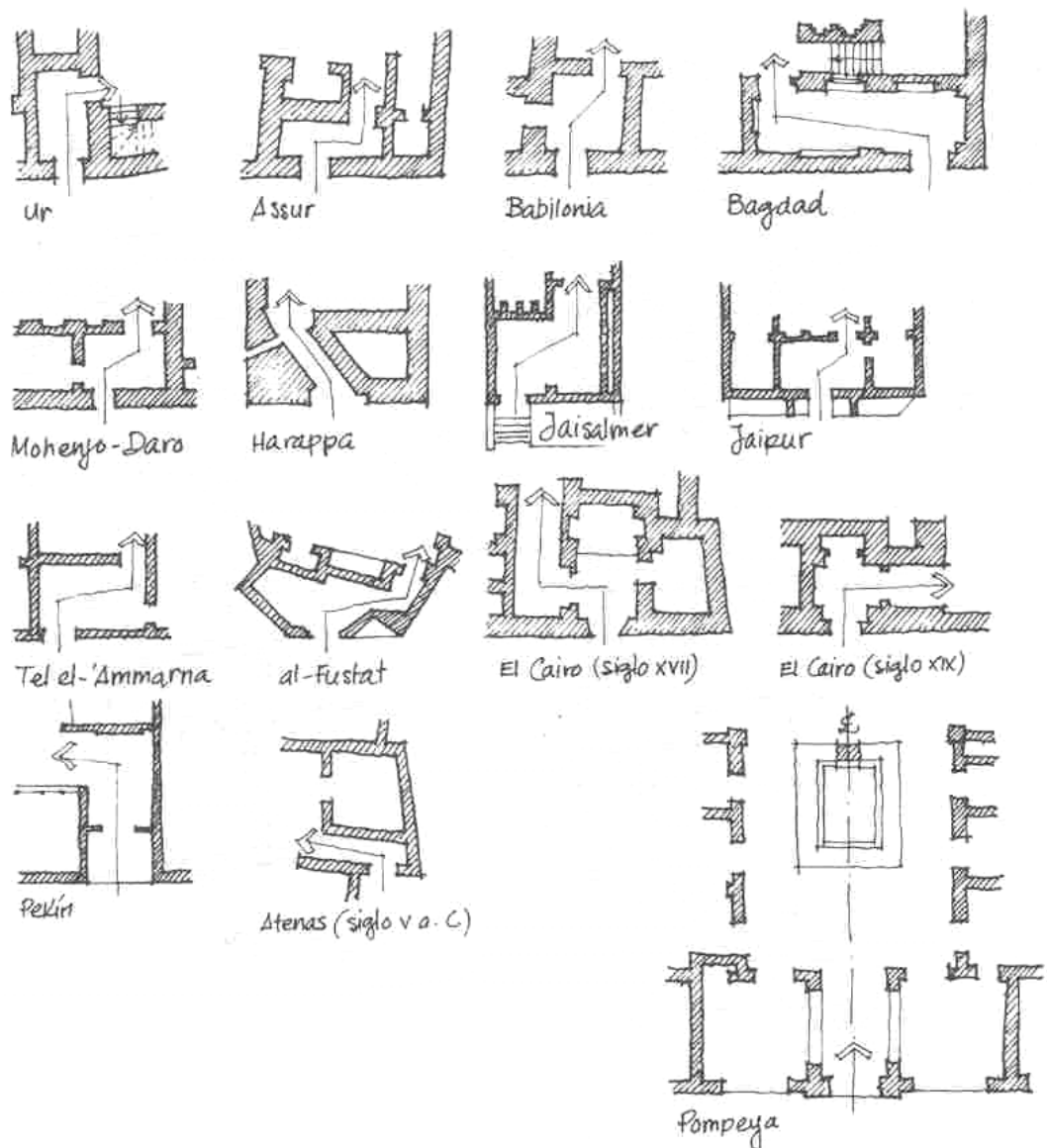


Fig. 1.40. Esquemes de diferents entrades a habitatges

La casa grega té un clar origen oriental, on la privacitat té un paper molt important i on el món de les dones (*gineceu*) i el dels homes (*androgeu*) estan netament separats. Aquesta separació pot existir en profunditat o en alçària, per la qual cosa es reserva les parts altes dels edificis per a les dones, des d'on veuen sense ser vistes i controlen el que passa a la planta baixa. Per aquesta raó, la planta baixa té una funció mig pública i mig privada, constant a tot el món oriental, ja que a part de ser el territori dels homes, també és el territori dels intercanvis, on es fan i es pacten els negocis. El pati més proper a l'entrada serveix també com a sala de convits o de reunions d'homes. La transició, doncs, entre el carrer i l'interior mai no es fa d'una manera franca, es procura que la visual no deixi mai veure l'interior d'aquesta planta baixa. En canvi, l'habitatge romà segueix, com ja s'ha dit, les lleis de l'axialitat fins a les darreres conseqüències i, per tant, aquest vestíbul no és més que una transició directa entre el carrer i l'atri.

Transició de llum, de so i d'olors. El vestíbul romà s'assembla més al dels palaus del carrer Montcada de Barcelona, però amb la diferència que el pati medieval és molt més públic del que sembla que era el romà, encara que, com que només en queda la forma, pot ser que el funcionament fos realment similar. Els patis dels palaus urbans medievals són el nucli de distribució, accés a la planta noble, a les plantes baixes de servei, etc., però no formen part de l'habitatge pròpiament dit, i per això el vestíbul que hi ha entre aquests i el carrer té un caràcter molt diferent que en l'habitatge oriental, on aquest pati és el nucli de la vida familiar. *“Como los griegos no usan atrios, también sus casas se diferencian de las nuestras; porque desde la puerta exterior empieza un tránsito, no muy ancho [...] y luego el portón o puerta interior. A este espacio entre las dos puertas llaman thyroreion.”*¹

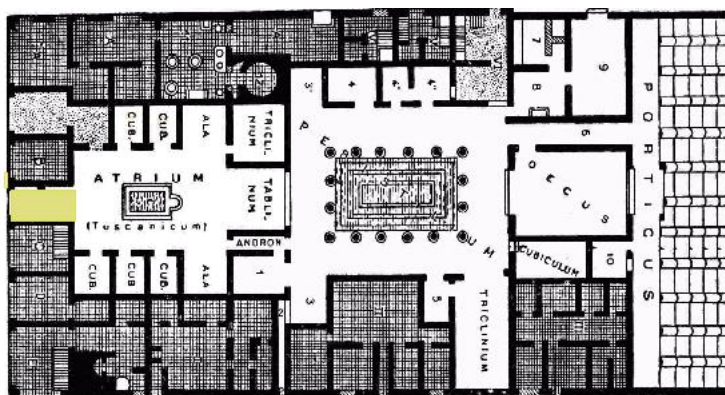
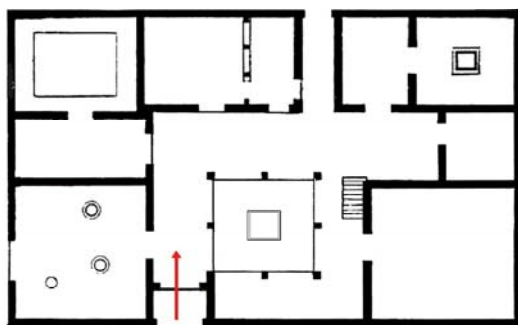


Fig. 1.41. Planta de casa romana amb atri i peristil, seguint l'eix de simetria i amb el vestíbul situat sobre aquest eix

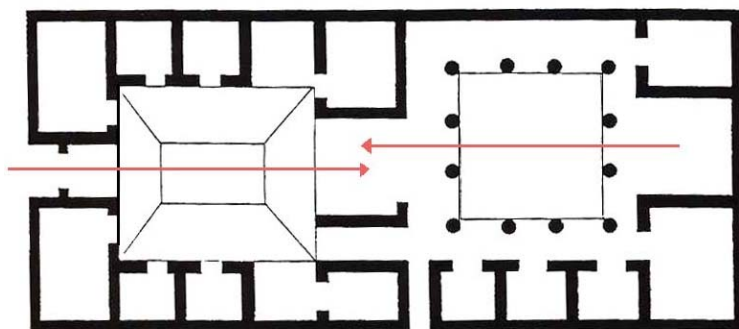
¹ Vitruvi, M. *Los diez libros de arquitectura*. Traducció de 1787.

Aquest vestíbul i la seva posició respecte a l'entrada denoten un concepte absolutament diferent de l'habitatge en aquestes dues civilitzacions, que creïem tan similars i són tan diferents en els seus conceptes bàsics.

Podríem dir, doncs, que el vestíbul, transició entre fora i dins, és el filtre que regula el que volem que es vegi de l'interior de la nostra casa. Protegeix la intimitat, però alhora dóna pas cap a l'interior, comunica i separa, amb més o menys força, segons el caràcter de la relació públic-privat en la cultura de què es tracti. Aquest paper de contacte entre els dos móns també el fan altres espais intermedis, però el vestíbul és alhora lloc de pas i no s'hi estableixen relacions de domini relatiu com passa en altres casos; com a molt, uns graons denuncien que entrem a un lloc més important i això es dóna sobretot en edificis de l'arquitectura d'estil (palaus, esglésies, etc.), on el significat de poder preval sobre altres significants.



A l'habitatge oriental l'entrada no és



*Fig. 1.43.
A la casa romana
apareix l'axialitat, que
fins al moment només
estava reservada als
temples i edificis de
culte*

1.4.3 Era medieval. La torre, símbol del poder

La torre, el mirador, la tribuna, el campanar o el minaret... L'acció mateixa de treure el cap per dalt, és també un fet tan humà com la necessitat d'un lloc on protegir-se. El coneixement és un altre tipus de protecció i veure, o millor, preveure el que pot venir, el que s'acosta, és una manera avançada de protecció. I com sempre, tornem a trobar els dos vessants de l'home en aquesta acció d'enlairar-se: la immediata i pràctica de la protecció, i la més espiritual de reafirmar-se i marcar el territori.

La pedra que deixa el nen sobre un munt de terra només per marcar el seu pas és el mateix gest que el menhir col·locat a un lloc singular del paisatge,² el mateix que el gratacels que domina els edificis del seu entorn.

L'Era medieval europea es caracteritza per una marcada presència i poder de l'Església en la vida dels homes, i la torre simbolitza d'una manera important aquest fet. Un poder presumptament diví que ha estat atorgat per Déu als seus representants a la terra i que mana els fets i els pensaments de les persones es manifesta contínuament en el paisatge de les primeres agrupacions arquitectòniques, que són els monestirs. Posteriorment, s'hi afegiran habitatges i tallers al seu voltant, a la recerca d'una protecció de qualsevol tipus. Fins que sant Tomàs no va separar les ciències divines de les humanes,³ tot coneixement emanava de Déu i les torres s'enlairaven cap a un cel totpoderós a la recerca de la inspiració i la comunicació.

La vida del camp i de la ciutat gira entorn d'aquestes infal·libles torres que marquen el ritme de la vida amb les seves campanes: toquen les hores, l'àngelus, toquen a morts, toquen a glòria... Una variada simbologia acústica informa el poble, i la seva influència ve marcada per la distància que abasta el seu so. Els constructors desafien els coneixements estructurals establerts per poder anar cada vegada més amunt en una recerca de Déu, que no és més que una manera de sublimar la recerca de nous límits que persegueix l'home en la seva història.

² Serra, San Martín, Coch. *Arquitectura y el control de los elementos*.

³ D'aquí, l'origen de les *humanitats*.

El perfil de la ciutat medieval es caracteritza per la presència d'aquestes torres en el seu paisatge i el seu nombre denota la importància d'un determinat assentament humà.



No solament és a les torres de les esglésies on es manifesta aquest caràcter de domini visual, de la torre enfora i des del paisatge a la torre; és també en el món civil de l'època. Les famílies més poderoses de les ciutats competeixen entre elles i les torres dels seus palaus competeixen en alçada, com passa a pobles i ciutats italianes, o també tenim el cas de Càceres, on el poder reial va acabar escapçant totes les torres per reprimir les ínfules desmesurades dels poders locals.

La torre és domini, és poder manifest en una estructura social, és el nen que treu el cap per sobre dels altres per poder-se considerar superior, el domini del coneixement (en aquest cas la visió) per sobre de la força bruta (encara que molts cops també des de les torres s'hagin llençat pedres damunt dels caps dels enemics...).

