

1.4.4 Renaixement i Barroc. El pòrtic ordenador

Sense que s'hagi oblidat mai el pòrtic a l'arquitectura, sembla que al Renaixement i al Barroc es redescobreix i s'utilitza d'una manera extensa i extensiva. La *stylos* grega, mantinguda en l'àmbit de l'habitatge durant el període romà, però perduda en l'àmbit públic per haver estat superada tècnicament pel mur en massa, torna amb força durant aquest període d'ordenació i estructuració del món.

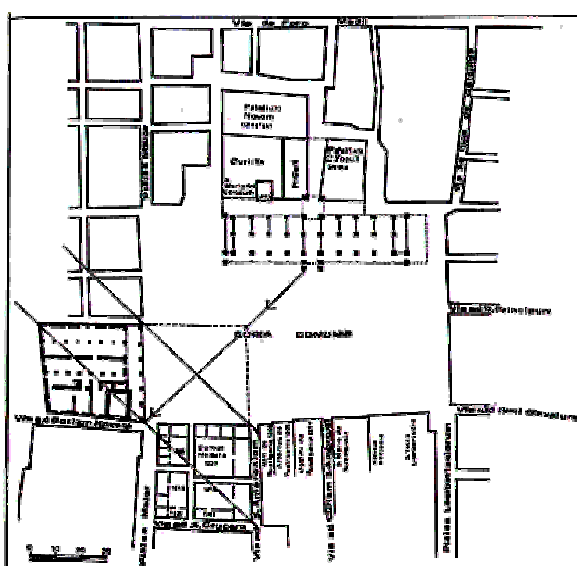


Fig. 1.45. Planta i vista aèria de Bolonya

Després d'aquesta rica era de juxtaposició i acumulació de coneixements que resulta ser l'edat mitjana, es necessita un ordre en tota aquesta amalgama d'idees, coneixements i arquitectures. El concepte general, el pla regulador i la idea global són els grans avenços que comencen a prendre forma a l'inici del Renaixement.



Fig. 1.46. Pòrtic de la ciutat de Bologna

La columnata esdevé un element regulador capaç de donar unitat real o conceptual a l'arquitectura. El pòrtic s'utilitza en els nous edificis "projectats", en un sentit similar a l'actual, com a costura i ròtula per articular operacions fragmentades i així donar unitat i modulació a l'arquitectura, dins les ciutats.

Els teixits medievals es regularitzen en operacions globals i busquen crear places unitàries articulades entorn d'un espai únic i de fàcil comprensió.



Fig. 1.47. Plaça del poble d'Ascoli Piceno (Itàlia)

Les noves construccions també utilitzen aquest pòrtic regulador d'una nova manera que segueix les lleis de la proporció i la modulació. La construcció de l'arquitectura passa a ser un exercici teòric i mental abans que merament constructiu, fet lligat a la difusió i coneixement del dibuix com a representació de la futura construcció. Les lleis de la geometria aplicades a la projectació arquitectònica entusiasmen un jove Brunelleschi, que es recrea en aquest exercici en les seves obres.



Fig. 1.48. Pòrtic de la plaça de l'Hospital dels Innocents, Florència

El pòrtic és, doncs, molt més que un porxo protector de la pluja i del sol, passa a ser també la màscara que els edificis es posen al davant per canviar el caràcter, regularitzar els trets i dignificar l'aparença. El seu poder transformador permet convertir un desgavellat frontal medieval de l'edifici en un ordenat paisatge urbà renaixentista, com si una túnica posada sobre uns descuidats vestits ens convertís en elegants, a més de protegir-nos contra el fred.

1.4.5 Industrialisme. La galeria vidrada

La incorporació del vidre a l'arquitectura és un dels fets més importants que es produeixen en el desenvolupament dels espais intermedis i de la història de l'arquitectura. La introducció d'aquest vidre ve precedida per la possibilitat d'eliminar el mur de càrrega com a element de sustentació de l'edifici. Això és possible gràcies a les grans estructures metàl·liques que provenen del camp de l'enginyeria i s'incorporen a l'arquitectura, de la mateixa manera que segles abans van fer els romans en incorporar el mur en massa estructural, utilitzat en les obres públiques, al món de l'arquitectura. Aquests han estat els dos canvis més importants i que més han influït en el concepte d'espai interior en l'arquitectura. Dos aspectes absolutament estructurals canvien el concepte d'espai interior per la repercussió que sobre les dimensions habitables tenen aquests fets.

El segle XIX incorpora doncs aquest nou material, lligat a un concepte estructural, que canvia d'una manera radical els espais intermedis. S'ha de puntualitzar que el vidre ja feia temps que es feia servir a l'arquitectura, però aquest desenvolupament accelerat va propiciar un desenvolupament superior dels seus processos de producció i una incorporació general a l'arquitectura.



Fig. 1.49. Les primeres construccions d'acer i vidre van servir per a exposicions o com a hivernacles per a plantes a climes freds

L'arquitectura ja tancava finestres, balcons i altres buits sobre una superfície plena. El gran canvi que es produeix en la ment és la possibilitat de pensar en grans superfícies vidrades en edificis que no siguin especialment representatius. La gran vidriera passa d'estar en un lloc de luxe a l'habitatge quotidià.

La galeria vidrada em sembla la precursora del mur cortina, conceptualment i estructuralment: una lleugera estructura de fosa, diferenciada dels murs de càrrega que suporten l'edifici es tanca quasi totalment amb superfícies de vidre. Les posteriors formalitzacions i tecnificacions d'aquest concepte ens poden portar fins a les realitzacions més recents, sense allunyar-se gaire del concepte inicial.

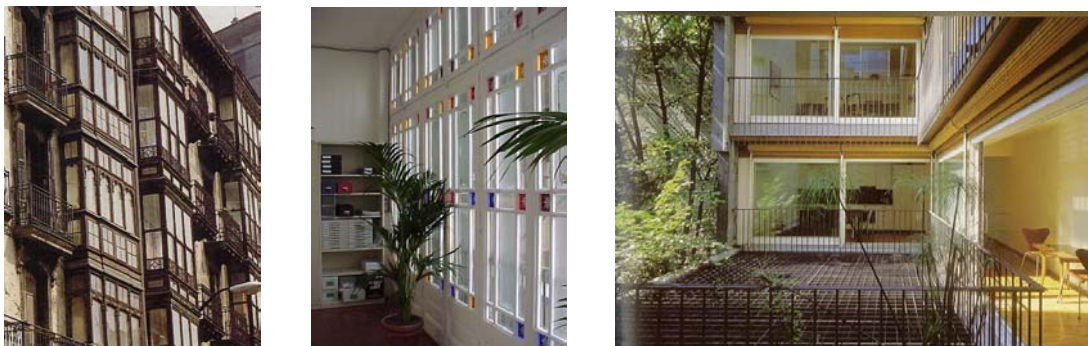


Fig. 1.50. Galeries en façana, cap a l'interior i cap a pati

La incorporació d'aquest material i d'aquest concepte influeix en gran manera l'arquitectura, i per tant els espais intermedis, sensibles a les possibilitats de variació que això els ofereix.



Fig. 1.51. Façana precursora del mur cortina

Tots els espais intermedis, originàriament sense vidres, poden tancar-se a unes determinades condicions exteriors i permetre el contacte visual, l'entrada de llum, etc. La galeria vidrada és el punt de partida fins a altres espais que haurien semblat impossibles abans de l'industrialisme, com poden ser els grans hivernacles o els atris (en la seva accepció saxona).

El gran valor dels espais intermedis vidrats és la seva practicabilitat i, desgraciadament, aquesta és una lliçó que l'arquitectura de vidre actualment tendeix a oblidar fàcilment, sense parar-se a pensar que les conseqüències d'aquest oblit poden ser fatals per als usuaris d'aquests espais arquitectònics.

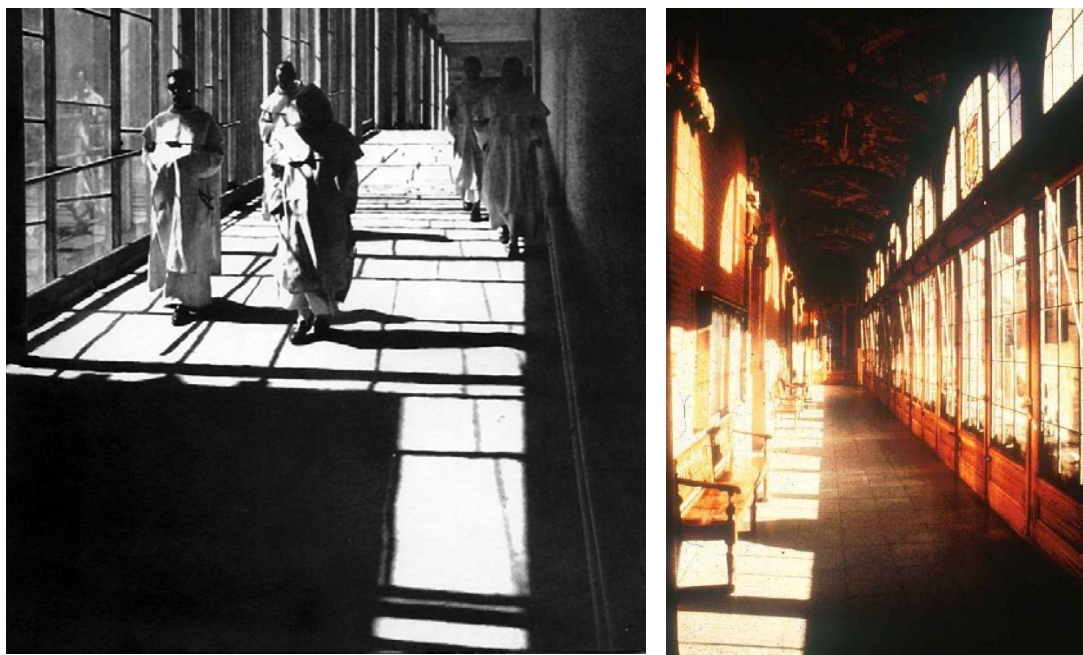


Fig. 1.52. Galeries del convent de La Tourette i de l'Hospital de Sant Pau

Apareix el vidre a les galeries quan la relació dels edificis amb l'exterior pren una nova dimensió; quan l'espai urbà es fa desitjable com a paisatge d'activitat i relació social, que ens permet veure (i ser vistos) sense perdre una certa privacitat i un control climàtic del nostre entorn. En el fons, és l'exemple paradigmàtic de la funció dels espais intermedis, en aquest cas aconseguida amb un material també paradigmàtic, l'efecte de filtre.



Fig. 1.53. El vidre tanca les galeries dels pisos superiors, que anteriorment trobem obertes, encara que amb la mateixa aparença formal

1.4.6 El moviment modern. L'escala humana.

El balcó modular repetit

L'elecció del balcó com a element significatiu en l'arquitectura del moviment modern té una intenció doble, tal com s'enuncia al títol. Per una banda hi ha la recuperació de l'escala humana en els edificis d'alta *funcionalitat*, exercici que pot trobar-se en la investigació que es fa sobre l'home i les seves dimensions, tant les pròpies, com les del seu espai habitable. La feina d'anàlisi i concreció de Le Corbusier en el seu famós Modulor podria entendre's com la síntesi d'aquests conceptes moderns.

En una arquitectura que busca la raó de ser de cadascun dels espais que la conformen, sorprèn la presència del balcó dins del repertori racionalista per ser un element inútil *a priori*. No és l'únic dels espais intermedis que se salven de la crema d'elements considerats sobrants en l'arquitectura precedent, però sí que és un element que adquireix un nou valor en entrar en la dinàmica racional de la modulació.

La modulació de façanes i la repetició d'una cèl·lula base, en la que moltes vegades s'hi troba inclòs, dona al balcó aquesta nova dimensió d'element que marca el ritme del mòdul establert. Fins al moment, era difícil trobar successions de balcons idèntics al llarg de tota una façana, ja que representaven, cara enfora, la jerarquia dels espais interiors. Una mica com fa el pòrtic a les places medievals, el balcó repetit modula i uniformitza una realitat que, per si mateixa, és massa complexa i desordenada.



Fig. 1.54. Casa Bloc (J.L. Sert), Unité d'habitation (Le Corbusier), Bauhaus (W Gropius)

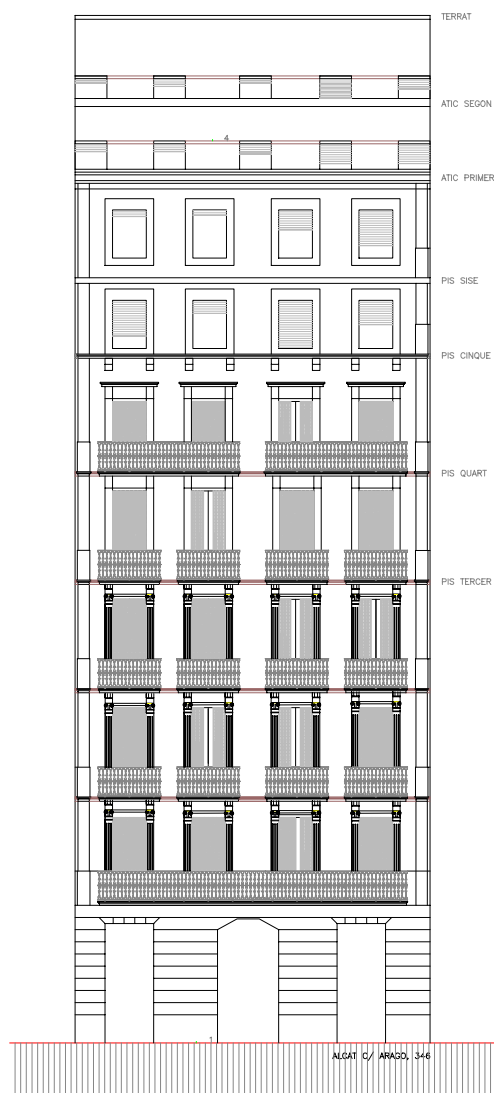


Fig. 1.55. Casa al carrer Aragó, a l'Eixample de Barcelona. Balcons diferenciats per plantes (Dibuix: Ferran Cintora)

En el moment en què aquestes jerarquies interiors deixen d'existir, la façana és un reflex d'aquests nous conceptes i el balcó sorgeix com un element significatiu d'aquesta nova arquitectura modular, en vertical i en horitzontal. Les façanes d'obres conegudes emblemàtiques d'aquest període són un reflex d'aquesta manera de pensar: hi trobem uns balcons modulars i a escala humana, no vistos fins al moment simultàniament.



Fig. 1.56. Unité d'habitation, Marsella. Le Corbusier

Quan la producció seriada substitueix els processos artesans a l'arquitectura, el balcó repetit presenta als edificis una forma igualitària de recuperar el petit jardí individual, la recuperació de l'escala humana a la façana de l'arquitectura.

COMENTARIS AL CAPÍTOL 1

Els espais intermedis són sempre presents allà on hi ha aquesta activitat humana que és l'arquitectura. Tenen funcionaments diversos, noms diversos, maneres diferents de construir-se i van adaptant-se als nous corrents ideològics o tècnics que acompanyen l'home.

Són inherents a l'arquitectura des dels seus inicis i per això estan presents al **llarg de tots els temps**, des del principi de l'arquitectura fins a l'actualitat.

No tan sols els trobem en totes les èpoques, sinó que també els trobem en **civilitzacions diverses**, que presenten unes característiques culturals completament diferents, i alhora estan a llocs geogràficament molt distants del planeta, amb les **diferents condicions climàtiques** que això suposa.

Es troben en **tots els àmbits de l'arquitectura**, que van des de la més domèstica fins a la més representativa, i s'han adaptat sempre a les diferents demandes que cada un d'aquests móns demana.