

3.2. - Los Rumbos de extracción: estrategia de accesibilidad y forma de aprovechamiento.

Los Rumbos de extracción, desde el punto de vista del ámbito productivo, son la estrategia de disponibilidad a los recursos de la selva madura, así como también, a los recursos de otros territorios productivos estrechamente relacionados a los aprovechamientos forestales, como son los Acahuales y las Orillas de la laguna. Sin embargo, éste no es el único prisma con el que pueden ser observados. Estos senderos, dentro del cosmograma complejo en el que se inserta este grupo cultural, son vías de conexión al mundo religioso y al mundo social.

Esta estrategia tiene sus inicios en el pasado, cuando las comunidades de los lacandones eran pequeñas grupos familiares aislados, dispersos en la Selva Lacandona. El conjunto de milpa, acahuales y unos cuantos habitáculos de vivienda, estaba rodeado de vegetación espesa, que tenía trazados unos caminos por los cuales se accedía a la selva; ya fuera para obtener ciertos recursos, llegar a un sitio religioso o bien, hasta el conjunto de otro grupo familiar vecino²¹. Ciertamente, no podemos precisar la antigüedad de esta estrategia y ordenamiento territorial. Al respecto, los documentos históricos poco tienen escrito. Los rumbos en gran parte de ellos, posiblemente fueron entendidos tan sólo como caminos que llevaban a alguna parte, a otro sitio; sin embargo, sabemos que no son sólo eso. Entre las investigaciones antropológicas e históricas que han servido de apoyo a esta investigación, hemos encontrado una descripción en el trabajo de Marie-Odile Marion (1991). Esta antropóloga logró observarlos desde la lógica de algunas actividades productivas del grupo humano: la caza y la recolección de diversas especies animales y vegetales. Según sus observaciones, los rumbos "resultan ser el espacio privilegiado de recolección exclusiva para una familia; y nadie más que los miembros de esta familia podrán recoger ahí frutas silvestres, leña, miel o comején, colocar trampas, cortar palma, etc."²².

Así mismo, identificó que esta forma de ordenamiento territorial surgía de un consenso social, en donde los integrantes de la comunidad guardaban respeto hacia el rumbo que no les pertenece. Ciertamente, a lo largo del tiempo, algunos aspectos han cambiado y los rumbos de los antepasados se utilizaban de forma diferente a los rumbos de los actuales lacandones; sin embargo, fundamentalmente responden a la misma estrategia de accesibilidad y forma de aprovechamiento.

Algunas de las diferencias radican en las relaciones sociales de los lacandones con las comunidades vecinas. En el pasado, los integrantes de una comunidad se dirigían a otra comunidad a través de los senderos, para pedir u ofrecer alguna mujer como esposa. También intercambiaban productos alimenticios, medicinales, objetos domésticos o herramientas. Y en ocasiones, estas vías de comunicación se utilizaban para el enfrentamiento bélico entre un grupo humano y otro. Hoy en día, las relaciones sociales con las comunidades vecinas son diferentes. Con ellos no intercambian de la forma tradicional a sus mujeres. Gran parte de estas comunidades de grupos culturales diferentes a los lacandones, son emigrantes de otras regiones de Chiapas; y están asentados alrededor de los territorios comunitarios de los lacandones de Metzabok por diversos motivos que hemos desarrollado en esta tesis, en la descripción histórica del medio social de la Selva Lacandona. Debido al sistema de agricultura expansivo que los grupos vecinos practican y sobre todo por su crecimiento demográfico acelerado, se ven en la necesidad de obtener más superficie de tierra cultivable. Por ello, desde hace algunos años, han intentado invadir algunos trozos de selva y apropiarse de ella. Ante tal amenaza, los habitantes de Metzabok, pidieron al gobierno la delimitación y protección de sus tierras bajo el decreto de área de protección ambiental. A partir de ello, los senderos de los rumbos se utilizan también para custodiar los lindes comunitarios. Periódicamente, la comunidad y el gobierno, designan a unos cuantos hombres de la comunidad como guarda bosques. Ante ello, estos tienen el compromiso de verificar frecuentemente el satisfactorio estado de los recursos en los lindes y los senderos. Es decir, verifican que ningún vecino haya cortado algún árbol, o matado a algún animal, ni realizado ningún otro tipo de alteración en el medio natural.

²¹ Marion, Marie-Odile (1991), *Los hombres de la selva*, Colección Regiones de México, México, DF: Instituto Nacional de Antropología e Historia. Pág. 113.

²² Idem.



Actualmente, el aspecto de exclusividad familiar también se ha modificado. Algunos de los rumbos que existen en Metzabok, no parecen pertenecer a una sola familia y más bien son de uso comunitario. El caso más evidente es para los Rumbos de Extracción asociados a las vías de comunicación con comunidades vecinas. En ellos, el tránsito es frecuente de personas de cualquier grupo familiar de Metzabok, e inclusive de personas de otras comunidades que se dirigen a Metzabok.

Con respecto a las relaciones de la comunidad con el mundo religioso, los rumbos son las vías a través de las cuales se llega a algunos de los sitios en donde están depositados simbolismos y objetos rituales para realizar cultos. Nos referimos a las cuevas. Las variaciones que a lo largo del tiempo han sucedido sobre este aspecto las desconocemos ya que en los trabajos antropológicos que se han realizado en las comunidades lacandonas²³, se arroja información sobre las características religiosas, pero no mencionan aspectos relacionados a su forma de acceso. Es decir, han identificado y analizado los sitios donde se practican los cultos: las "Casas de Dioses" y las cuevas, pero no consideran la forma de llegar a ellos. Evidentemente, nuestra investigación no pretende abordar aspectos antropológicos de la religión de los lacandones, ni sobre el significado y la ubicación de las cuevas. Sin embargo, hemos identificado indirectamente que la accesibilidad a los espacios y momentos religiosos coinciden con la accesibilidad a los recursos materiales que, al igual que la religión, sustenta fundamentalmente la vida del grupo humano. De tal forma, sumando estas razones, los senderos son las vías de acceso a los valores más importantes de la comunidad; a todo aquello que les da vida y alimenta, espiritual y físicamente.

Por otro lado, los Rumbos de extracción son la estrategia que, desde el punto de vista productivo, el grupo humano ha ideado para obtener la cantidad de recursos que necesita del medio natural para subsistir, realizando el mínimo esfuerzo para ello. En la Selva madura, los Acahuales y las Orillas de la laguna, se encuentra un universo inmenso de recursos animales y vegetales, que podrían ser utilizados para alimento, medicina, insecticidas, venenos, tintes, resinas de uso religioso, fibras de amarre, elaboración de objetos domésticos, herramientas, muebles y material de construcción. Sin embargo, no a todos los recursos de este universo se puede tener acceso y no todos a los que se puede acceder son disponibles.

En función a ambas condiciones limitantes se desarrolla la *accesibilidad* y la *forma de aprovechamiento*, dentro del razonamiento de la estrategia de los Rumbos de extracción que se practica actualmente en Metzabok; que posiblemente ha existido con muy pocas modificaciones, desde tiempos antiguos en la historia de este grupo cultural.

Imaginemos que estamos en el contexto natural de la selva. Por medio de un cayuco estamos en medio de la laguna con una interminable pared vegetal que nos envuelve. Necesitamos obtener unas hojas de palma para la cubierta de una casa y sabemos que seguramente hay palmas de Guatapil en las partes altas de la sierra, que abarca la zona norte y este del territorio de Metzabok. Hay que internarse en la selva y en cualquier caso, tendríamos que dejar el cayuco en la orilla de la laguna y cruzar la zona de vegetación hidrófita que caracteriza a la mayor parte de las orillas de la laguna. En estas zonas tan sólo crecen unas cuantas hierbas y árboles de troncos retorcidos y no mayores a los 10 m. de altura, que simplemente nos obliga a saltar entre ellos; esquivarlos de alguna manera. Pero una vez cruzadas estas barreras vegetales tendríamos que acceder a la selva. Debido a las características de la vegetación tendríamos que abrirnos camino con un machete bien afilado en la mano, para ir dando machetazos con fuerza y constantemente para eliminar los obstáculos vegetales que encontraríamos en el recorrido. Si cruzáramos por zonas de vegetación de selva madura nos encontraríamos con algunas plántulas que van desde el piso hasta los 90 cm. , arbustos de 1 m. hasta 20 m. aproximadamente; pero sobre todo, habría lianas, enredaderas y trepadoras que se amarran entre los árboles del dosel y el sotobosque, y que son las que nos dificultarían en mayor medida el recorrido. Si cruzáramos por zonas de acahuales viejos, con 25 años de barbecho, encontraríamos algo semejante a la vegetación de la selva madura, pero con mayor abundancia de plantas y plántulas a la altura de los 90 cm. , enredadas entre ellas. Si el recorrido pasara por acahuales jóvenes con dos o tres años de barbecho, el acceso sería mucho más difícil y casi imposible sin la ayuda del machete. Tendríamos que esforzarnos bastante para cortar estas hierbas que se presentan de forma abundante y enredadas entre ellas. La ausencia de árboles de dosel no crea el ambiente sombrío de la selva madura y la gran cantidad de luz solar que llega hasta el suelo, favorece el crecimiento de las hierbas y de individuos arbóreos pequeños. Al final llegaríamos hasta encontrar el recurso que buscábamos y emprenderíamos la vuelta.

²³ Tozzer (1907), Baer y Merrifield (1971), Nations (1979), De Vos (1980) y Marion (1991).

Pero, ¿qué pasaría si uno de nuestros compañeros necesita obtener un recurso, igualmente para material de construcción u otro tipo de necesidades?, ¿Optaría por acceder en cualquier punto de la selva y gastar la misma cantidad o más, de energía y tiempo como el que nosotros invertimos para llegar a la zona de las palmas de Guatapil?, ¿O trataría de aprovechar la inversión que nosotros hemos hecho y simplemente andaría a través del sendero que hemos abierto? Lógicamente aprovecharía el rumbo abierto y a su paso, mantendría abierto el sendero entre la vegetación, lo que aún más facilitaría el acceso para los siguientes usuarios, miembros de la comunidad.

Posiblemente, cuando ha habido la necesidad de un espacio para los cultos religiosos, se ha aprovechado alguno de los rumbos para acceder a él. O por el contrario, a partir de la necesidad de un espacio religioso se accede a un sitio en específico y la apertura de un sendero para llegar a él, propicia el trazo y mantenimiento de un Rumbo de Extracción para otro tipo de aprovechamientos. O quizá, se abre un sendero para llegar a la comunidad de a lado. Realmente no sabemos cuál de los aspectos entre el religioso, de relaciones entre comunidades o el productivo, es el que realmente motiva la apertura de estos senderos. Desconocemos el orden de los aspectos que se convierten en el motivo principal de la apertura de los rumbos. Sin embargo, sí sabemos que en cada una de ellas y para todas a la vez, los rumbos facilitan la realización de varias actividades fundamentales para el grupo humano. Las comunidades lacandonas, al igual que otras comunidades como los Tsembaga, en Nueva Guinea, "salvo cuando estén sometidos a cierto tipo de presiones políticas, los seres humanos intentarán mantener la razón entre output e input por debajo del punto de los rendimientos decrecientes, limitando la expansión de sus esfuerzos productivos. Nadie desea, voluntariamente, trabajar más a cambio de menos. De forma que los seres humanos pueden sentir la necesidad de cambiar sus rutinas e introducir innovaciones culturales mucho antes de que se alcance la capacidad de sustentación." ²⁴

²⁴ Harris, Marvin (1990), *Antropología Cultural*, Madrid: Alianza Editorial. Pág. 106.

La accesibilidad es determinante y limitante de la disponibilidad de recursos y es relativo a dos aspectos: la facilidad del recorrido en los diferentes territorios productivos según su tipo de vegetación y la facilidad de obtener beneficios para distintos ámbitos de la vida del grupo humano a través del mínimo esfuerzo.

Concentrándonos en el ámbito productivo, por medio de este doble concepto de accesibilidad, el grupo humano tan sólo dispone de una mínima parte de todo el universo de recursos que le ofrece el medio ambiente. Con ello responde a uno de los principios básicos que rigen el funcionamiento de los sistemas ecológicos, en el que según Marvin Harris (1990), las comunidades de organismos no se adaptan a las condiciones medias de sus hábitats, sino que buscan las condiciones mínimas que simplemente les permita seguir viviendo.

En el caso de la Milpa, el Huerto de traspatio, la Laguna y las Orillas de la laguna, no existe una estrategia productiva como tal para la accesibilidad al territorio productivo y a los recursos. Para todos ellos, debido a las características de su vegetación y a la cercanía de sus accesos a los caminos de terracería principales del asentamiento, la accesibilidad considerada es directa. Por ello, la superficie cuantificada por el Sistema de Monitoreo Ambiental de la Selva Lacandona de Conservación Internacional, A.C., o el *Programa de Manejo para las reas de Protección de Flora y Fauna de Nahá y Metzabok*, SEMARNAT, para estos territorios productivos se presenta en el siguiente cuadro de superficies²⁵ de los territorios productivos, sin fracción alguna. Sin embargo, en los Acahuales y la Selva madura, los habitantes locales han diseñado estrategias para acceder fácilmente a los recursos que proporcionan dichos territorios productivos. De tal forma, en el cuadro de superficies mencionado, se especifica el área accesible correspondiente a ambos territorios productivos; la cantidad de superficie restante, podríamos decir que es despreciable de cara al cálculo de la disponibilidad de recursos ya que su obtención implicaría un esfuerzo incompensable para los habitantes locales.

²⁵ Para más detalles sobre cuestiones metodológicas y los parámetros para la cuantificación de las superficies, ver el Apéndice Metodológico 2 en el punto AM2-2.



SUPERFICIE TOTAL Y ACCESIBLE DE LOS TERRITORIOS PRODUCTIVOS DE METZABOK.

Territorio productivo	Descripción	Abreviatura	Superficie (ha.)	Referencia
1. - Milpa	Tierra de cultivo (monocultivo o policultivo)	M	23	2
2. - Achual	1. - Barbecho corto (2-6 años): Vegetación secundaria herbácea (Achual Joven)	ABC	7,29	1
	2. - Barbecho medio (8- 12 años): Vegetación secundaria arbustiva (Achual 8-25 años)	ABM	69,38**	1
	3. - Barbecho largo (25 años) Vegetación secundaria arbustiva (Achual 8-25 años)	ABL	69,38**	1
	----- Achual accesible: Achual para extracción		AE	2,53
3. - Huerto de traspatio	Vegetación de matorrales, cultivo de plantas de auto-consumo para alimento, medicina y producción animal.	HT	22,63	
4. - Laguna	Cuerpo de agua.	L	373,65	1
5. - Orillas de la laguna *	Vegetación hidrófita.	VH	0,47	1
6. - Selva	Vegetación primaria madura	SVM	2470,62	1
	----- Selva accesible: Rumbos de extracción		RE	7,59
Total del Polígono de Área Natural Protegida		ANP	3 368,37	1

Leyenda:

* Toda la superficie de las Orillas de la laguna es accesible.

**La superficie de los achuales de barbecho medio (ABM) y largo (ABL) es producto de la división en partes iguales del dato

proporcionado por la referencia 1, para ABM (8 a 25 años)= 138,76 ha, para los fines de nuestra cuantificación

1. - Referencia del Sistema de Monitoreo Ambiental de la Selva Lacandona de Conservation International, A.C.

2. - Referencia tomada de SEMARNAT, *Programa de Manejo para las Áreas de Protección de Flora y Fauna de Nahá y Metzabok* (PMAPEF) (2002- inédito)

Los habitantes de Metzabok se adaptan a su medio, extrayendo el mínimo de los recursos con los que pueden subsistir. Y los Rumbos de Extracción son prácticamente el esfuerzo mínimo; la estrategia de accesibilidad mínima para llegar a ello. Sin embargo, este subconjunto mínimo de recursos aún se encuentra reducido por otras condiciones limitantes, correspondientes a la *forma de aprovechamiento*. Los individuos de las especies útiles en su específico proceso reproductivo, tienen un periodo de tiempo en que sus dimensiones son las adecuadas para según que uso. Este periodo determina el estado productivo en que convenientemente puede ser aprovechado, sin alterar el sistema reproductivo de las especies y la regeneración de los ecosistemas. De tal forma, entre los individuos a los que se puede acceder, sólo unos cuantos pueden ser aprovechados. Evidentemente, conocer el sistema reproductivo de cada una de las especies aprovechables de un ecosistema como el selvático, es una labor sumamente compleja. Sin embargo, creemos que las comunidades como el grupo cultural lacandón, a base de prueba y error a lo largo de los años, tienen conocimiento del manejo integral del ecosistema. Obtener esta información, guardada en los aspectos técnicos de las prácticas culturales podrían develarnos muchos conocimientos sobre la gestión de recursos de la selva. Hacia la obtención de esta información, la propuesta metodológica de la presente tesis trata de colaborar, por medio de la observación de los fenómenos pero desde una óptica más cercana al grupo humano estudiado. De la misma forma que Pietro Laureano sugiere, en su interesante acercamiento al conocimiento tradicional de los grupos culturales del desierto del Sahara, podemos generar un método que "busca el origen de los símbolos en las técnicas y explica formas y sistemas de hábitats, atribuidos a la casualidad o a creencias ignotas, con la sabiduría medio ambiental y las necesidades materiales"²⁶.

Para alcanzar el objetivo mencionado, hemos realizado ciertos trabajos de investigación aplicados a la comunidad de Metzabok, pero desarrollados directamente con la participación de la población local. De tal forma se ha identificado, recorrido y analizado cada uno de los Rumbos de Extracción que actualmente se mantienen activos, buscando conocer las diversas estrategias de la gestión de recursos que sus habitantes practican, para obtener los materiales que utilizan de su medio para subsistir. Debido al marco acotado de esta investigación nos hemos concentrado principalmente en las 17

²⁶ Laureano, Pietro (1995), *La pirámide invertida*, Italia: Bollati Boringhieri. Pág. 16.

especies vegetales que la comunidad de Metzabok utiliza para material de construcción. Sobre ellas y bajo los parámetros de las prácticas de los lacandones, hemos realizado una cuantificación de los recursos accesibles, según el tipo de vegetación de cada territorio productivo; y disponibles, según su forma de aprovechamiento. Todos los detalles metodológicos de la obtención de datos y la obtención de parámetros bajo los que se ha estimado dicha cuantificación se especifican en el Apéndice Metodológico 2.

La *accesibilidad*, como factor limitante de la disponibilidad de recursos por la dificultad en el recorrido de extracción según el tipo de vegetación, se han considerado, para la selva de vegetación madura y los acahuals de barbecho largo y medio, que sólo son accesibles los individuos encontrados a 5 m. de lado y lado del recorrido. Mientras que para los acahuals de barbecho corto, se han considerado accesibles los individuos encontrados a 2,5 m. de lado y lado del recorrido. Y con respecto a las Orillas de la Laguna, debido al acceso directo desde la laguna y la facilidad de recorrido entre los individuos, toda su superficie se han considerado accesibles.

Con respecto a las *formas de aprovechamiento*, estas son el factor limitante de la disponibilidad de recursos según el estado productivo en el que los individuos son aprovechados para material de construcción, y que idealmente, debe corresponder con el periodo reproductivo más adecuado para su aprovechamiento, sin alterar la reproducción de la especie en su ecosistema. Desgraciadamente, para el sistema ecológico de selva alta perennifolia, no existe en la información de las investigaciones botánicas los datos referentes al estado reproductivo ideal para el aprovechamiento de las especies vegetales que hemos considerado²⁷. Pese a ello, a partir de la forma en que se aprovechan las formas vitales de las especies útiles para material de construcción en Metzabok, se ha denominado a este estado como maduro, y se han estimado dos estados, uno previo y otro posterior, relativos a esta forma de aprovechamiento. Es decir, un estado demasiado pequeño de los individuos para aprovecharlos productivamente, y donde su extracción amenazaría la reproducción de la especie y los futuros abastecimientos; un estado maduro, ideal para el aprovechamiento productivo y reproductivamente disponible; y un estado demasiado grande para el aprovechamiento productivo y donde su extracción eliminaría el depósito de semillas que producirán nuevos individuos.

²⁷ Ver Apéndice Metodológico 2 en el punto AM2-3. - Individuos cuantificados y su estado productivo.



De tal forma para los árboles de dosel los individuos se clasifican en madres, maduros y jóvenes. Para los árboles de sotobosque también se clasifican en madres, maduros y jóvenes. Y para las palmas y carrizos no se realizó clasificación alguna y todos los individuos cuantificados se consideraron en estado productivo aprovechable. Las características de estas clasificaciones se especifican en la siguiente Tabla 11.

Actualmente, existen cinco rumbos de extracción: el Rumbo a la Caoba, Rumbo a los Acahuals, Rumbo a Damasco, Rumbo a Cham-Petá y Rumbo a la Ceiba.

En ellos, los lacandones actuales al igual que los antepasados, practican actividades de caza y recolección de especies animales y vegetales. Los rumbos no responden a la topografía de más fácil acceso, como podría hacerlo un simple camino. Su trazo posiblemente, sigue un trayecto de abundancia de recursos, manchones de determinadas especies, o la presencia, casi simbólica, de un individuo vegetal específico. En algunos rumbos su trayecto también comunica a la comunidad con algún sitio de carácter religioso, o bien, con alguna comunidad vecina. Son producto de un consenso comunitario y en algunos casos, también responden a la exclusividad familiar.

TABLA 11. - CLASIFICACIÓN DE LOS INDIVIDUOS EN FUNCIÓN AL ESTADO PRODUCTIVO DE LAS FORMAS DE APROVECHAMIENTO.

Forma vital	Clasificación	Abreviación	Edad	Altura	DAP	P
Árboles del Dosel	MADRE	M	más de 30 años	más de 40 m	0,81 m a más	2,51 m a más
	MADURO	m	de 25 a 30 años	de 20 a 40 m	de 0,60 a 0,80 m	de 1,88 a 2,50 m
	JOVEN	j	menos de 25 años	menos de 20 m	de 0,15 a 0,59 m	de 0,47 a 1,87 m
Árboles del Sotobosque	MADRE	M	más de 3 años	de 10 a 20 m	de 0,16 a 0,60 m	de 0,47 a 1,88 m
	MADURO	m	de 2 a 3 años	10 m	de 0,05 a 0,15 m	de 0,15 a 0,46 m
	JOVEN	j	menos de 2 años	de 5 a 10 m	de 0,01 a 0,04 m	De 0,04 a 0,14 más.
Palmas	*				de 0,01 a 0,15 m	de 0,04 a 0,46 m
Carrizo	**					

Leyenda:

DAP.- Diámetro a la altura del pecho. P.- Perímetro del fuste a la altura del pecho.

* Todos los individuos cuantificados se consideraron maduros y no se hizo clasificación alguna entre ellos.

** Se cuantificaron por manchones de 2 x 2 m y el número de varas consideradas maduras.

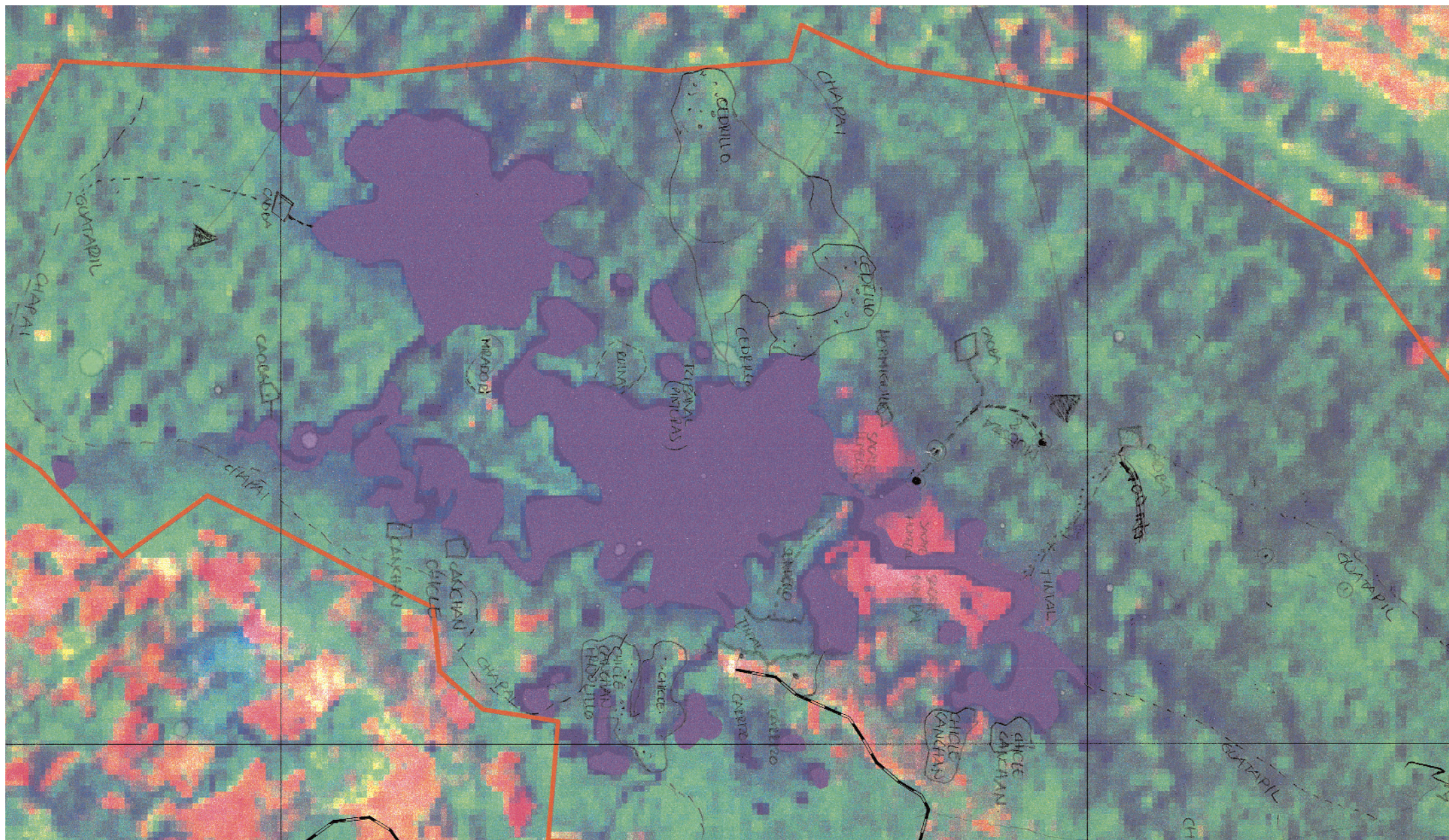


Imagen 105: Imagen satelital esc -1:25 000 utilizada en la cartografía comunitaria, realizada para la identificación de los rumbos de extracción.



ESC 1:25 000

RUTAS Y MUESTROS
ESPECIES UTILES
MATERIAL DE C

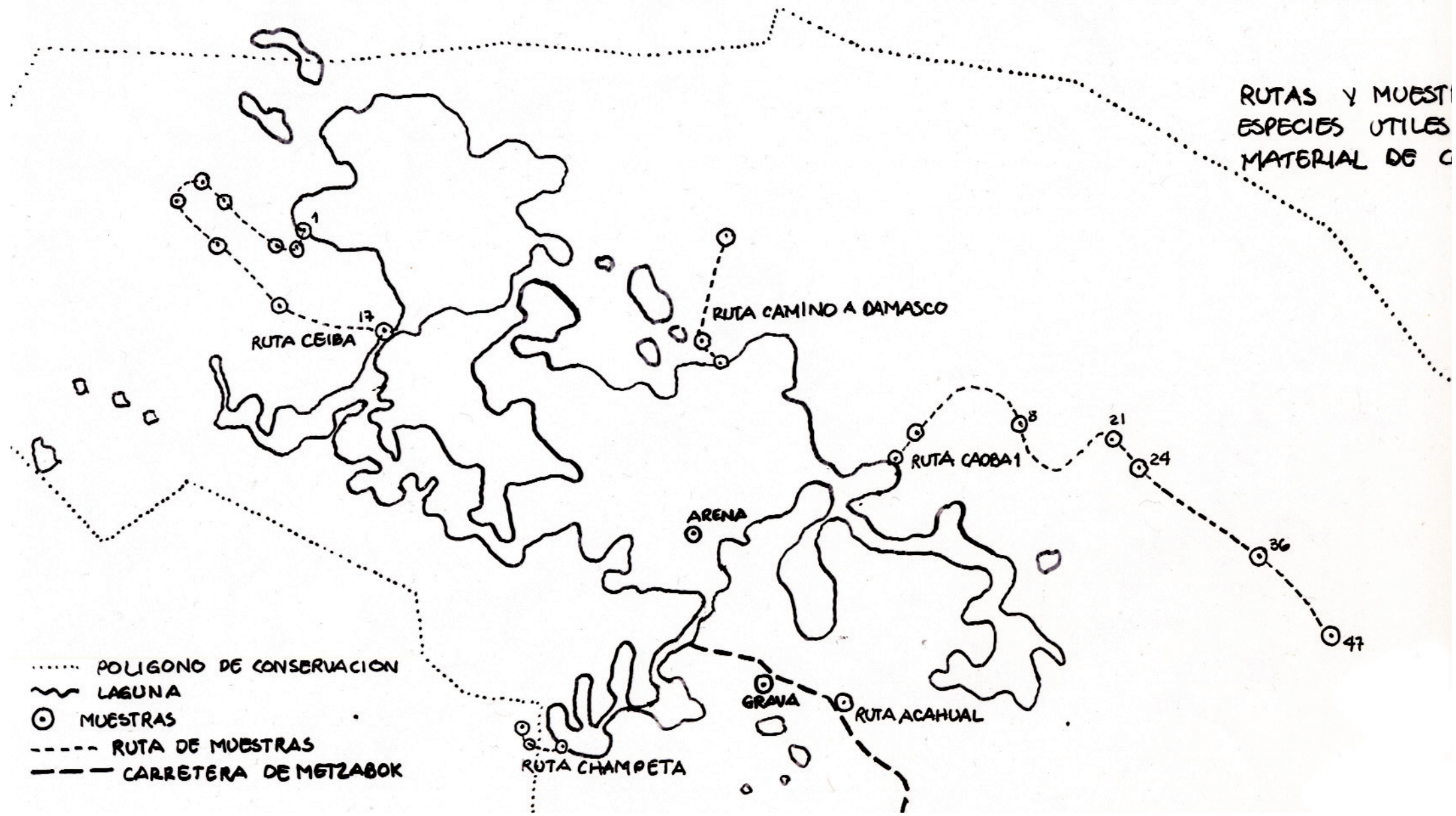


Imagen 106: Trazo en línea discontinua de los Rumbos de extracción, sobre la base de la Imagen satelital.