

ANNEX 9. ESTUDI DE VISUALS.  
CENTRE DE TELECOMUNICA-  
CIONS DE CABRILS-MATARÓ. DE-  
SEMBRE 1999<sup>226</sup>.

---

<sup>226</sup> Clavera, Josep M. i altres. *Estudi de visuals. Centre de Telecomunicacions de Cabriils\_Mataró. Desembre 1999.* Tradia. Barcelona. 1999.



## ESTUDI DE VISUALS

## El paisatge

Els mètodes genèrics que s'utilitzen per reduir l'impacte paisatgístic són:

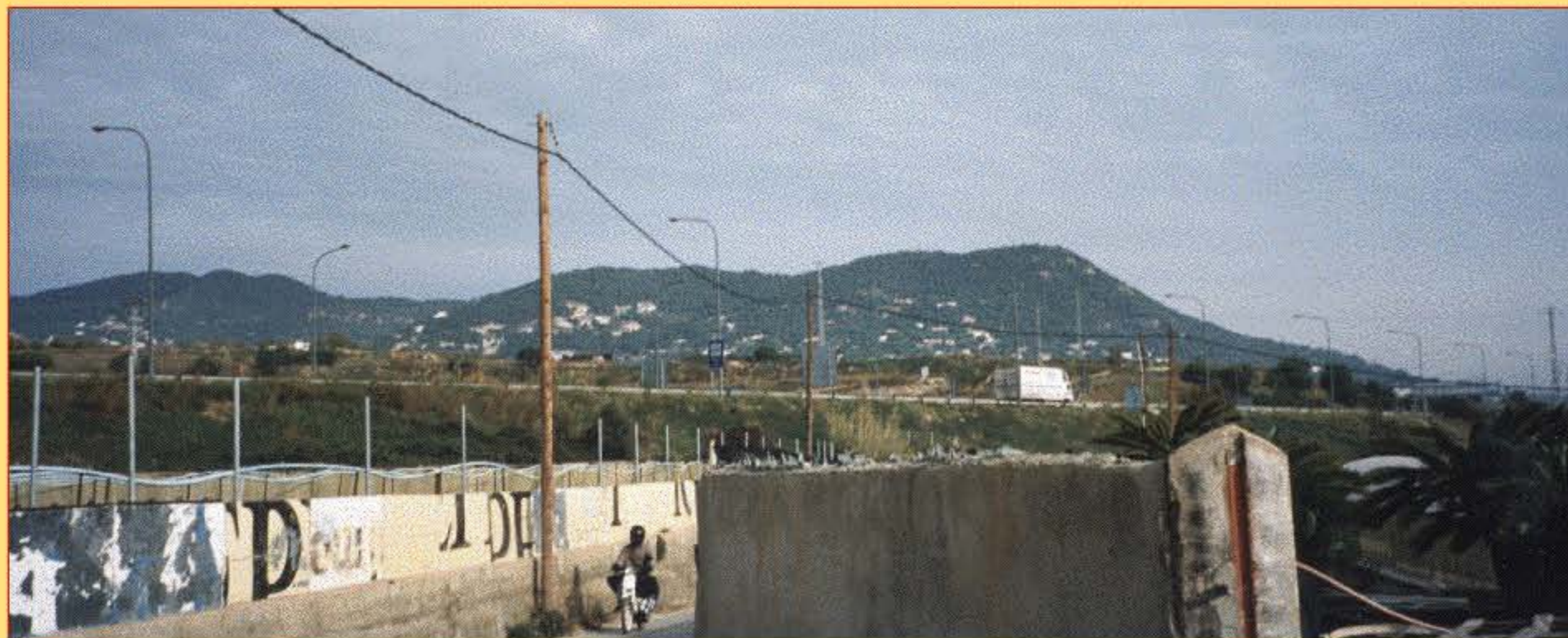
- ✓ **Afirmació.** S'opta per un disseny dels elements de la nova infraestructura que faci que passi de ser un element impactant a un element rellevant i essencial del paisatge.
- ✓ **Integració.** Mesures que es realitzin amb la finalitat d'assolir que l'element impactant es transformi en un element més del paisatge. Exemple: el pintat amb colors mats per tal que, a una distància igual o superior a 3 km, els elements de la instal·lació resultin inadvertits.

El grau màxim d'integració, o *camuflatge* s'assoleix quan la modificació de les característiques de l'element és tal que fa semblar el que no és. Exemple: la construcció de l'edifici de control contemplat en el seu exterior totes les invariants tipològiques arquitectòniques de la zona.
- ✓ **Ocultació.** Actuació de reducció de les conques visuals afectades, com la creació de pantalles visuals que impedeixin la percepció directa de les noves instal·lacions o reubicació a cotes més baixes dins la parcel·la.
- ✓ **Distracció.** Control de la percepció actuant sobre els observadors per que orientin les seves mirades a punts focals o elements del paisatge aliens a la nova instal·lació.

En el cas concret de la instal·lació objecte del present Estudi d'Impacte Ambiental, les principals mesures correctores per a minimitzar l'impacte paisatgístic són les següents:

- La selecció acurada de l'emplaçament final dels elements de la instal·lació dins del marge de variació admissible permetrà minimitzar en gran mesura l'impacte paisatgístic, ja que la parcel·la on es pretén ubicar la instal·lació permet allunyar-se més o menys de la cinglera de la Serra de Pradell, la qual cosa redueix en una disminució de la visibilitat dels diferents elements de la instal·lació (especialment la torre de telecomunicacions) des de les visuals extrínseques que ofereix l'indret.
- Una reubicació adient de tots els elements possibilita, també, una menor afecció a la coberta vegetal, la qual cosa és important pel que fa a les visuals intrínseques de la zona. En qualsevol cas s'estalviarà la reducció indiscriminada de vegetació arbustiva i arbòria, d'acord amb el seguiment ambiental d'obra. La desbrossada i decapatge dels sòls restarà limitat als indrets indispensables, accés i parcel·la d'ubicació de les instal·lacions, i la tala de vegetació natural serà minimitzada al màxim. S'establitzaran les terres, tot passant per la seva reposició amb sòls vegetals fèrtils sobre els materials aportats i per la sembra d'una coberta vegetal herbàcia que protegeixi i fixi els sòls o talussos en les primeres fases de llur constitució. Abans de la finalització de les obres, caldrà la realització d'un projecte de revegetació i plantacions, que tindrà el vist i plau de la direcció ambiental d'obra i que comptarà amb la supervisió d'aquesta durant la seva execució. Es procedirà, a les zones que requereixen un major grau d'integració, a realitzar plantacions amb romaní, farigola, pi roig, pi blanc, alzina i savina. En qualsevol cas, totes les plantacions es realitzaran amb espècies pròpies de les comunitats vegetals que hagin estat afectades o que hi hagi a les seves proximitats.
- Per a la correcció dels impactes paisatgístics també és important actuar a nivell de la percepció subjectiva que la població tingui sobre la infraestructura. Concretament cal un pla d'informació sobre el que representa la implantació del projecte ÀGORA.
- Per a la construcció de les edificacions s'adoptarà la tipologia constructiva de la comarca, adaptant, a més, en el possible, les edificacions i els elements de la instal·lació a les formes de relleu i la morfologia del terreny.

# CENTRE DE TELECOMUNICACIONS DE CABRILS. DESEMBRE 1999



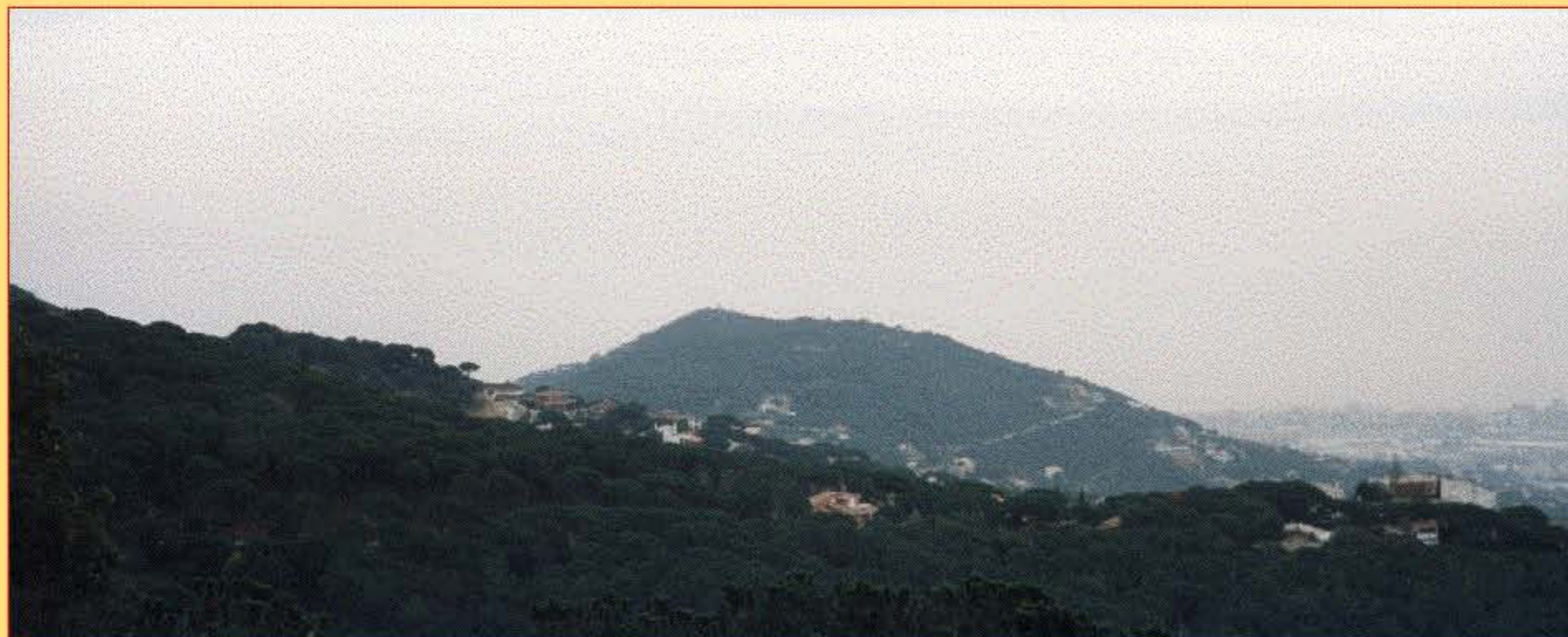
1.- PLA DEL MOLÍ, PREMIÀ DE MAR.





2.- ROCA DE LA GRANOTA, VILASSAR DE DALT.





3.- MÚTUA METALÚRGICA, CABRILS.





4.- CAN VILARDELL, MATARÓ.





# CENTRE DE TELECOMUNICACIONS DE CABRILS. DESEMBRE 1999



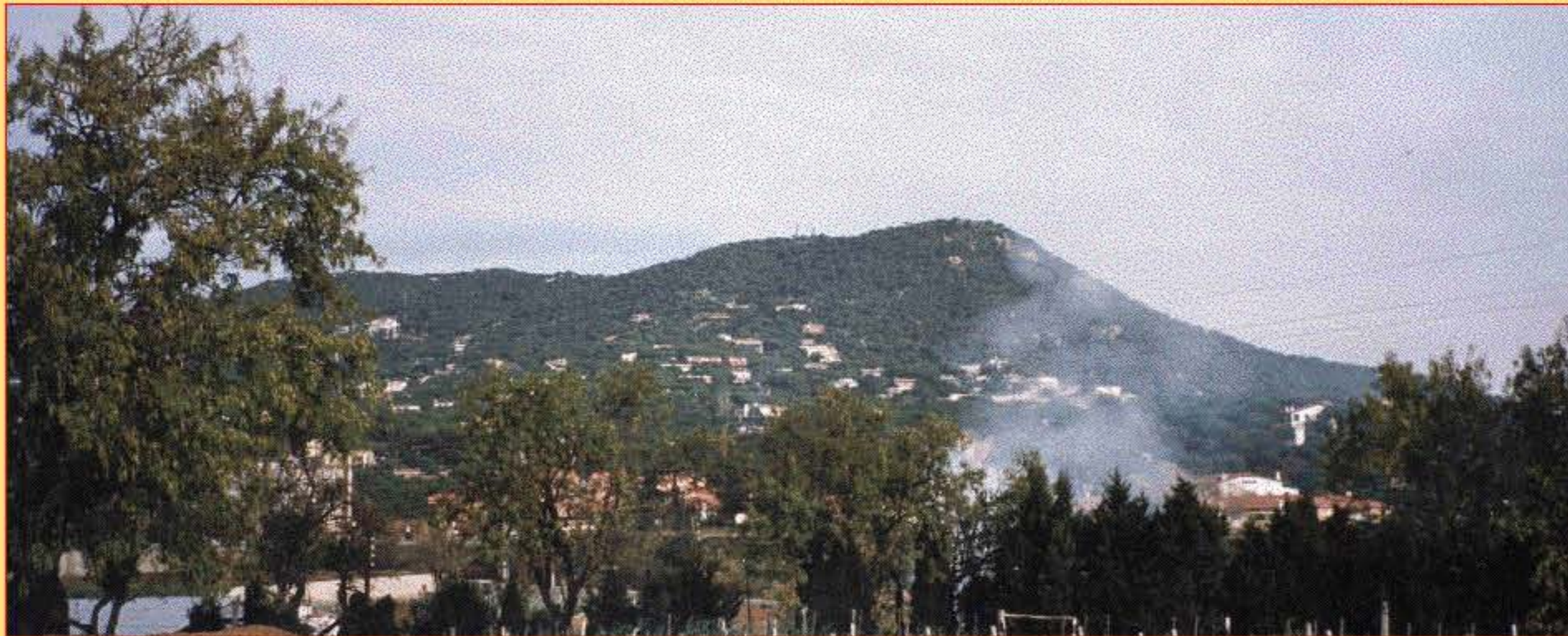
5.- EL CROS, MATARÓ.



**CENTRE DE TELECOMUNICACIONS DE CABRILS. DESEMBRE 1999**



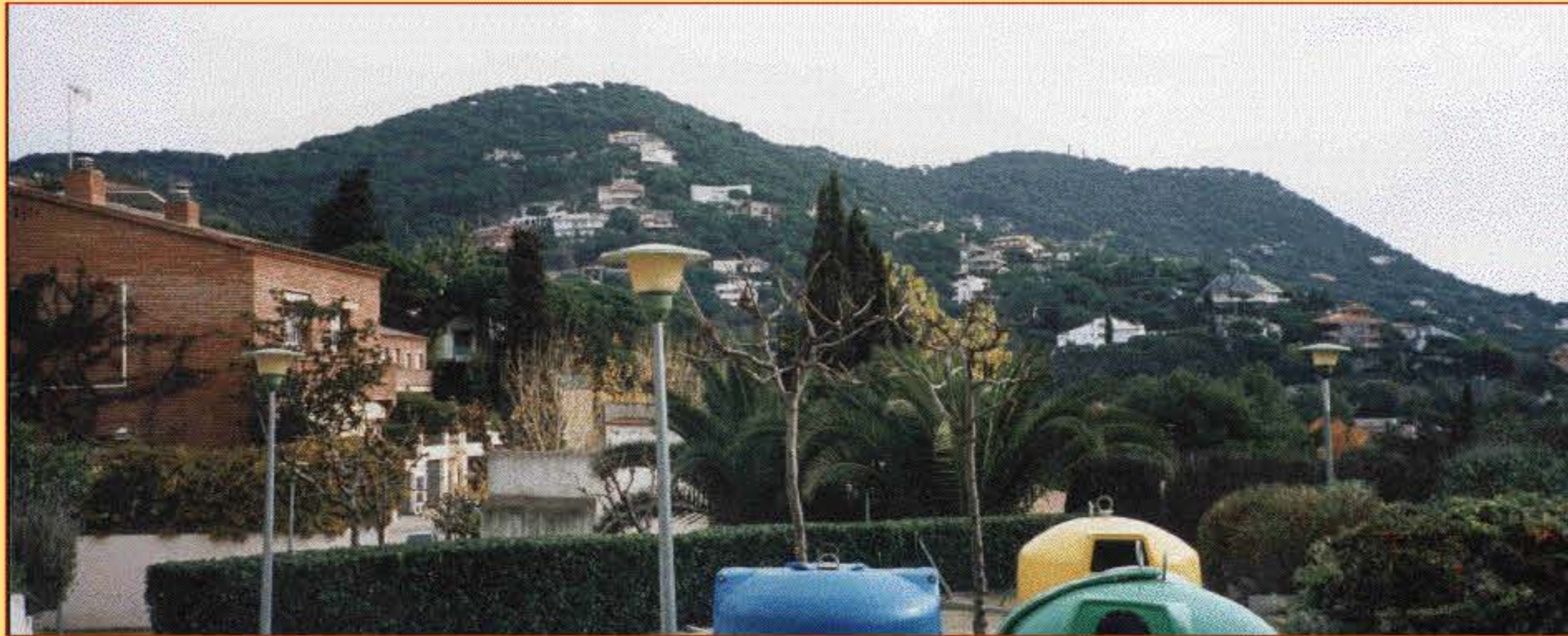
**6.- ELS BASSALS, VILASSAR DE MAR. (TORRE ACTUAL).**



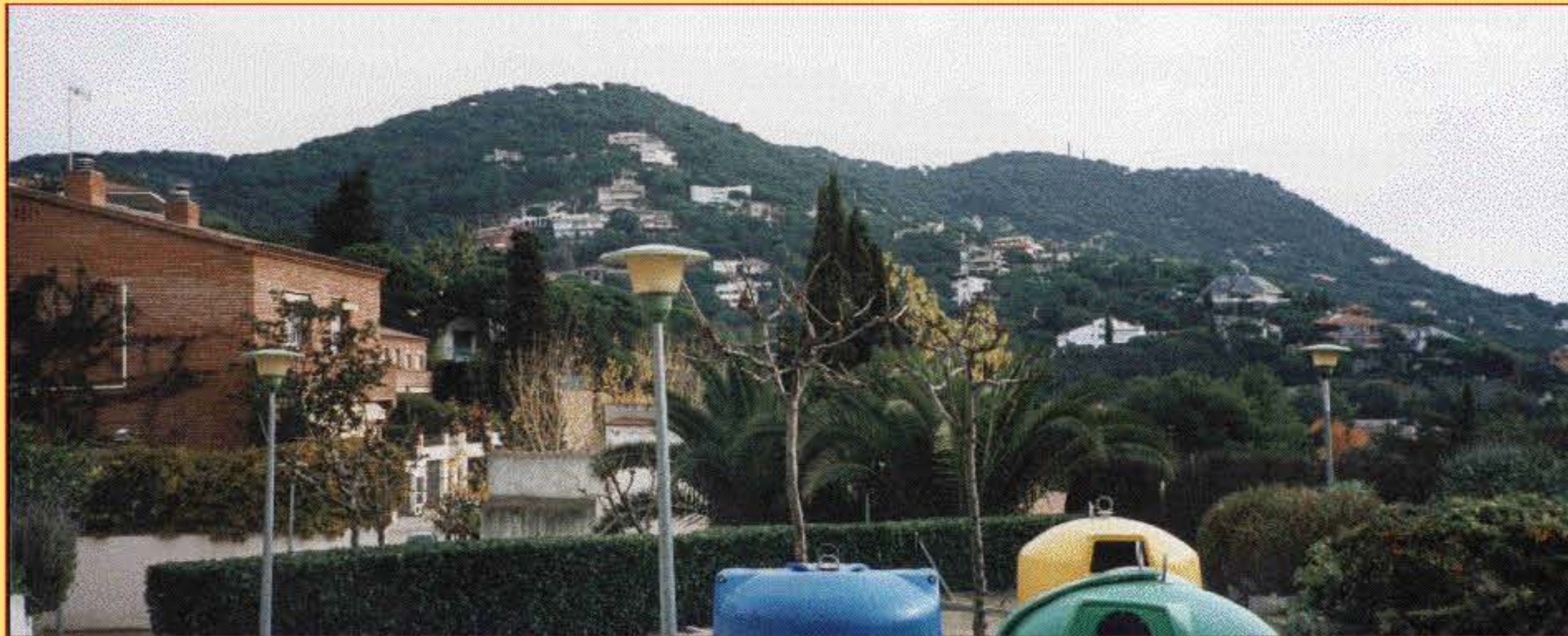
**6.- ELS BASSALS, VILASSAR DE MAR. (NOVA TORRE).**



**CENTRE DE TELECOMUNICACIONS DE CABRILS. DESEMBRE 1999**



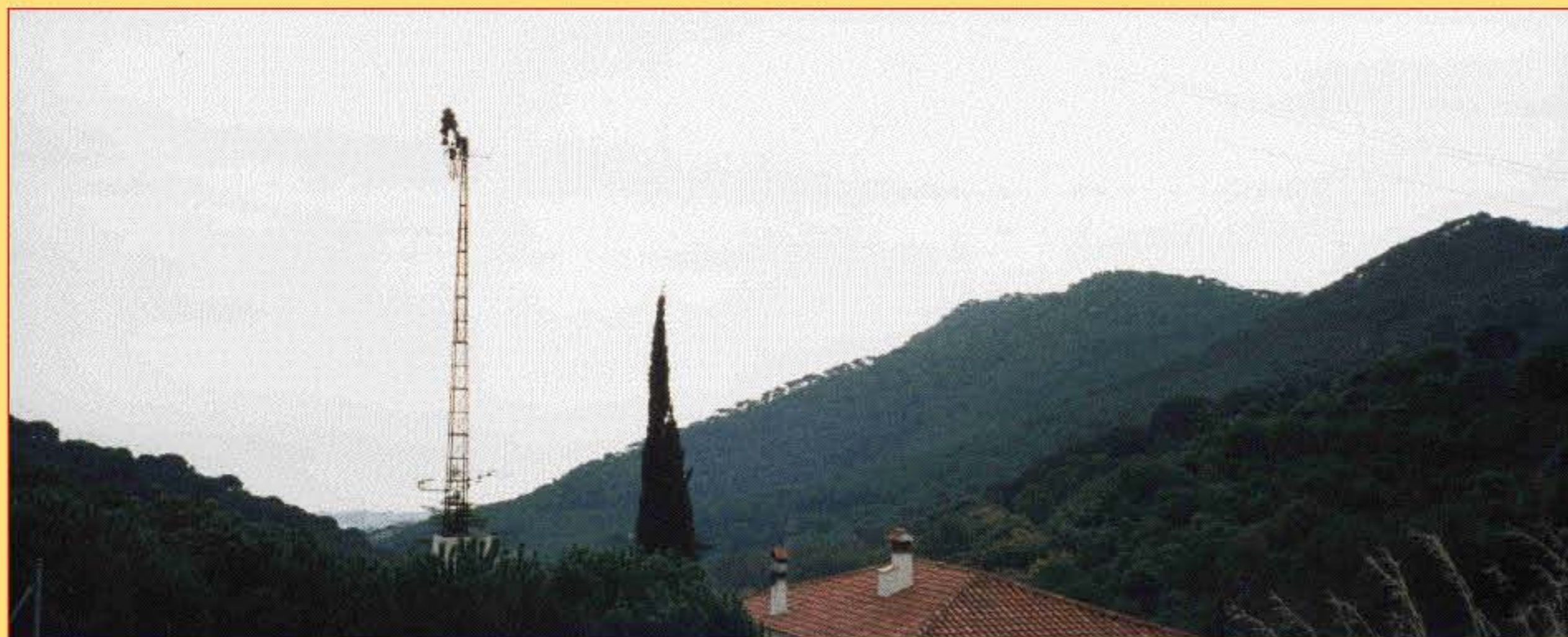
**7.- PLAÇA DE L'ESGLÈSIA, CABRILS. (TORRE ACTUAL).**



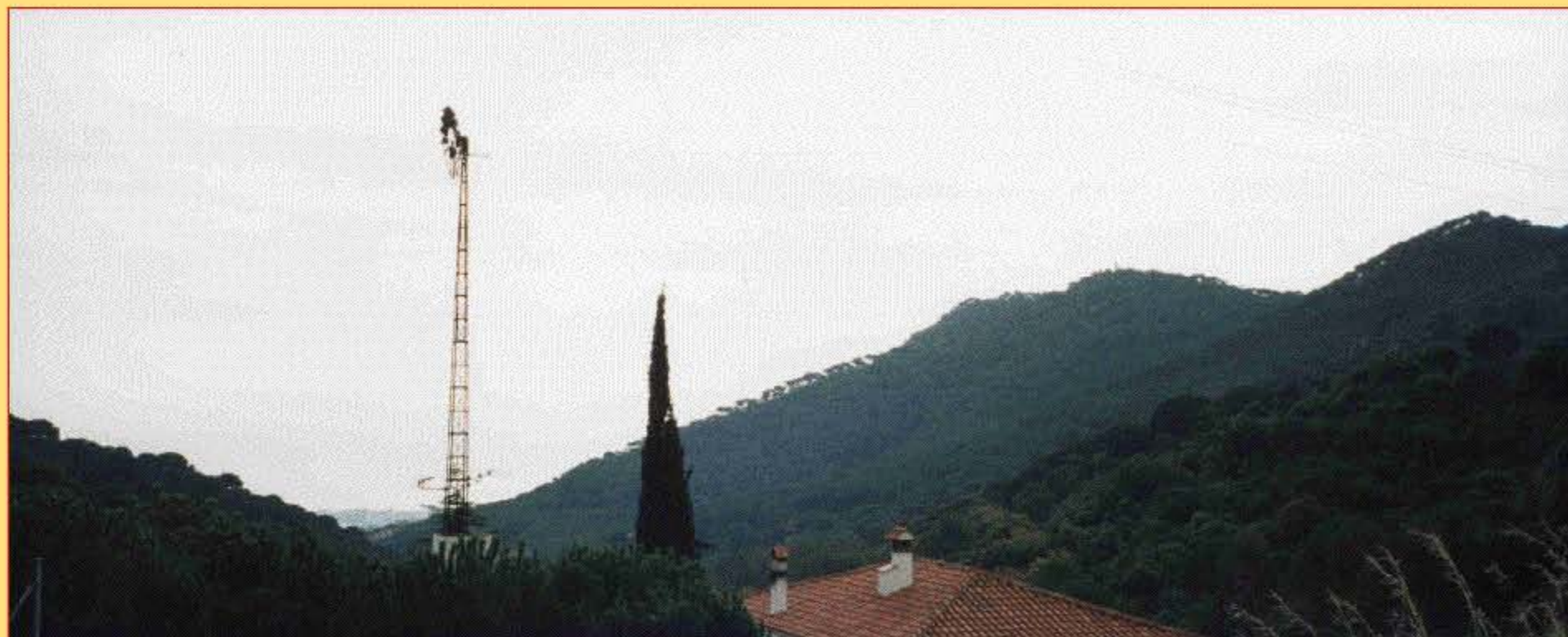
**7.- PLAÇA DE L'ESGLÈSIA, CABRILS. (NOVA TORRE).**



**CENTRE DE TELECOMUNICACIONS DE CABRILS. DESEMBRE 1999**



**8.- FONT PICANT, CABRERA DE MAR. (TORRE ACTUAL).**



**8.- FONT PICANT, CABRERA DE MAR. (NOVA TORRE).**



**CENTRE DE TELECOMUNICACIONS DE CABRILS. DESEMBRE 1999**



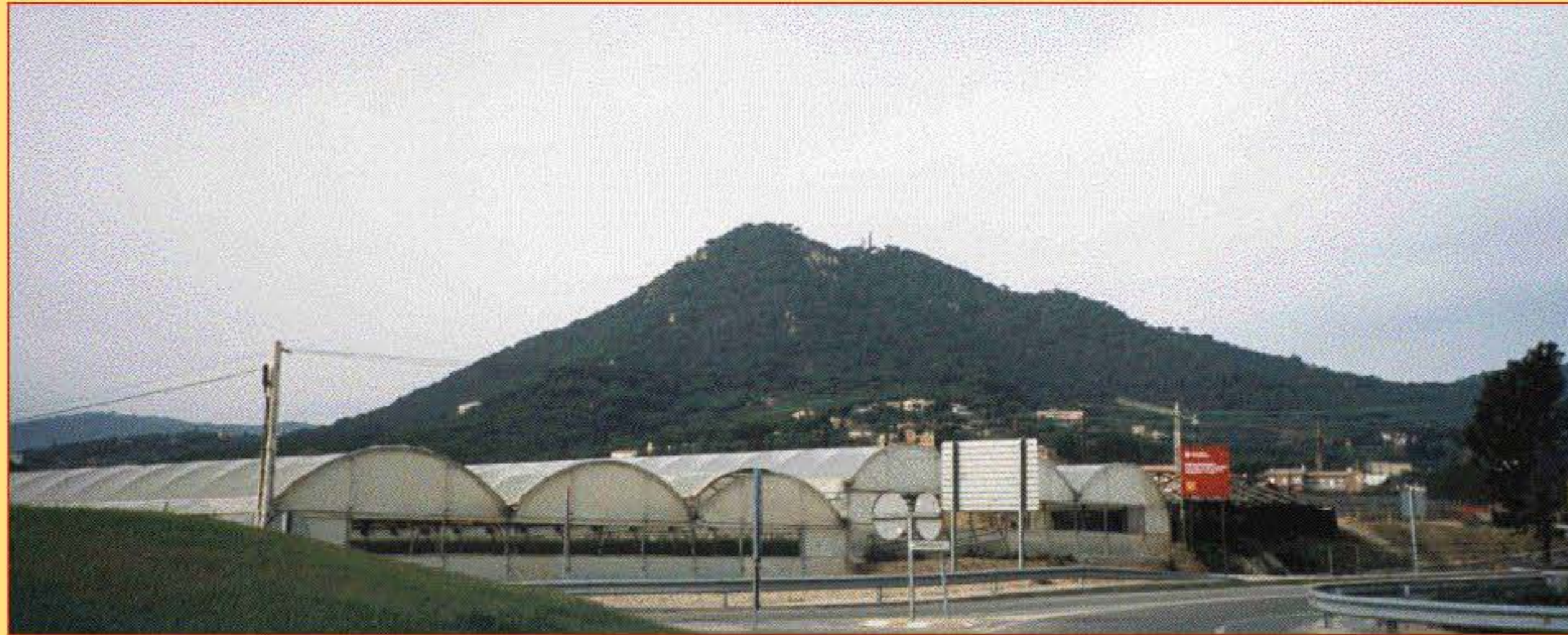
**9.- PLAÇA DE L'ESGLÈSIA, CABRERA DE MAR. (TORRE ACTUAL).**



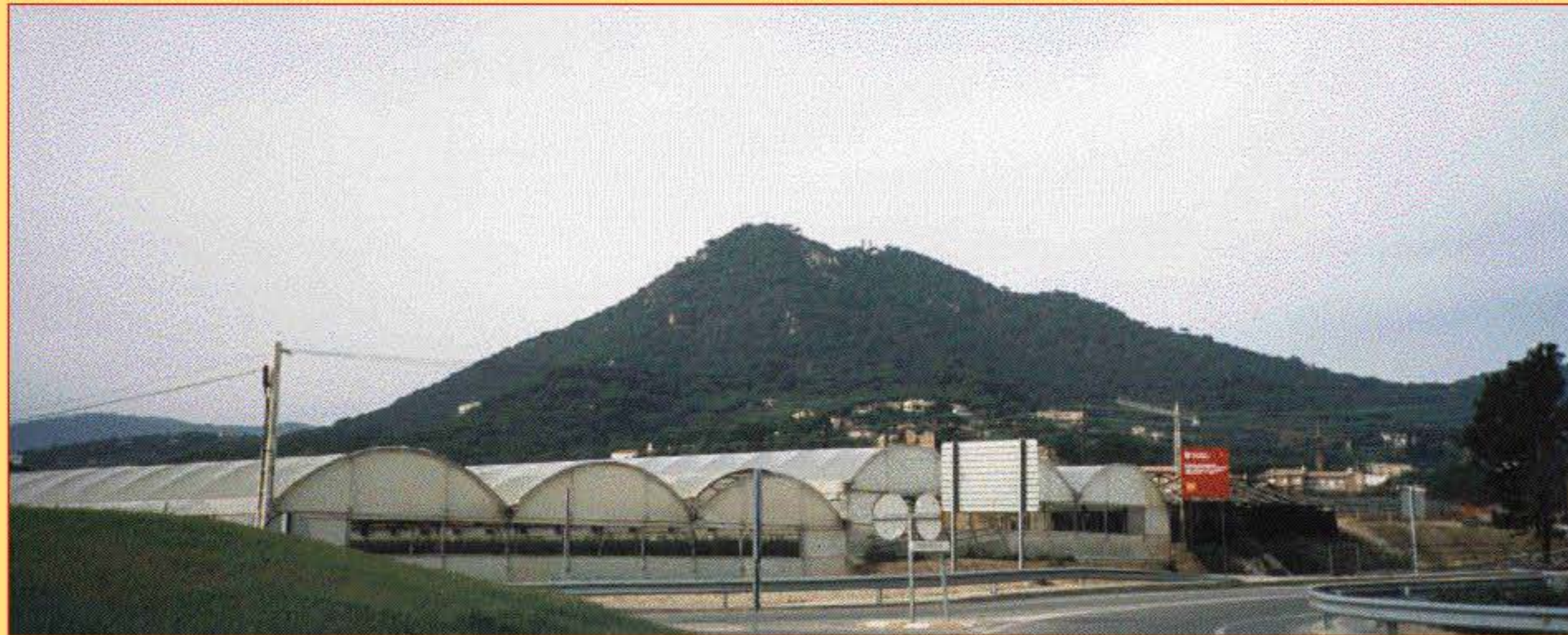
**8.- PLAÇA DE L'ESGLÈSIA, CABRERA DE MAR. (NOVA TORRE).**



**CENTRE DE TELECOMUNICACIONS DE CABRILS. DESEMBRE 1999**



**10.- CAN ROBLES, CABRERA DE MAR. (TORRE ACTUAL).**



**10.- CAN ROBLES, CABRERA DE MAR. (NOVA TORRE).**

