

LECTURAS URBANAS LA OTRA FORMA DE LA CIUDAD SANTIAGO DE CHILE

LECTURA DE LAS CLAVES ESTRUCTURALES DE LA MORFOLOGIA DE LOS TEJIDOS DE LA CIUDAD

DIRECTOR DE TESIS
JOAN BUSQUETS GRAU

POR
GERMÁN SQUELLA CORREA

DEPARTAMENTO DE URBANISMO Y ORDENACIÓN DEL TERRITORIO
ESCUELA TÉCNICA SUPERIOR DE ARQUITECTURA DE BARCELONA

UNIVERSIDAD POLITÉCNICA DE CATALUÑA

2006

CAPITULO 3

SECTORES CRITICOS

CAPITULO 3

SECTORES CRITICOS

EL RIO MAPOCHO

FORMA URBANA EN EL TERRITORIO

EL ZANJON DE LA AGUADA

PERIFERIA INTERIOR - FRANJA DE REFORMA

EL RIO MAIPO

UN LIMITE A ESCALA DEL TERRITORIO

CONCLUSIONES

SECTORES CRITICOS

La ciudad de Santiago presenta tres sectores críticos geográficos que condicionan la forma de la ciudad.

Claramente el río Mapocho, el Zanjón de la Aguada y el río Maipo, presentan muy distintas condiciones en relación al asentamiento y crecimiento urbano. Las características morfológicas y de localización refuerzan este punto, pero a pesar de esta realidad, se intenta dar una lectura conjunta desde la perspectiva de que cada caso, aunque distinto, tiene una relación directa con la morfología de la ciudad. Observaremos su trazado por el territorio y su relación con los tejidos. Miraremos el borde urbano de cada curso de agua, el espacio y sus calles, junto a las estrategias de urbanización.

A pesar que desde la lectura planimétrica de los tres sectores críticos pudieran tener situaciones muy distintas, aunque no son tampoco de las mismas características, existen ciertos elementos del traspaso de los tejidos y situaciones de espacio libre que permite una lectura conjunta de éstos.

Uno, una mirada es sobre la situación de continuidad y discontinuidad de los bordes en su lado norte y sur para cada caso.

Dos, las condiciones de transversalidad en sentido norte sur, existe un límite o existe conectividad, y como afecta a la continuidad del tejido o bien el sistema viario inmediato.

Tres, las condiciones propias del espacio libre y de uso público o privado de estos elementos como estructurante de un sistema de espacios abiertos para la ciudad.

EL RIO MAPOCHO



El paso irregular del río Mapocho por el norte de Santiago que desciende desde la cordillera bordeando por la ladera sur del cerro San Cristóbal, trazado ligado al proceso de fundación de la ciudad determina el límite norte histórico de Santiago junto con definir un punto de quiebre, Plaza Baquedano, un espacio que articula la ciudad con el territorio.

FORMA URBANA EN EL TERRITORIO

PREEXISTENCIA GEOGRÁFICA

El fuerte trazado que dibuja el río en su paso por el valle, establece una relación entre la presencia geográfica permanente y la ciudad.

Relación que se viene desarrollando desde su fundación y durante su crecimiento hasta estos días.

Esto ha significado enfrentar un crecimiento ligado a un hecho físico territorial, que no ha logrado consolidar todavía una relación espacial y formal en toda su magnitud.

El río Mapocho representa una importante opción de interpretación territorial ligado a la forma de la ciudad. Sus más de 30 kilómetros que recorren de oriente a poniente atravesando la ciudad, enmarcado al norte de manera interrumpida por los cerros, conforman un escenario geográfico único.

LA INDIVIDUALIDAD DE LOS TEJIDOS Y SU RELACIÓN CON EL RÍO

Es posible asociar al recorrido del río, distintas morfologías que se adosan a él, cumpliendo un rol de articulador de tejidos que se aproximan al río, a veces logrando cruzarlo y otras ni siquiera tocándolo.

Estos tejidos pueden tener una lectura dispersa, con distintos grados de autonomía, y distintos grados de relación entre ellos, tanto en el sentido longitudinal con respecto al río, como en los variados intentos en el sentido transversal, confirmando una lectura parcelada y posiblemente parcial de los verdaderos acontecimientos urbanos ahí existentes. La diversidad de los tejidos enfrentados al río, potencia su calidad de variedad y de individualidad. Cada uno de estos

propone una manera de relacionarse desde la perpendicularidad, paralelismo o de forma tangencial, determinando las características de su espacialidad, según morfologías compactas, extensas, cerradas, blandas, puntuales o lineales, condicionando cada tramo del borde del río.

LOS BORDES Y EL PAISAJE URBANO DEL RÍO

La aproximación de los tejidos al río es por lo general imprecisa e incierta, dibujando una línea irregular que recorre por ambos lados durante todo su recorrido por la ciudad.

Estos lugares intermedios entre el río y lo edificado reviven la condición de doble escala; la geográfica y la del tejido, situación que es sin duda la variante formal que nos presenta una condición urbana inconclusa de la ciudad con respecto al río.

La espacialidad que ofrece el río es la mayor oportunidad que tiene la ciudad de presentar visiblemente la propiedad cambiante de todo proceso de crecimiento urbano.

FORMA URBANA Y EL RÍO, UN PROPÓSITO PENDIENTE

La forma del trazado del río presenta una condición urbana de borde en deterioro, situación que al mismo tiempo puede ser vista como una oportunidad de reforma.

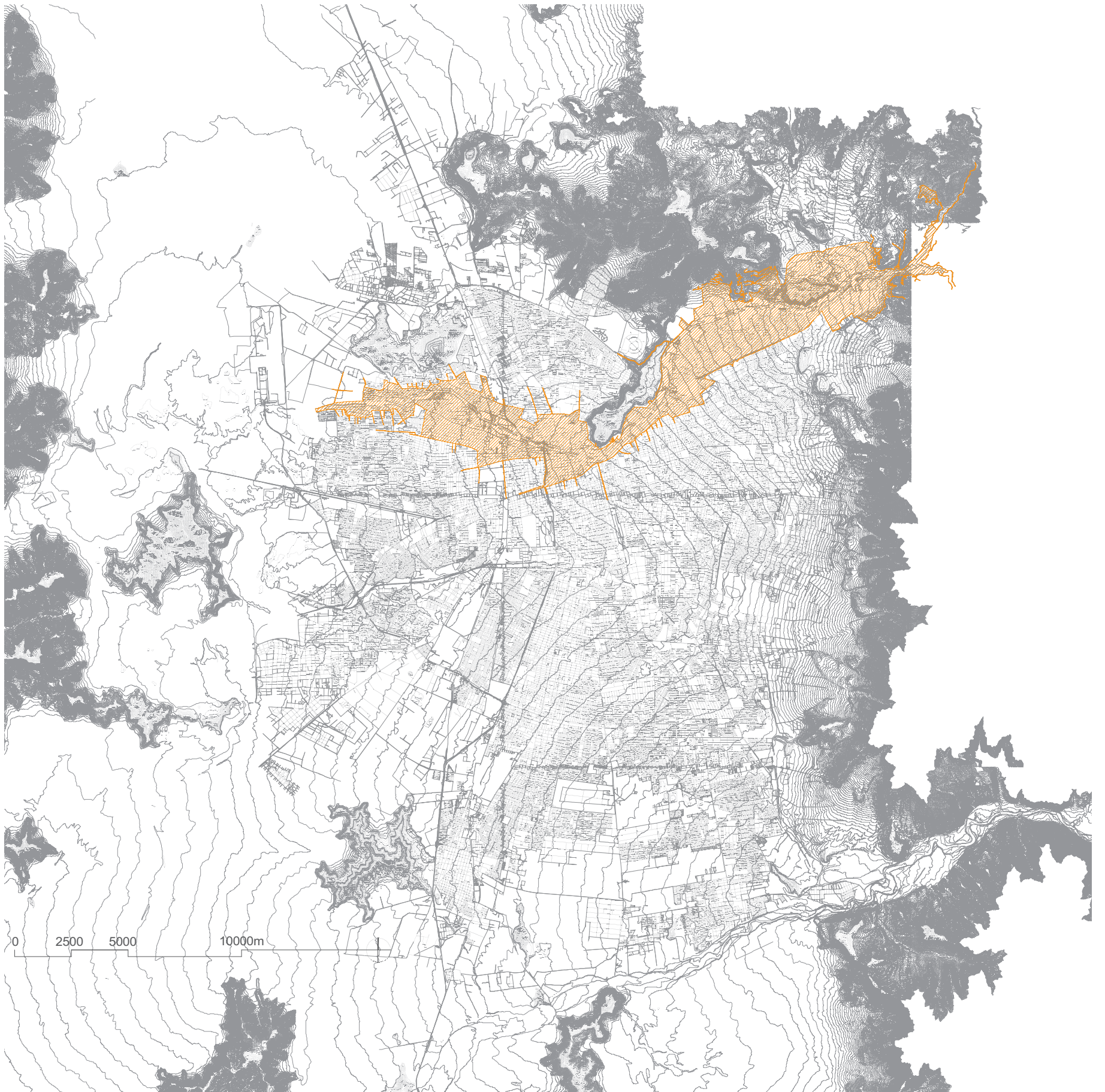
La interpretación de su doble condición entre la escala geográfica preexistente y el tejido, exige una definición de estos lugares urbanos indeterminados.

El río construye un corte por la ciudad, esa es su principal virtud, mostrándonos las variaciones morfológicas y distintas espacialidades existentes. Por lo que la nueva conformación de

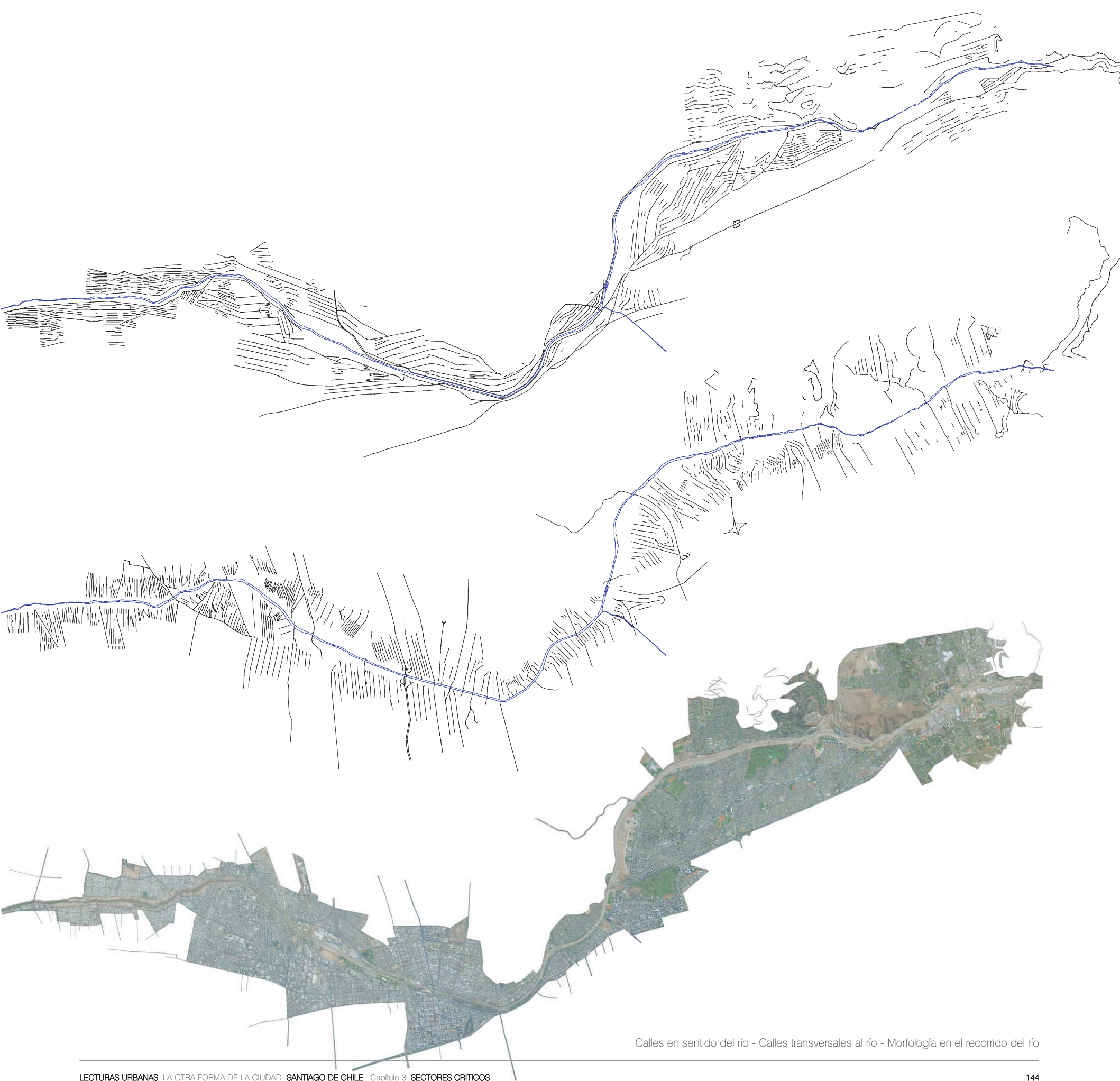
estos lugares del río, deben estar condicionados por las particularidades potenciales de los distintos tejidos y las posibilidades de incorporación de otros y nuevos usos. Es en este momento donde la conformación de estos lugares puede cambiar "haciendo urbano unos bordes indecisos de la ciudad"¹ o bien pueden permanecer definiendo este carácter urbano inconcluso, que se extiende en la levedad del paisaje del río Mapocho en la ciudad de Santiago.

La ciudad enfrenta cada día un nuevo encargo, no es necesario esperar los grandes acontecimientos urbanos para confiar sólo a ellos su responsabilidad de hacer ciudad, sino que cada intervención, recuperación, reforma y oportunidad, constituyen la verdadera posibilidad de reforzar uno de los encargos permanentes que la ciudad de Santiago nos hace, construir la forma urbana del río.

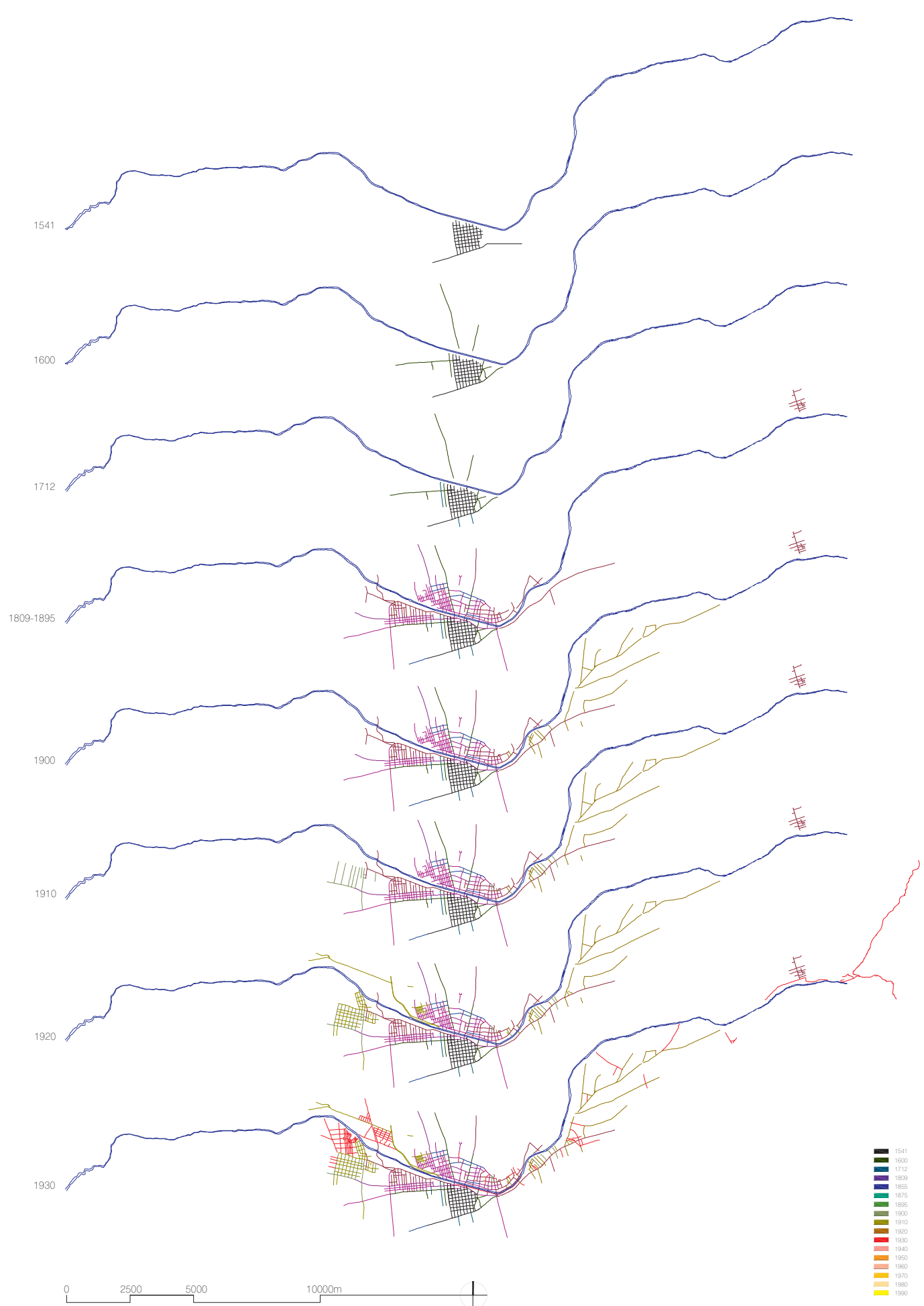
¹ Busquets, Joan. En revista UR N°8-1990. p. 46-48.



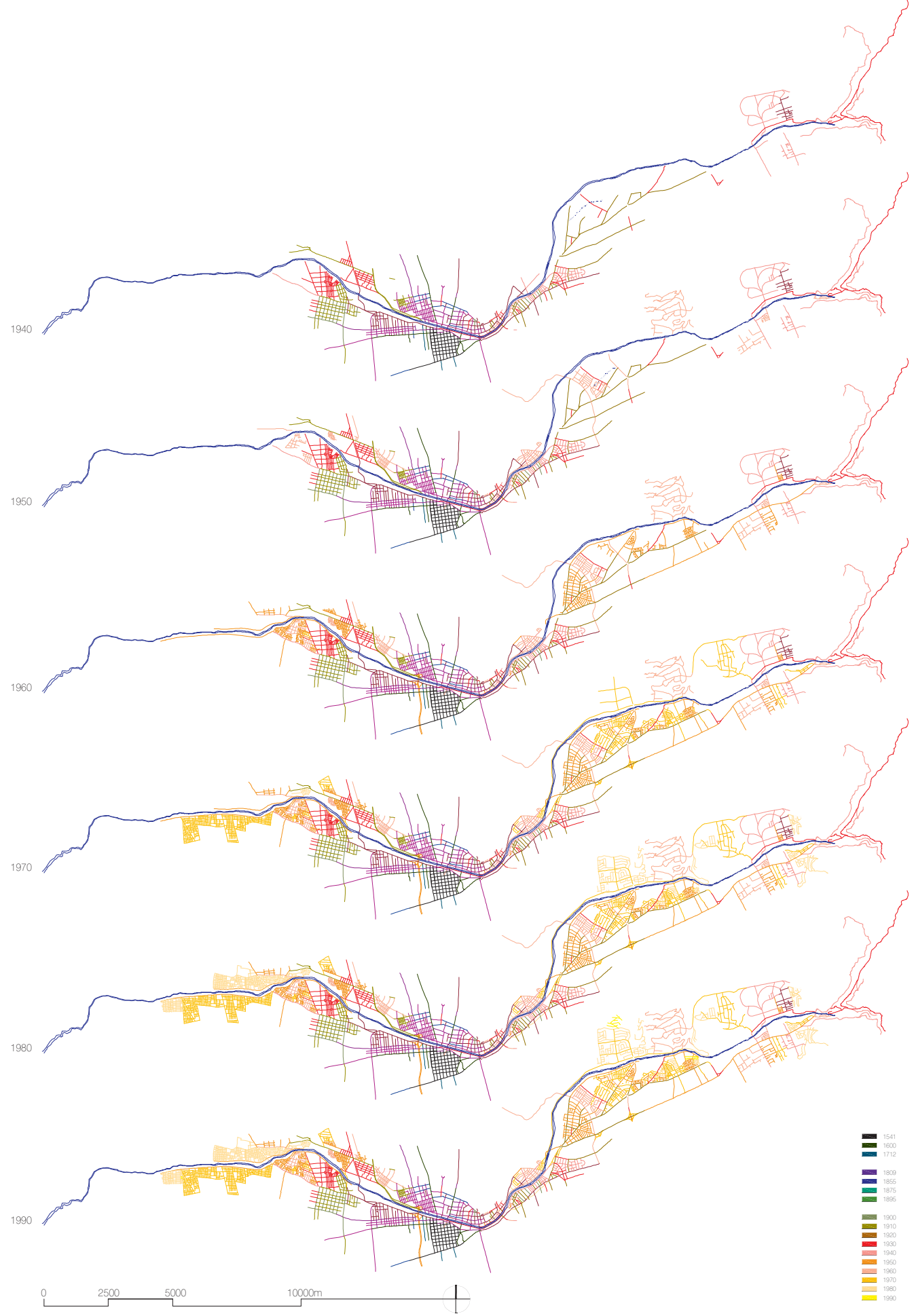
Sector Crítico - Río Mapocho



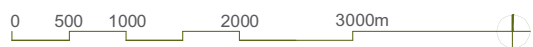
Calles en sentido del río - Calles transversales al río - Morfología en el recorrido del río



Crecimiento del Tejido referido al río Mapocho



Crecimiento del Tejido referido al río Mapocho



Morfología del Tejido y vistas en el recorrido del río Mapocho





El río Mapocho y la Autopista Costanera Norte, vista hacia el oriente.



En el sector poniente de Santiago, vista hacia el oriente desde el cauce del río. Se observa la ausencia del tratamiento de sus bordes.



Vista del Parque Forestal y el río Mapocho hacia el puente.

ZANJON DE LA AGUADA



El Zanjón de la Aguada con un trazado en forma opuesta al río Mapocho provoca un estrechamiento en la zona central de la ciudad determinando un límite sur, límite que fue sobrepasado quedando un borde inconcluso en todo su largo paso por la ciudad.

PERIFERIA INTERIOR, FRANJA DE REFORMA

Línea que recorre de oriente a poniente y traza el fondo del valle, con una pendiente promedio del 1%.

Límite natural en el crecimiento de la ciudad que define un vacío territorial y urbano definiendo una morfología disonante de tejidos que nacen y mueren.

Periferia interior de la ciudad, que presenta una discontinuidad en el traspaso de la trama urbana y en la forma del asentamiento en el recorrido del borde.

La necesidad de sutura desde la alternativa de entubar el Zanjón generando una calle paseo, o incorporando nuevas edificaciones.

El Zanjón de la Aguada presenta una condición natural de límite en el sentido del crecimiento norte sur de la ciudad, por lo que la oportunidad de reforma debe ser entendida desde el modo de aproximación transversal, generando y creando los traspasos y cruces.

Si observamos los tejidos adosados al Zanjón recorriendo de oriente a poniente, podríamos reconocer seis tramos; en un primer tramo se ubican mayormente hacia el norte, presentando un tejido de cierta regularidad y autonomía con respecto a urbanizaciones hacia el poniente y sur del Zanjón, presentando la irregularidad propia del recorrido con una calle en forma paralela al cauce en ambos lados, llamada avenida El Parque por el sur y con distintos nombres por el recorrido norte.

En un segundo tramo, al cruzar la avenida La Florida, e inmediatamente hacia el poniente, las avenidas Vicuña Mackenna y Departamental en la comuna de Macul, donde el Zanjón continúa en forma diagonal en sentido nor poniente,

cruzando y atravesando un trazado que es indiferente a su paso, pero sí afectando al trazado menor, que proviene de las avenidas J. Pedro Alessandri desde la comuna de Ñuñoa y Pedro de Valdivia desde la comuna de Providencia. En todo este tramo, hasta que cruza con la avenida V. Mackenna no existe una calle que recorra bordeando el Zanjón, salvo algunos tramos menores no habiendo continuidad de una costanera, lo que sí se encuentra es un gran lote adosado hacia el sur, correspondiente al campus universitario San Joaquín de la Universidad Católica.

Un tercer tramo, atravesando la avenida V. Mackenna, el Zanjón aparece como límite de una urbanización de manzanas largas norte sur, que atraviesan el trazado de la antigua línea férrea, pero que se interrumpe en forma irregular al llegar al Zanjón. Igualmente una urbanización ubicada inmediatamente al oriente de otras características morfológicas, también se ve interrumpida.

Un cuarto tramo corresponde al tramo entubado, en la comuna de San Joaquín formándose una calle, Las Torres, que encuentra a su paso un borde irregular de un tejido menor de trama ortogonal. Más hacia el poniente estaba la antigua estación San Diego, junto al Matadero y Feria Municipal entre las calles San Diego y Santa Rosa. Más hacia el poniente, siempre en el tramo central por el lado norte del Zanjón, se ubica la Penitenciería que limita hacia el oriente con la avenida Norte Sur. Lugar donde hoy se construye un nuevo edificio de los Tribunales de Justicia, proyecto que forma parte de una reforma urbana en la franja del Zanjón dentro del anillo de V. Mackenna, del Proyecto Bicentenario para el 2010.

Un siguiente tramo es inmediatamente al

término del sitio de la Penitenciería, en la calle Club Hípico, donde se termina el tramo entubado, existiendo instalaciones históricas como la maestranza San Eugenio, en el eje de la línea férrea, entre las avenidas San Alfonso y Buzeta en la comuna Estación Central. Inmediatamente al poniente y al sur del Zanjón se ubica el Matadero y la feria Lo Valledor, en la comuna de P. Aguirre Cerda, que ocupa una extensión considerable y equivalente a la de la Maestranza.

Continuando hacia el poniente, el Zanjón presenta una mayor sinuosidad, nuevamente siendo límite de las urbanizaciones, atravesando por algunos puentes desde que se encuentra nuevamente abierto en la calle Club Hípico, hacia el poniente los puentes Bascuñán Guerrero, el puente férreo, avenida Bogotá que al cruzar la avenida Carlos Valdovinos a través de un nudo vial se convierte en la calle Cerrillos que limita al poniente del hasta ahora aeropuerto Cerrillos, que se convertirá en una urbanización, también parte del proyecto bicentenario.

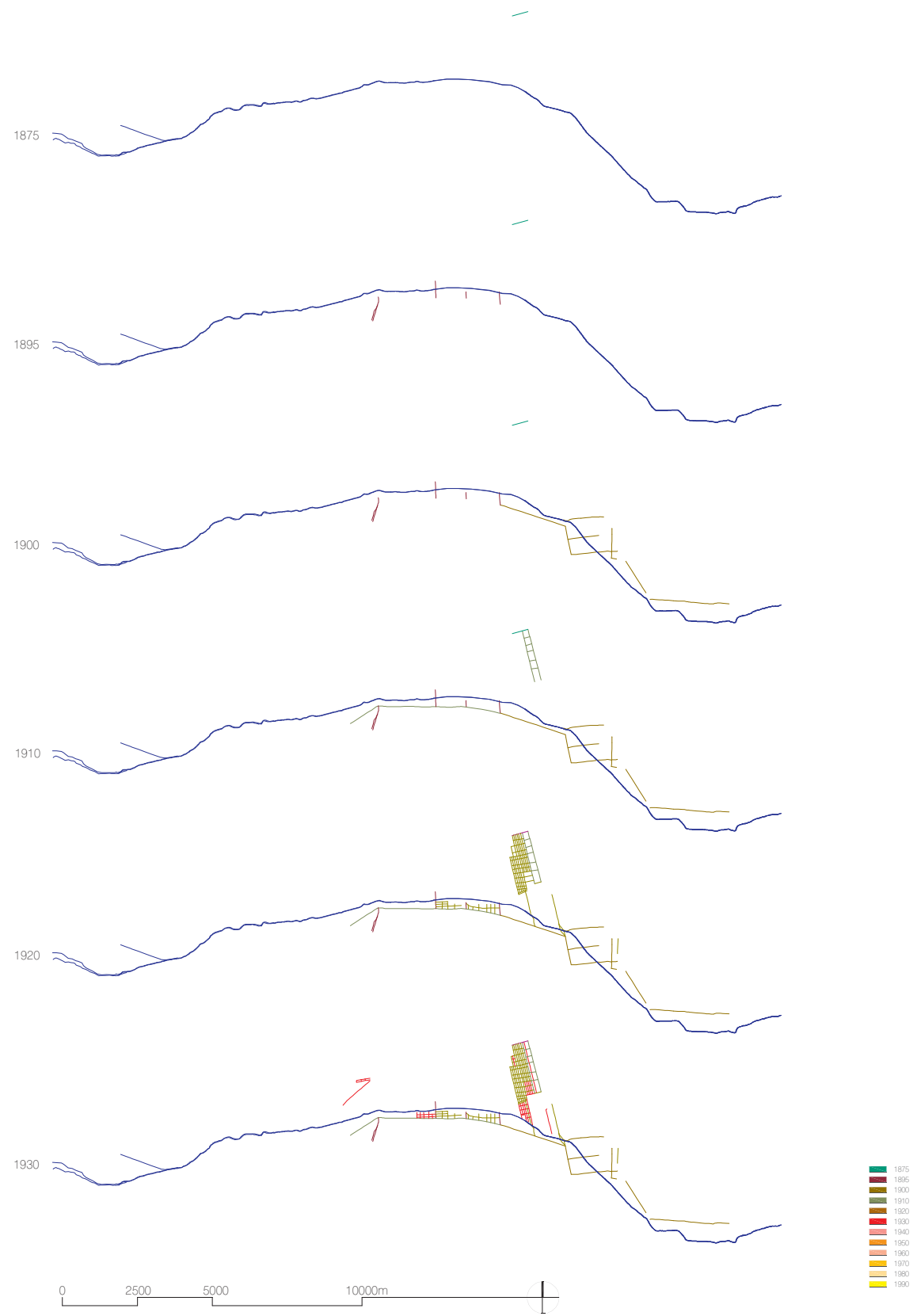
El cruce en avenida General Velásquez, actual Autopista Central, avenida P. Aguirre Cerda, que se dirige al sur poniente y que luego se bifurca en el camino a Lonquén, Nuevamente la otra línea férrea, junto a la calle Las Rejas, por el norte y avenida Suiza por el sur, iniciando hacia el poniente una zona de pozo lastre en la comuna de Cerrillos, hasta el puente en la avenida Lo Errázuriz, continuando sin tejidos próximos hasta la avenida A. Vespucio, donde se observa una urbanización próxima al Zanjón, hacia el sur, que tienen dirección norte sur y por último una calle que nace y se direcciona hacia el nor poniente, llamada La Farfana.



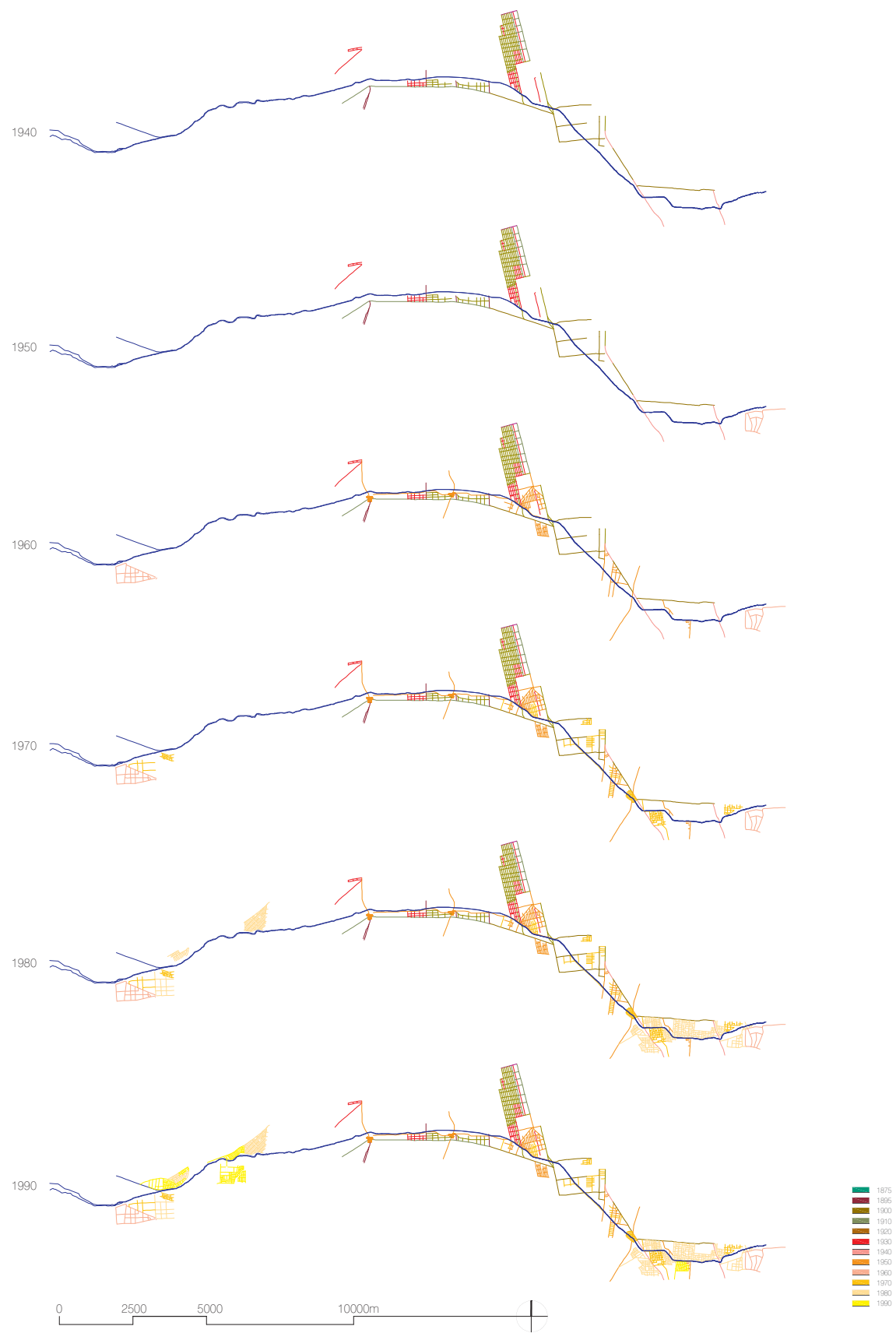
Sector Crítico - Zanjón de la Aguada



Calles en sentido del Zanjón de la Aguada - Calles Transversales al Zanjón de la Aguada - Morfología en el recorrido del Zanjón de la Aguada



Crecimiento del Tejido referido al Zanjón de la Aguada



Crecimiento del Tejido referido al Zanjón de la Aguada



Morfología del Tejido y vistas en el recorrido del Zanjón de la Aguada



Morfología del Tejido y vistas en el recorrido del Zanjón de la Aguada



El cauce del Zanjón de la Aguada en el momento que es cubierto en su tramo central



Cruce del Zanjón de la Aguada con la Avenida Vicuña Mackenna y línea 5 del Metro



Vista desde un puente hacia el sector oriente.

EL RIO MAIPO



El río Maipo, al sur de la ciudad, conforma el límite del territorio. La ciudad se ve sobrepasada por la dimensión del valle la que es medida por el río Maipo.

UN LIMITE A ESCALA DEL TERRITORIO

El río Maipo es equivalente a la escala del territorio en cuanto a su ubicación distante al sur de la ciudad, y en cuanto al tamaño de su cauce y a su largo recorrido. Situación que lo hace un referente permanente pero lejano al mismo tiempo, un referente no necesariamente urbano aún, sino más bien un referente territorial, pero que cada vez está más cerca. Santiago en su extremo sur, se aproxima al río y lo toca hoy con un asentamiento informal y precario.

Desde una lectura del territorio, Santiago se extiende hacia el sur, dilatadamente encontrándose con el suelo rural que condiciona su forma de crecimiento.

El paisaje es otro y la ciudad se acerca casi sin fuerza hasta alcanzar a tocar el Maipo. El contraste de la espacialidad del cauce del río con la morfología del borde realza la condición precaria que la ciudad presenta.

Más allá se establece un orden urbano del trazado viario a la única vía jerárquica que se prolonga desde la plaza Baquedano, en todos sus tramos hasta que incluso logra atravesar el río Maipo logrando integrarse al poblado de Pirque, ubicado al sur de este.

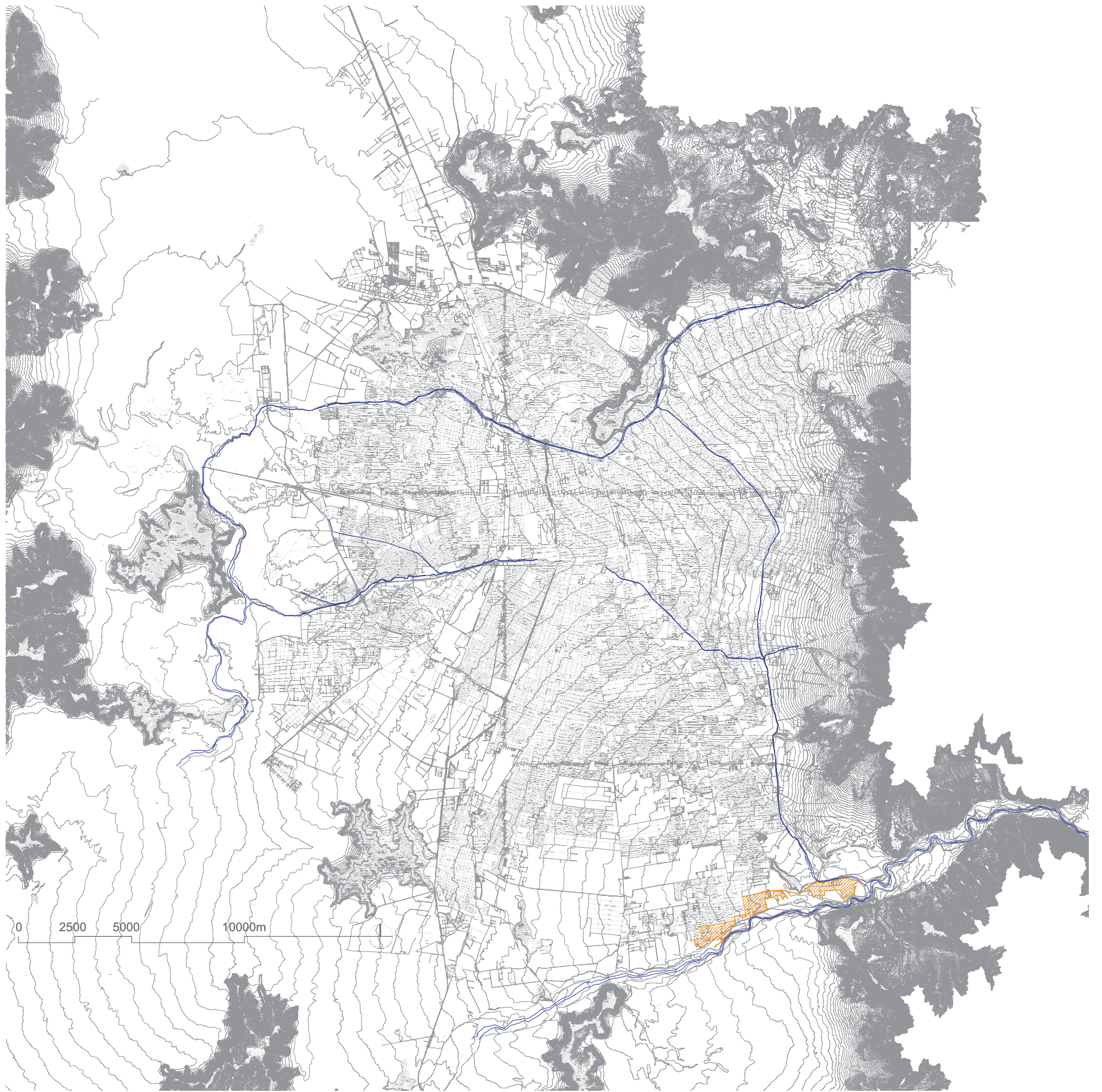
La avenida Vicuña Mackenna, que más al sur se llama Concha y Toro, en la comuna de Puente Alto, es la que conecta en forma directa con el río Maipo. Avenida que ordena todo el trazado que en forma ortogonal, paralela y perpendicular a esta calle, modificando su ortogonalidad sólo en la costanera que bordea el cauce topográfico del río en la cota 700, por

lo que su proximidad toma cierta distancia, no así en el asentamiento informal y precario que encuentra una posibilidad de asentamiento en el borde del río.

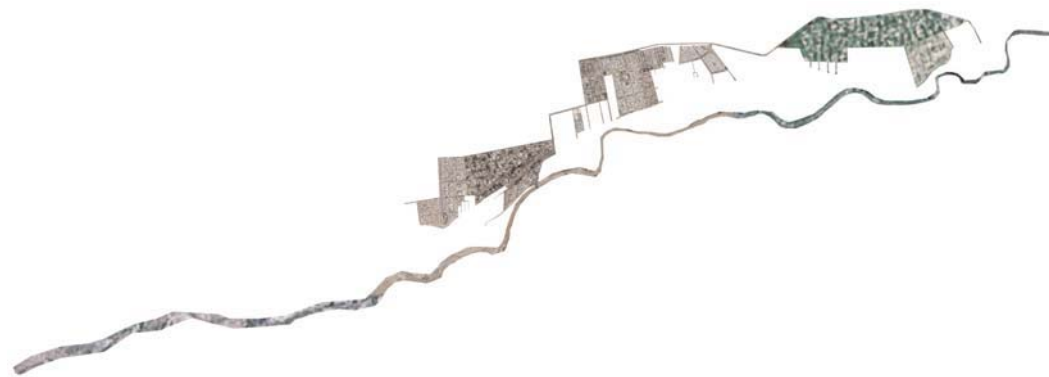
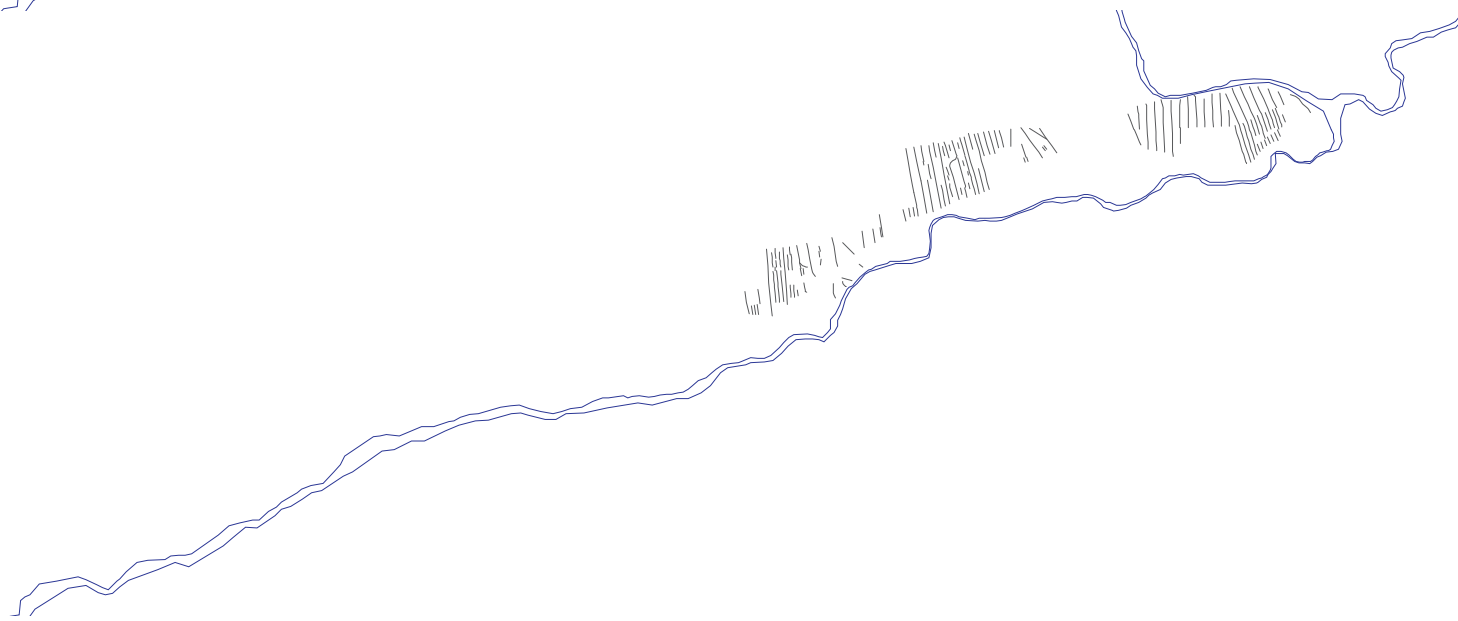
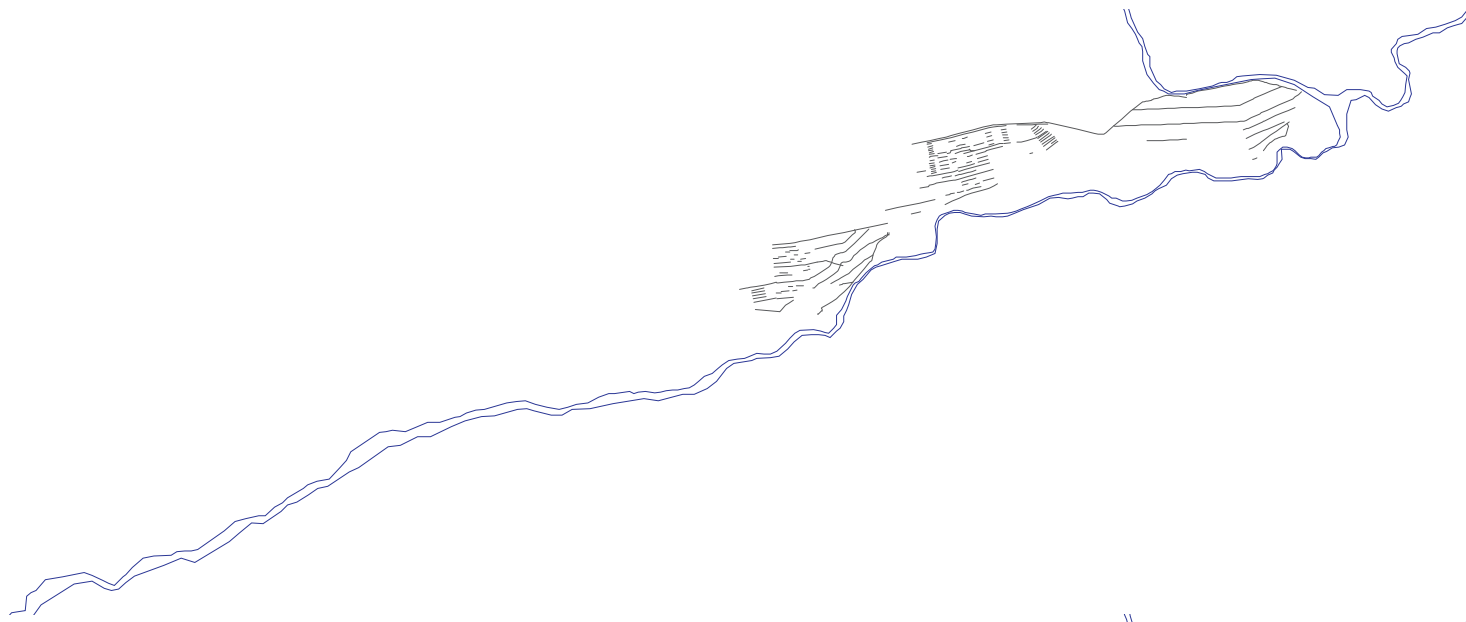
El río Maipo es el límite sur de la cuenca y debe serlo en toda pretensión de extensión de la ciudad a pesar de la existencia del poblado de Pirque situado inmediatamente al sur del río, que mantiene características en el asentamiento muy particulares que no tienen relación en su estructura con el proceso extensión de la ciudad de Santiago, sino que su condición agrícola posterior a la construcción del canal La Sirena en 1834, cambia su aspecto a una zona dedicada al cultivo y principalmente dedicado a la actividad vitivinícola.

Esto sumado a la existencia de numerosas parcelas de agrado caracterizando la comuna como zona agroresidencial, situación que ha ido en aumento en estos últimos treinta años sin perder aún sus características esenciales.

Al mismo tiempo la existencia del Cajón del Maipo y todo su sistema de asentamiento en todo su recorrido, siendo San José de Maipo el principal poblado ubicado a 48 kilómetros de Santiago, existiendo otros poblados como; La Obra, Las vertientes, El Canelo, El manzano, Guayacán, Melocotón, San Alfonso, El Ingenio, San Gabriel y Melosas, Los Maitenes, Alfalfal, El Romeral, Queltehues, El Volcán, Baños Morales y Lo Valdés. Poblados que estructuran un asentamiento dependientes del circuito que los vincula finalmente con Santiago, pero que igualmente pertenece a otra estructura de crecimiento generando un proceso propio.



Sector Crítico - Río Maipo



Calles en sentido del río Maipo - Calles Transversales al río Maipo - Morfología en el recorrido del río Maipo



Morfología del tejido y vistas en el recorrido del río Maipo





La escala del cauce del río Maipo.

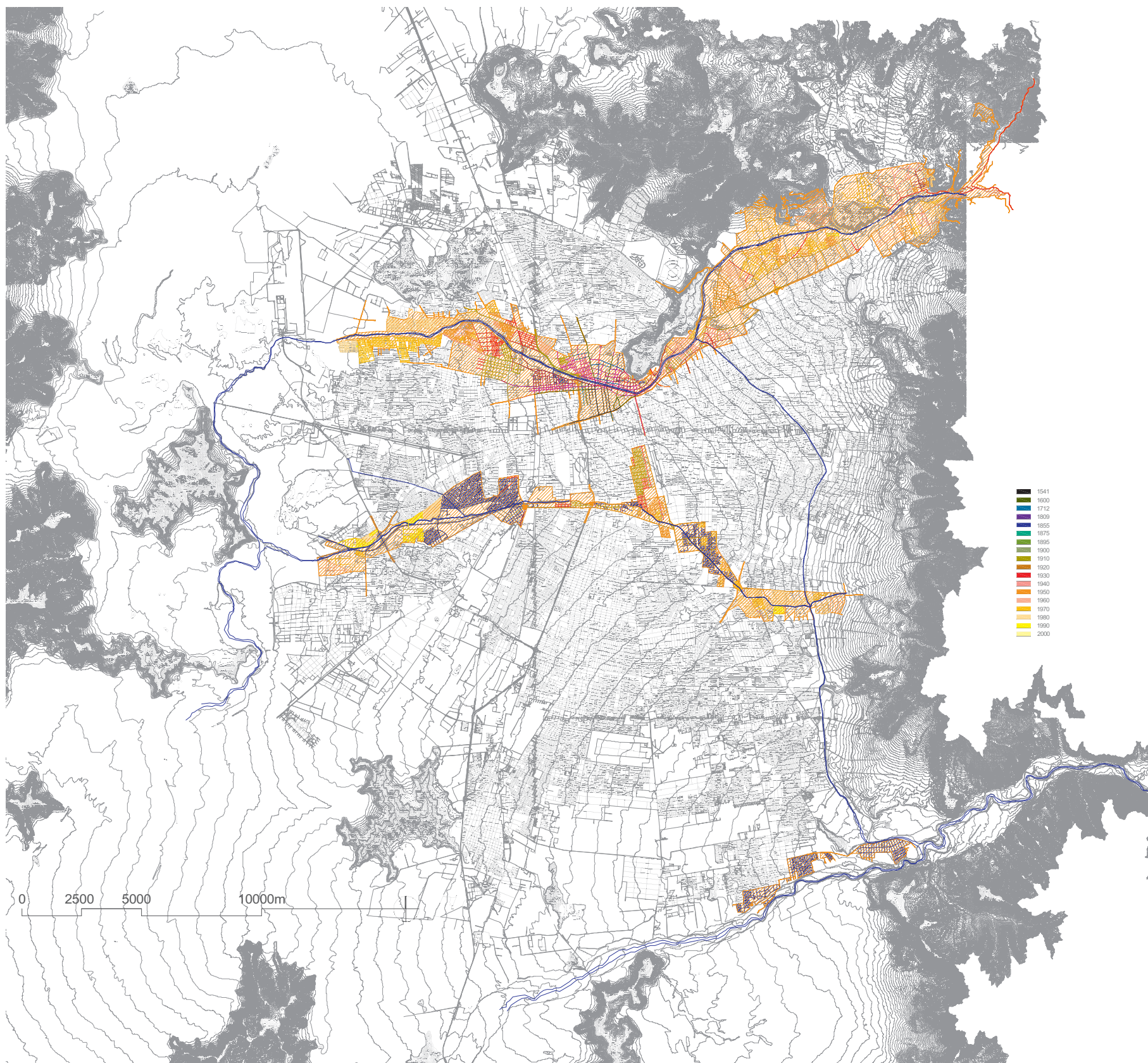


La ruralidad de sus bordes.



Vista del puente que cruza el río Maipo en la zona oriente de la ciudad.

CONCLUSIONES



A modo de conclusión se puede describir la situación diferenciada de los tres sectores críticos presentados, cada uno está relacionado a una etapa del crecimiento de la ciudad desarrollando distintos modos de aproximación del tejido.

Si bien los modos de aproximación de los tejidos a los ríos Mapocho, el Zanjón de la Aguada y el río Maipo, mantienen ciertas situaciones urbanas semejantes debido al paso irregular del río por la trama de la ciudad, cada caso tiene su propia particularidad.

Cada tejido tiene una forma autónoma de aproximación donde logran distinguirse órdenes distintos; uno es el orden que toman los tejidos que continúan con la linealidad del paso irregular del río debido a la topografía del territorio.

Tejidos que tienen una dependencia con una cierta autonomía y existen los que mantienen un orden propio, los que tienen un grado de autonomía con una cierta dependencia los que pueden ser vistos desde cuatro aspectos;

- Preexistencia geográfica
- La individualidad de los tejidos
- Los bordes y el paisaje urbano
- Las posibilidades de forma

La situación del río Mapocho con el trazado de la ciudad existe desde la fundación y su relación con el trazado original es el inicio de un largo proceso de crecimiento de la ciudad que ha visto en el paso del río un eje estructurador.

Distinto es la situación del Zanjón de la Aguada, donde su situación histórica ha sido ser límite, término de una ciudad que tardó en su crecimiento hacia el sur, hasta que en el 1900 encontró al Zanjón como su lejano límite sur.

Situación que lo definió hasta el día de hoy independiente a que la ciudad lo sobrepasara infinitamente, siempre dejó marcado su paso como una herida, un borde indefinido sin conquistar su urbanidad. Hoy experimenta un proceso de reforma que intenta revertir su situación histórica con la instalación de edificaciones algunas de carácter emblemáticas según sus condiciones formales y de uso.

Menos determinante en la repercusión directa de la forma de la ciudad es el caso del Río Maipo, su real lejanía no es asociada en forma directa con la morfología de la ciudad pero sí es un referente que permanece presente al momento de comprender la situación del valle y sus ríos.

El hecho que el río Maipo reciba las aguas del río Mapocho, que es el río que participa de la fundación de la ciudad, lo coloca en una situación mayor. Esto sumado a la creación del canal San Carlos alimentado por el Maipo claramente lo vuelve a situar en una situación relevante al momento de mirar la ciudad.

El río Maipo actúa como un límite sur permanente de la cuenca. Santiago sería otro sin el río Maipo,

Aún con las diferencias que cada uno tiene, es claro decir que Santiago le debe gran parte de su forma a estos sectores críticos, dado que su paso determina y condiciona tanto la estructura

del trazado viario jerárquico como su consecuencia con los tejidos que adoptan características particulares en cada caso y en el propio recorrido se distinguen distintas morfologías, como también distintos comportamientos del espacio de las áreas libres generando lugares caracterizados según cada circunstancia.

La dependencia de los tejidos al recorrido del río es reconocible en las formas irregulares que las calles presentan, tanto en el sentido del curso de las aguas como en el sentido de su aproximación o bien cruce de vías, que por lo general ven afectado su ordenamiento.