

LECTURAS URBANAS LA OTRA FORMA DE LA CIUDAD SANTIAGO DE CHILE

LECTURA DE LAS CLAVES ESTRUCTURALES DE LA MORFOLOGIA DE LOS TEJIDOS DE LA CIUDAD

DIRECTOR DE TESIS
JOAN BUSQUETS GRAU

POR
GERMÁN SQUELLA CORREA

DEPARTAMENTO DE URBANISMO Y ORDENACIÓN DEL TERRITORIO
ESCUELA TÉCNICA SUPERIOR DE ARQUITECTURA DE BARCELONA

UNIVERSIDAD POLITÉCNICA DE CATALUÑA

2006

CAPITULO 4

LA FORMA DE LOS TEJIDOS

CAPITULO 4

LA FORMA DE LOS TEJIDOS

DOS CORTES POR LA CIUDAD

CARACTERISTICAS ESTRUCTURALES DE SU MORFOLOGIA

ALGUNAS URBANIZACIONES

ENCUADRES

DESCRIPCION MORFOLOGICA DE LOS TEJIDOS

DOS ENCUADRES

CONCLUSIONES

APROXIMACIÓN A UNA LECTURA DEL TEJIDO URBANO

Así como Philippe Panerai define que "la unidad de base del tejido puede representarse como una porción de calle que distribuye a ambos lados un conjunto de parcelas construidas"¹, refiriéndose al ancho de la calle y su relación con la hilera o edificios pequeños si es que los sitios son estrechos, o bien otro tipo de edificaciones si el sitio es de mayor tamaño incluyendo jardines o patios. Por otra parte, Giancarlo Caniggia con respecto al tejido dice. "El tejido urbano es a la aglomeración lo que el tipo de edificación es al edificio; tejido es el concepto de la coexistencia de varios edificios"², habiendo definido previamente aglomeración, como un conjunto de edificios.

De estas dos definiciones, es posible desprender de la primera, la importancia del espacio de la calle como el espacio fundador del tejido urbano, desde donde se mide y comprende la relación entre las edificaciones, así mismo lo planteado por Caniggia, abre una pregunta en cuanto a este punto de observación, desde donde se miden estas aglomeraciones de edificios. Cual es el rol de la calle o bien si se considera la manzana como la unidad que permite definir sus características morfológicas.

Para esto Panerai prefiere hablar de las dos medias manzanas unidas por la calle, lo que trae una ventaja afirma, debido a que "pone de manifiesto la falta de homogeneidad de la manzana"³, dado que la respuesta de las edificaciones de la manzana es a la calle respectiva, pudiendo ser de distintas características formales y funcionales. Esto es, afirma "una fase teórica imprescindible para entender la realidad de los hechos y en modo alguno, una adhesión abstracta y universal a esa configuración del tejido urbano"⁴, alejándose de la visión a la que hace referencia sobre Leon Krier, de poder definir el tamaño ideal de manzana y determinar un tipo universal, sino como dice Panerai, existen fuertes condiciones tanto geográficas, históricas y culturales que determinan las particularidades de cada caso, lo que hace impensable una visión global y única del tejido urbano.

Panerai posteriormente insiste en la diferencia del espacio privado del público en la conformación del tejido, "Pudimos constatar que la creación del tejido urbano se hace a partir de una diferenciación clara y estable entre el suelo público y privado. El mantenimiento de esta diferenciación, por encima de cambios y sustituciones, es lo que hace la ciudad"⁵.

Con respecto a esto mismo, afirma, "Sea preexistente (camino), sea un trazado de nueva factura, la calle distribuye, alimenta y ordena lo edificado. La relación dialéctica de la calle y los edificios, o mejor, las parcelas construidas, cimenta la existencia del tejido"⁶.

Este desplazamiento del foco de observación retoma la visión de Panerai y desestima la idea de la manzana como el elemento base del tejido urbano.

Este estudio mantiene una mirada inmediatamente anterior, donde la manzana, el cruce y la calle aparezcan en un área mayor, permitiendo una referencia permanente; de la prolongación de la propia calle, de la manzana y su modo de repetición y de los cruces. Retomando la observación que hace Manuel de Sola-Morales, sobre las posibles lecturas del ensanche de Barcelona. Situación que varía sustancialmente al existir un cambio de ancho de calle, que una de sus esquinas sufra una transformación o bien pertenezca a otra área urbana donde se ha producido un cambio en la morfología. Esta distancia mayor permite mantener una lectura simultánea del tejido.

1 Panerai, Philippe. Castex, Jean. Depaule, Jean-Charles. Formas Urbanas: de la manzana al bloque. Colección Arquitectura/perspectivas. Editorial Gustavo Gili, S.A., Barcelona, 1986. P 174.

2 Caniggia, Giancarlo. Tipología de la edificación, Estructura del espacio antrópico. Pp 80-104

3 Panerai, Philippe. Castex, Jean. Depaule, Jean-Charles. op. cit, P 174.

4 Ibid.

5 Ibid. p 180.

6 Ibid. p 174.

DOS CORTES POR LA CIUDAD

CARACTERÍSTICAS ESTRUCTURALES DE SU MORFOLOGIA

Dejando de lado por un momento la lectura del territorio que conforma la cuenca de Santiago, una mirada inicial para entender la ciudad, puede ser desde las infraestructuras viarias, que logran unir un punto con otro de la ciudad en base a líneas que atraviesan el territorio de la ciudad, o bien las circunvalaciones que han intentado históricamente delimitar la ciudad, dibujándose la ciudad en base a líneas. Pero queda toda una extensa superficie habitada fuera de este análisis esquemático, claro, el tejido está ahí, entre o atravesado por estas líneas que sólo se refieren a una escala de la ciudad, a una sola dimensión, que muchas veces no toca el verdadero suelo de la ciudad.

El tejido entonces está ahí, con un potencial de forma inimaginable. Al acercarse a la escala de los sectores analizados, no todos logran dejar ver su verdadera dimensión, por lo que fue necesario emplazar el sector en una superficie mayor que permite conocer y entender de mejor manera sus características morfológicas.

El tejido fundacional de Santiago ahí está, sólido, se funda a partir de un centro, un centro plaza, que retomando lo anterior, aparece dibujado en cualquier representación esquemática de la ciudad, logrando traspasar la frontera de la escala y se dibuja con líneas. Que quiere decir esto, que este tejido fundacional es una forma que pertenece a la escala general de la ciudad. Traspasa las escalas sin dejar de ser en ningún momento un tejido visto desde el encuadre más pequeño, como plantea esta tesis.

Cuántos otros tejidos de la ciudad permiten esta lectura a través de las escalas. Se mirarán entonces nuevamente cuales de ellos existen por sí solos y cuales presentan un mayor grado de dependencia.

Santiago es una ciudad extensa, y los tejidos ocupan esta extensión sin lograr, en una primera mirada comparativa al centro fundacional hasta ahora aparecer como una forma urbana reconocible e identificable en el encuadre más pequeño, con la fuerza y claridad con que lo hace el tejido fundacional. Pero existen innumerables tejidos que presentan características formales que los hacen generadores de situaciones urbanas permanentes dentro del crecimiento urbano de la ciudad.

El tejido fundacional nace a partir de su propio centro y el crecimiento de la ciudad se extiende generando nuevos tejidos carentes de este, conformando una gran extensión.

Los tejidos entonces quedan aislados, atravesados o enmarcados entre vías jerárquicas, dependientes lejanos de un centro fundacional.

Cuales son las oportunidades de constituir un centro que presenta cada tejido. Se observan las características que tiene cada tejido, y se analiza sus condiciones de autonomía con respecto a las vías estructuradoras que los vinculan con la ciudad.

Se observan los tejidos desde sus morfologías primarias; trazado, parcelario, y manzana, para conocer su condición y estructura básica interna.

Se analiza su espacio libre; público y privado, intentando establecer las conexiones espaciales y de uso del espacio de la calle y del espacio intermedio.

Se estudia la conformación de estructuras de tramas autónomas, la interpretación de trazados urbanos estructurantes, la identificación y clasificación de piezas y elementos urbanos, y su estructura espacial y morfológica.



Dos Cortes por la Ciudad Oriente - Poniente y Norte - Sur



D



C



B



A



E



F



H



G



A



I



J



K

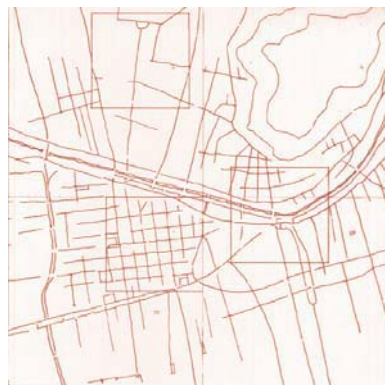


L

A



Foto Plano Emplazamientos



Trazados Varios Estructurales



Calles Sentido Oriente Poniente



Calles Sentido Norte Sur

B



Foto Plano Emplazamientos



Trazados Varios Estructurales



Calles Sentido Oriente Poniente

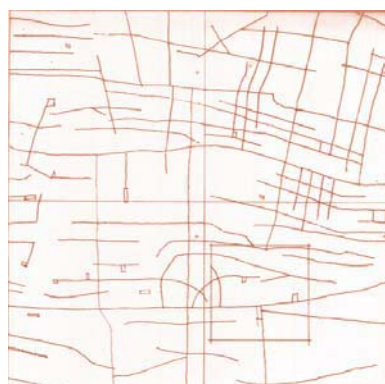


Calles Sentido Norte Sur

C



Foto Plano Emplazamientos



Trazados Varios Estructurales



Calles Sentido Oriente Poniente



Calles Sentido Norte Sur

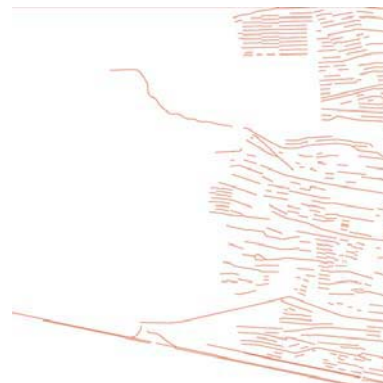
D



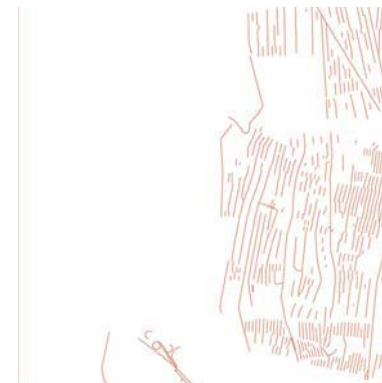
Foto Plano Emplazamientos



Trazados Viarios Estructurales



Calles Sentido Oriente Poniente



Calles Sentido Norte Sur

E



Foto Plano Emplazamientos



Trazados Viarios Estructurales



Calles Sentido Oriente Poniente



Calles Sentido Norte Sur

F



Foto Plano Emplazamientos



Trazados Viarios Estructurales



Calles Sentido Oriente Poniente

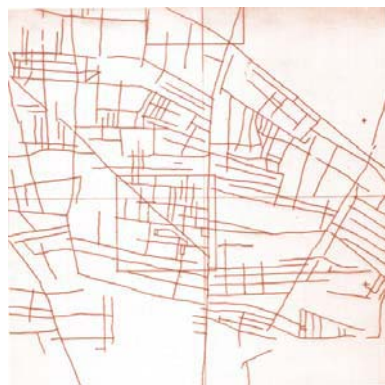


Calles Sentido Norte Sur

G



Foto Plano Emplazamientos



Trazados Viarios Estructurales



Calles Sentido Oriente Poniente

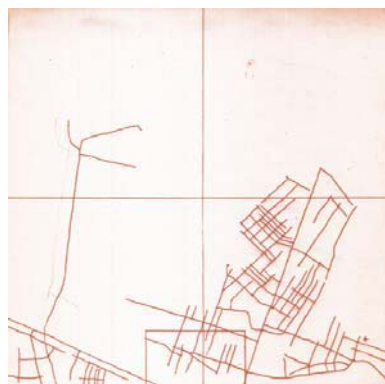


Calles Sentido Norte Sur

H



Foto Plano Emplazamientos



Trazados Viarios Estructurales



Calles Sentido Oriente Poniente



Calles Sentido Norte Sur

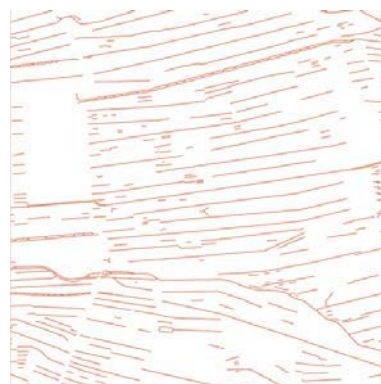
I



Foto Plano Emplazamientos



Trazados Viarios Estructurales



Calles Sentido Oriente Poniente



Calles Sentido Norte Sur

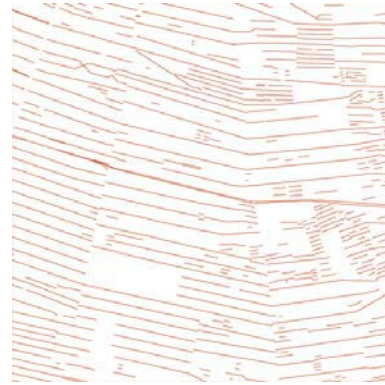
J



Foto Plano Emplazamientos



Trazados Viarios Estructurales



Calles Sentido Oriente Poniente



Calles Sentido Norte Sur

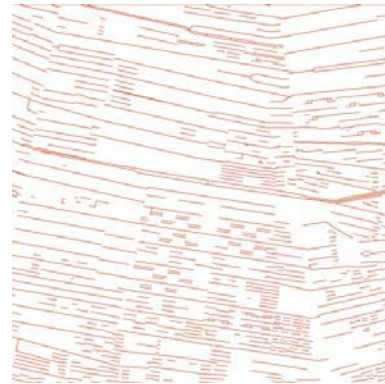
K



Foto Plano Emplazamientos



Trazados Viarios Estructurales



Calles Sentido Oriente Poniente



Calles Sentido Norte Sur

L



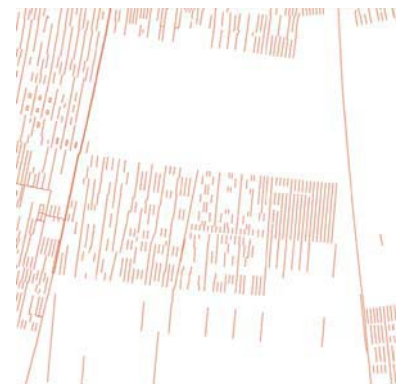
Foto Plano Emplazamientos



Trazados Viarios Estructurales



Calles Sentido Oriente Poniente



Calles Sentido Norte Sur

ALGUNAS URBANIZACIONES
DESCRIPCION CONJUNTOS HABITACIONALES
SINGULARES

La existencia de algunos proyectos con características morfológicas definidas, determinan puntos referenciales y permanentes, que interrumpen o bien solidifican lunares en el tejido de la ciudad.

Se observarán algunos casos de urbanizaciones residenciales y edificaciones que se destacan por su singularidad, edificaciones que en distintas épocas han constituido una forma diferenciada dentro del crecimiento, formas que generan una propia geometría tanto dentro de la manzana como del trazado. Residenciales debido a que su

presencia y ocupación en la ciudad es extensa y se entrelaza con los trazados y otras edificaciones generando distintos tejidos urbanos, existiendo casos de algunas edificaciones residenciales puntuales que logran ser un referente individualizado y autónomo dentro del contexto urbano.

Su transformación en el tiempo es casi inexistente, sólo en algunos casos se puede ver transformaciones o cambios puntuales dentro de un mismo conjunto.

Su localización en la ciudad es dispersa, pero mayoritariamente central.

Por qué se diferencian de otras edificaciones y cuales son sus características formales que los identifican.

Posiblemente la forma de su emplazamiento dentro del sitio sea un factor relevante de diferenciación con respecto al entorno y a otras urbanizaciones y edificaciones.

Se estudiará su morfología y ordenamiento del espacio vacío.

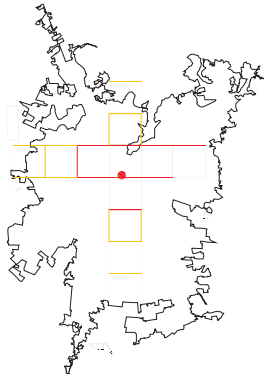
Se observarán las características del conjunto y la morfología de la unidad base.



Edificios Turri



- A
- 1 Cité Serrano
 - 2 Cité Santa Rosa
 - 3 Remodelación San Borja
 - 4 Edificios Turri
 - 5 Población Salvador de la Legión Militar de Chile
 - 6 Torres de Tajamar

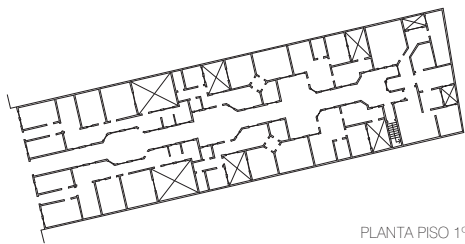


1

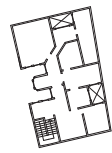
CITÉ SERRANO



CONTEXTO URBANO
0 50 100 250

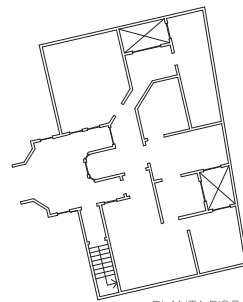


PLANTA PISO 1º

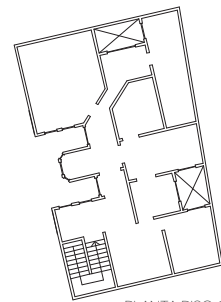


PLANTA PISO 2º

DETALLE DEL CONJUNTO
0 5 10 25

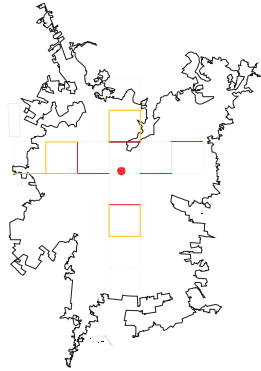


PLANTA PISO 1º



PLANTA PISO 2º

DETALLE DE LA UNIDAD
0 5 10 25

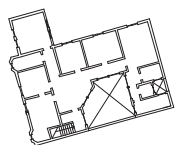
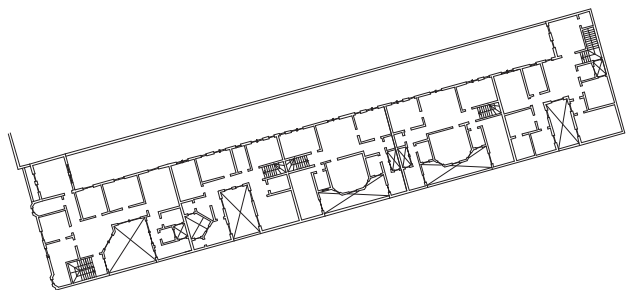
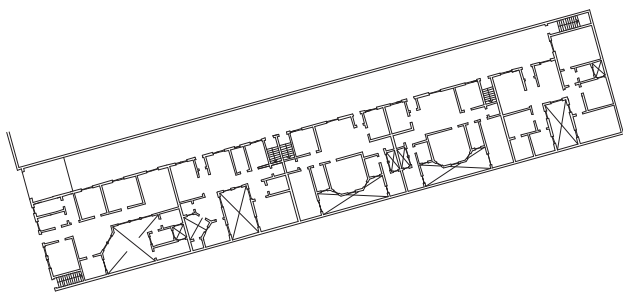


2

CITÉ SANTA ROSA

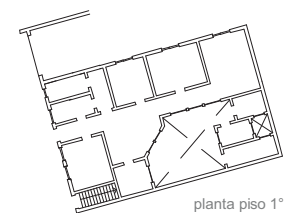


CONTEXTO URBANO
0 50 100 250

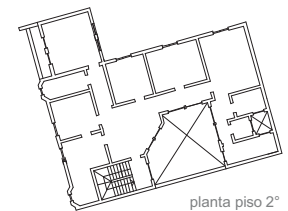


DETALLE DEL CONJUNTO
0 5 10 25

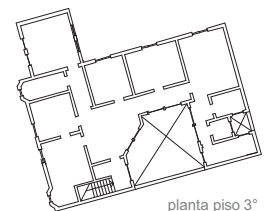
DETALLE DE LA UNIDAD
0 5 10 25



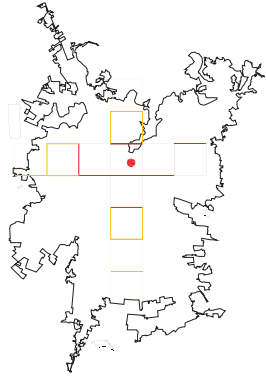
planta piso 1°



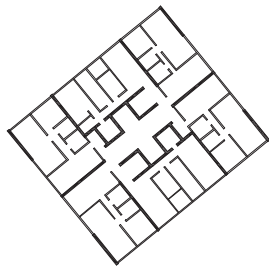
planta piso 2°



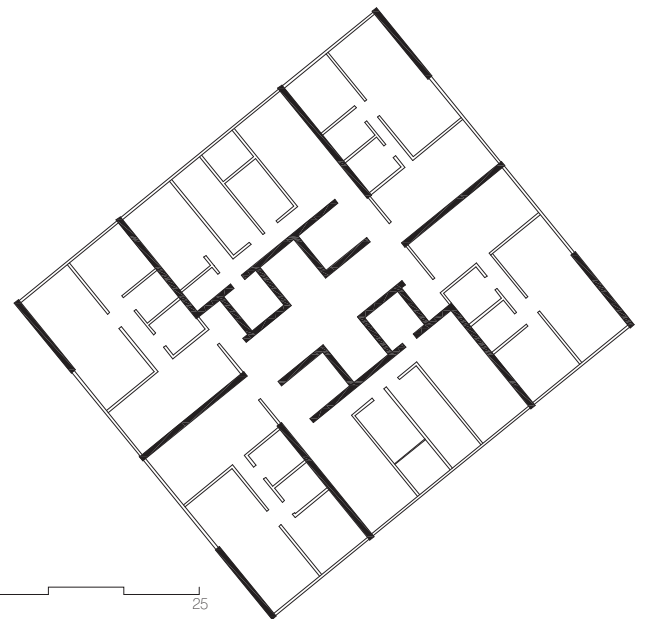
planta piso 3°



3 REMODELACIÓN SAN BORJA



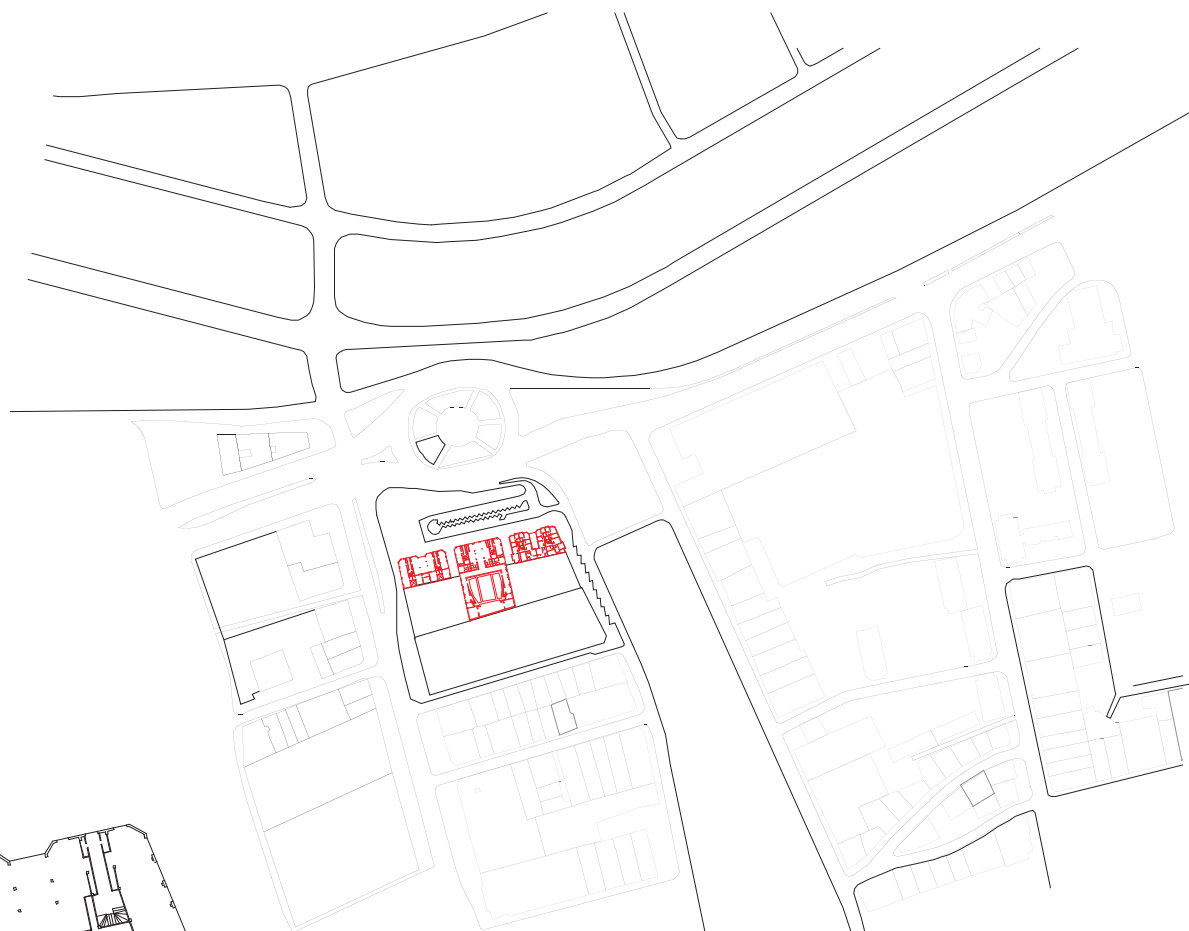
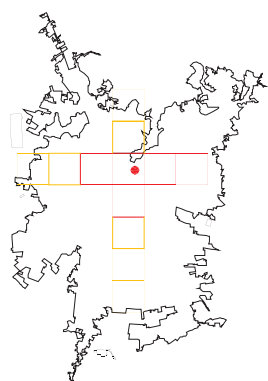
DETALLE DEL CONJUNTO
0 5 10 25



DETALLE DE LA UNIDAD
0 5 10 25

4

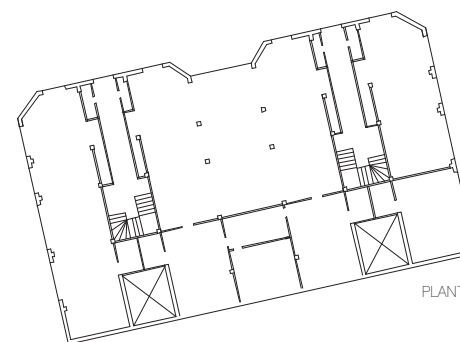
EDIFICIOS TURRI



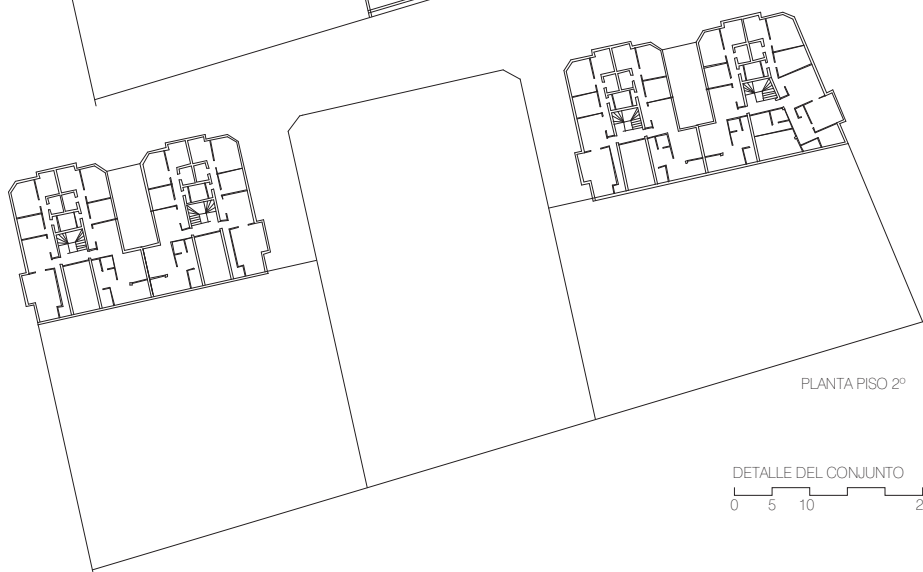
CONTEXTO URBANO
0 50 100 250



PLANTA PISO 1°

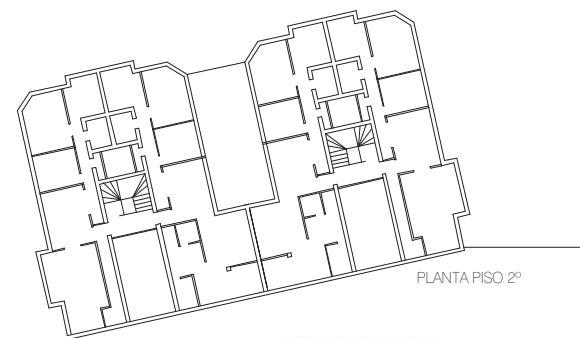


PLANTA PISO 1°



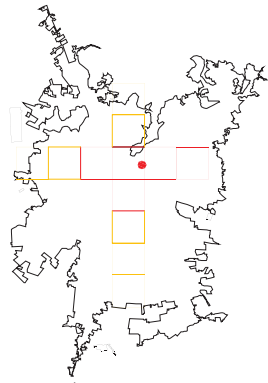
PLANTA PISO 2°

DETALLE DEL CONJUNTO
0 5 10 25



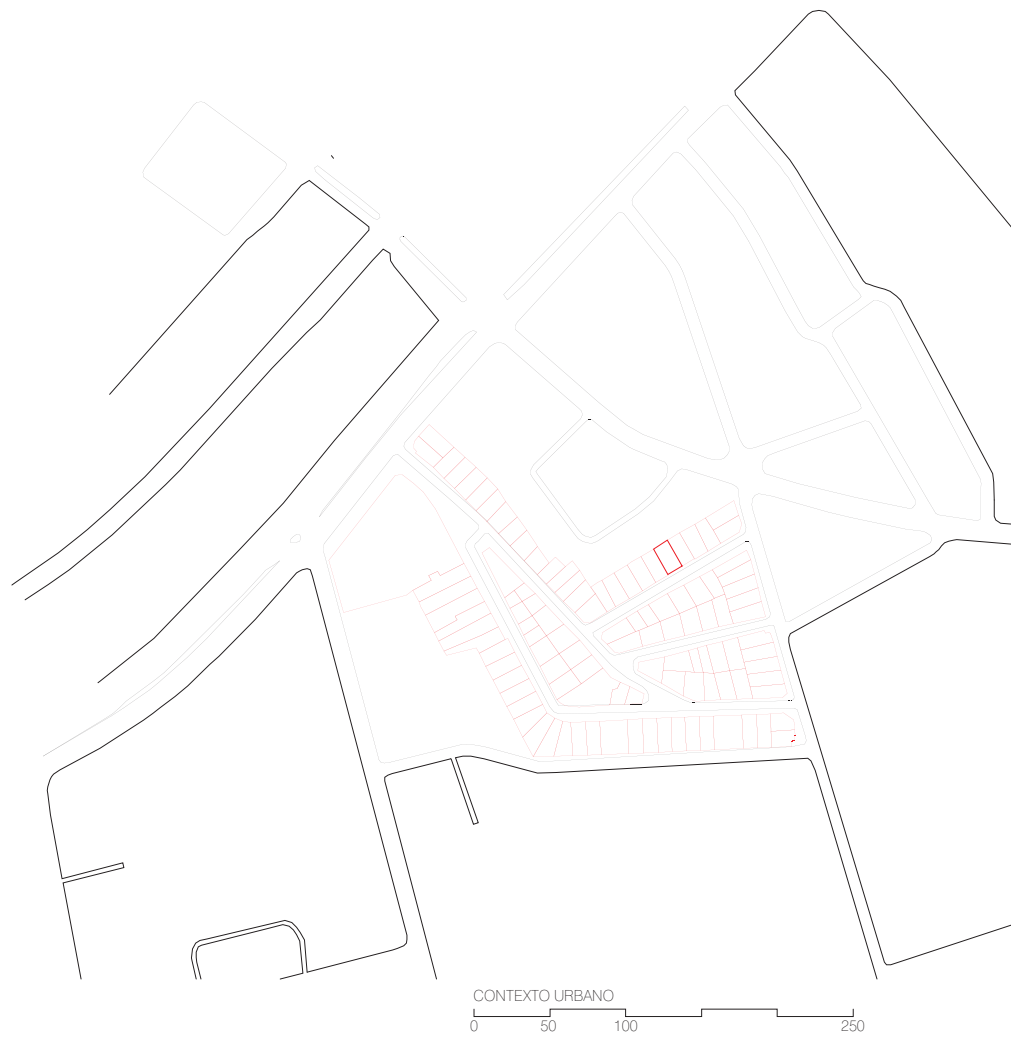
PLANTA PISO 2°

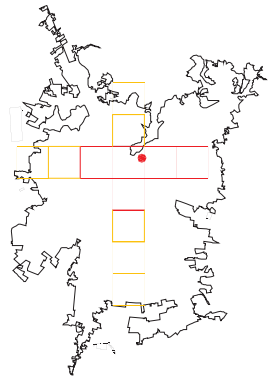
DETALLE DE LA UNIDAD
0 5 10 25



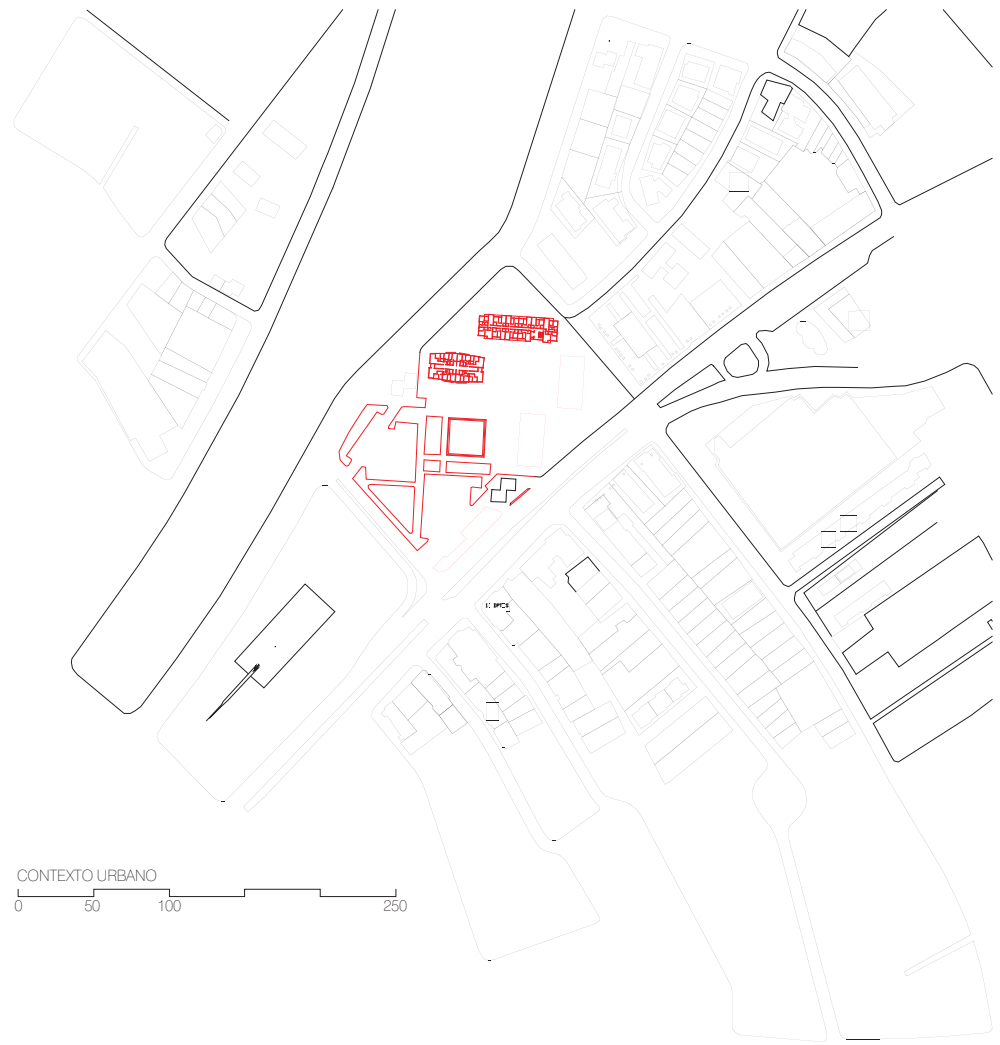
5

POBLACIÓN SALVADOR DE LA
LEGIÓN MILITAR DE CHILE





6 TORRES DE TAJAMAR



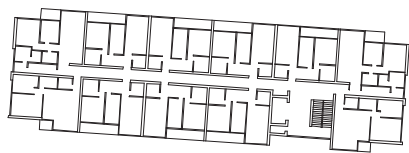
CONTEXTO URBANO
0 50 100 250



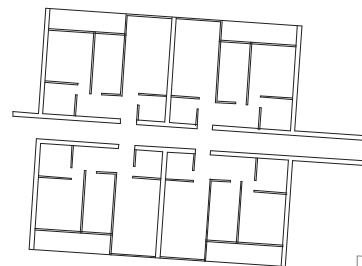
PLANTA TIPO TORRE A



DEPTOS. TORRE A



PLANTA TIPO TORRE B



DEPTOS. TORRE B

DETALLE DEL CONJUNTO
0 5 10 25

DETALLE DE LA UNIDAD
0 5 10 25

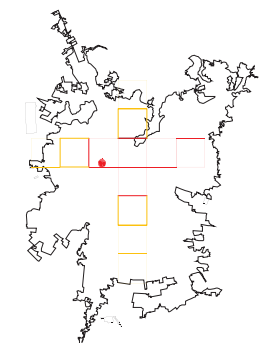


Población Simón Bolívar

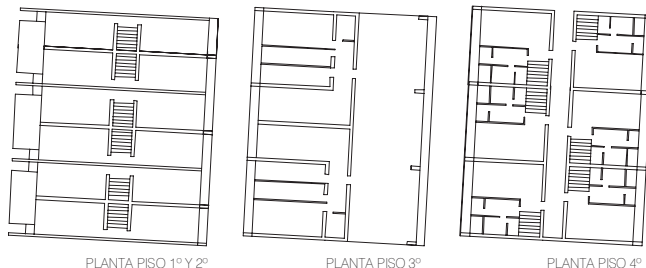


- B
- 1 Unidad Vecinal Portales
 - 2 Población Simón Bolívar
 - 3 Cité Adriana Cousiño
 - 4 Conjunto Virginia
 - 5 Población Juan Antonio Ríos

1



UNIDAD VECINAL PORTALES



PLANTA PISO 1º Y 2º

PLANTA PISO 3º

PLANTA PISO 4º

DETALLE DE LA UNIDAD

0 5 10 25



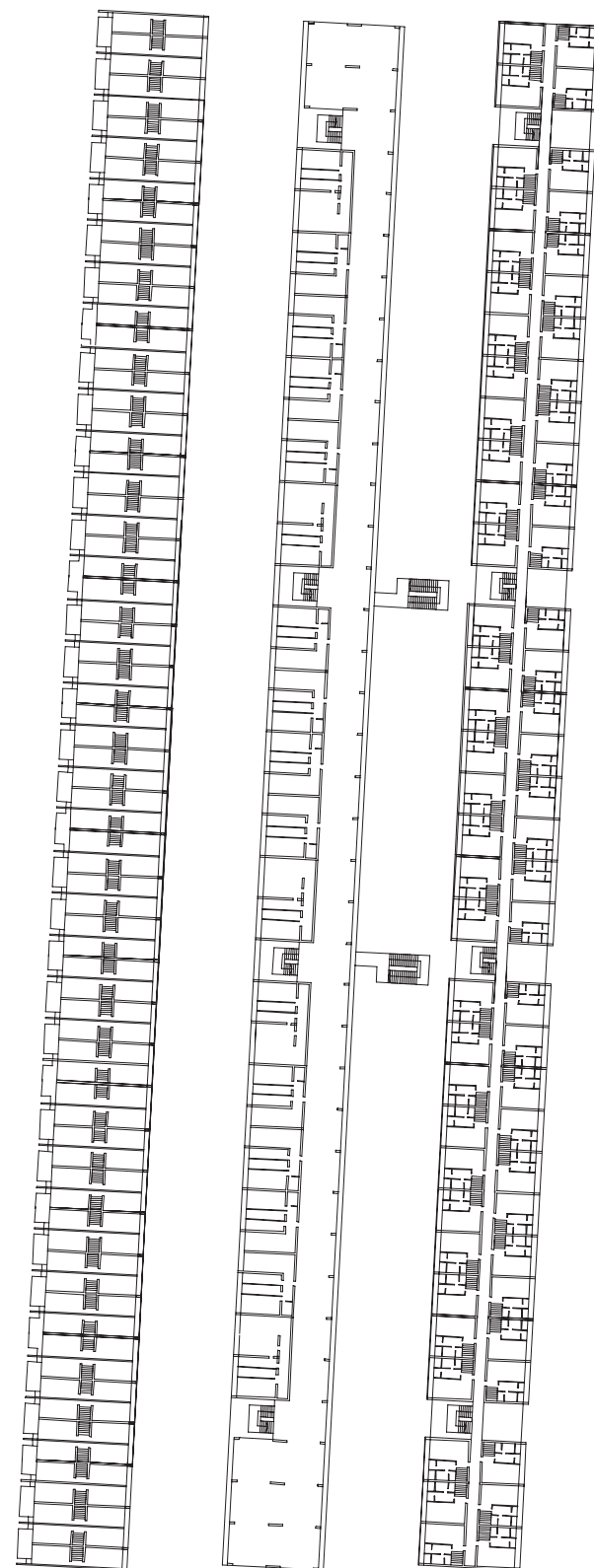
CONTEXTO URBANO

0 50 100 250

PLANTA PISO 1º Y 2º

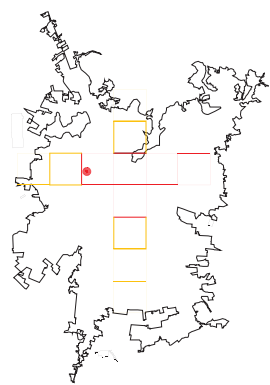
PLANTA PISO 3º

PLANTA PISO 4º

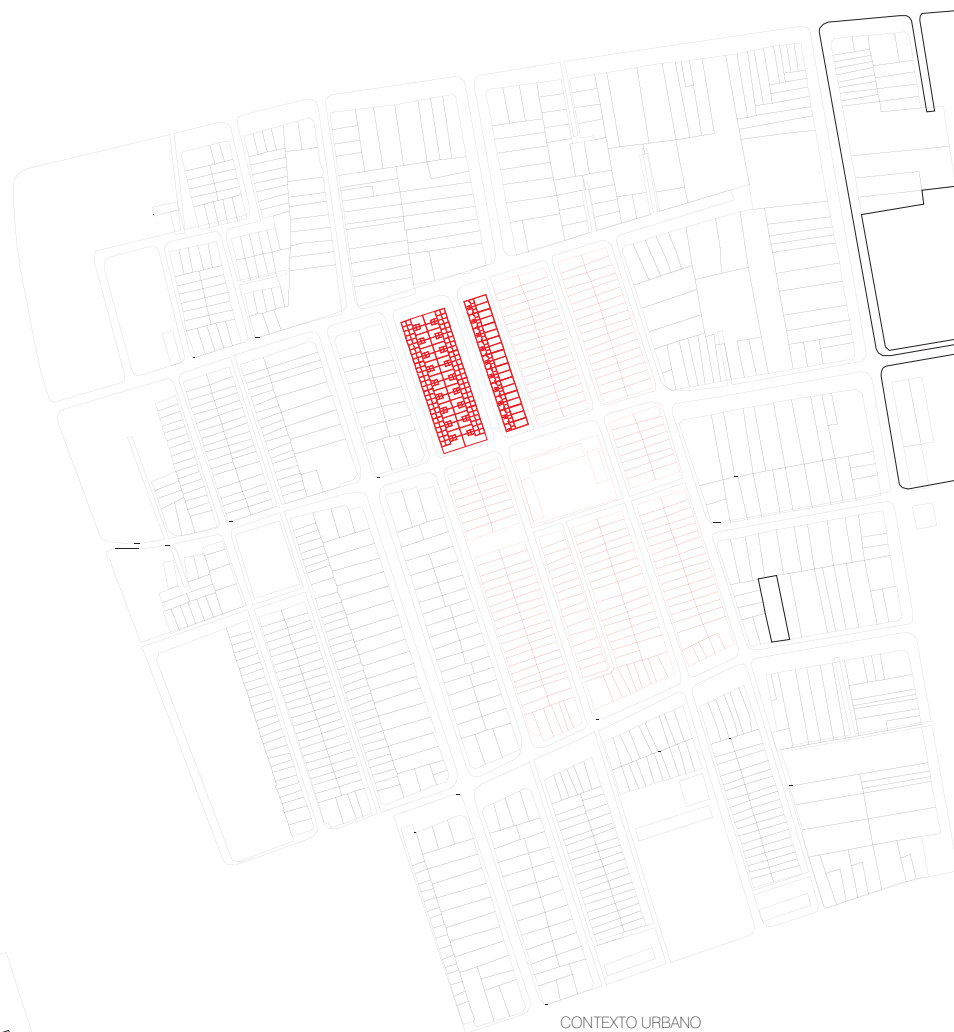


DETALLE DE LA UNIDAD

0 5 10 25

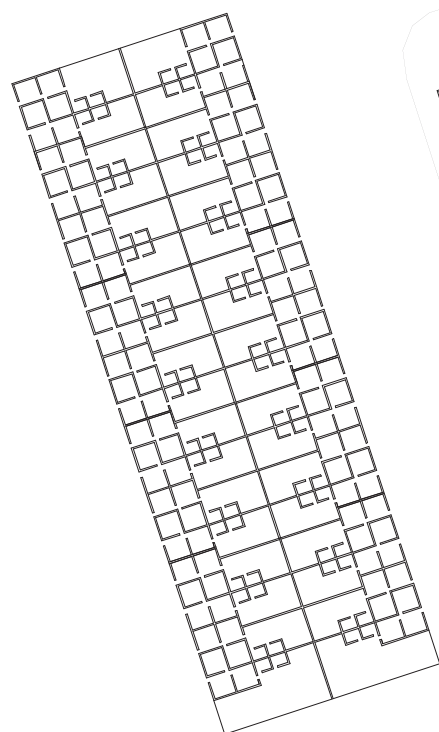


2 POBLACIÓN SIMÓN BOLÍVAR



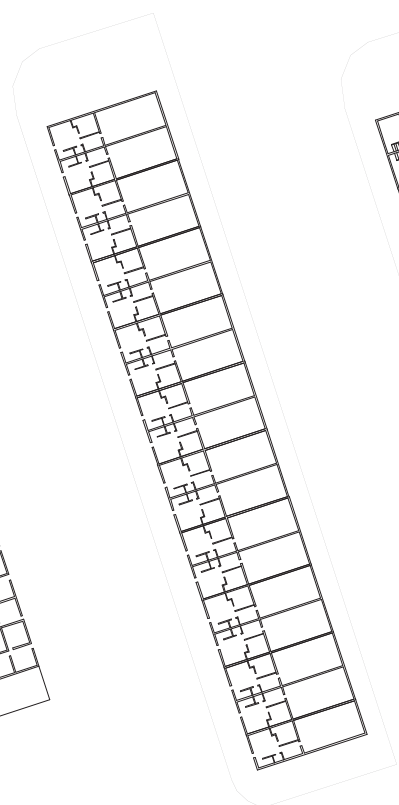
CONTEXTO URBANO
0 50 100 250

VIVIENDA TIPO 1 PISO

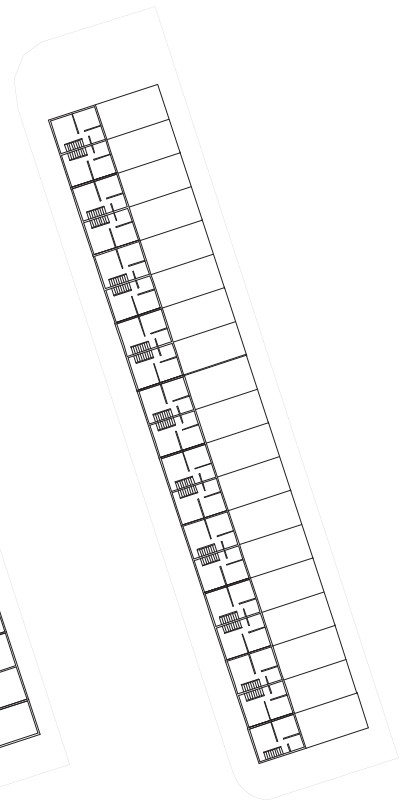


DETALLE DEL CONJUNTO
0 5 10 25

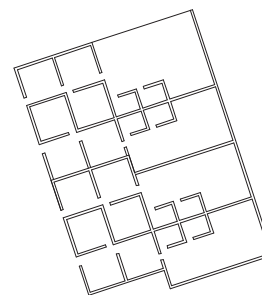
VIVIENDA TIPO 2 PISOS
PLANTA PISO 1º



PLANTA PISO 2º



tipo vivienda 1 piso

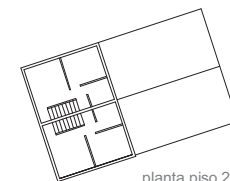


DETALLE DE LA UNIDAD
0 5 10 25

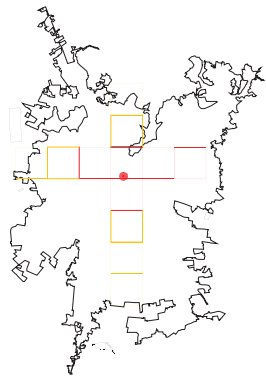
tipo vivienda 2 pisos



planta piso 1º



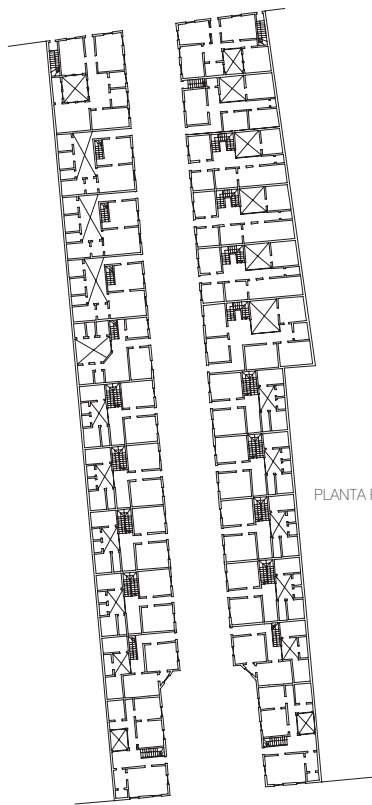
planta piso 2º



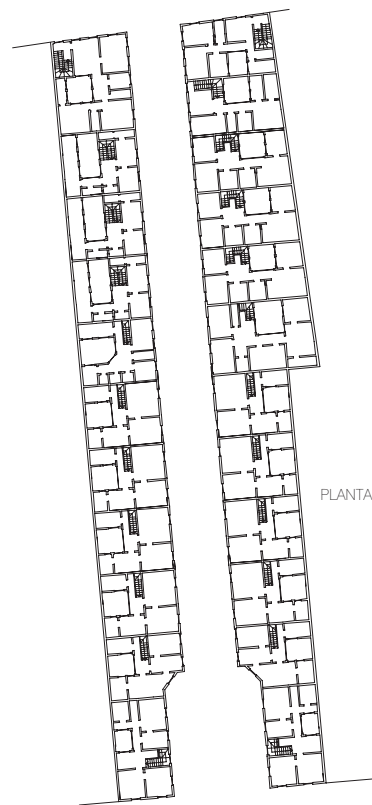
3 CITÉ ADRIANA COUSIÑO



CONTEXTO URBANO
0 50 100 250

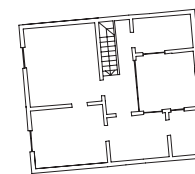
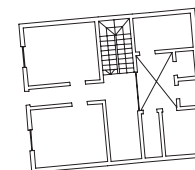


PLANTA PISO 1º

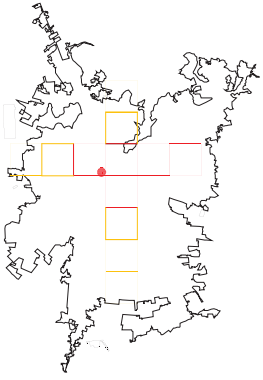
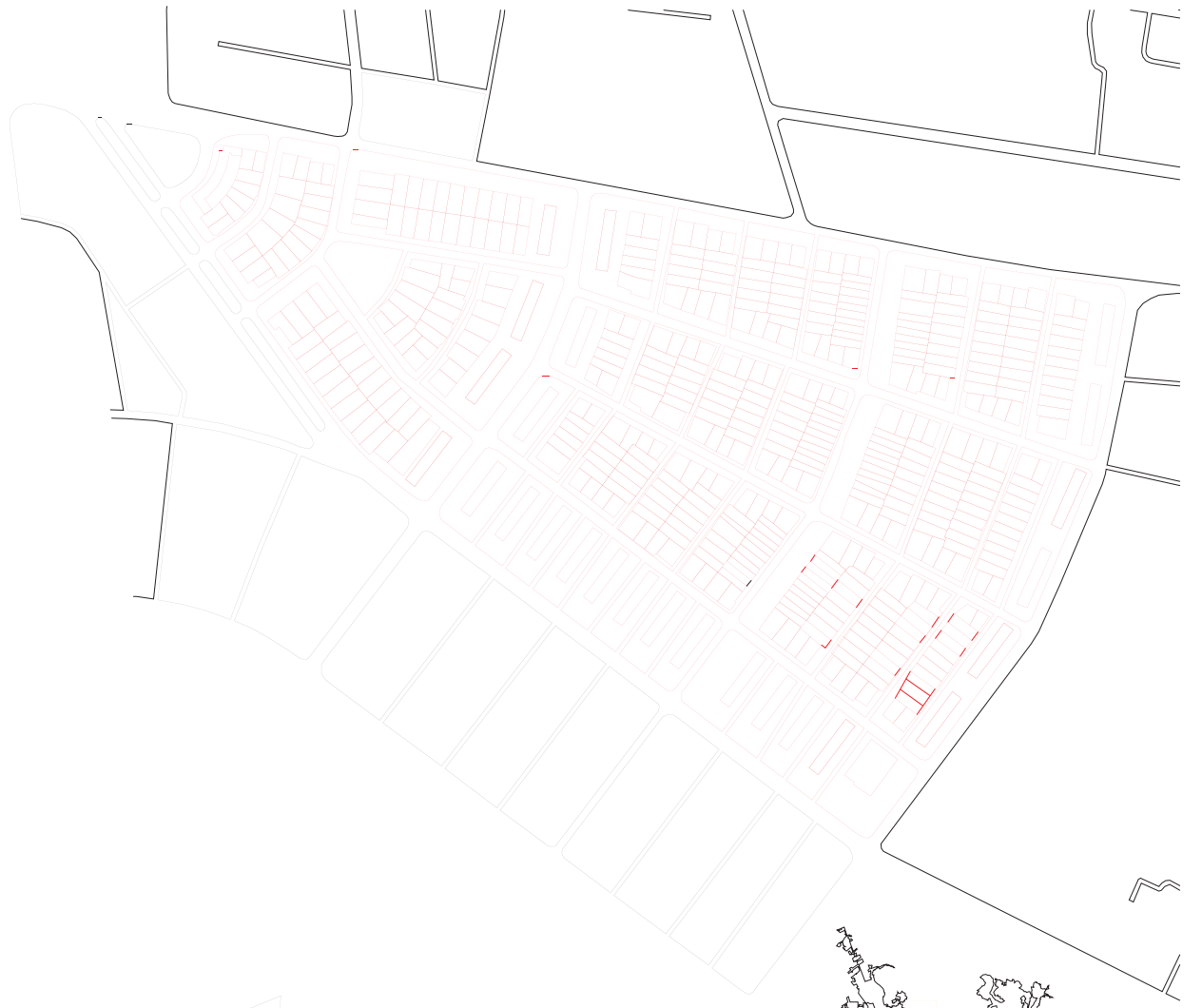


PLANTA PISO 2º

DETALLE DEL CONJUNTO
0 5 10 25



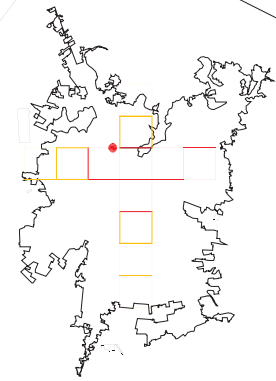
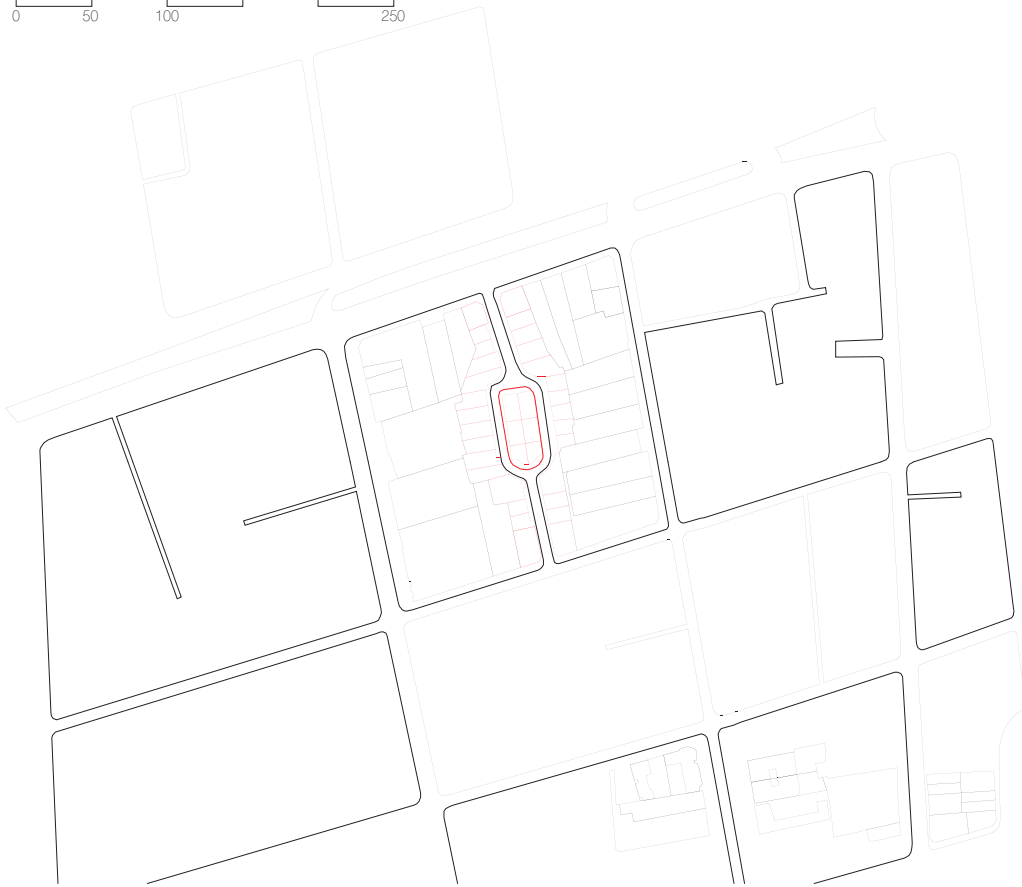
DETALLE DE LA UNIDAD
0 5 10 25



4 CONJUNTO VIRGINIA OPAZO

CONTEXTO URBANO

0 50 100 250



5 POBLACIÓN JUAN ANTONIO RÍOS

CONTEXTO URBANO

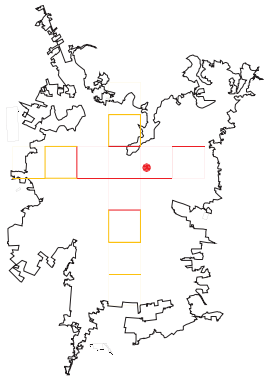
0 50 100 250



Unidad Vecinal Providencia

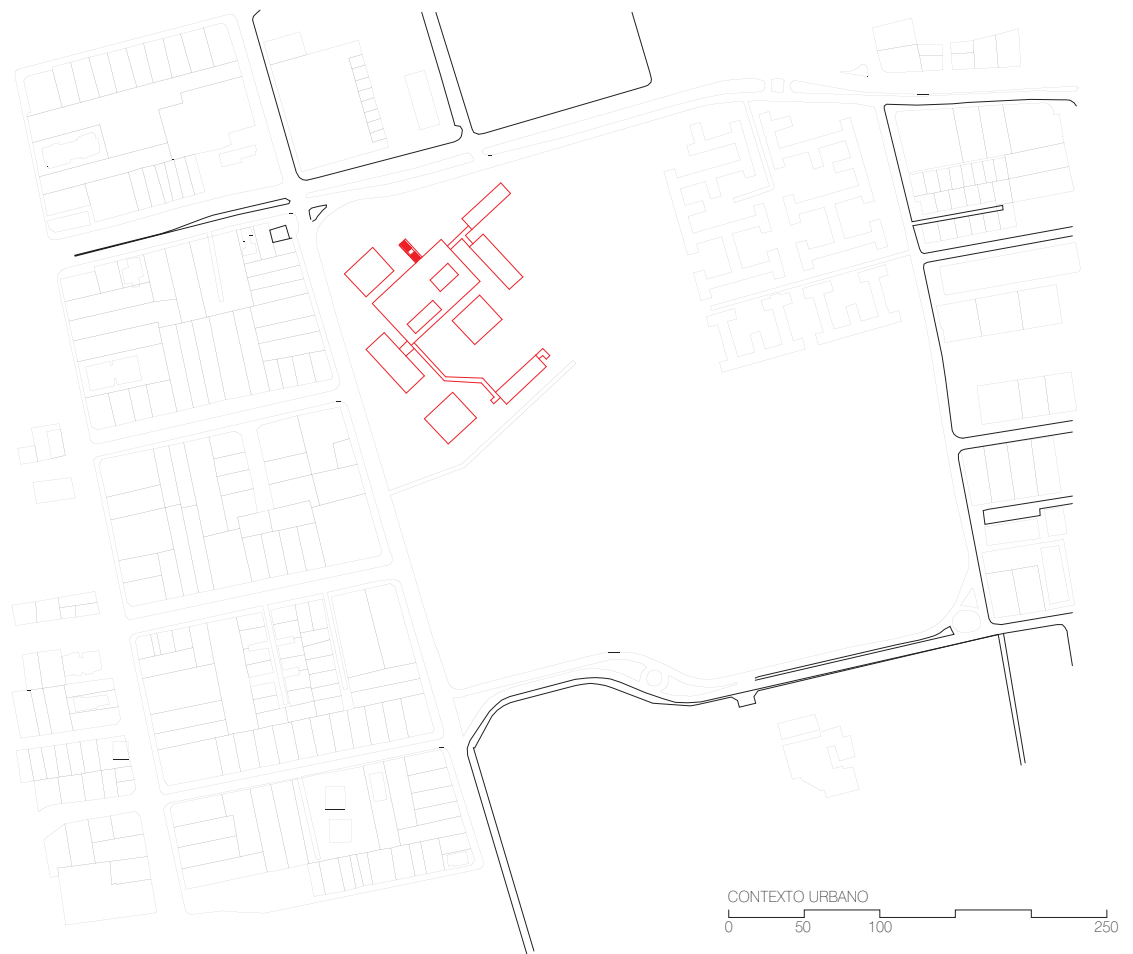


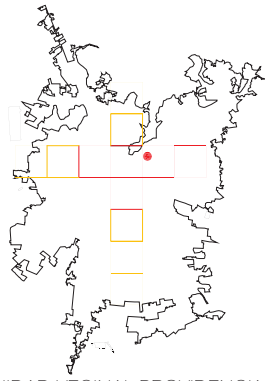
E
1 Conjunto Inés de Suárez
2 Unidad Vecinal de Providencia



1

CONJUNTO INÉS DE SUÁREZ





2

UNIDAD VECINAL PROVIDENCIA

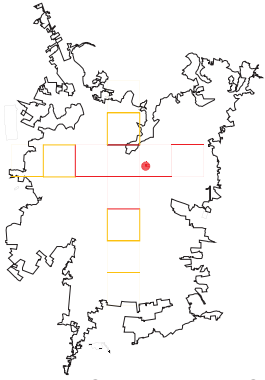




Quinta Hamburgo



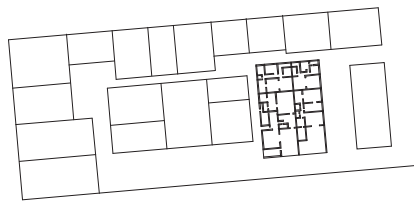
F
1 Comunidad Quinta Hamburgo
2 Comunidad Quinta Michita



1 COMUNIDAD QUINTA HAMBURGO

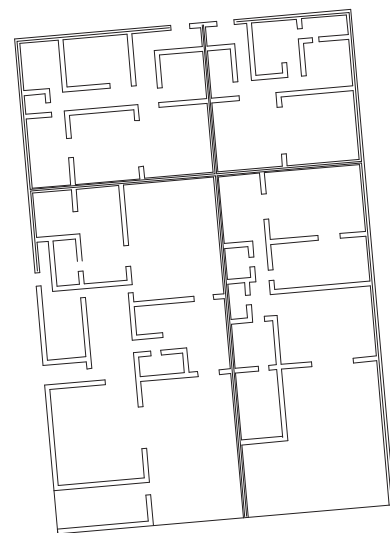


CONTEXTO URBANO
0 50 100 250



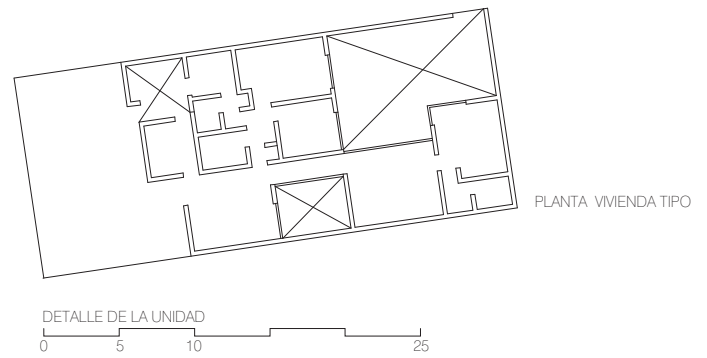
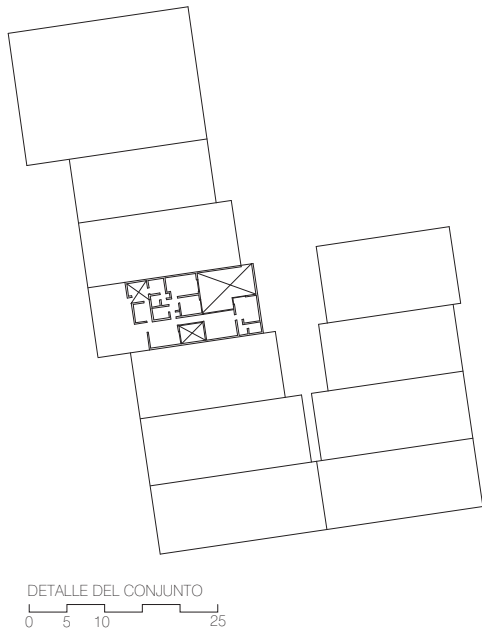
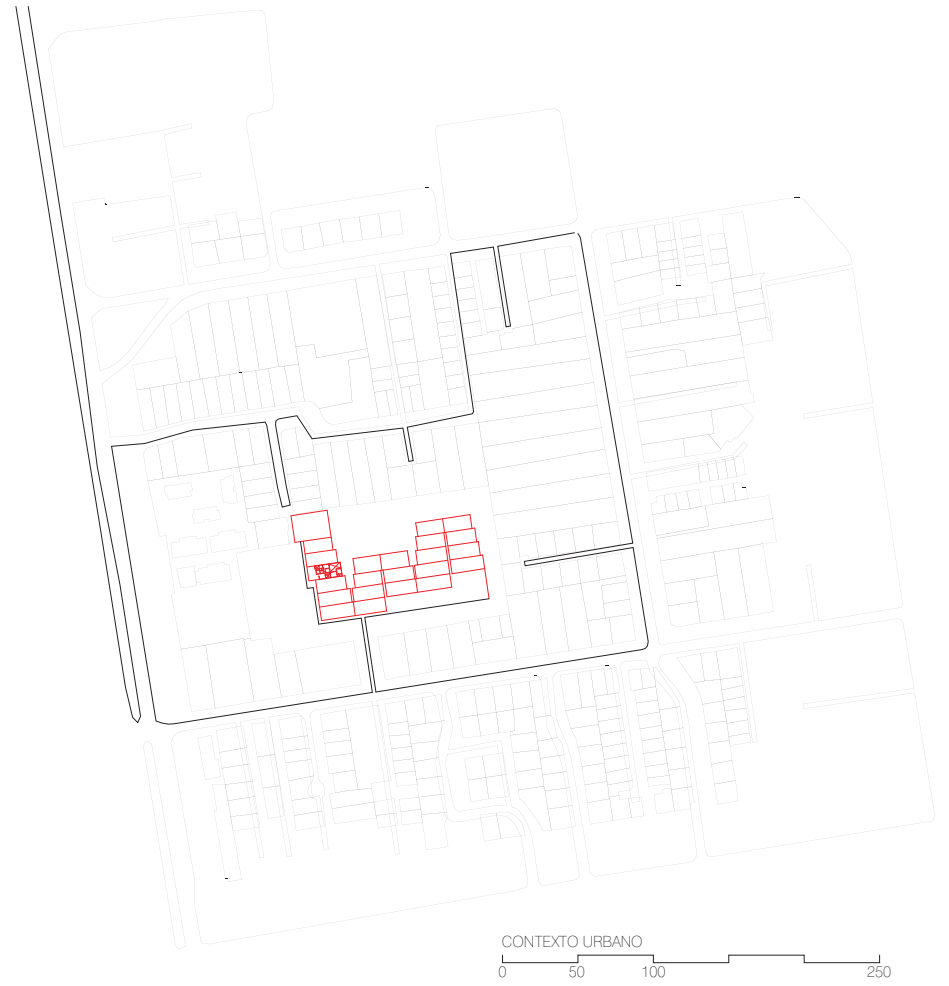
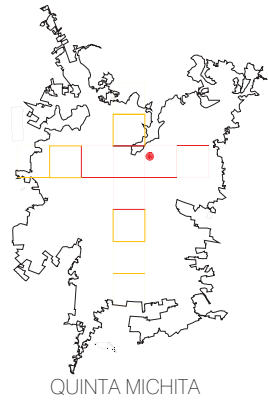
DETALLE DEL CONJUNTO
0 5 10 25

PLANTA CONJUNTO 4 CASAS



DETALLE DE LA UNIDAD
0 5 10 25

2

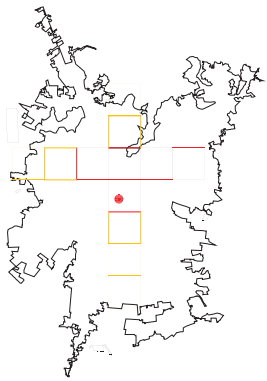




Conjunto Residencial Avenida Matta / Viel



- I
- 1 Población Huemul 1 y 2
 - 2 Población Yarur
 - 3 Conjunto Residencial Matta - Viel
 - 4 Cité San Diego
 - 5 Cité Valdés



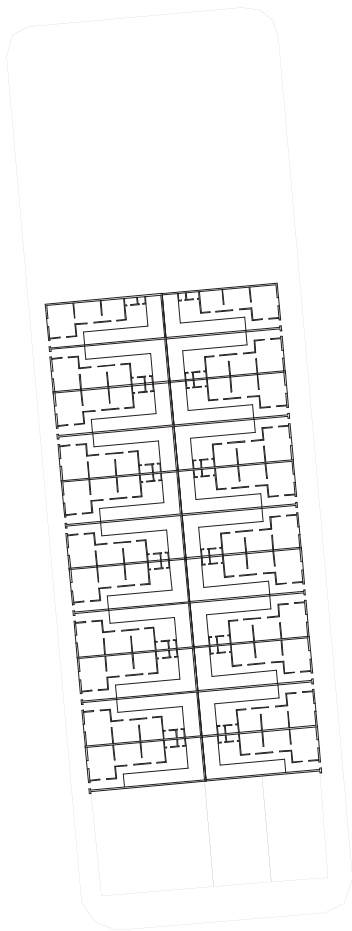
1 POBLACIÓN HUEMUL 1 Y 2



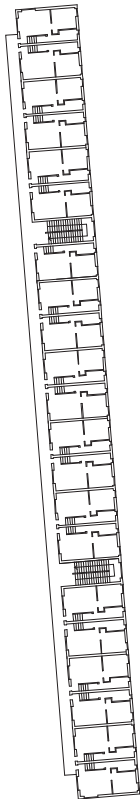
CONTEXTO URBANO
0 50 100 250

HUEMUL 1

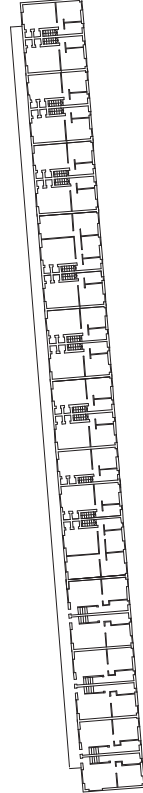
HUEMUL 2



PISO 3º
DUPLEX PISO 1



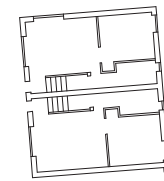
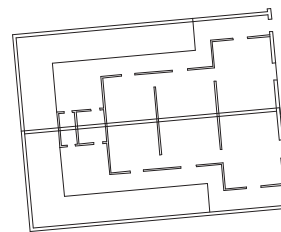
PISO 4º
DUPLEX PISO 2



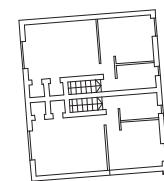
DETALLE DEL CONJUNTO
0 5 10 25

HUEMUL 1

HUEMUL 2



PISO 3º
PLANTA DUPLEX PISO 1



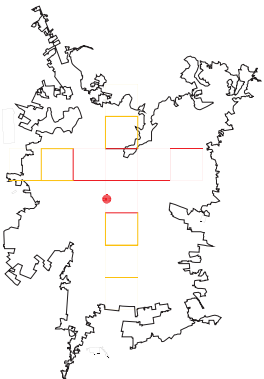
PISO 4º
PLANTA DUPLEX PISO 2

PLANTA VIVIENDA TIPO

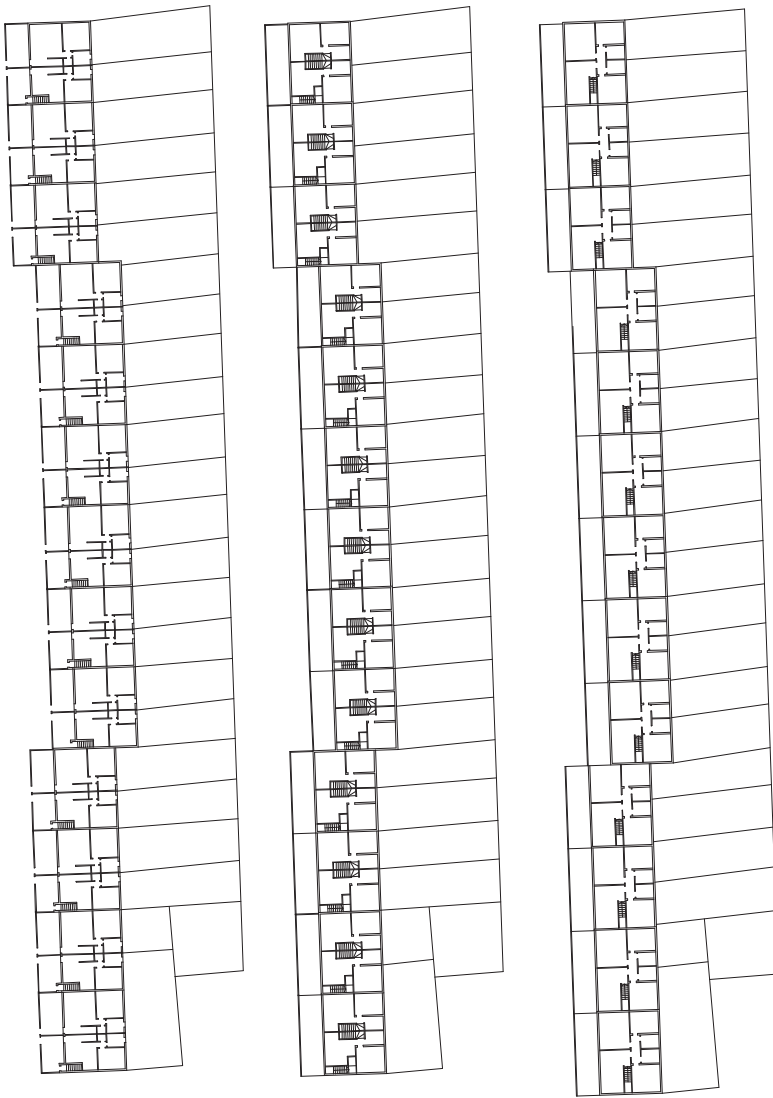
DETALLE DE LA UNIDAD
0 5 10 25

2

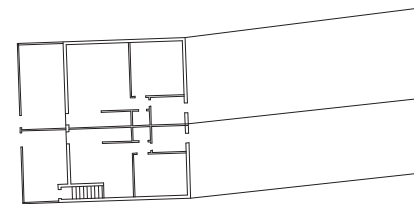
POBLACIÓN YARUR



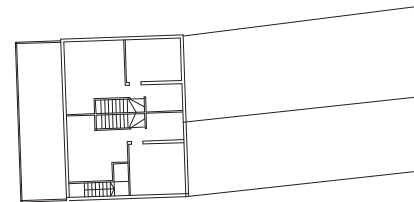
CONTEXTO URBANO
0 50 100 250



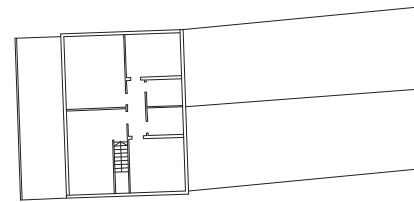
DETALLE DEL CONJUNTO
0 5 10 25



PLANTA VIVIENDA TIPO A
PISO 1º

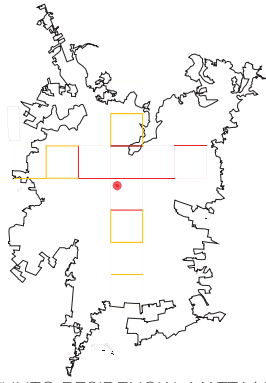


PLANTA VIVIENDA TIPO A
PISO 2º

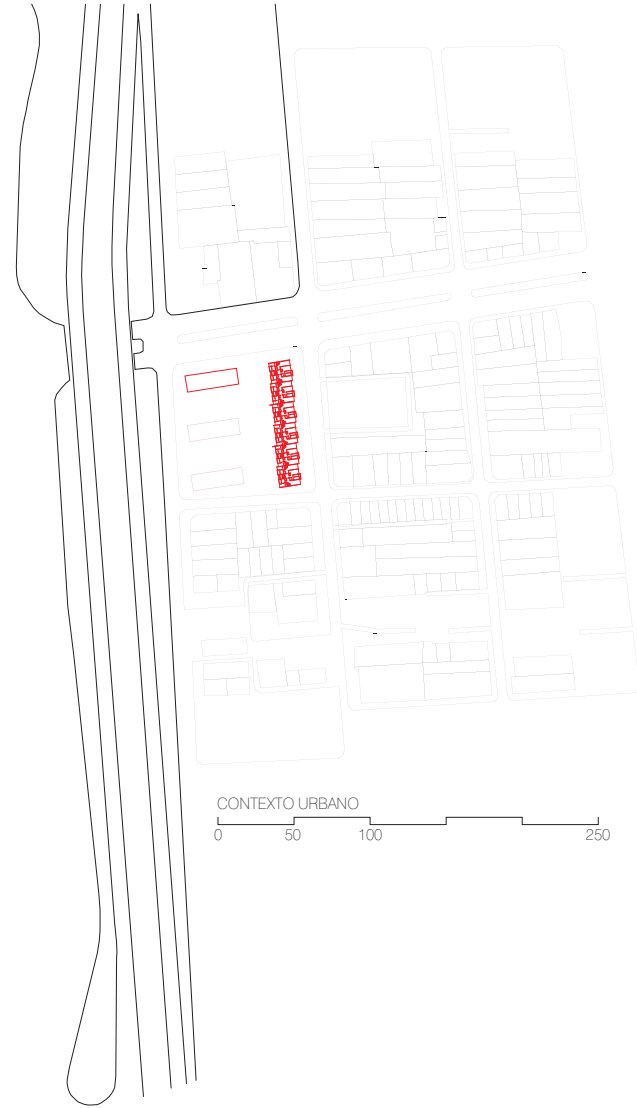


PLANTA VIVIENDA TIPO B
PISO 3º

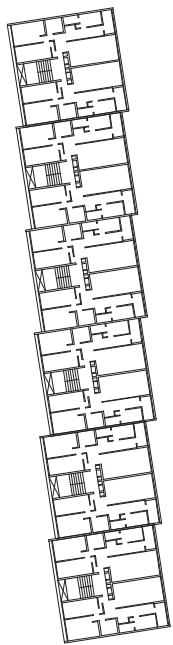
DETALLE DE LA UNIDAD
0 5 10 25



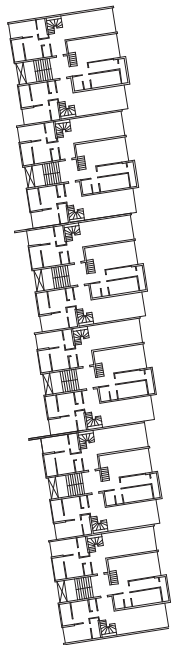
3 CONJUNTO RESIDENCIAL MATTAVIEL



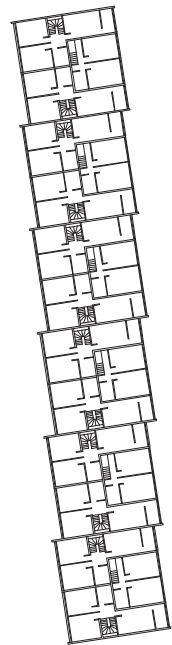
CONTEXTO URBANO
0 50 100 250



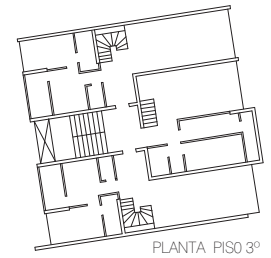
PLANTA PISO 2º
DEPTOS. TIPO SIMPLE



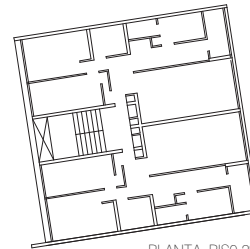
PLANTA PISO 3º
DEPTOS. TIPO DUPLEX



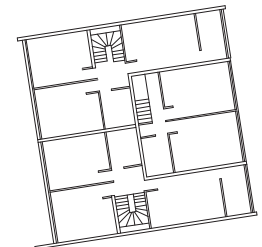
PLANTA PISO 4º
DEPTOS. TIPO DUPLEX



PLANTA PISO 3º
DEPTOS. TIPO DUPLEX



PLANTA PISO 2º
DEPTOS. TIPO SIMPLE

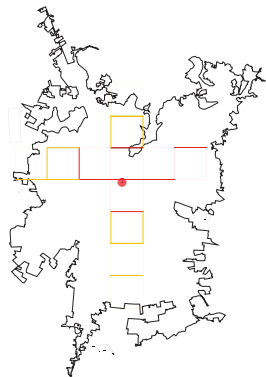


PLANTA PISO 4º
DEPTOS. TIPO DUPLEX

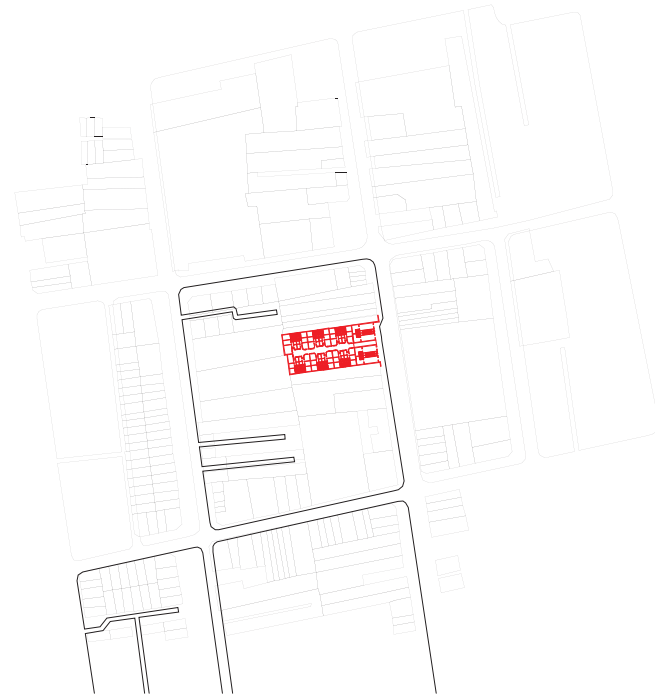
DETALLE DEL CONJUNTO
0 5 10 25

DETALLE DE LA UNIDAD
0 5 10 25

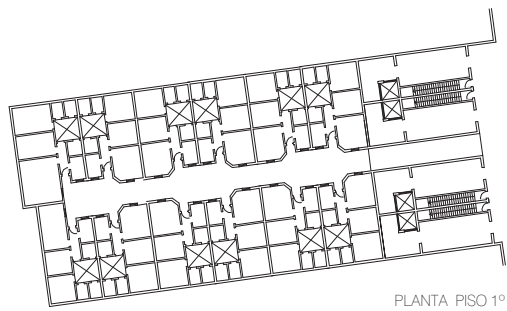
4



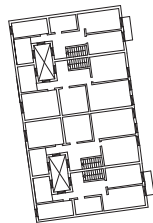
CITÉ SAN DIEGO



CONTEXTO URBANO
0 50 100 250

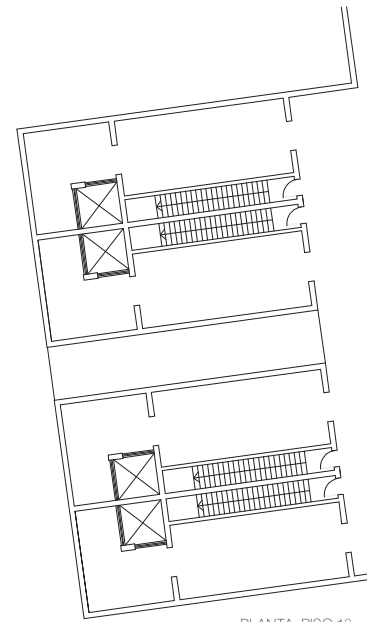


PLANTA PISO 1°

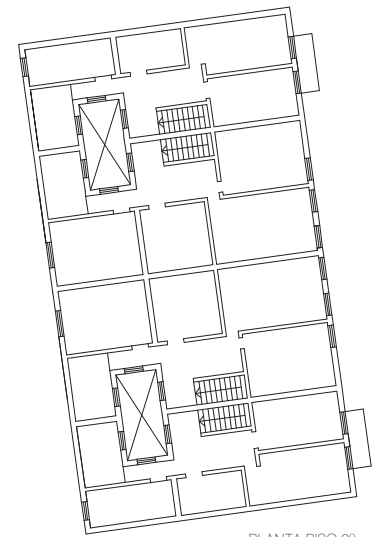


PLANTA PISO 2°

DETALLE DEL CONJUNTO
0 5 10 25



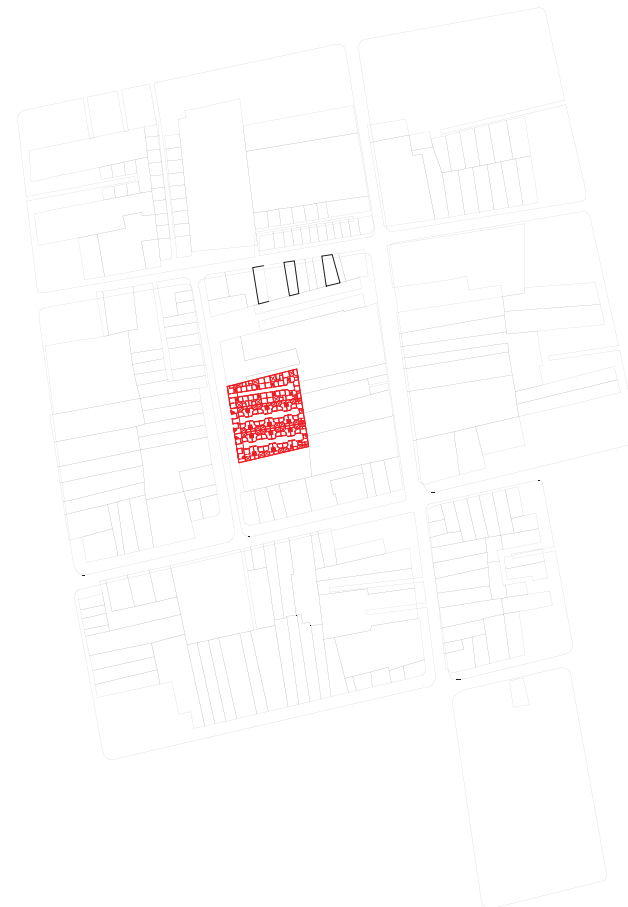
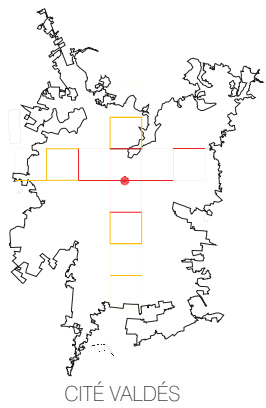
PLANTA PISO 1°



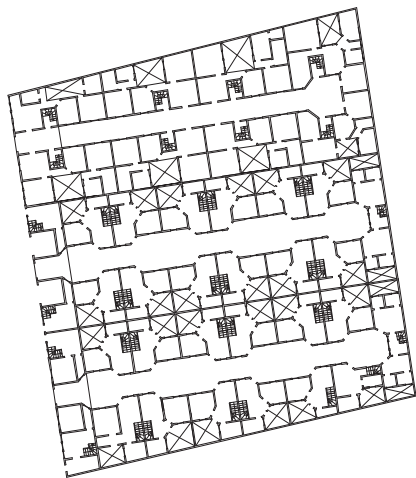
PLANTA PISO 2°

DETALLE DE LA UNIDAD
0 5 10 25

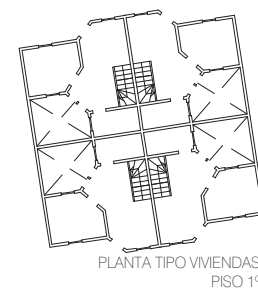
5



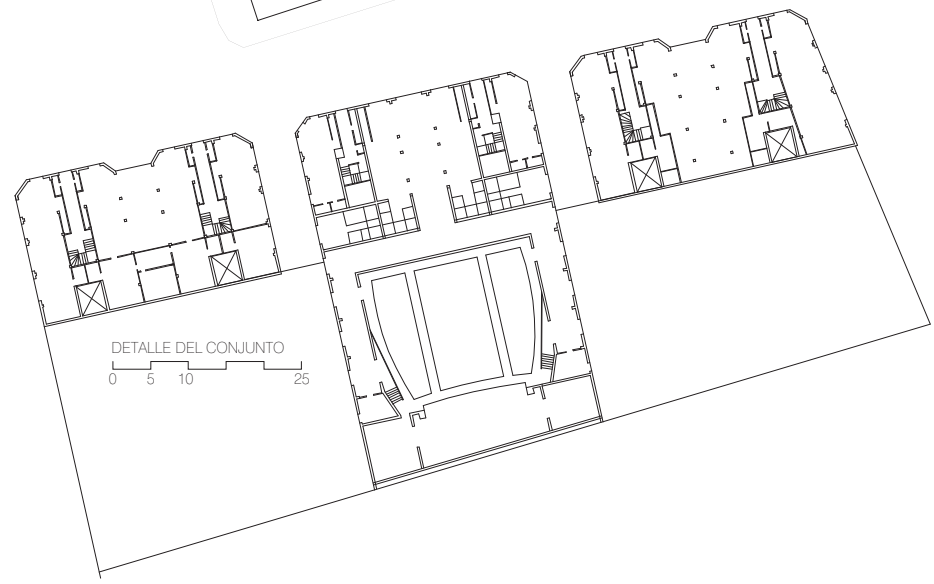
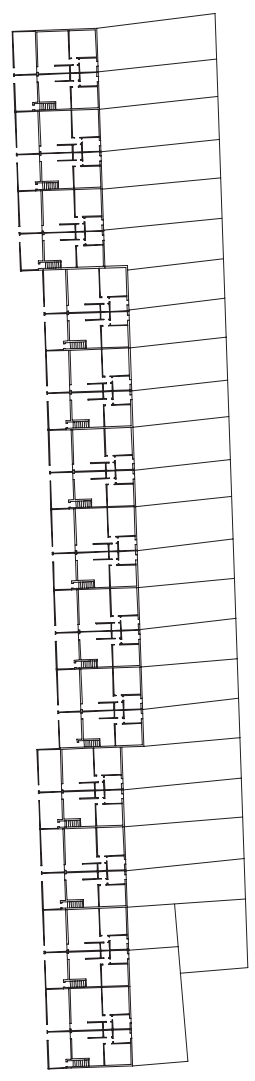
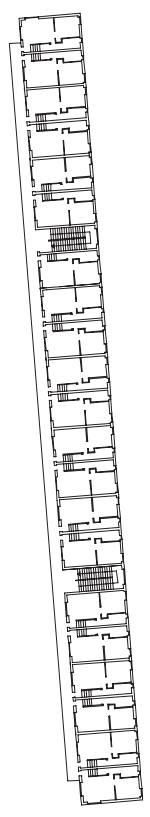
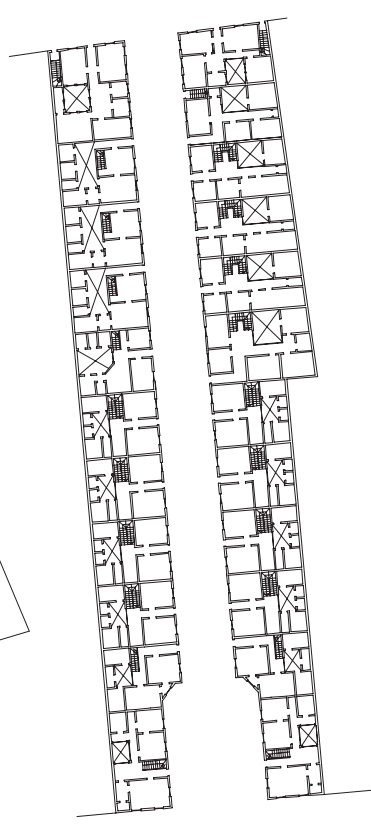
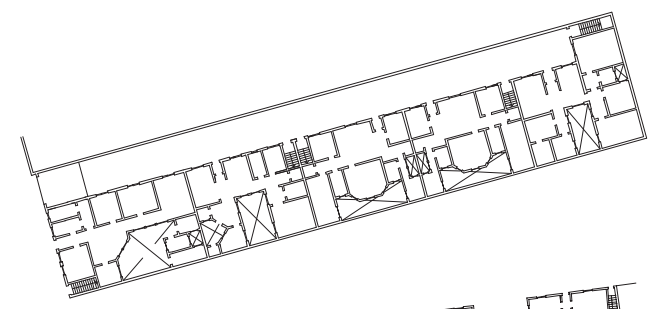
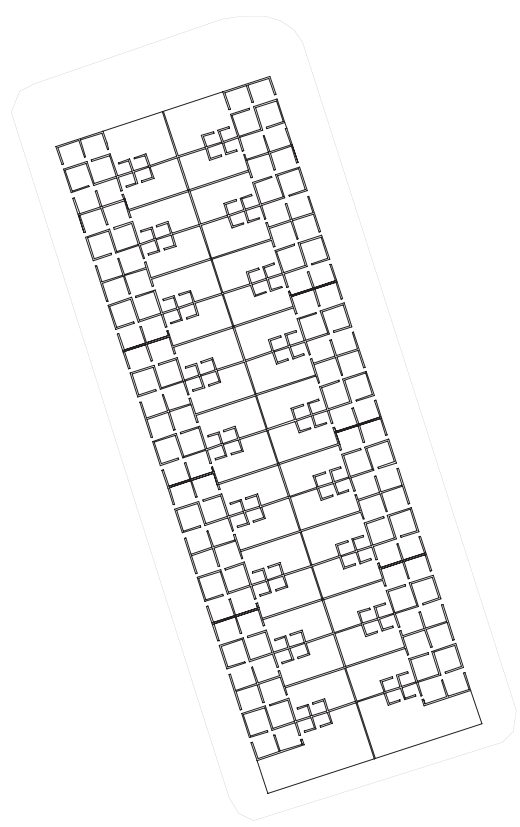
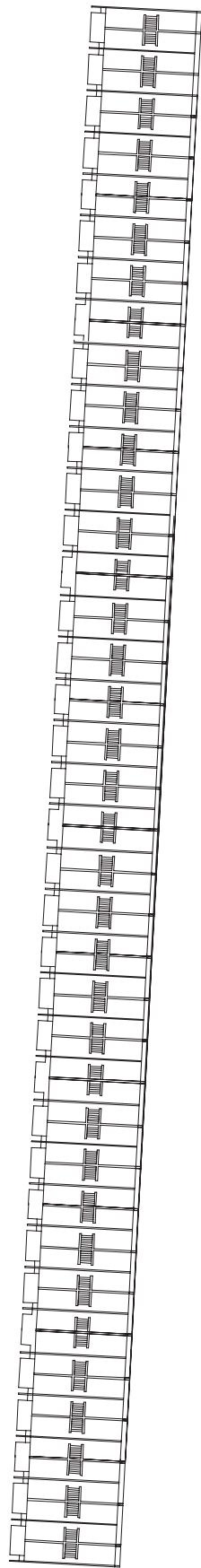
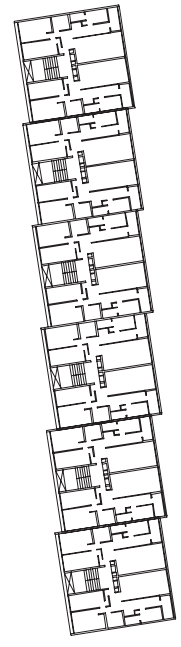
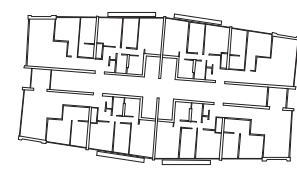
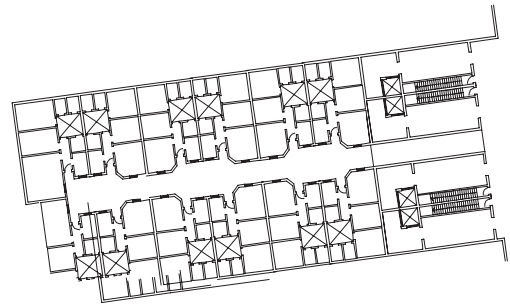
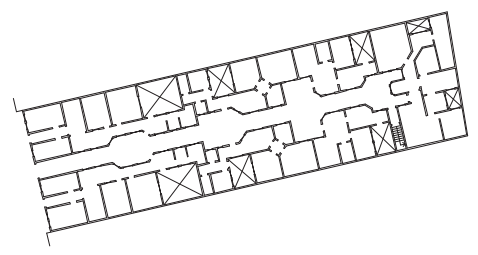
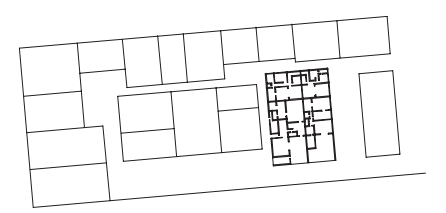
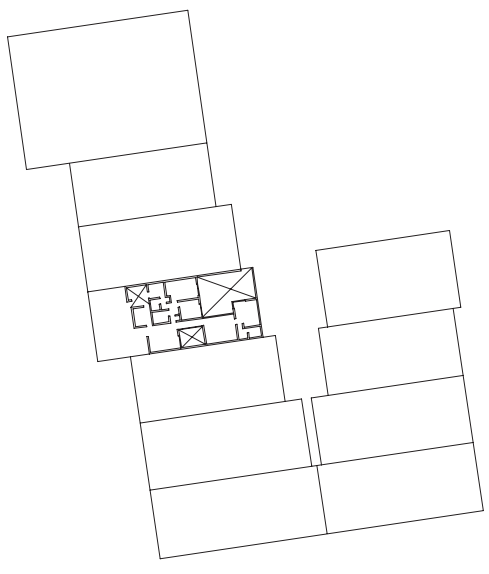
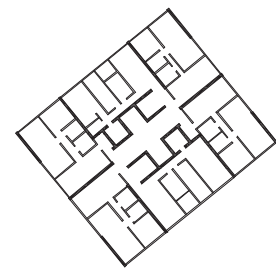
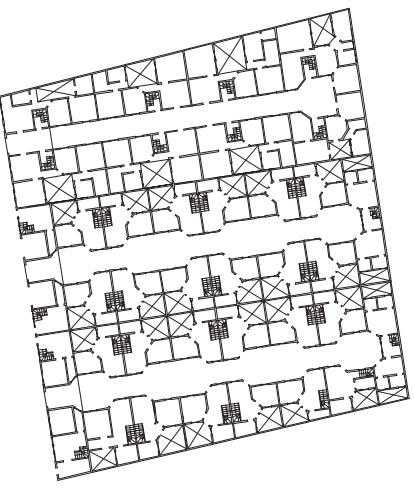
CONTEXTO URBANO
0 50 100 250



DETALLE DEL CONJUNTO
0 5 10 25



DETALLE DE LA UNIDAD
0 5 10 25



DETALLE DEL CONJUNTO
0 5 10 25

DESCRIPCION MORFOLOGICA DE LOS TEJIDOS

CORTES ORIENTE PONIENTE - NORTE SUR

Santiago es una ciudad discontinua y heterogénea que presenta distintas morfologías urbanas y no una ciudad, como se piensa, continua de crecimiento homogéneo radioconcéntrico.

Sobre la ciudad de Santiago se tiene principalmente la lectura apoyada en los aspectos macroterritoriales; la cordillera, el valle, los cerros y ríos. Pero es necesario establecer paralelamente otra lectura de las formas del territorio urbanizado por medio de las texturas del tejido.

La ciudad entonces puede ser estudiada desde sus formas preexistentes y desde los tejidos urbanos.

Para este análisis, se establece un corte en los sentidos norte y sur de la ciudad, pasando por su punto central, la plaza de Armas ubicada en la trama fundacional.

Por lo que se determina una selección de los tejidos, a partir de un plano escala 1:20.000. Según estas líneas imaginarias, se eligen en relación con sus características de trazado, un total de 18 encuadres incluyendo el sector central correspondiente a la trama fundacional. Para efecto del análisis, se enumeran a partir del encuadre central, en dirección hacia los cuatro puntos cardinales, siendo este primero, el número 1.

Hacia el poniente, de oriente a poniente, los encuadres; 2, 3, 4, 5

Hacia el oriente, de poniente a oriente, los encuadres; 6, 7, 8, 9, 10.

Hacia el norte, de sur a norte, los encuadres;

11, 12, 13.

Hacia el sur, de norte a sur, los encuadres; 14, 15, 16, 17, 18.

El estudio se basa en el análisis morfológico de los tejidos como fueron indicados anteriormente.

Posteriormente se hará una nueva selección, según características morfológicas más determinantes. para esto se considerarán las categorías siguientes; Trazado y espacio urbano, manzana y parcelario.

Los 18 tejidos, fueron seleccionados a partir de la morfología del trazado, encontrando distintas características morfológicas representativas de distintos tejidos, selección donde era claramente detectable las modificaciones en el trazado que experimentan cada uno según las características de vialidad y morfología de la manzana y la ocupación del parcelario.

A partir de esto, se puede establecer un primer esquema que define tres categorías de análisis;

1. Líneas urbanas en proceso de cambio a escalas variables.

2. Urbanizaciones definidas con límites precisos, piezas agregadas, homogéneas, cada una con escalas fijas y procesos cerrados sin o con poca posibilidad de cambio.

3. Zonas urbanizadas, de carácter blando con una homogeneidad del trazado y de fácil renovación del parcelario.

Otra situación que se observa, es que se da una progresión en la transformación de la forma urbana, que puede ser explicable desde dos variables; una es sobre la prolongación o mantención de ciertos elementos que traspasan de un sector a otro, al que se le adosan nuevos

elementos que caracterizan cada sector y la otra variable está basada en una repetición de elementos interpolados, en toda la ciudad, los que se van adaptando en los distintos tejidos, sufriendo algunas transformaciones y deformaciones.

ENCUADRES

1 PLAZA DE ARMAS

Comuna Santiago

2 PLAZA YUNGAY

Comuna Santiago

3 QUINTA NORMAL

Comuna Quinta Normal

4 SAN PABLO

Comuna Lo Prado

5 MAPOCHO

Comuna Pudahuel

6 PLAZA BAQUEDANO

Comuna Santiago-Recoleta-Providencia

7 PLAZA PEDRO DE VALDIVIA

Comuna Providencia

8 POCURO

Comuna Providencia

9 LATADIA

Comuna Las Condes

10 CUARTO CENTENARIO

Comuna Las Condes

11 AVENIDA LA PAZ

Comuna Recoleta-Independencia

12 DIAGONAL CARO

Comuna Recoleta

13 AVENIDA LAS TORRES

Comuna Recoleta-Huechuraba

14 AVENIDA MATTÁ

Comuna Santiago

15 GRAN AV. J. M. CARRERA

Comuna San Miguel

16 DARIO SALAS

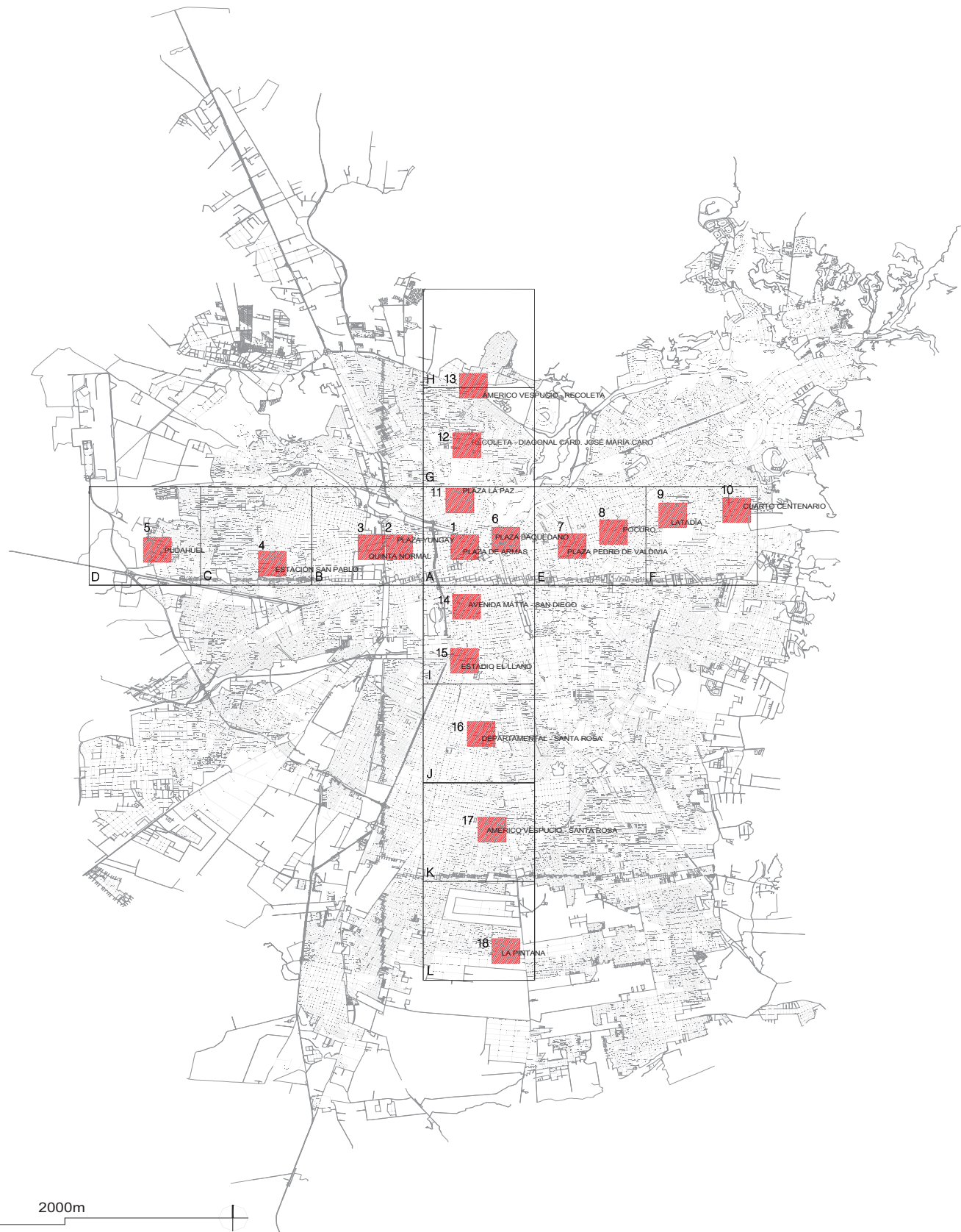
Comuna San Miguel

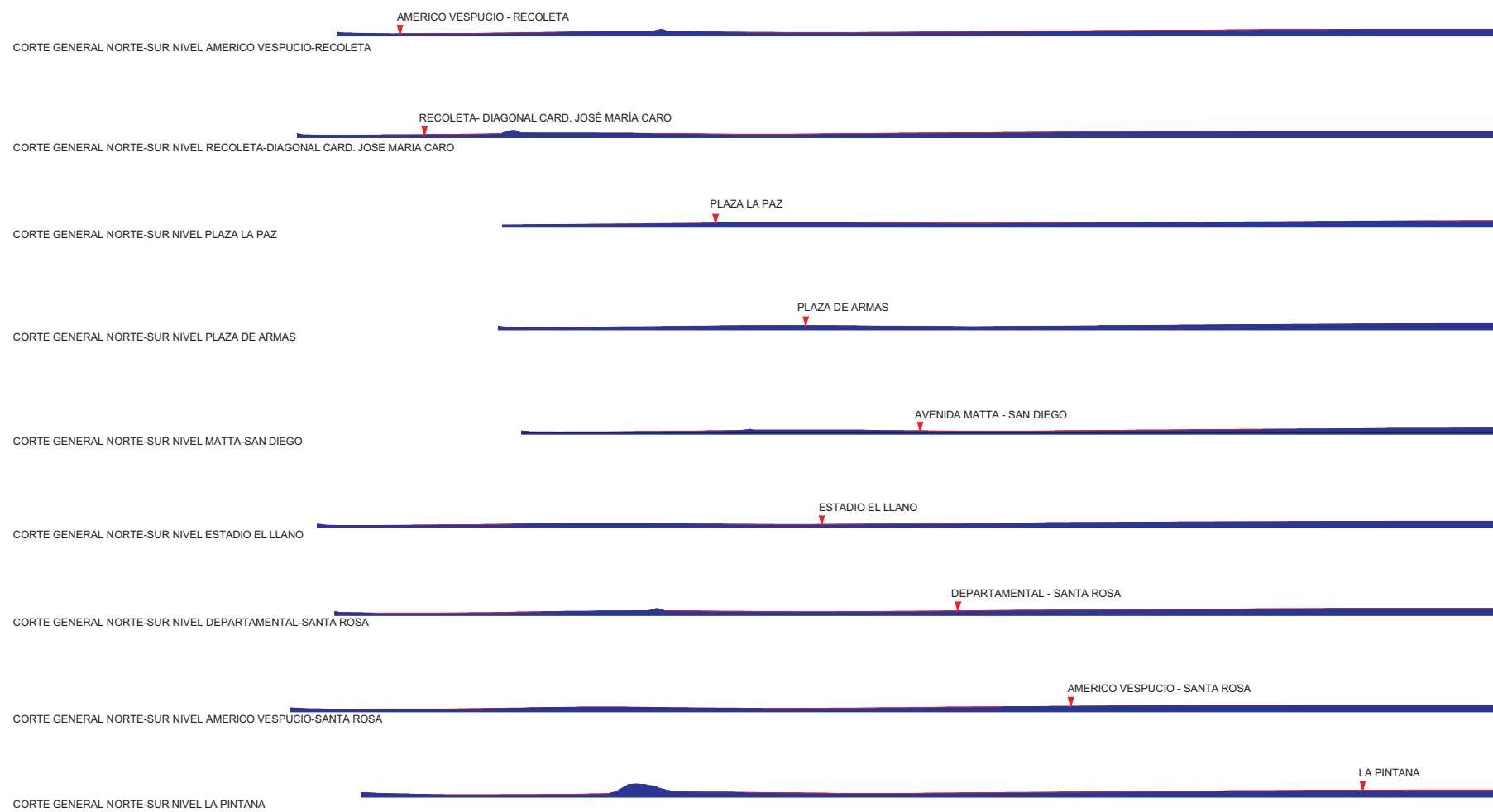
17 LA BANDERA

Comuna San Ramón

18 TUCAPEL

Comuna La Pintana





AMERICO VESPUCIO - RECOLETA

CORTE GENERAL NORTE-SUR NIVEL AMERICO VESPUCIO-RECOLETA

RECOLETA- DIAGONAL CARD. JOSÉ MARÍA CARO

CORTE GENERAL NORTE-SUR NIVEL RECOLETA-DIAGONAL CARD. JOSE MARIA CARO

PLAZA LA PAZ

CORTE GENERAL NORTE-SUR NIVEL PLAZA LA PAZ

PLAZA DE ARMAS

CORTE GENERAL NORTE-SUR NIVEL PLAZA DE ARMAS

AVENIDA MATTÁ - SAN DIEGO

CORTE GENERAL NORTE-SUR NIVEL MATTÁ-SAN DIEGO

ESTADIO EL LLANO

CORTE GENERAL NORTE-SUR NIVEL ESTADIO EL LLANO

DEPARTAMENTAL - SANTA ROSA

CORTE GENERAL NORTE-SUR NIVEL DEPARTAMENTAL-SANTA ROSA

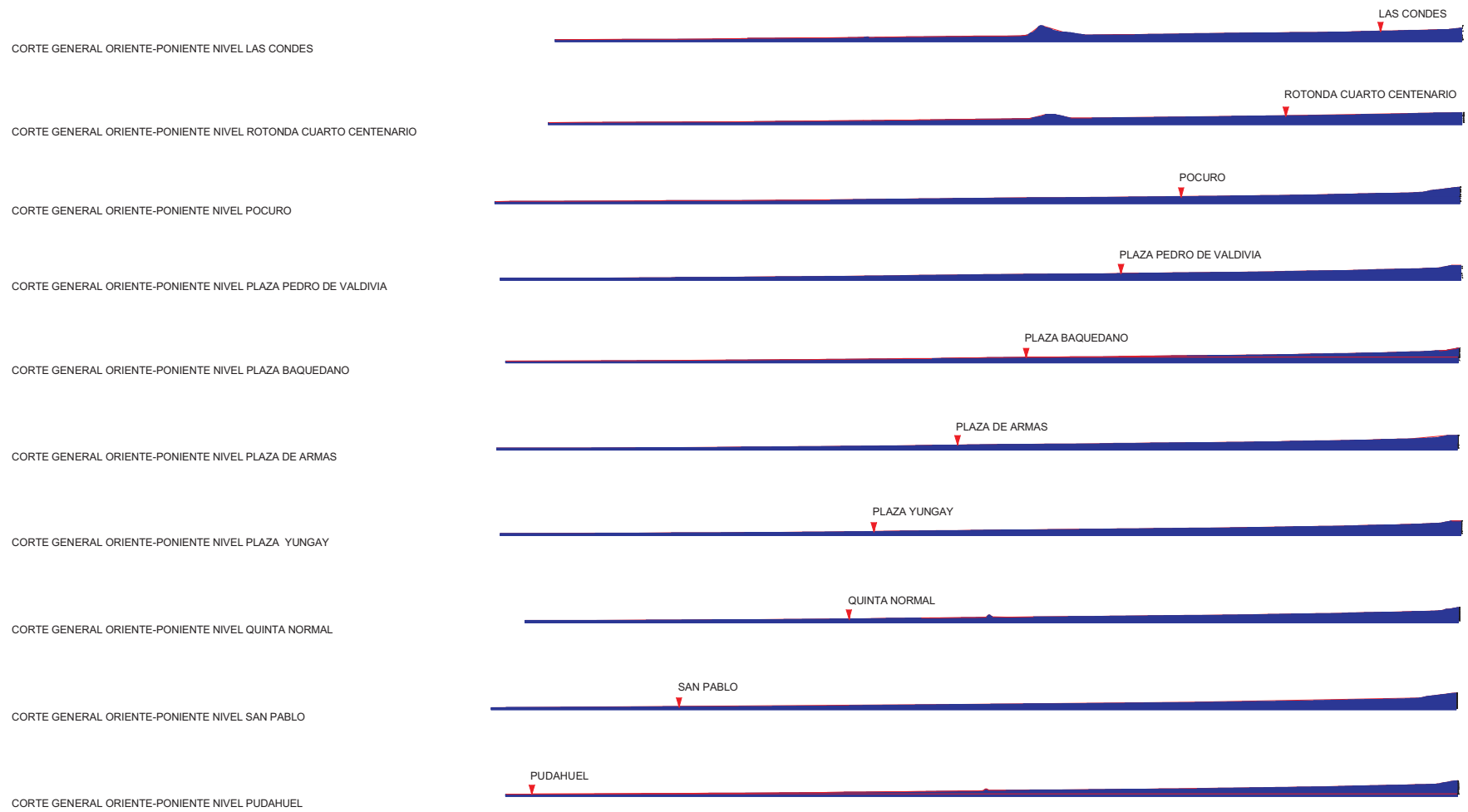
AMERICO VESPUCIO - SANTA ROSA

CORTE GENERAL NORTE-SUR NIVEL AMERICO VESPUCIO-SANTA ROSA

LA PINTANA

CORTE GENERAL NORTE-SUR NIVEL LA PINTANA







ENCUADRES

Encuadre 1

Corresponde a la trama fundacional. sector claramente regular, de manzana con edificación continua, considerando una media de ocho a diez pisos, con la presencia de distintas iglesias, y edificaciones pertenecientes al patrimonio histórico de Santiago, que conviven con edificios más recientes, algunos de más de veinte pisos.

La manzana fundacional se desarrolla en los cuatro sentidos desde la plaza de Armas, presentando las primeras modificaciones al encontrarse con los primeros límites, al norte con el río Mapocho, y al sur con la Alameda, antigua Cañada, hacia el oriente con el cerro Santa Lucía, y al poniente, donde no se presentaban límites físicos para la expansión de la ciudad se ve modificado su trazado en los futuros crecimientos, cambiando de proporción la manzana.

Encuadres poniente: 2,3,4,5

El encuadre 2, mantiene una estructura formal en cuanto al espacio urbano, basado en la manzana rectangular de edificación continua, con presencia de edificios que ocupan un porcentaje importante de la manzana, en conjunto con una edificación de parcelario menor. El ancho de las calles es constante salvo una vía que sobresale levemente con respecto a la malla, que recorre de norte a sur y la existencia de una plaza, la plaza Yungay, que es una manzana no edificada.

En relación a los siguientes encuadres, se observa una transformación paulatina de los tejidos urbanos, por un lado el trazado empieza a tener mayor complejidad, en cuanto a las jerarquías de vías que conectan estos sectores con otras áreas de la ciudad, delimitando zonas que presentan vías o calles intermedias, que comunican los sectores de tejidos de menor escala.

En la manzana existe un cambio de la

edificación de continua a aislada, afectando en la densidad. por otra parte las edificaciones bajan de altura y tienen una disminución en relación al porcentaje de ocupación de suelo en la manzana.

El encuadre 3, actúa como bisagra en este proceso de cambio formal urbano, ubicado fuera del primer anillo de circunvalación y límite de Santiago propuesto por el Plan de Vicuña Mackenna en 1875. Encuadre que pertenece a la comuna de Quinta Normal. Aunque es claro el intento de una regularidad en el trazado de calles, éstas varían su trazado, modificando la manzana la que adopta distintas formas.

El encuadre 4, que se ubican en el límite de las comunas de cerro Navía y Lo Prado, presentan un cambio en la escala del trazado, la medida del ancho de la calle es la misma, según las jerarquías de cada una, al encuadre 3, pero la definición de la manzana es menor. Esto determina un mayor número de urbanizaciones reconocibles, que se mantienen en un cierto grado, autónomas del sistema de calles y vías mayores.

El encuadre 5, correspondiente a la comuna de Pudahuel, de alguna manera mantienen el tamaño de la manzana del encuadre 4, pero con una mayor irregularidad en el trazado de las calles y con la incorporación de piezas urbanas que presentan un mayor contraste con las urbanizaciones de viviendas. Finalmente el sector que presenta un trazado regular de manzana alargada de dimensiones parecidas a los sectores anteriores, pero con una falta de definición morfológica, tanto del espacio urbano como de la manzana edificada.

Encuadres oriente: 6, 7, 8, 9, 10

El encuadre 6, enclave urbano, rótula que articula el espacio del río Mapocho a la red de vías estructuradoras de la ciudad. Desde aquí comienza o terminan, sistemas de parques y la

capacidad del lugar de generar orientaciones en los cuatro sentidos de la ciudad. Por el poniente, la comuna de Santiago, por el oriente Providencia, originados por diferentes normativas, ha determinado morfologías dispares que pertenecen a distintos conceptos urbanos. Encuadre heterogéneo que presenta las morfologías urbanas que se desarrollan en dirección a las distintas orientaciones de la ciudad.

Hacia el sector oriente de la avenida Vicuña Mackenna, presenta un área muy determinada que intermedia el paso a la zona oriente de Santiago, donde el concepto de manzana con edificación aislada, o ciudad jardín, se desarrolla desde aspectos variados en cuanto a densidades, superficies de manzanas, ocupación de suelo, altura de la edificación. Existe una tendencia hacia los sectores más al oriente de la ciudad a configurar zonas más homogéneas, creando paños enmarcados por avenidas de mayor jerarquía.

El encuadre 7, perteneciente a la comuna de Providencia, presenta una malla viaria mayor, homogénea en sus proporciones que incluye calles que no necesariamente crean un sistema o retícula, sino que subdividen el paño en manzanas irregulares.

En los encuadres 8 y 9, de las comunas de Providencia y Las Condes respectivamente, los paños entre calles mayores, son más definidos, apareciendo urbanizaciones que delimitan manzanas particulares, que en algunos casos se construye la vivienda y en otras se establece el parcelario existiendo una variedad en la edificación.

La avenida Tobalaba, es un claro límite de cambio en el trazado, estableciéndose un tipo de acoplamiento, llegando las calles en forma perpendicular, desde el lado poniente correspondiente a la comuna de Providencia, creando una mejor respuesta de parcelación

hacia Tobalaba. En el lado oriente, es diferente este encuentro, y la trama se corta creando conexiones puntuales que atraviesan el canal San Carlos.

Avenidas como Eliodoro Yañez y el Bosque, no crean este corte de la trama.

El encuadre 9 presenta una urbanización enmarcada en un paño importante, de manzana alargada en el sentido oriente poniente dispuesta regularmente. Limita con la avenida Bilbao, que intermedia con un gran parque perteneciente a un club privado.

Finalmente el encuadre 10, ubicado en la comuna de Las Condes, que limita al sur con la comuna de la Reina. Aquí los paños están claramente definidos entre parques urbanos comunales, avenidas jerárquicas, paños aún sin urbanizar.

Ocupación de carácter repetible como sistema de parcelación viaria de paños, parcelación y edificación simultánea. Existe un contraste morfológico entre piezas homogéneas.

Encuadres norte: 11, 12, 13

Claramente diferenciados, presentan escalas urbanas antagónicas.

Las grandes piezas que se observan en el encuadre 11, comunas de Recoleta e Independencia; cerro, cementerio, junto a avenidas que trazan indistintamente el suelo complementado con calles de menor proporción urbana, constituyen un sector complejo de morfología de manzana continua, y de edificaciones mayores, dispersas en las manzanas de dimensiones variadas e irregulares.

Considerando la regularidad en el encuadre 12, comuna de Recoleta, la manzana, el predio, la edificación, con presencia de algunas piezas mayores, pero inscritos dentro de este orden. Trama urbana de extensión considerable, atravesada por una vía en diagonal, que

modifica el trazado de la manzana y la edificación en la situación más próxima.

Por último, el encuadre 13, en el límite de las comunas de Recoleta y Huechuraba por el norte. Límite urbano, recorte del paño urbanizado con trazado de manzana y edificación, que delimita con un loteo industrial, creándose un fuerte cambio y contraste en el tipo de ocupación del suelo.

La avenida circunvalación Américo Vespucio, traza un corte en la ciudad determinando zonas a un lado y otro, con poca y difícil conexión. El espacio urbano es contrastado por las dimensiones de los dos tipos de ocupación de la manzana.

Encuadres sur: 14, 15, 16, 17, 18

Los encuadres 14 y 15 de las comunas de Santiago y San Miguel respectivamente, limitando esta última hacia el oriente con San Joaquín, reflejan los extremos de una progresión en la transformación morfológica urbana. Por un lado el trazado consolidado con una máxima ocupación de la manzana de edificación continua, siendo aparentemente avenida Matta el único espacio urbano abierto.

Existe una trama clara, que presenta irregularidades propias de una extensión que va cambiando algunas direcciones de calles, o algunas se ven interrumpidas al encontrarse con una manzana que ocupa una mayor superficie, por razones de antiguos límites de predios agrícolas o condiciones topográficas.

Es un encuadre que presenta edificaciones de diferentes morfologías y tamaños, pero que logra un resultado homogéneo, hermético, con algunos puntos de renovación en la edificación.

Por otra parte el encuadre 18, en la comuna de La Pintana, presenta los síntomas de los límites urbanos ya comentados, con algunas diferencias. Paños urbanizados, parque

municipal y zonas agrícolas, con caminos no pavimentados que subdividen las distintas propiedades, expectantes de próximas urbanizaciones o loteos. Se observan límites blandos y rígidos, debido, los primeros, a la realidad de las edificaciones y a su capacidad de consolidar y generar morfologías urbanas perdurables.

Los encuadres 15, 16, 17, presentan relaciones favorables en la escala de los elementos urbanos, como las vías jerárquicas y piezas insertas que ocupan más de una manzana, obstaculizando la trama viaria.

Los encuadres 15 y 16, pertenecientes a la comuna de San Miguel, que limita al oriente con San Joaquín, tienen una condición mixta de la edificación, piezas industriales y urbanizaciones, en una misma manzana o en diferentes, existiendo en el primer encuadre, mayor presencia de espacio urbano; avenida con parque y una urbanización con edificios en un jardín privado.

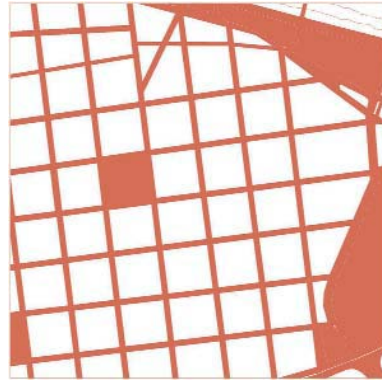
En cambio el segundo, más bien responde a la relación calle, manzana, existiendo una plaza como espacio urbano ocupando la superficie de una manzana.

El encuadre 17, ubicado en la comuna de San Ramón, presenta una trama hermética, en paños de menor medida, en contrapunto a la gran pieza lineal adosada a la circunvalación Américo Vespucio, con un espacio destinado a parque. Se sitúa al lado sur de esta avenida otra zona de parque, de mayores proporciones que va reforzado por una urbanización de edificios aislados en altura, conformando un límite urbano, que se ve superado por una inmediata urbanización con características similares en escala y tipo de trazado existente en la zona norte de esta avenida.

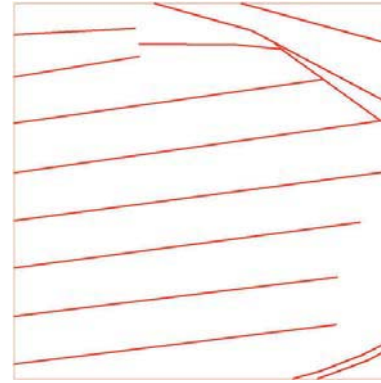
ENCUADRE 1



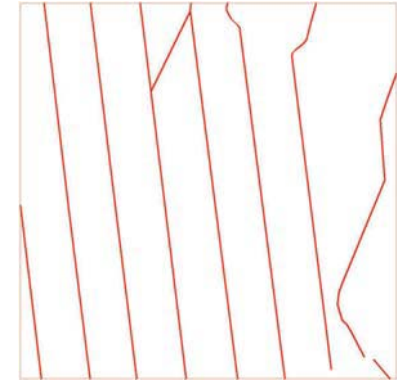
Foto Aérea



Trazado Viario - Espacio Libre



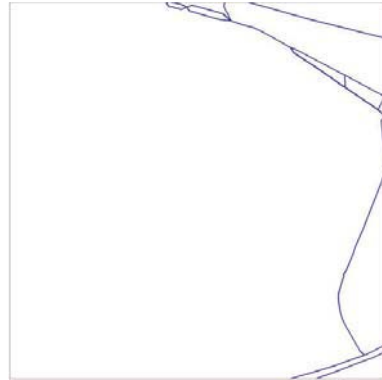
Calles Oriente - Poniente



Calles Norte - Sur



Estructura Viaria



Vías Jerárquicas

Encuadre 1: Plaza de Armas

Morfología compacta y densa, de ocupación de borde y de vacíos irregulares en cuanto a tamaño y forma hacia el interior de las manzanas.

Presencia de dos manzanas; una interior y otra de borde, resultante del encuentro de la trama y las piezas de área libre de mayor escala.



Morfología y Piezas Urbanas

Fotos:

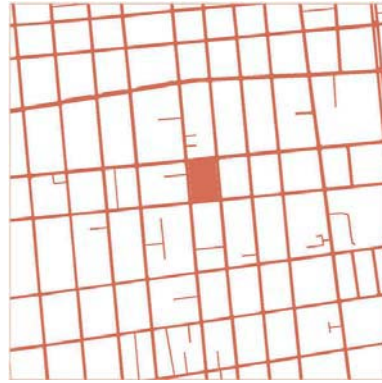
- 1 Miraflores hacia el norte, desde Alameda.
- 2 Esmeralda hacia el poniente.
- 3 Merced, hacia el poniente, desde la esquina Estado.
- 4 José Miguel de la Barra, hacia el sur, cerro Santa Lucía..



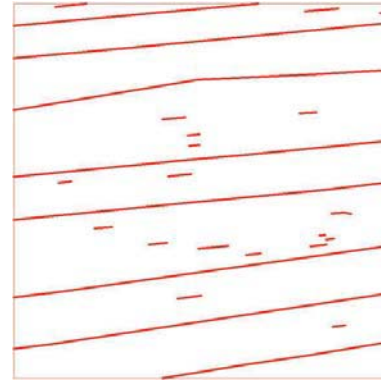
ENCUADRE 2



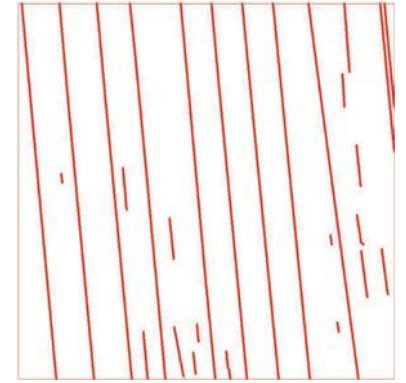
Foto Aérea



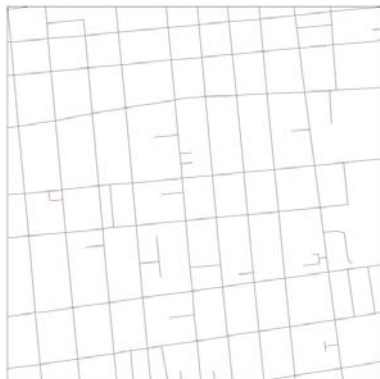
Trazado Viario - Espacio Libre



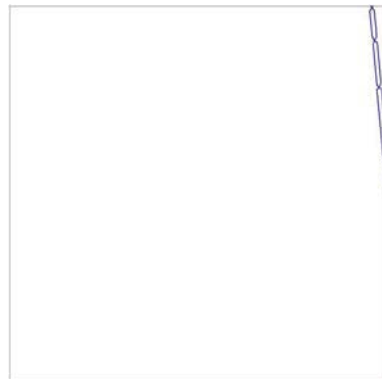
Calles Oriente - Poniente



Calles Norte - Sur



Estructura Viaria



Vías Jerárquicas

Encuadre 2: Plaza Yungay

Morfología densa con alta ocupación de suelo, rectitud de calles en sentido norte sur, conforman un área central incorporando la plaza lateralmente, dos vías, una sentido sur y la otra, oriente poniente, enmarcan una segunda plaza, que no ocupa la totalidad de la medida de la manzana existente.



Morfología y Piezas Urbanas

Fotos:

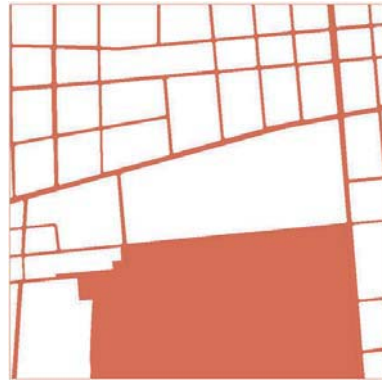
- 1 Cueto hacia el sur, desde San Pablo.
- 2 Cueto hacia el sur, entre Rosas y Sto. Domingo.
- 3 García Reyes hacia el sur, desde Sto. Domingo.
- 4 Pza. Yungay hacia el sur-oriente, desde esquina Rosas con Libertad.



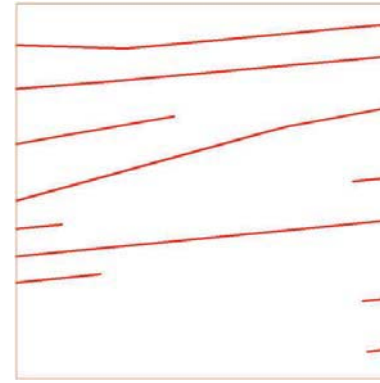
ENCUADRE 3



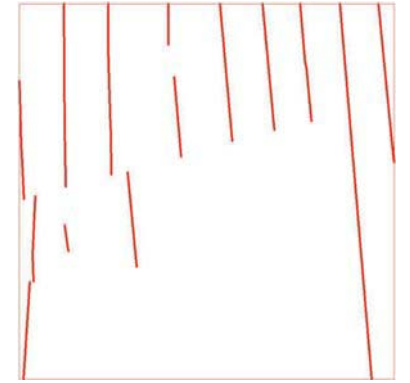
Foto Aérea



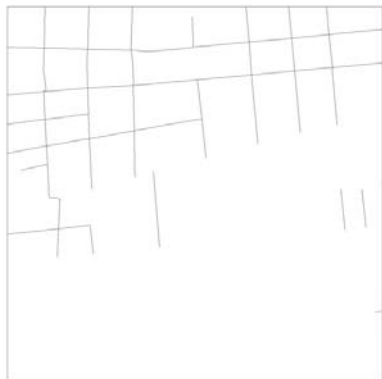
Trazado Viario - Espacio Libre



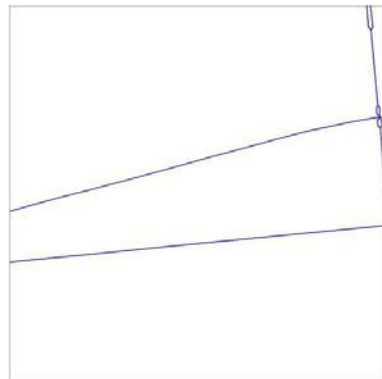
Calles Oriente - Poniente



Calles Norte - Sur



Estructura Viaria



Vías Jerárquicas

Encuadre 3: Quinta Normal

Morfología en dos escalas destacándose la presencia de una zona de parque que se apoya en una vía jerárquica que recorre de norte a sur, logrando caracterizar el sector de calles rectas. La trama define una ortogonalidad que se interrumpe por una vía que atraviesa inclinada de oriente a poniente, conformando una macro manzana de tamaño equivalente con el parque en sentido oriente-poniente.



Morfología y Piezas Urbanas

Fotos:

- 1 San Pablo hacia el oriente, entre Lourdes y Francisco Lobos.
- 2 Avenida Matucana hacia el sur, desde San Pablo.
- 3 Lourdes hacia el sur, desde San Pablo.
- 4 Santo Domingo hacia el oriente, desde Lourdes.



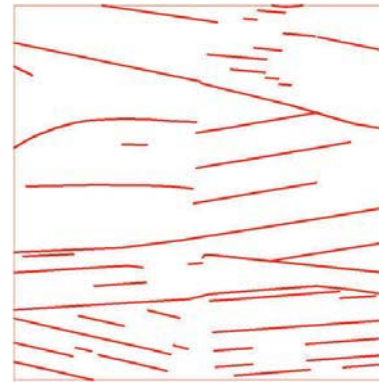
ENCUADRE 4



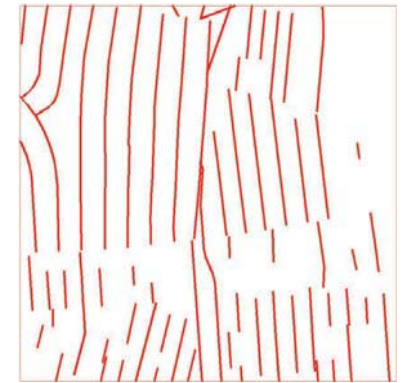
Foto Aérea



Trazado Viario - Espacio Libre



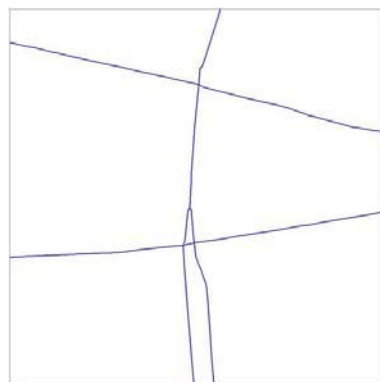
Calles Oriente - Poniente



Calles Norte - Sur



Estructura Viaria



Vías Jerárquicas

Encuadre 4: San Pablo

Morfología de los paños de cierta regularidad y autonomía, entrelazados por medio de un débil esqueleto conformado por cuatro vías de mayor jerarquía. La morfología de las manzanas alargadas de norte a sur, caracterizan el sentido de ocupación que se ve fuertemente interrumpido en la zona nor-oriente, por la existencia de un equipamiento comunal y deportivo, además de una ocupación de viviendas en bloques y torres.



Morfología y Piezas Urbanas

Fotos:

- 1 San Germán hacia el norte, desde camino Loyola.
- 2 Conde de la Conquista hacia el poniente, desde Mariano Necochea.
- 3 Leonor de la Corte hacia el poniente, desde Neptuno.
- 4 Mariano Necochea hacia el norte, desde Conde de la Conquista.



ENCUADRE 5



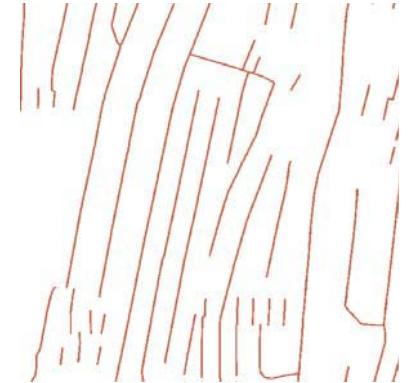
Foto Aérea



Trazado Viario - Espacio Libre



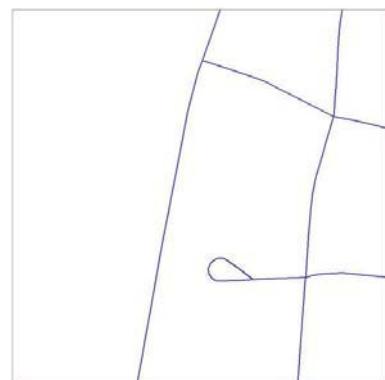
Calles Oriente - Poniente



Calles Norte - Sur



Estructura Viaria



Vías Jerárquicas

Encuadre 5: Pudahuel

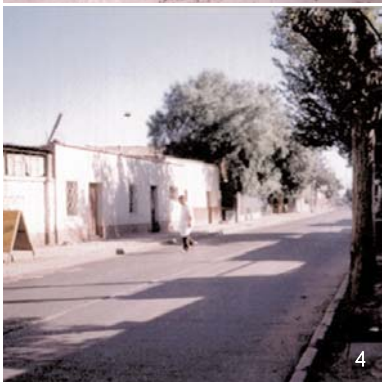
Morfología fina y densa, con soporte regular y presencia de elementos urbanos identificables de menor jerarquía, que contrastan con una importante superficie no urbanizada en el sector poniente.



Morfología y Piezas Urbanas

Fotos:

- 1 y 2 Plaza en Pudahuel hacia el nor-orienté, perímetro Sta Blanca-Edwards-Sta. Victoria-Sta. Eliana.
- 3 San Francisco hacia el poniente sur, desde esquina Errázuriz.
- 4 Serrano hacia el sur desde San Francisco.



ENCUADRE 6



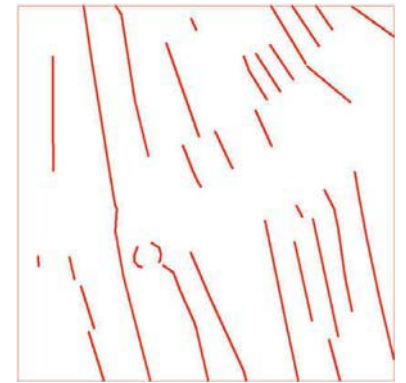
Foto Aérea



Trazado Viario - Espacio Libre



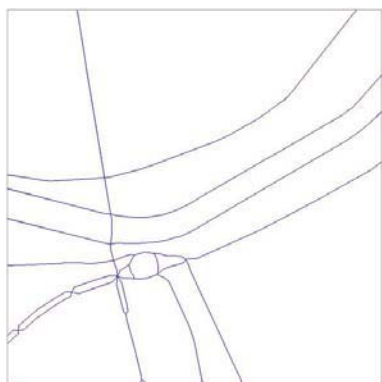
Calles Oriente - Poniente



Calles Norte - Sur



Estructura Viaria



Vías Jerárquicas

Encuadre 6: Plaza Baquedano

Morfología articuladora de vías y piezas urbanas de jerarquía, acompañada de un relleno de manzanas diferenciadas, que se adosan e inscriben en la fuerte estructura que propone el eje compuesto por el río y el parque, junto a la vía que recorre paralela abriéndose en el extremo poniente y donde nace un parque lineal hacia el sur, conformando una articulación que se ve atravesada por la única vía que recorre todo el sector de norte a sur.



Morfología y Piezas Urbanas

Fotos:

1 y 2 Sector Plaza Baquedano (Av. Américo Vespucio, Av. Vic. Mackenna, Av. Bernardo O'Higgins).

3 Merced hacia el oriente, de fondo Edificio Telefónica.

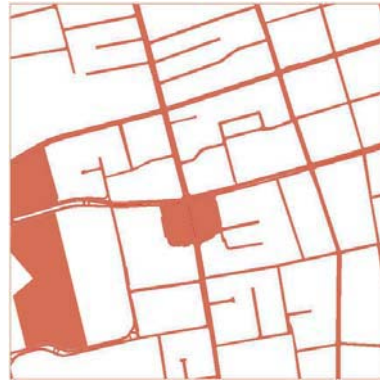
4 Vicuña Mackenna esquina Av. Bernardo O'Higgins hacia el norte Puente Pío Nono y Cerro San Cristóbal.



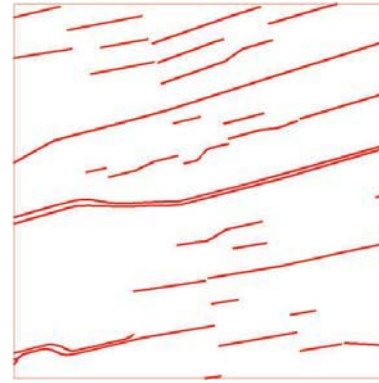
ENCUADRE 7



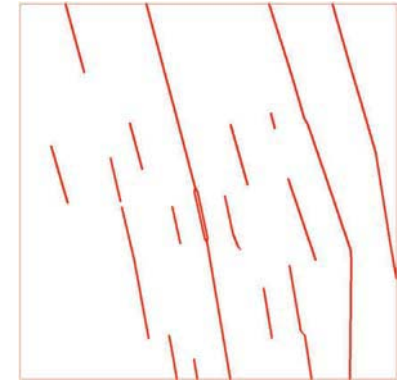
Foto Aérea



Trazado Viario - Espacio Libre



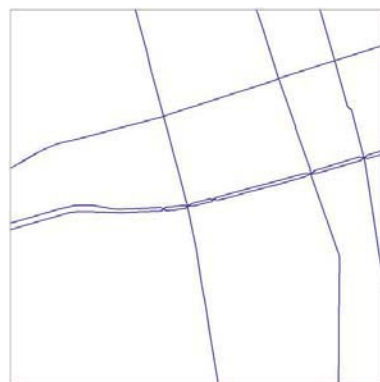
Calles Oriente - Poniente



Calles Norte - Sur



Estructura Viaria



Vías Jerárquicas

Encuadre 7: Plaza Pedro de Valdivia

Morfología de malla de mayor escala delimitadora de una ocupación interior densa y variada, en cuanto a las manzanas y edificaciones. Se observan pequeñas agrupaciones de edificaciones en altura, como elementos aislados principalmente en la zona nor-oriente y en la sur-poniente, junto a áreas de parque y sitios por edificar. Una plaza central, adosada y cruzada por dos vías: oriente-poniente y norte-sur respectivamente.



Morfología y Piezas Urbanas

Fotos:

- 1 Pedro de Valdivia hacia el sur, entre California y Bilbao.
- 2 Bilbao hacia el oriente desde esquina Andacollo.
- 3 California hacia el poniente, entre Lyon y Andacollo.
- 4 Pocuro hacia el oriente, entre Antonio Varas y Plaza Inés de Suárez.



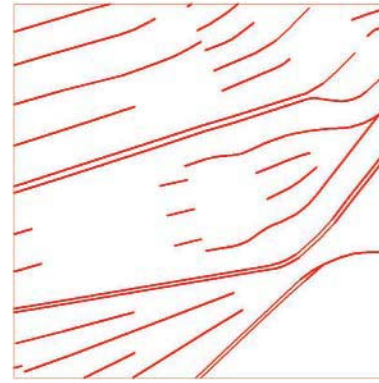
ENCUADRE 8



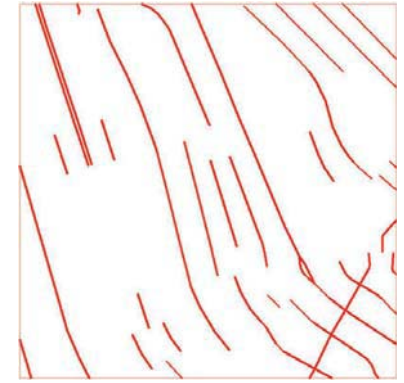
Foto Aérea



Trazado Viario - Espacio Libre



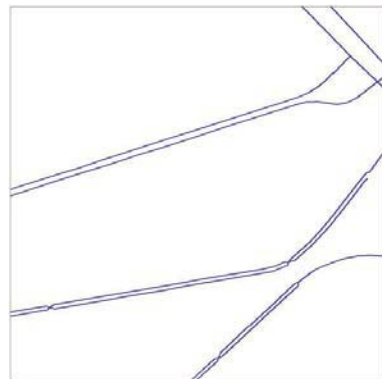
Calles Oriente - Poniente



Calles Norte - Sur



Estructura Viaria



Vías Jerárquicas

Encuadre 8: Pocuro

Vías jerárquicas de forma irregular en sentido oriente-poniente, regulan el sector configurando áreas específicas de clara autonomía formal planificada. Presencia de plazas y un importante equipamiento participan de esta lógica de ocupación.

La morfología homogénea del sector se ve transformada en la zona nor-poniente por un cambio de escala en la edificación.



Morfología y Piezas Urbanas

Fotos:

- 1 Las Amapolas hacia el norte, esquina Pocuro.
- 2 El Bosque hacia el sur, esquina El Vergel.
- 3 Elodoro Yañez hacia el oriente, esquina Plaza Las Lilas.
- 4 Plaza Presidente Alfaro hacia el oriente, esquina Pocuro.



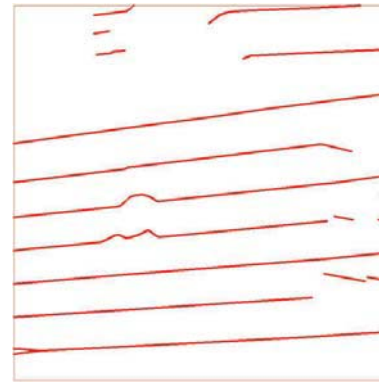
ENCUADRE 9



Foto Aérea



Trazado Viario - Espacio Libre



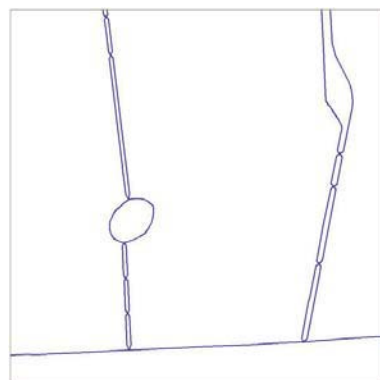
Calles Oriente - Poniente



Calles Norte - Sur



Estructura Viaria



Vías Jerárquicas

Encuadre 9: Latadía

Morfología regular homogénea y de manzanas planificadas en forma alargada en sentido oriente-poniente, adosadas a una zona de parque con edificación de borde hacia el sur, y una zona diferenciada en el trazado hacia el norte. Área atravesada y delimitada por dos vías jerárquicas en sentido norte-sur que rematan en la zona del parque ubicado al sur del sector. Éstas se interrumpen, incorporando cada una, una plaza de distintas características formales.



Morfología y Piezas Urbanas

Fotos:

- 1 Manquehue sur hacia el sur, esquina Carlos Alvarado.
- 2 Pasaje Manuel Barrios hacia el oriente, desde Manuel Barrios.
- 3 Manuel Barrios, hacia el poniente, rotonda Sebastián Elcano.
- 4 Manquehue sur, entre Víctor Rae y Bilbao.



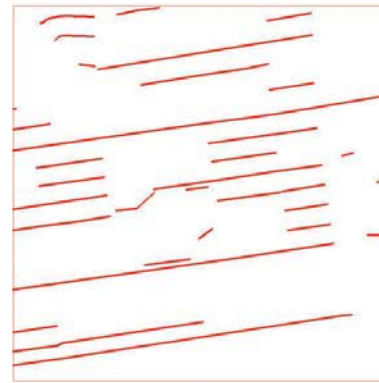
ENCUADRE 10



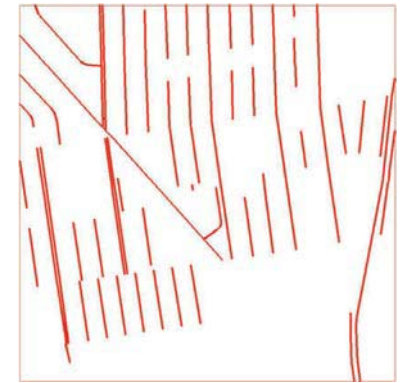
Foto Aérea



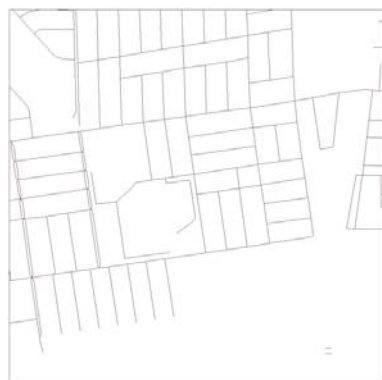
Trazado Viario - Espacio Libre



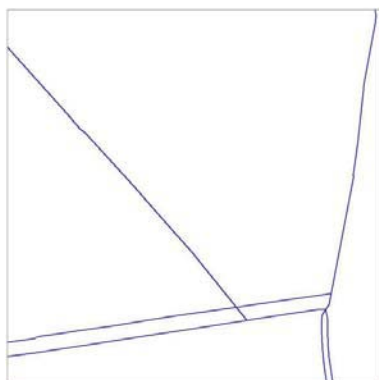
Calles Oriente - Poniente



Calles Norte - Sur



Estructura Viaria



Vías Jerárquicas

Encuadre 10: Cuarto Centenario

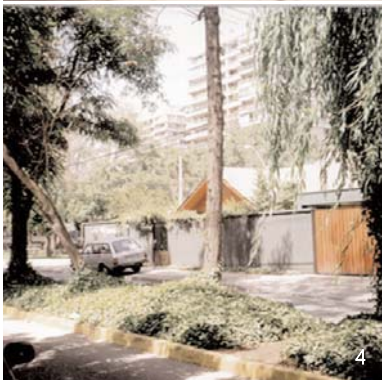
Morfología regular, planificada, de manzanas alargadas en sentido oriente-poniente y norte-sur, define una cuadrícula inserta en una grilla mayor, atravesada por una vía diagonal, que a su paso modifica claramente el modo de emplazamiento como la morfología edificada, observándose piezas completas y áreas no urbanizadas aún. Una de estas áreas está interrumpida por el paso de la diagonal.



Morfología y Piezas Urbanas

Fotos:

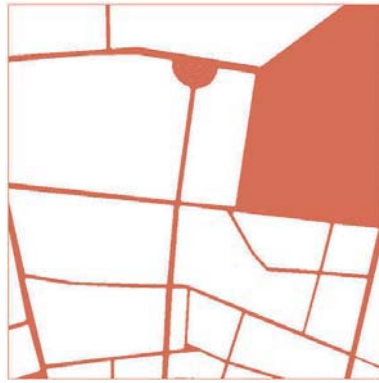
- 1 Bilbao hacia el Oriente.
- 2 Cuarto Centenario esquina Bilbao, hacia el Sur
- 3 Pasaje Altair, entre Vía Láctea y Bilbao.
- 4 Duqueco hacia el sur, entre Lampa y Manuel Claro Vial.



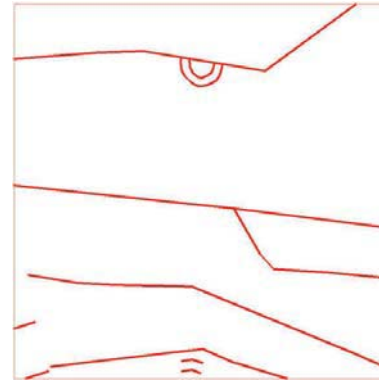
ENCUADRE 11



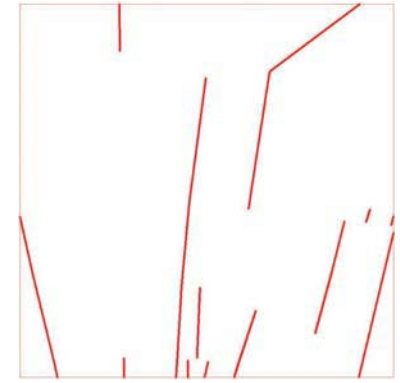
Foto Aérea



Trazado Viario - Espacio Libre



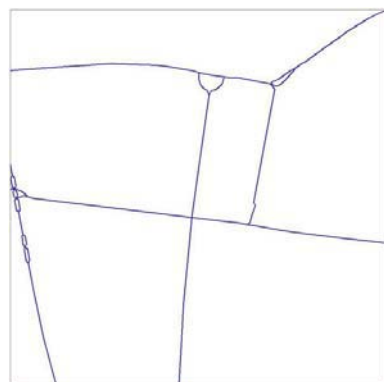
Calles Oriente - Poniente



Calles Norte - Sur



Estructura Viaria



Vías Jerárquicas

Encuadre 11: Plaza La Paz

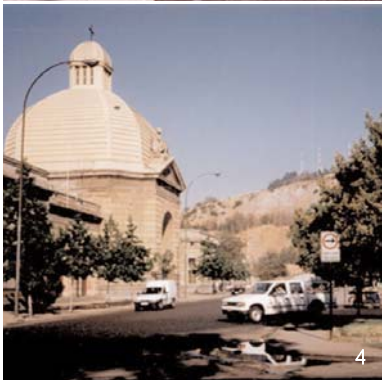
Morfología heterogénea de trama irregular conformada por macro-manzanas delimitadas por vías rectas, teniendo mayor jerarquía dos vías en sentido norte-sur y oriente-poniente que se cruzan en el centro. Hacia el norte, la primera vía se interrumpe en una media rotonda y la segunda adosada el cerro ubicado en el sector nor-oriente.



Morfología y Piezas Urbanas

Fotos:

- 1 Avenida La Paz hacia el norte.
- 2 Avenida La Paz N° 937 hacia el oriente.
- 3 Juárez Larga, hacia el oriente, cerro San Cristóbal de fondo.
- 4 Profesor Zañartu hacia el oriente, esquina La Paz, Cementerio General.



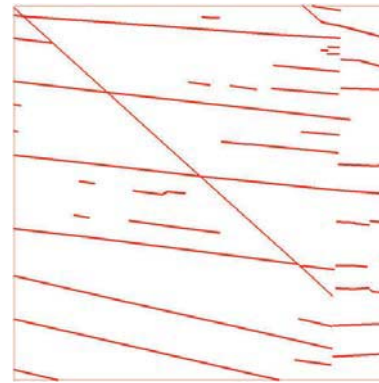
ENCUADRE 12



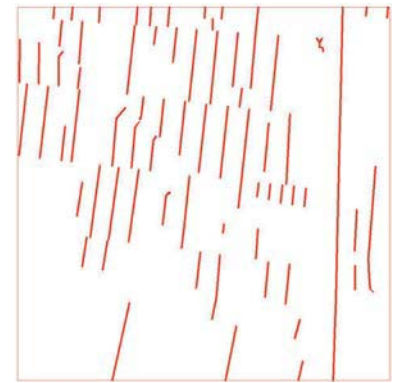
Foto Aérea



Trazado Viario - Espacio Libre



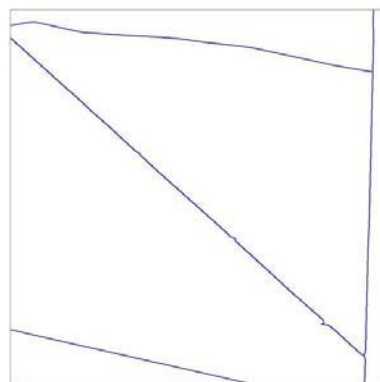
Calles Oriente - Poniente



Calles Norte - Sur



Estructura Viaria



Vías Jerárquicas

Encuadre 12: Diagonal J.M. Caro

Una morfología de cierta homogeneidad conforma un área importante del sector, con presencia de ciertos vacíos y piezas edificadas de mayor escala, sobre una incipiente grilla, que también tiene sentido norte-sur. Éste a su vez se ve atravesada por una diagonal que se interrumpe al llegar a una vía jerárquica que recorre en el mismo sentido, la cual define un límite hacia el oriente, y de la que nace otra vía oriente-poniente, que delimita un sector de claras diferencias morfológicas.



Morfología y Piezas Urbanas

Fotos:

- 1 El Roble hacia el oriente, desde esquina Nueva La Obra.
- 2 Nueva La Obra hacia el norte, desde El Roble.
- 3 José María Caro esquina Emiliano Zapata hacia el nor-poniente.
- 4 Calle Gilda hacia el norte, desde Emiliano Zapata.



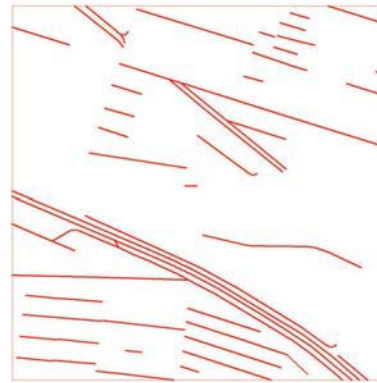
ENCUADRE 13



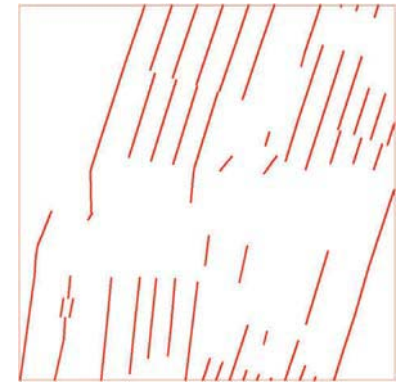
Foto Aérea



Trazado Viario - Espacio Libre



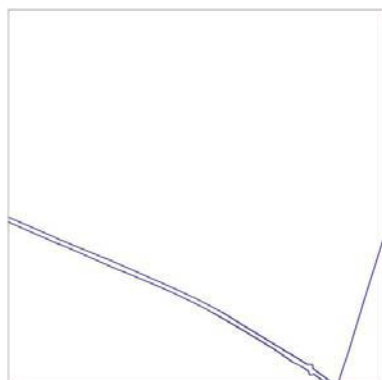
Calles Oriente - Poniente



Calles Norte - Sur



Estructura Viaria



Vías Jerárquicas

Encuadre 13: Avenida Las Torres

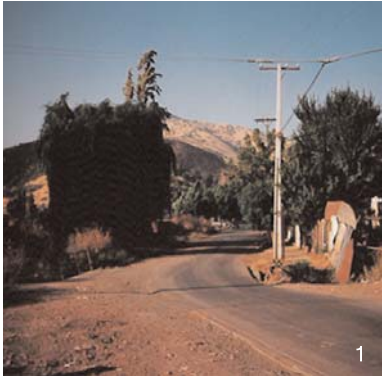
Morfología que presenta un reciente proceso de ocupación y crecimiento, que según una grilla orientada de norte a sur principalmente, se va urbanizando el suelo, generando una definición de límites propios del orden de crecimiento, como también asumiendo las preexistencias topográficas existentes.



Morfología y Piezas Urbanas

Fotos:

- 1 Juan Cristóbal hacia el norte, desde Av. Américo Vespucio.
- 2 Juan Cristóbal hacia el norte.
- 3 Av. Américo Vespucio hacia el oriente, desde esquina Recoleta.
- 4 Cachapoal hacia el norte desde esquina Guillermo Subiare.



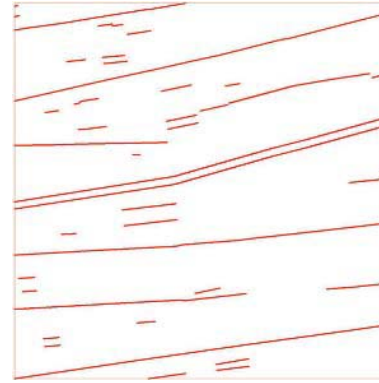
ENCUADRE 14



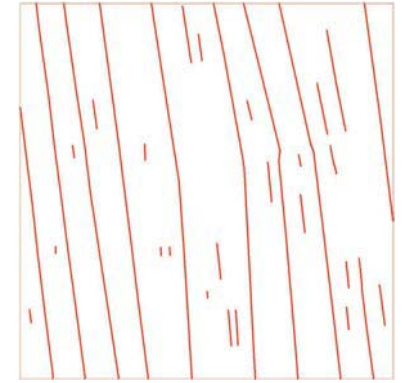
Foto Aérea



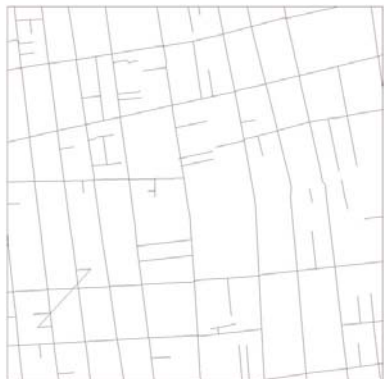
Trazado Viario - Espacio Libre



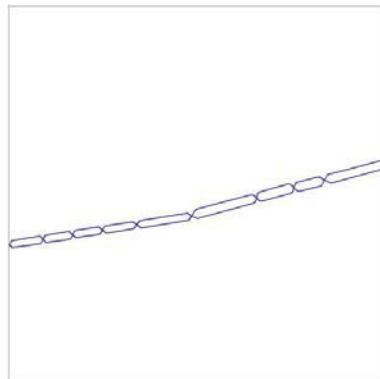
Calles Oriente - Poniente



Calles Norte - Sur



Estructura Viaria



Vías Jerárquicas

Encuadre 14: Avenida Matta

Morfología compacta de grilla continua, que jerarquiza una vía en sentido oriente-poniente, que manifiesta un quiebre en el cruce con una vía de menor proporción que cruza en sentido norte-sur, a partir de la cual continúa con un quiebre de las demás vías que recorren de norte a sur hacia el oriente. Esto no ocurre hacia el poniente, donde pasan en forma recta de norte a sur. Se identifican edificaciones de mayor escala en el denso tejido.



Morfología y Piezas Urbanas

Fotos:

- 1 San Diego hacia el norte, Av. Matta.
- 2 Zenteno hacia el sur, esquina Av. Matta.
- 3 Villalobos hacia el poniente, desde esquina San Diego.
- 4 Avenida Matta hacia el oriente, esquina Zenteno.



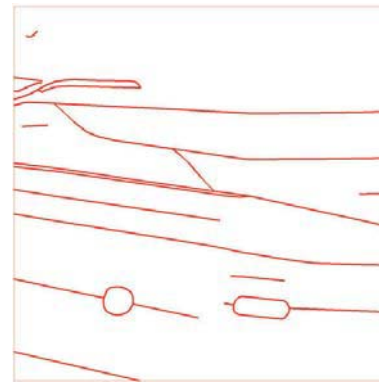
ENCUADRE 15



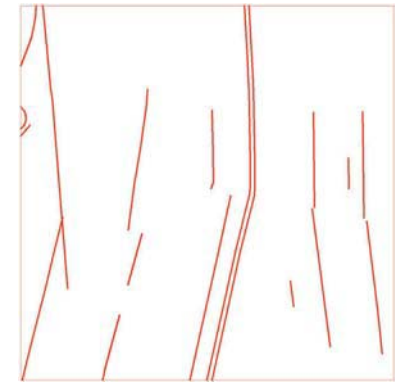
Foto Aérea



Trazado Viario - Espacio Libre



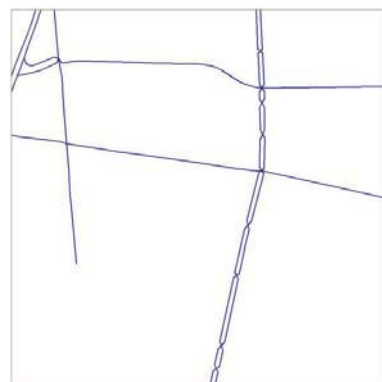
Calles Oriente - Poniente



Calles Norte - Sur



Estructura Viaria



Vías Jerárquicas

Encuadre 15: Gran Avenida José Miguel Carrera

Morfología de trazado irregular y manzana heterogénea. Sector que se ve estructurado por una vía que recorre en dos tramos de norte a sur, presentando una inclinación hacia el sur-poniente. Esta vía es apoyada por otra que recorre de igual forma, ubicada hacia el poniente. Ambas son cruzadas por un área lineal no urbanizada oriente-poniente que define un límite, interrumpiendo el paso de las vías menores.



Morfología y Piezas Urbanas

Fotos:

- 1 José Miguel Carrera hacia el norte, entre Carnot y Carlos Valdovinos.
- 2 Arcadia hacia el poniente, entre Barcelona y A. Errázuriz.
- 3 José Miguel Carrera hacia el sur-poniente, desde Magdalena Vicuña.
- 4 José Joaquín Vallejos esquina Ricardo Morales hacia el nor-oriente, Plaza Rotonda.



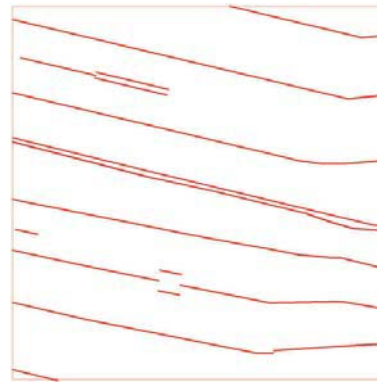
ENCUADRE 16



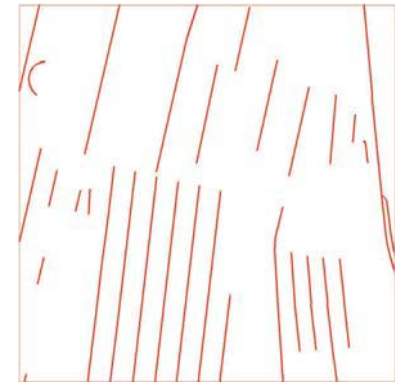
Foto Aérea



Trazado Viario - Espacio Libre



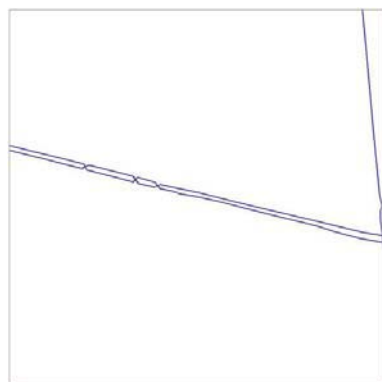
Calles Oriente - Poniente



Calles Norte - Sur



Estructura Viaria



Vías Jerárquicas

Encuadre 16: Darío Salas

Morfología densa y homogénea con presencia de edificaciones mayores ubicadas a lo largo de las vías de mayor jerarquía. Existe un orden en la zona sur basado en una grilla de manzanas alargadas en sentido norte-sur, situación que contrasta con la zona norte, donde las manzanas se ordenan y conforman en base a vías paralelas de sentido oriente-poniente. La plaza junto al equipamiento se ordena de norte a sur.



Morfología y Piezas Urbanas

Fotos:

- 1 Llico hacia el oriente, esquina Santa Rosa.
- 2 Santa Rosa hacia el norte, entre León y Avenida Departamental.
- 3 Darío Salas, esquina Llico hacia el nor-oriente plaza Llico.
- 4 Llico hacia el oriente, desde esquina Darío Salas.



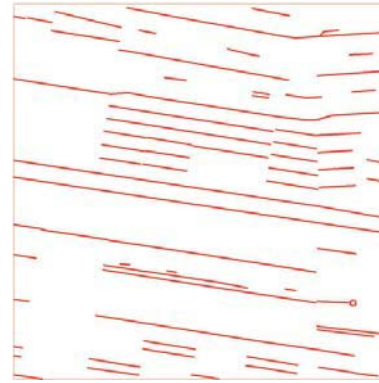
ENCUADRE 17



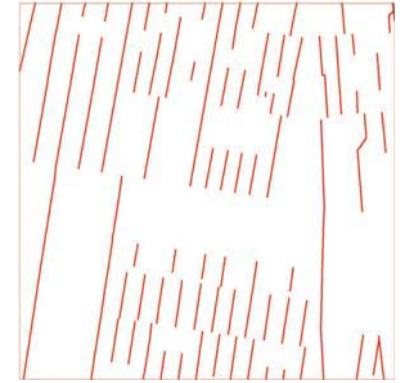
Foto Aérea



Trazado Viario - Espacio Libre



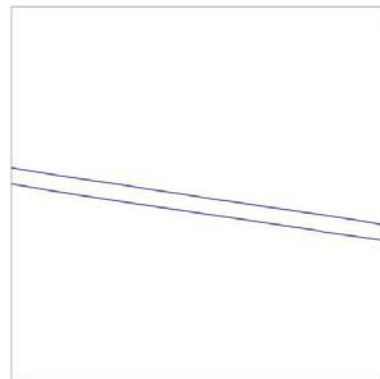
Calles Oriente - Poniente



Calles Norte - Sur



Estructura Viaria



Vías Jerárquicas

Encuadre 17: La Bandera

El parque estructura el ordenamiento general del sector, basado en una grilla regular que se adosa a esta gran pieza vacía. La ocupación de la manzana es densa de pequeñas edificaciones. La existencia de otras edificaciones mayores están asociadas al parque, o bien a las situaciones de irregularidad del trazado.



Morfología y Piezas Urbanas

Fotos:

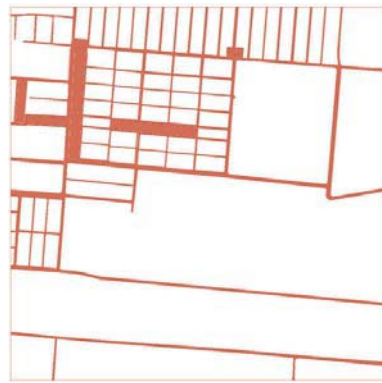
- 1 Juan Antonio Ríos hacia el oriente, desde esquina Av. Américo Vespucio.
- 2 Miraflores hacia el poniente desde Juan Antonio Ríos.
- 3 Juan Antonio Ríos hacia el norte desde Av. Américo Vespucio.
- 4 Bolivia hacia el oriente, desde Carlos Dávila.



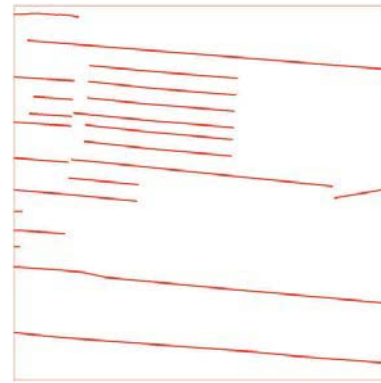
ENCUADRE 18



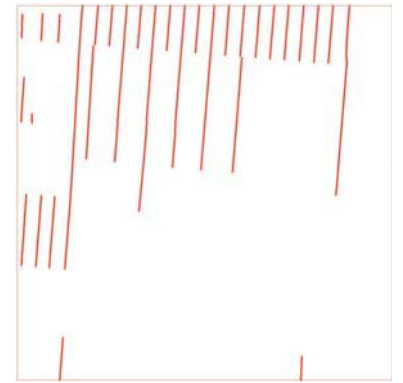
Foto Aérea



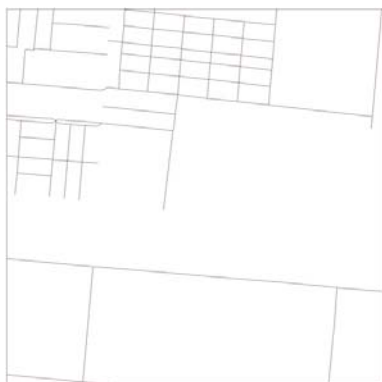
Trazado Viario - Espacio Libre



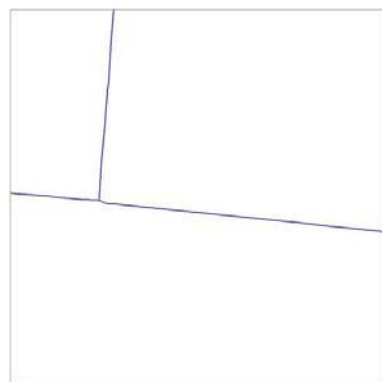
Calles Oriente - Poniente



Calles Norte - Sur



Estructura Viaria



Vías Jerárquicas

Encuadre 18: Tucapel

Morfología de manzana regular tupida y grandes paños no urbanizados.

Cuadrantes equivalentes definen un límite entre lo urbano y lo no urbanizado. Un gran paño media entre: la urbanización, que da hacia el sector norte, basada en una grilla inserta en un trazado mayor, y el parcelario agrícola, que da hacia el sector sur.



Morfología y Piezas Urbanas

Fotos:

- 1 Gabriela Mistral hacia el nor-oriente, desde esquina Litte.
- 2 Pasaje Litte hacia el sur, desde Gabriela Mistral.
- 3 Tucapel hacia el oriente, esquina Santa Rosa.
- 4 Paicaví hacia el poniente, desde Santa Rosa.



CLASIFICACION Y AGRUPACION DE MORFOLOGIAS

CUADRÍCULA DE TRAMA Y MANZANA

ENCUADRE 1

Trama regular y cuadrículada con algunas calles menores que atraviesan la manzana y también algunos pasajes.

La trama es recortada e interpretada por accidentes geográficos, modificando la manzana que limita con el río y con el cerro, también en extremo sur la presencia de una avenida inclinada produce otra deformación de la manzana.

El espacio libre público, está inscrito en el orden del trazado y la morfología de la manzana, la plaza se conforma por la ausencia de una manzana.

Edificación continua que ocupa el interior de la manzana en mayor o menor grado según su crecimiento.

El parcelario presenta un proceso progresivo de subdivisión.

REGULAR

ENCUADRES 2 - 14

El ordenamiento del tejido está dado por un principio regular que es heredado de otro sector de la ciudad, el que está sometido a una variación según algunas preexistencias del lugar.

En los dos encuadres el tejido es compacto y homogéneo, y se reconoce en ellos, un tejido

de manzana rectangular principalmente. Tanto la plaza en uno, como la avenida arbolada en el otro, no rompen su continuidad.

DOBLE ESCALA

ENCUADRES 3 - 11

Trazado irregular, compuesto por vías jerarquizadas y calles menores y con la presencia de grandes piezas que interrumpen y modifican el trazado.

El trazado no tiene las constantes que lo regulen, y es sobrellevado por esta irregularidad.

El espacio público está atribuido a las grandes piezas y en parte a la diferenciación de las calles y avenidas, las que presentan distintas escalas.

En la edificación existe una mayor variedad de tamaños, conformándose un tejido abierto y mixto de edificación continua y de edificios aislados.

ARTICULADORA DE TEJIDOS URBANOS

ENCUADRE 6

Existencia de un gran vacío que articula áreas y tejidos.

El espacio libre coincide en parte con accidentes geográficos. Manzanas de edificación continua y urbanizaciones de edificación aislada comparten las calles y espacio libre, el que se ve reforzado por el paso del río.

PLANIFICADA DE VÍAS Y CALLES

ENCUADRES 7 - 8 - 9 - 15 - 16

Encuadres donde existen variaciones sobre la trama y el tejido. Vialidad en dos jerarquías principalmente, configuran una malla que delimitan los tejidos menores, no necesariamente vinculados a grandes avenidas, sino que la propia escala de las urbanizaciones les permite tener una participación a la escala de la ciudad.

Son tejidos dependientes del trazado general pero mantienen una cierta identificación urbana. Presencia de edificación aislada con características homogéneas en cada tejido, pero sin mayores contrastes entre éstos.

TEJIDOS REFERIDOS A VÍAS JERÁRQUICAS

ENCUADRES 4 - 5 - 12 - 13

Tejidos delimitados por vías jerárquicas que presentan diferentes formas regulares de relleno, conformando texturas urbanas que dibujan figuras geométricas irregulares

PIEZAS AGREGADAS

ENCUADRES 10 - 17 - 18

Micro tejidos organizados por un mecanismo aditivo, que se definen dentro de áreas determinadas por vías mayores.

La yuxtaposición de tejidos forman una repetición y suma de igualdades regulares.

PERIODO FUNDACION

PERIODO TRANSICION

PERIODO EXTENSIÓN DISCONTINUA



CUADRICULA DE TRAMA Y MANZANA



REGULAR



DOBLE ESCALA



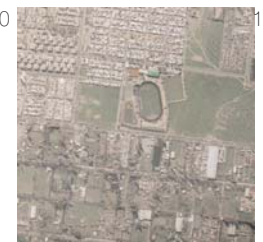
ARTICULADORA DE TEJIDOS URBANOS



PLANIFICADA DE VIAS Y CALLES



TEJIDOS REFERIDOS A VIAS JERARQUICAS



PIEZAS AGREGADAS

Clasificación Morfológica de los Tejidos



PERIODO FUNDACION

PERIODO TRANSICION

PERIODO EXTENSIÓN DISCONTINUA



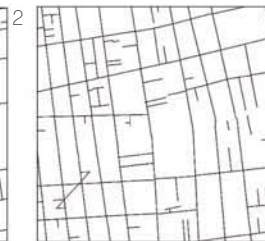
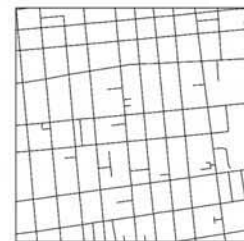
Clasificación Morfológica de los Tejidos

PERIODO FUNDACION



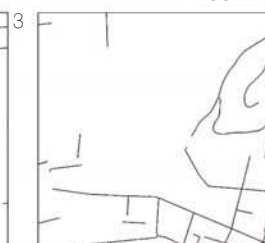
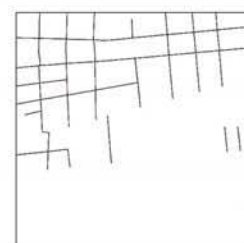
CUADRICULA DE TRAMA Y MANZANA:

PERIODO TRANSICION



REGULAR

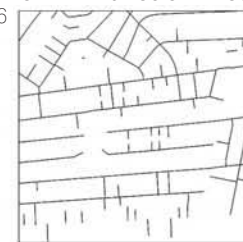
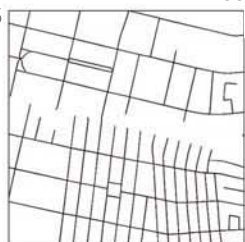
PERIODO EXTENSIÓN DISCONTINUA



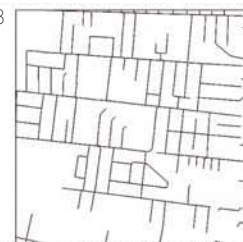
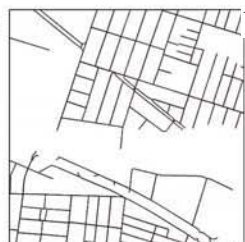
DOBLE ESCALA:



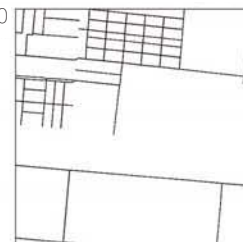
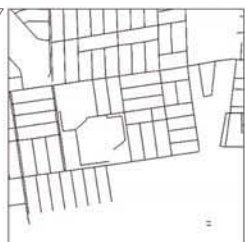
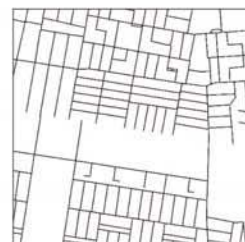
ARTICULADORA DE TEJIDOS URBANOS:



PLANIFICADA DE VIAS Y CALLES:



TEJIDOS REFERIDOS A VIAS JERARQUICAS:



PIEZAS AGREGADAS:

Clasificación Morfológica de los Tejidos



PERIODO FUNDACION

PERIODO TRANSICION

PERIODO EXTENSIÓN DISCONTINUA

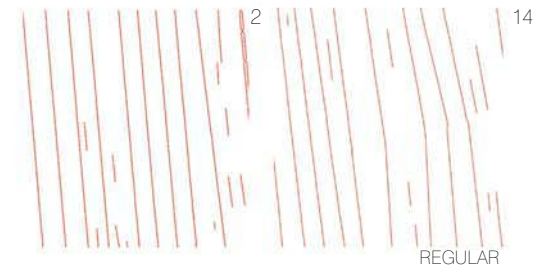


Clasificación Morfológica de los Tejidos

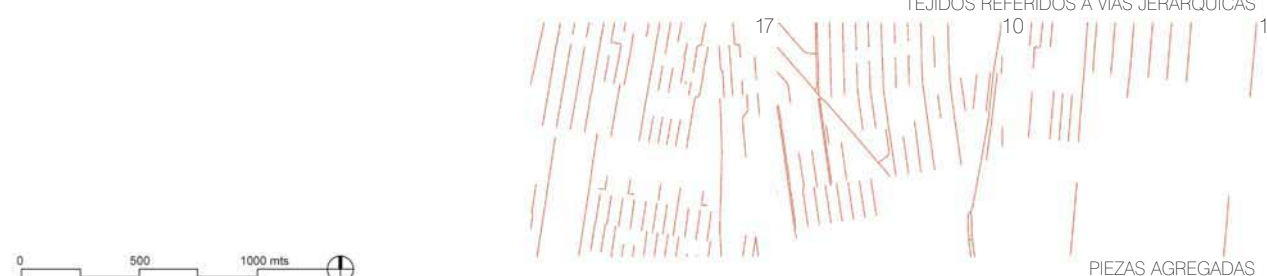
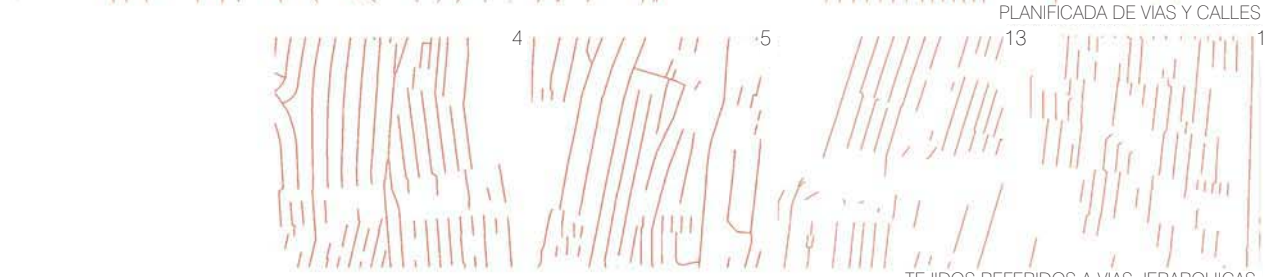
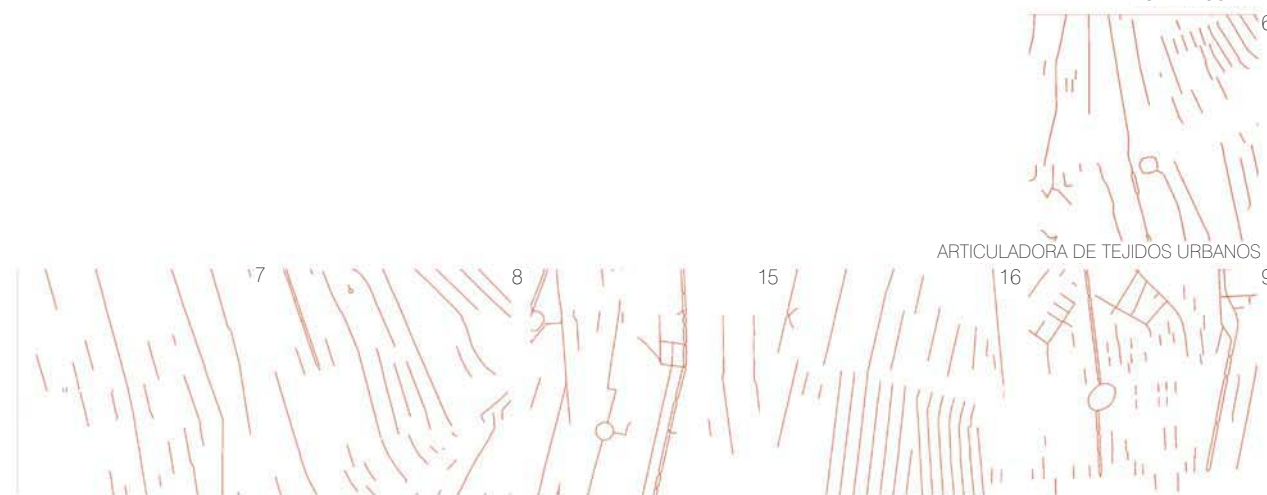
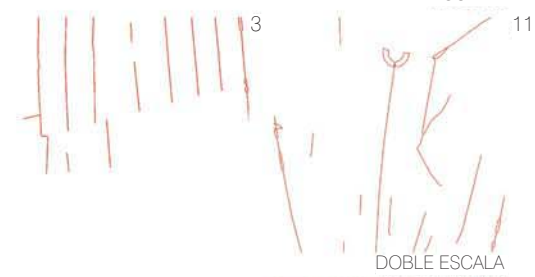
PERIODO FUNDACION



PERIODO TRANSICION



PERIODO EXTENSIÓN DISCONTINUA



Clasificación Morfológica de los Tejidos



PERIODO FUNDACION

PERIODO TRANSICION

PERIODO EXTENSIÓN DISCONTINUA



Clasificación Morfológica de los Tejidos



PERIODO FUNDACION



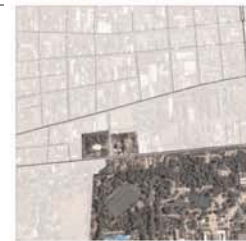
CUADRICULA DE TRAMA Y MANZANA

PERIODO TRANSICION



REGULAR

PERIODO EXTENSIÓN DISCONTINUA



DOBLE ESCALA



ARTICULADORA DE TEJIDOS URBANOS



PLANIFICADA DE VIAS Y CALLES



TEJIDOS REFERIDOS A VIAS JERARQUICAS



PIEZAS AGREGADAS

Clasificación Morfológica de los Tejidos



DOS TEJIDOS

ANÁLISIS MORFOLÓGICO COMPARATIVO BAQUEDANO - SAN PABLO

Los tejidos urbanos pueden ser vistos como lecturas autónomas al trazado general de la ciudad, podemos distinguir las formas del tejido según su densidad, morfología de la manzana, su parcelario, también si observamos las características espaciales del espacio público, la calle y la plaza, y la relación entre éstos y la edificación.

Los tejidos son pequeños paños dentro de la ciudad y su relación es a través de diferentes situaciones propias de cada caso, donde se puede ver la calle como único conector, una calle jerárquica o una calle autónoma, o una que atraviesa la ciudad, y que se encarga de conectar un tejido con otro. Así mismo cada tejido tiene sus propias leyes de relación interna y cuando estas relaciones se interrumpen, provoca una situación de límite, de término.

Los tejidos son pequeños fragmentos de ciudad que logran ser reconocibles dentro de la trama urbana, generando ciertas consonantes en la lectura total. No actúan como vocales, ni menos acentúan, sino más bien contribuyen a una construcción silenciosa de la ciudad, pero no ajena a describir o reconocer los acontecimientos urbanos relevantes que dan forma a la ciudad.

Los tejidos urbanos están más próximos a generar una estrecha relación urbana - territorio. En los tejidos la calle cobra su espacialidad más próxima al acto de habitar, comparte directamente con el espacio interior. La calle

como el elemento urbano base, de origen, encuentra en el tejido su forma original.

Se analizan estos dos tejidos, con el propósito de encontrar las características de su estructura interna, aparentemente muy diferenciadas, como así mismo describir los elementos urbanos que constituyen sus particularidades que los distinguen.

Ambos encuadres ubicados en el corte oriente poniente, permiten observar su estructura del trazado, su morfología y su parcelario, junto a múltiples esquemas que acompañan su lectura.

Baquedano presenta una situación topográfica que está determinada por el paso del río Mapocho y la existencia del cerro San Cristóbal generando un punto de quiebre en el curso del río, la plaza Baquedano, continuando su recorrido hacia el nor poniente. Este hecho caracteriza el lugar obligando al trazado a ser parte de este acontecimiento.

La vialidad jerárquica sigue el paso del río tanto al lado norte como sur, generando manzanas irregulares, aunque singulares dependientes del sistema viario conformándose una trama articuladora de tejidos urbanos.

San Pablo pertenece a otra zona, distante hacia el poniente de Baquedano, se ordena según vías jerárquicas independientes, no generando una macro malla, sino más bien pertenecientes a vías preexistentes que fueron encontrando un relleno con características regulares pero referidas a estas vías jerárquicas.

Los dos encuadres presentan distintas morfologías de la manzana y de la edificación.

Baquedano presenta una edificación variada en altura, contrastando con San Pablo que presenta una situación de edificación en baja altura con un parcelario más denso en manzanas más regulares.



BAQUEDANO



SAN PABLO















