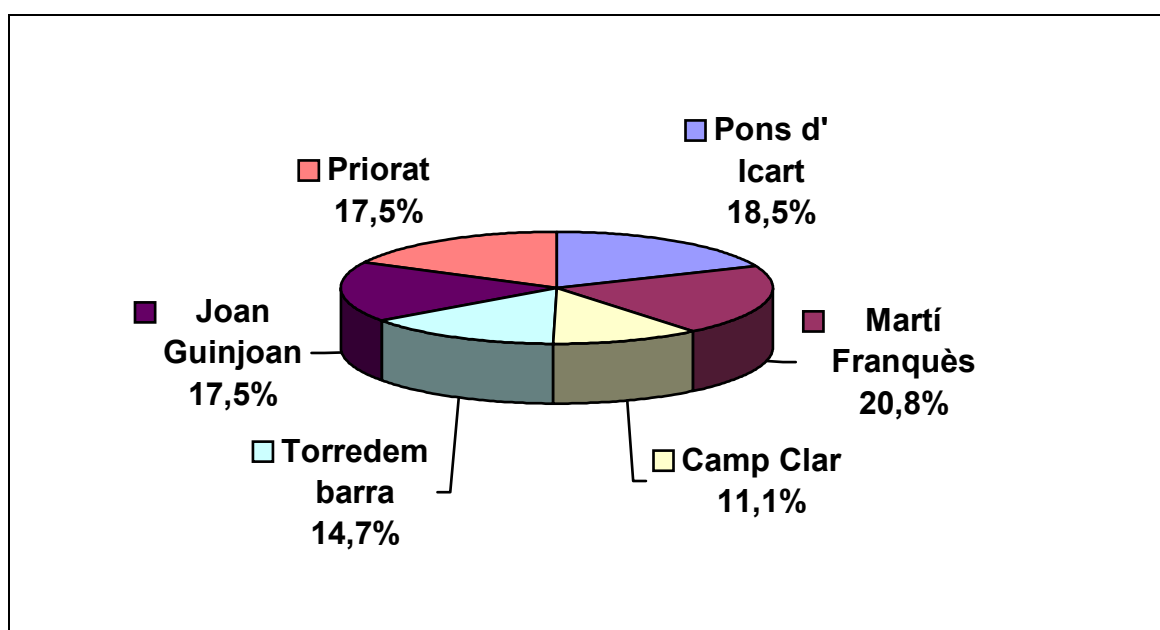


La població de la qual hem extret la mostra es compon d'alumnes de primer, tercer i quart d'Educació Secundària Obligatòria d'uns centres educatius de Tarragona ciutat, barris i zones rurals més o menys llunyanes, amb diferents índexs d'immigració.

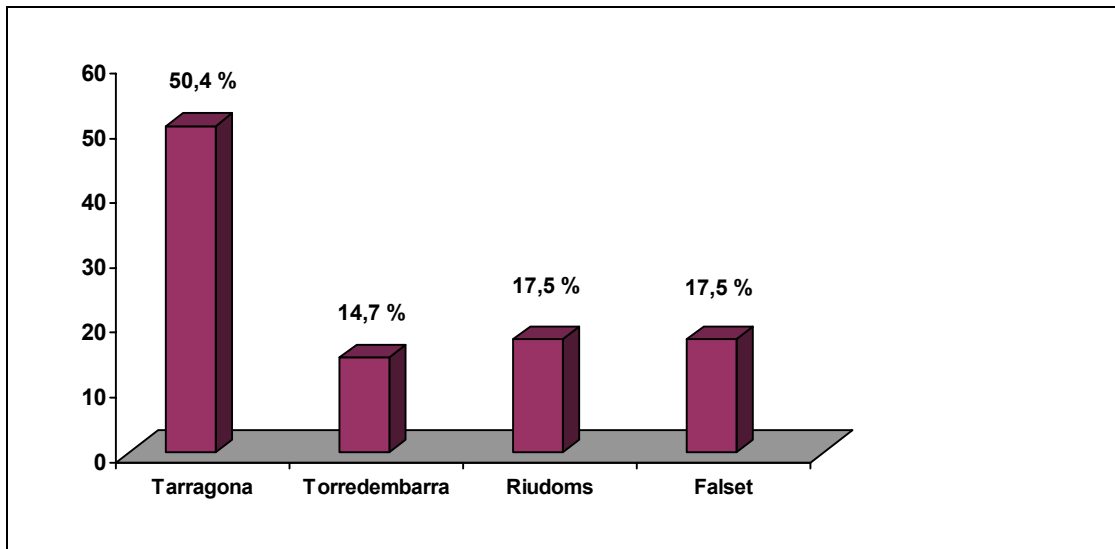
En total han estat enquestats 395 alumnes, que suposen el total d'adolescents que en el moment de passar-se el qüestionari es trobaven a classe.

1. Distribució per centres i localitats.

Si observem el gràfic 1 es constata que el nombre i el percentatge d'adolescents enquestats és superior a l'IES Martí Franquès de Tarragona, seguit del Pons d'Icart, de la mateixa localitat. Així doncs, a la ciutat de Tarragona hi ha un nombre superior d'alumnes a les aules que als IES de la resta de localitats. Contràriament, al barri de Camp Clar de Tarragona es troba el percentatge inferior.



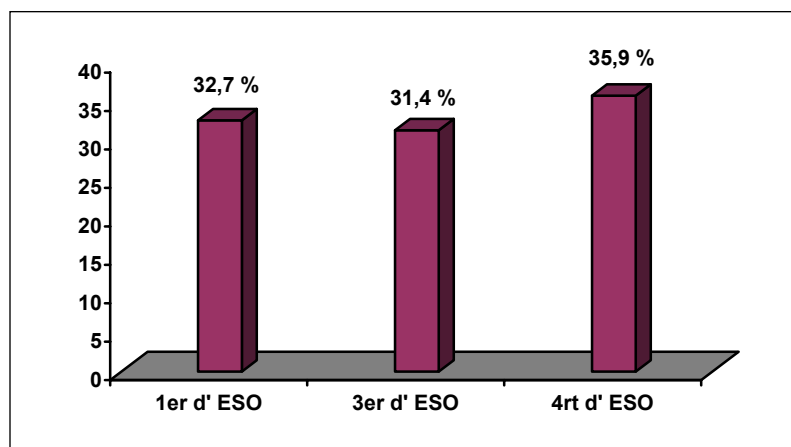
Gràfic 1. Distribució de la mostra per centres



Gràfic 2. Distribució de la mostra per localitats

2. Distribució per curs.

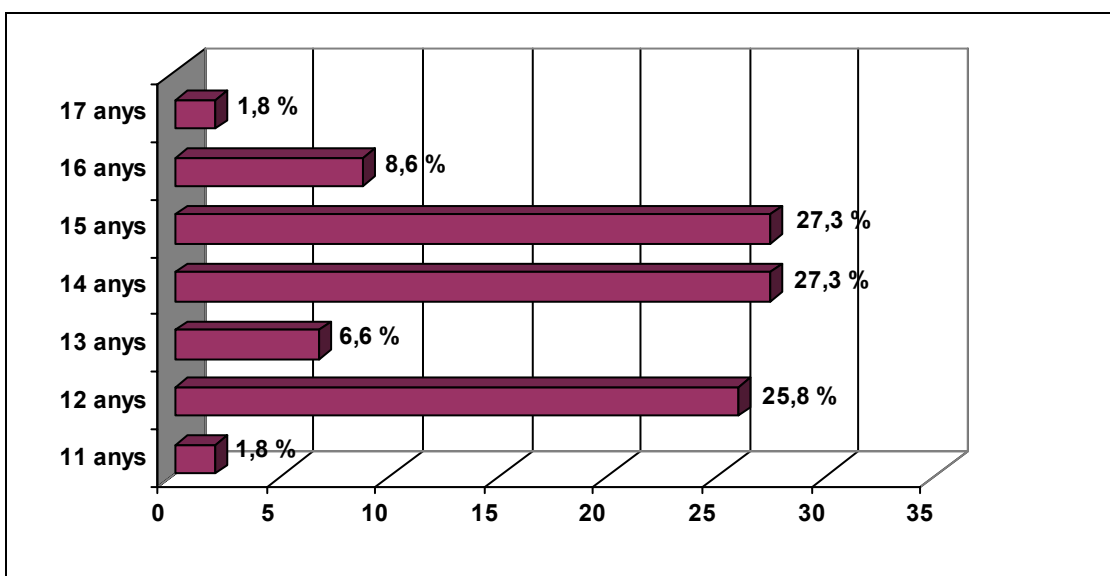
Observant el gràfic 3 es constata que el percentatge d'alumnes enquestats de quart (35,9%) és lleugerament superior al de primer (32,7%) i tercer (31,4%). Aquesta mínima diferència podria tenir dues explicacions. Per una banda, que en aquest darrer curs els alumnes es prenen els estudis amb més interès i tenen més cura de l'assistència a classe; i per l'altra, el fet que existeix un cert col·lectiu d'alumnes amb més de 16 anys que es mantenen en el sistema educatiu perquè encara no han aconseguit el títol de l'ESO.



Gràfic 3. Distribució de la mostra per curs

3. Distribució per edat.

En el gràfic 4 s'observa una distribució racional de les edats dels enquestats segons els cursos que realitzen, que són primer, tercer i quart d'ESO. Les tres edats amb percentatges majoritaris són les que principalment es corresponen amb els cursos esmentats: 12 anys (25,8%), 14 anys (27,3%) i 15 anys (27,3%). La resta, que suposa el 18,8% està repartit entre els alumnes de 11, 13, 16 i 17 anys, que representen uns percentatges molt reduïts.



Gràfic 4. Distribució de la mostra per edat

Taula 1. Distribució dels subjectes per edat i gènere segons el centre i la localitat.

LOCALITAT	CENTRE	EDATS							GÈNERE	
		11	12	13	14	15	16	17	Mas	Fem
Tarragona	Pons d'Icart	2	21	5	15	23	7		35	38
	Martí Franquès	2	24	5	23	22	6		35	47
	Camp Clar	1	8	4	16	1	8	6	23	21
Torredembarra	Torredembarra	1	14	5	12	18	6		30	28
Riudoms	Joan Guinjoan		17	5	20	23	3		33	36
Falset	Priorat	1	18	2	22	21	4	1	31	38

Observant la taula 1, cal destacar l'elevat nombre d'alumnes del barri de Camp Clar que tenen 16 i 17 anys. Existeix una gran diferència en nombre superior respecte a la resta de centres. Són alumnes que es mantenen dins el sistema educatiu perquè encara no han aconseguit el títol de l'ESO. I es localitzen principalment al barri de Camp Clar, un barri obrer de nivell socioeconòmic baix i marginal, on es constata que el fracàs escolar és superior.

4. Distribució per gènere.

En general predomina el gènere femení respecte al masculí en les aules. Les noies suposen el 52,4% dels enquestats, mentre que els nois representen el 47,1%.

Si s'observa la distribució del gènere per centres, tan sols en dos dels IES estudiats els nois superen a les noies: el de Camp Clar i el de Torredembarra. En els altres quatre restants, la proporció de noies és superior a la dels nois, i amb notòria proporció.

Taula 2. Distribució dels subjectes per gènere i curs que realitzen.

Gènere / Curs	1er	3er	4rt
Nois	65	56	66
Noies	64	68	76

És important observar la distribució del gènere dels alumnes enquestats segons el curs que realitzen. A cursos més elevats, el nombre de noies augmenta. Això coincideix amb l'estudi de M^a Magdalena Jiménez (2003) sobre l'Exclusió social a l'Estat del Benestar. En ell es constata que el nombre de noies és superior al de nois en gairebé tots els instituts d'educació secundària que es van analitzar a les Comunitats d'Andalusia i Canàries. A més, a cursos superiors, la proporció del gènere femení augmenta, principalment en les etapes postobligatòries.

5. Distribució per intenció d'estudi o treball un cop finalitzats els estudis obligatoris.

Taula 3. Distribució dels subjectes per gènere i intenció d'estudi/treball amb posterioritat als estudis obligatoris.

		GÈNERE		Total
		Nois	Noies	
TREBALLAR/ ESTUDIAR	Treballar	28	14	42
	Est. No sap què	20	23	43
	Est. Batxillerat	54	64	118
	Est. mòduls F.P.	27	19	46
	Est. Diplomatura	13	25	38
	Est. Llicenciatura	21	41	62
	Est. no contesta	20	21	41
	No contesta	4	1	5

El gènere masculí prefereix treballar a estudiar amb posterioritat als estudis obligatoris en una proporció del doble que el gènere femení. També existeix un major nombre de nois que pensen estudiar formació professional. En canvi, les noies predominen en intenció d'estudiar batxillerat, diplomatures o llicenciatures.

Aquesta recerca també coincideix amb la de Jiménez (2003) en la distribució del gènere segons si els adolescents decideixen estudiar o treballar.

6. Distribució per nivell educatiu dels pares.

Taula 4. Distribució dels subjectes per nivell d'estudis del pare i de la mare.

ESTUDIS / PARE - MARE	PARE		MARE	
	Freq.	%	Freq.	%
No contesta	56	14,2	54	13,7
Primaris	93	23,5	89	22,5
Secundaris	139	35,2	143	36,2
Superiors	107	27,1	109	27,6

Cal subratllar que en els estudis primaris el gènere masculí és superior al femení, encara que per poca diferència. En canvi, els percentatges per als estudis secundaris i superiors són més elevats entre les mares. Per tant, això coincideix amb la distribució per gènere i curs que hem esmentat anteriorment. A major nivell d'estudis, el gènere femení supera en percentatges al masculí.

També cal destacar l'elevat nombre d'adolescents enquestats que no contesten a la pregunta. La majoria per què no saben quins estudis han finalitzat els seus pares. Algun d'ells ho expressava àmpliament.

Finalment, es va constatar durant una primera anàlisi del qüestionari, que alguns adolescents mentien i inflaven el nivell educatiu dels seus pares, ja que en certs casos no es corresponien en absolut els estudis que els atribuïen amb la professió que realitzaven. Per exemple, els estudis superiors amb la professió de *brossaire* o *manobre*.

7. Distribució per nivell socioeconòmic.

Existeixen nombroses classificacions de l'ocupació com a indicadors de la classe social; però en aquest estudi hem utilitzat la *British Registrar General's Scale- BRG* (Alonso, 1995), creada per Stevenson el 1923. En l'actualitat les sis categories de la BRG són les següents:

- I. Professionals;
- II. Ocupacions intermèdies;
- III. Treballadors qualificats no manuals;
- IV. Treballadors qualificats manuals;
- V. Treballadors parcialment qualificats;
- VI. Treballadors no qualificats.

Aquesta classificació es revisa cada deu anys tenint en compte els canvis ocorreguts en la qualificació i posició social de les diferents ocupacions, així com per introduir altres de noves.

Hem utilitzat aquesta classificació simplificant les sis categories en tres. Però ens semblava que mancava el nivell d'estudis dels pares, a més de l'ocupació, per aconseguir un bon indicador del nivell socioeconòmic. Per això es va elaborar una variable tenint en compte els dos aspectes: l'ocupació dels pares i el seu nivell educatiu.

Essent del tot conscients que no era correcte fer mitjanes de les categories professionals i el nivell d'estudis alhora, es va decidir elaborar la variable "nivell socioeconòmic" per categories, prenent per referència el nivell d'estudis i professional més alt de la família (ja fos del pare o de la mare). Les categories creades van ser les següents:

Taula 5. Categories de la variable Nivell socioeconòmic.

CATEGORIES	ESTUDIS	OCUPACIÓ
Categoria 1	0	0
	0	1
	1	0
Categoria 2	0	2
	1	1
	1	2
	2	0
	2	1
Categoria 3	0	3
	1	3
	2	2
	3	0
	3	1
Categoria 4	2	3
	3	2
	3	3

En la taula 6 s'observa que del total d'alumnes enquestats, tan sols 21 corresponen a la categoria 1, o sigui, al nivell socioeconòmic més baix, que suposa només un 5,3% del total. La freqüència més elevada, en canvi, correspon al nivell socioeconòmic

més elevat (el valor 4), amb un 34,9%, seguit del valor 2 amb el 32,9%. El 94,7% dels valors del nivell socioeconòmic corresponen als tres nivells més elevats.

Taula 6. Distribució dels subjectes per nivell socioeconòmic

CATEGORIES	NIV.SOCIOECONÒMIC	
	Freq.	%
1	21	5,3
2	130	32,9
3	106	26,8
4	138	34,9

Respecte a la distribució del nivell socioeconòmic dels enquestats per centres, en la taula 7 es mostra que el percentatge de nivell socioeconòmic més baix és superior a Camp Clar (11,4%), seguit de l'IES Martí Franquès (9,8%) i Pons d'Icart (8,2%) de Tarragona.

Taula 7. Distribució del nivell socioeconòmic dels subjectes per centres.

CATEGORI ES	CENTRES											
	Pons d' Icart		Martí Franquès		Camp Clar		Torre- dembarra		Joan Guinjoan		Priorat	
	Freq.	%	Freq.	%	Freq.	%	Freq.	%	Freq.	%	Freq.	%
1	6	8,2	8	9,8	5	11,4	1	1,7			1	1,4
2	21	28,8	11	13,4	28	63,6	15	25,9	27	39,1	28	40,6
3	24	32,9	19	23,2	9	20,5	18	31,0	16	23,2	20	29,0
4	22	30,1	44	53,7	2	4,5	24	41,4	26	37,7	20	29,0

Sorpren que en els dos IES del centre de Tarragona existeixin uns percentatges tan elevats del nivell socioeconòmic més baix. Però això s'explica per l'existència de nombrosos centres concertats a la ciutat, que imparteixen l'ESO i el Batxillerat. Aquests són els centres triats per les famílies amb nivells socioeconòmics més elevats.

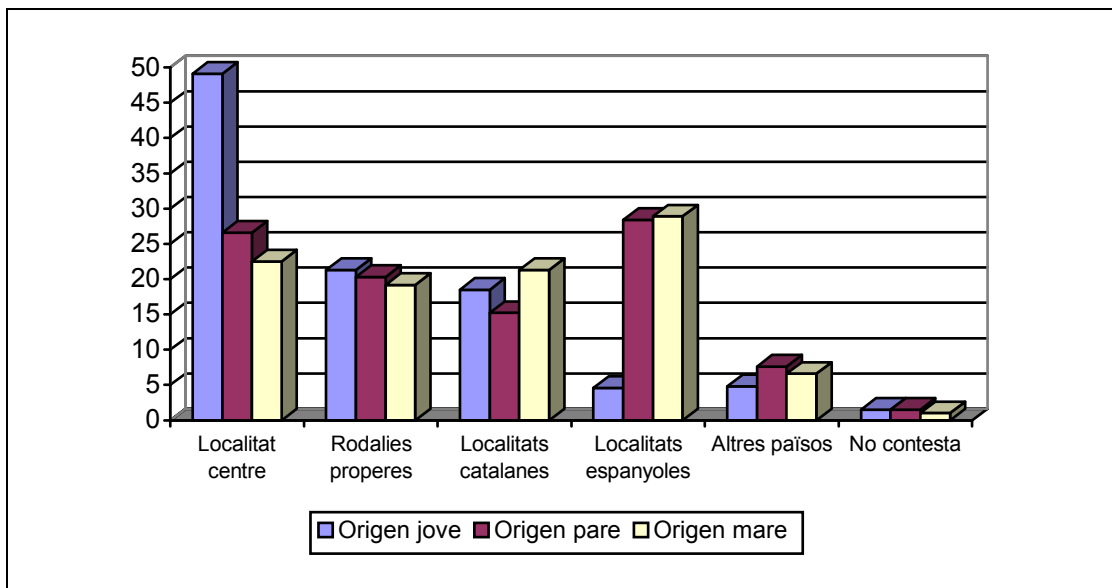
Una altra dada significativa és que si s'observen les distribucions a l'IES Camp Clar, el 75% de les famílies del centre se situarien entre els dos valors més baixos del nivell socioeconòmic.

Finalment, cal destacar que els IES de les tres zones rurals que es van seleccionar tenen unes distribucions de nivells socioeconòmics similars. Pocs alumnes en el nivell inferior, i la resta repartits bastant equitativament entre els tres nivells superiors.

8. Distribució per origen.

La variable origen posseeix una doble significació. Per una banda, és interessant observar la provinença dels adolescents enquestats. Però per l'altra, també resulta significatiu l'origen dels pares, ja que proporciona més informació sobre la procedència i la cultura de la família. Molts dels alumnes enquestats poden ser d'origen català, però de família immigrant. Això suposa una gran influència cultural i d'identitat per als adolescents, que és important tenir en compte a l'hora de valorar l'origen dels subjectes enquestats.

Si observem les freqüències i els percentatges de l'origen dels enquestats, destaca que gairebé la meitat (49,1%) és o ha nascut a la localitat on va a l'escola. Un 21,3% és de les rodalies properes, o sigui, pobles o barris limítrofs. I un 18,5% és d'altres localitats catalanes. Cal destacar que tan sols un 4,6% dels enquestats és d'altres localitats espanyoles. Per tant, en aquest cas considerariem que existeix molt poca immigració espanyola en l'actualitat. Aquest percentatge és inferior al dels adolescents provinents d'altres països (4,8%). Tanmateix, aquests resultats tenen una explicació més clara si també s'observa la procedència dels pares dels enquestats.



Gràfic 5. Comparació de l'origen dels enquestats amb el dels seus pares.

La primera qüestió que destaca del gràfic 5 són els elevats percentatges d'immigració provinent d'altres localitats espanyoles (28,4% en el cas dels pares i 28,9% en el cas de les mares). Això mostra que les grans onades d'immigració a Catalunya provinent d'altres zones de l'Estat Espanyol es van produir quan els pares dels enquestats eren joves i encara no havien format una família. Actualment, és més elevada la immigració provinent d'altres països que la de la resta de l'Estat Espanyol.

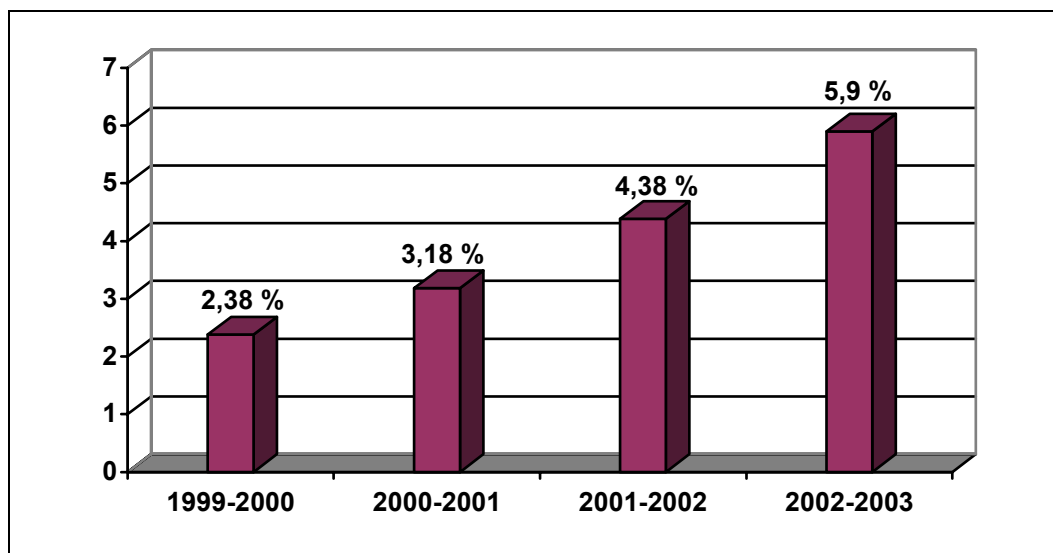
Si comparem l'origen dels pares amb el de les mares s'observa que el percentatge dels pares provinents de la localitat del centre o de les rodalies properes és superior al de les mares. En canvi, les mares provenen en major nombre que els pares d'altres localitats catalanes. Això significa que el gènere masculí s'ha traslladat menys que el femení a l'hora de situar-se i formar una família.

També cal subratllar que els percentatges d'immigració provinent d'altres localitats espanyoles són molt similars entre el gènere masculí i el femení. Per tant, es pot afirmar que no hi va haver diferències per gènere entre els immigrants de la resta de l'Estat Espanyol. En canvi, sí hi ha una certa diferència pels immigrants provinents d'altres països. El gènere masculí té un percentatge més elevat que el femení. Per

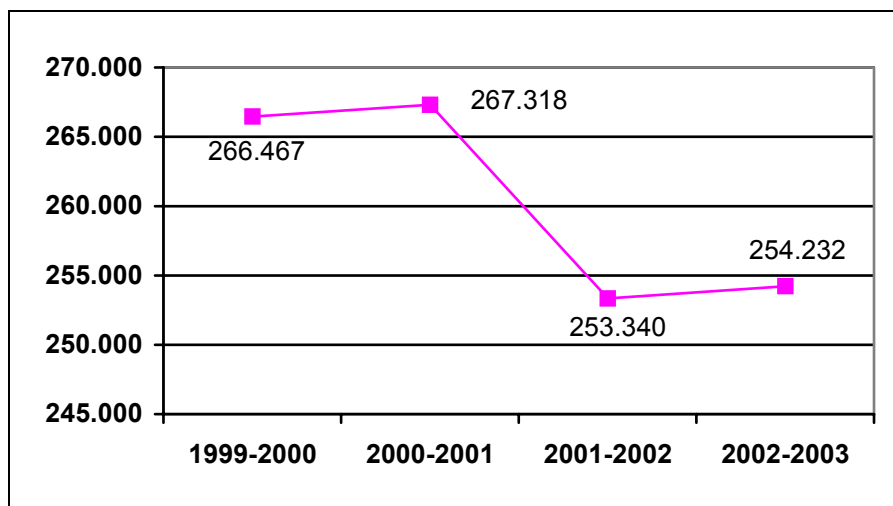
tant, es constata que la immigració provinent d'altres països és lleugerament superior en els homes que en les dones.

Finalment, si comparem la diferència entre l'origen dels enquestats i el dels seus pares pels adolescents enquestats que provenen d'altres països, s'observa que la diferència no és tan elevada com la dels provinents d'altres localitats espanyoles. Per tant, podem dir que la immigració provinent d'altres països és molt més recent i augmenta en l'actualitat. Això coincideix amb les dades del Servei d'Estadística i Documentació del Departament d'Ensenyament de la Generalitat de Catalunya de les escoles catalanes. Si bé el total d'alumnes de l'ESO s'ha mantingut i inclús disminuït en els darrers anys, l'augment del número d'alumnes estrangers en els últims 10 anys ha estat espectacular. Dels quasi 10.000 estrangers del curs 1991-92 s'ha passat a 51.503 en l'actualitat. Sumen el 5,13% del total de la població escolar. Cal tenir present que la immigració provinent d'altres països d'Europa supera en el doble la dels països de la Unió Europea.

Observem l'evolució del total de l'alumnat de la ESO des de l'any 1999 al 2003 i també l'evolució de l'alumnat estranger de la ESO durant els mateixos anys.



Gràfic 6. Distribució de l'alumnat estranger a les escoles catalanes.
Font: Diari La Vanguardia



Gràfic 7. Distribució del total de l'alumnat a les escoles catalanes
 Font: Diari La Vanguardia

La procedència dels alumnes immigrants és la següent:

Taula 8. Distribució de l'alumnat estranger a Catalunya segons procedència
 Font: Diari La Vanguardia

TOTAL ALUMNES ESTRANGERS				
SEGONS PROCEDÈNCIA				
	1999-2000	2000-2001	2001-2002	2002-2003
Unió Europea	1.961	2.133	2.649	2.983
Altres països Europa	826	1.206	2.297	4.031
Magrebis	8.518	9.867	12.035	14.104
Àfrica	983	1.274	1.495	1.965
Amèrica del Nord	174	167	259	267
Amèrica Central i del Sud	4.188	6.306	12.273	21.249
Àssia i Oceania	1.368	1.643	2.270	2.677
Total alumnes estrangers	18.018	22.599	33.278	47.276
Total alumnes	822.744	820.315	826.897	785.526

Així doncs, s'observa que la procedència principal de l'alumnat estranger a les escoles catalanes és d'Amèrica Central i del Sud, el qual ha augmentat a un ritme vertiginós. El segueixen els alumnes magrebins, els percentatges dels quals també s'han incrementat molt en els darrers anys, encara que no en tanta proporció.

També és de destacar que la immigració provinent d'altres països d'Europa supera en el doble la dels països de la Unió Europea.

Si s'observa la distribució de l'origen dels alumnes per centres, destaca, i és de lògica, que als IES de Tarragona, la majoria dels enquestats són de la localitat del centre, i molt pocs de les rodalies properes. A l'IES Pons d'Icart el 61,1% dels alumnes són de Tarragona. A l'IES Martí Franquès el 81,7% i a Camp Clar el 84,1% són de Tarragona. En canvi, a les zones rurals, a mesura que el poble és més petit i més allunyat d'altres localitats amb major nombre d'habitants, el tant per cent d'alumnes de les rodalies properes augmenta. L'IES de Riudoms té un 65,2% d'alumnes provinents de les rodalies properes. I l'IES de Falset un 50,7%.

Respecte als alumnes d'origen immigrant, ja sigui d'altres localitats espanyoles o d'altres països, cal subratllar que suposen uns percentatges baixos respecte a la resta. El centre amb major immigració, que és l'IES Pons d'Icart, té un 12,3% d'alumnes d'origen d'altres localitats espanyoles i un 12,3% d'alumnes d'origen estranger. La resta de centres tenen uns percentatges d'alumnes immigrants molt inferiors. Per tant, l'IES Pons d'Icart seria el centre amb més immigració. El 50% del total d'alumnes immigrants provinents d'altres localitats espanyoles repartits entre tots els centres es concentra en aquest IES. En ell també es troben el 47,4% del total d'alumnes immigrants estrangers.

Si observem l'origen dels pares, el centre que té més alumnes els pares dels quals són d'altres localitats espanyoles també és l'IES Pons d'Icart. En ell el 43,8% dels pares són d'altres localitats espanyoles, seguit de l'IES Camp Clar (40,9%) i de l'IES de Torredembarra (32,8%). El mateix s'observa per pares d'alumnes provinents d'altres països. L'IES Pons d'Icart té un 15,1% de pares d'alumnes d'origen estranger. El segueixen l'IES Camp Clar amb un 9,1% i l'IES de Torredembarra amb un 8,6%.

Finalment, el centre que té menys alumnes immigrants, ja siguin d'altres localitats espanyoles o d'altres països, és l'IES Priorat de Falset, seguit de l'IES Martí Franquès de Tarragona i l'IES Joan Guinjoan de Riudoms.